

A la segona meitat del segle XIX la ciutat de Mataró comença a recuperar-se de les crisis iniciades amb la guerra del Francès. Es planegen transformacions urbanístiques i es construeixen i renoven edificis públics. La influència barcelonina destaca en moltes d'aquestes intervencions. Una d'elles, la reforma de la Casa de la Ciutat, és analitzada per Glòria Camarero.

UN EXEMPLE DE LA INFLUÈNCIA BARCELONINA SOBRE MATARÓ: L'EDIFICI DE L'AJUNTAMENT

Mataró va adquirir una especial importància a partir dels anys immediatament anteriors a la segona meitat del segle XIX. Amb una població d'uns 15.000 habitants, començà aleshores a recuperar-se de la depressió demogràfica i econòmica causada per la guerra napoleònica, la pèrdua dels mercats americans i la crisi de 1835 (1). La producció vinícola i la fabricació d'aiguardents, de llarga tradició, recobraren la seva importància, i també la indústria tèxtil assolí un major desenvolupament amb la introducció del vapor (1840).

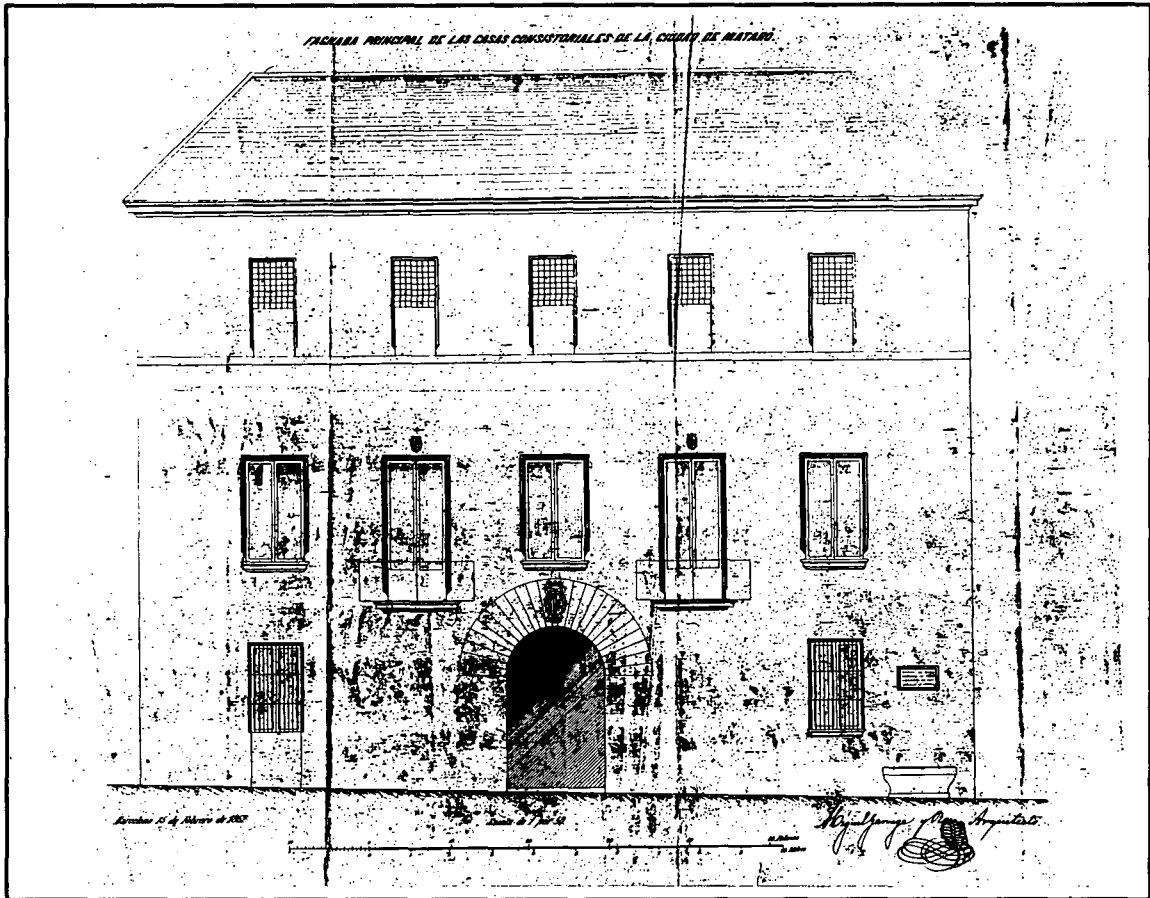
En aquest context, sorgiren esdeveniments destacats: el 28 d'octubre de 1848 s'inaugurà el primer ferrocarril espanyol que va unir, precisament, Barcelona amb Mataró, i el 1865 es celebrà la I Exposició Industrial i Agrícola.

Per tot això, aquesta ciutat, com també la Barcelona d'aquells anys, començà a experimentar diverses transformacions urbanístiques i lluità igualment per la consecució d'un veritable pla d'ampliació, que no va poder aconseguir fins al 1878, quan l'enginyer Melcior de Palau i l'arquitecte Emili Cabañes realitzaren el seu *Proyecto de rectificación y ensanche de la ciudad de Mataró* (2), que aprovà la Reial Ordre del 23 de juliol de 1887 (3).

Uns altres fets permeten relacionar les reformes efectuades a Mataró amb les practicades a Barcelona. Així, el 1846, quan s'estava portant a terme la millora i l'ampliació del cementiri barceloní del Poble Nou -inaugurat el 1819-, s'inicià l'edificació del cementiri mataroní a la finca dels P.P. Caputxins, que havia adquirit la Junta d'Obres de Santa Maria dos anys abans, i integrava l'antiga necròpoli erigida el 1818 a la part alta de l'esmentat convent (4). A la vegada, el 1858, any que es convocà el concurs per a la realització de la façana principal de la catedral de Barcelona, començà a gestionar-se la de l'església de Santa Maria, que va dissenyar Josep Simó i Fontcuberta i es va fer entre 1861 i 1864 (5).

Per altra part, el comentat desenvolupament que anà adquirint Mataró a partir de la segona meitat del segle XIX, va determinar la necessitat de modificar les Cases Consistorials, allotjades a l'edifici que ja en el segle XVI era hospital i havia reformat Jaume Vendrell, el 1635, d'acord amb l'estil renaixentista.

D'aquesta manera, el 1867 s'encarregà la restauració de l'esmentada construcció a l'arquitecte Miquel Garriga i Roca - molt vinculat a la nostra ciutat (6)-, el qual la va especificar en



Façana de la Casa de la Ciutat de Mataró abans de la reforma de 1867.
Arxiu Municipal de Mataró.

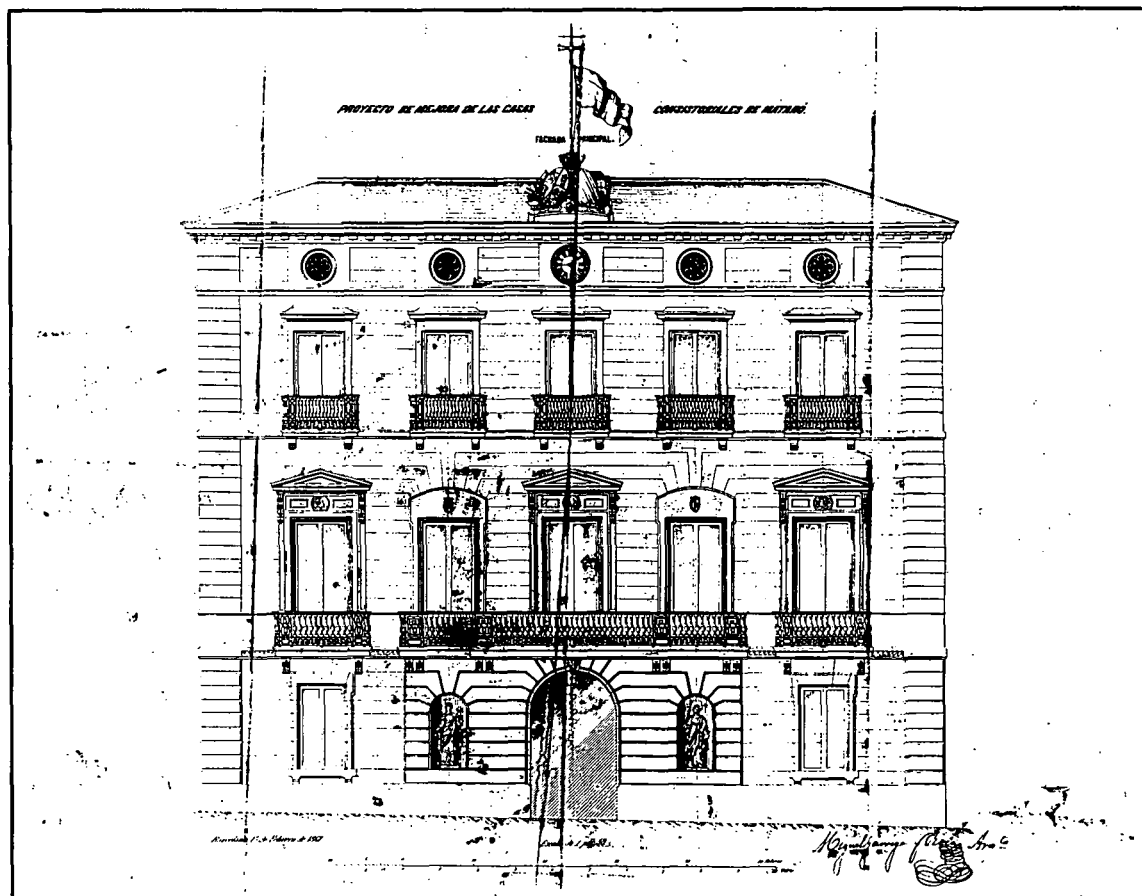
una sèrie de plànols -relatius a la façana principal de l'edifici tal i com estava abans d'emprendre aquestes obres; dos models del nou davant, planta baixa, planta del pis noble i secció- que presentà a l'aprovació de l'Acadèmia Provincial de Belles Arts de Barcelona.

El primitiu davant (fig. 1), que ja havia estat ampliat cap al costat esquerre quan es va emprendre aquesta reforma, s'estructurava en planta baixa, superior i una àmplia golfa. En els baixos, entre dues finestres amb llinda, es trobava l'entrada principal, resolta en forma d'arc de mig punt i coronada, sobre la clau, amb l'escut de la ciutat. El primer pis presentava cinc buits amb llinda, intercalant-se els dos balcons entre les tres finestres, que ocupaven cada un dels laterals i el centre. Sobre el balcó de l'esquerra se situava l'escut de Barcelona i sobre el de la dreta el de Mataró. La golfa portava cinc finestres amb llinda, iguals entre elles i distribuïdes harmònicament amb les obertures de les plantes inferiors, mantenint-se l'equilibri componible del conjunt, que es cobria amb un sostre inclinat a dues vessants.

La modificació de la façana -en la qual Garriga va perseguir *bajo el pie forzado de la parte antigua que queda y de la moderna improvisada con motivo de su estado ruinoso, darle una decoración característica y propia de su alto destino* (7)- es va centrar a afegir una sèrie d'elements que li donessin grandiositat i caràcter, sense variar l'estructura general ni les dimensions de la primitiva.

L'arquitecte va elaborar dues propostes del nou davant, bastant similars entre si quant a disposició i ornamentació general, encara que la núm. 2 (fig. 3) fos una mica més sòbria i simple que la núm. 1 (fig. 2).

Així, a la planta baixa conservà, en els dos projectes, el portal d'entrada i les finestres amb llinda dels costats, però va obrir unes fornícules, destinades a contenir estàtues, que delimitarien la porta d'accés i vindrien a constituir amb aquesta porta un cos que es pretenia diferenciar de la resta mitjançant un marcat mur de carreus bocellats. En conseqüència, la zona inferior de la façana de



Disseny de façana núm. 1.
Arxiu Municipal de Mataró.

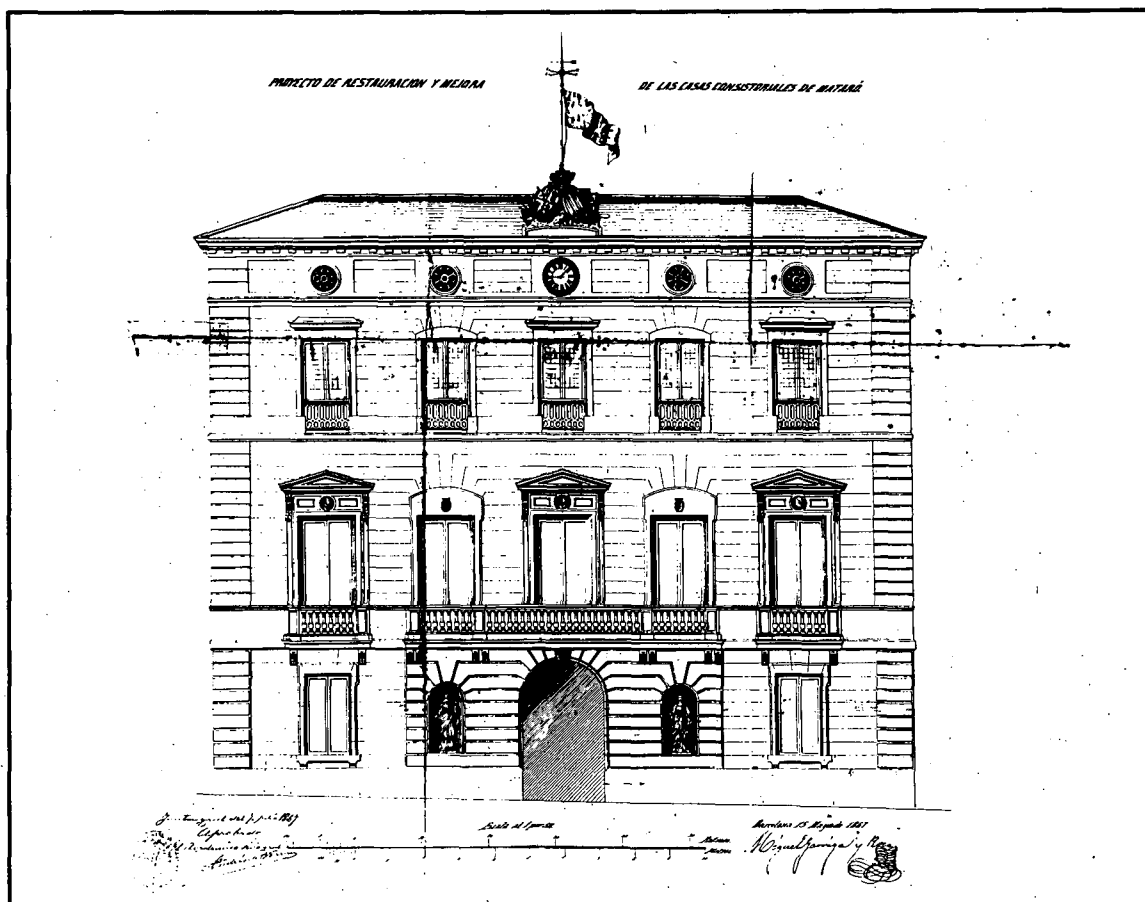
l'ajuntament barceloní sobre la plaça de Sant Jaume -que projectà Josep Mas i Vila i que s'acabà el 1847- pesà a l'hora de resoldre aquesta part del de Mataró, encara que en aquella les fornícules continguessin escultures al·lusives a personatges relacionats amb la història de Barcelona (Jaume I i Joan Fiveller) i en aquesta -com en les Cases Consistorials de Masnou, que dissenyà el mateix Garriga el 1845- referents a la Prudència i a la Justícia.

Quant al primer pis, quasi idèntic en les dues propostes, va mantenir el nombre de buits inicials (cinc), però els transformà en balcons i unificà, possiblement per inspiració de l'exemple de la Llotja barcelonina, els tres centrals mitjançant balustrada correguda, a la vegada que els coronà tots amb frontons, alternant els triangulars amb els semicirculars, com en els de la façana principal del Palau de la Generalitat del mateix nivell. També aprofità els escuts d'armes de Barcelona i de Mataró, que ja s'ubicaven sobre dos d'aquests balcons en la façana antiga, i va inserir en les llindes dels tres restants medallons esculpits amb els bus-

tos-retrats de tres mataronins il·lustres: *l'arquebisbe Jaume Creus (1760-1825), Antonio Puigblanch (1775-1840) i Damià Campeny (1875-1855), símbols de les virtuts religioses, literàries i artístiques* (8).

Les cinc obertures de la segona planta es transformarien també en balcons. Aquests balcons tindrien sortida i es cobririen amb trencaaigües triangulars en el disseny núm. 1, i en el núm. 2 s'alternarien amb els semicirculars, com en el pis inferior, i no tindrien voladís, d'acord amb el model d'arrelament català que veiem en el barceloní edifici de la Corona d'Aragó.

Finalment, la teulada s'inclinaria, igual que en la primitiva construcció, a dues vessants; però Miquel Garriga preveia reduir la seva alçada per permetre una golfa, la qual presentaria, en els seus dos projectes, quatre obertures de ventilació circulars, concebudes a manera de rosetes i amb motius lobulats a l'interior. En el centre d'aquests buits es posaria un rellotge d'esfera també rodona, i coronant el frontís s'ubicarien els escuts de Ca-



Diseny de façana núm. 2.
Arxiu Municipal de Mataró.

talunya i d'Espanya -aixecats enmig dels atributs de l'Agricultura, el Comerç, la Indústria i les Arts- i rematats per la corona reial, de la qual arrencaria un parallamps -que serviria a la vegada de pal a la bandera- acabat en un penell.

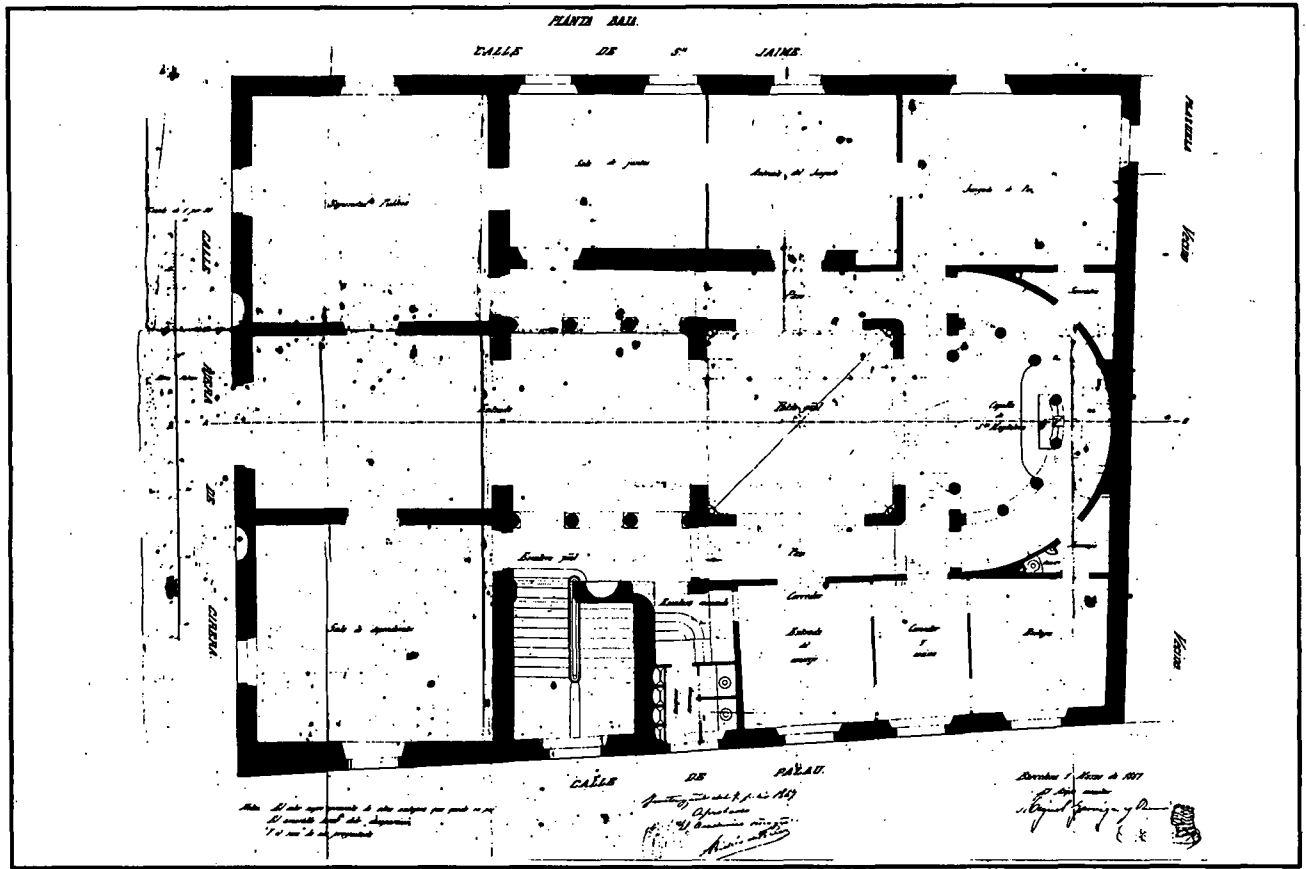
L'interior de l'edifici s'havia de modificar igualment, però l'arquitecte es veié, en aquest cas, condicionat per una sèrie de parets mestres que no es podien enderrocar. Amb tot, a la planta baixa (fig. 4) va proposar de traslladar al fons de la crugia l'antiga capella de Santa Magdalena -record de quan la casa era l'hospital del mateix nom- i obrir un pati central vidrat -freqüent en aquest tipus de construccions (9) i d'acord amb les idees higienistes del moment- que permetés la ventilació i la lluminositat de les habitacions interiors. A més, es reformaria l'escala principal i la secundària, *terminándose ambas en la azotea y dándose mejor distribución al grupo de letrinas de cada piso* (10), i es tornarien a distribuir, de forma més racional, les diverses dependències (Seguretat Pública, Sala de Juntes, Jutjat de Pau i Avantsala), dotant-les d'entrades pròpies.

El primer pis (fig. 5), al qual s'aniria per l'escala situada a la dreta, tindria les sales principals (de Juntes Populares, de Conferències, de Sessions, etc.) que, després d'enderrocar algunes parets, resultarien més espaioses i regulars. D'aquesta manera, aquest pis, com era habitual i passava també a l'ajuntament de Barcelona, seria la planta noble del conjunt i, segons evidencia el plànol de secció (fig. 6), tindria, per això, més alçada.

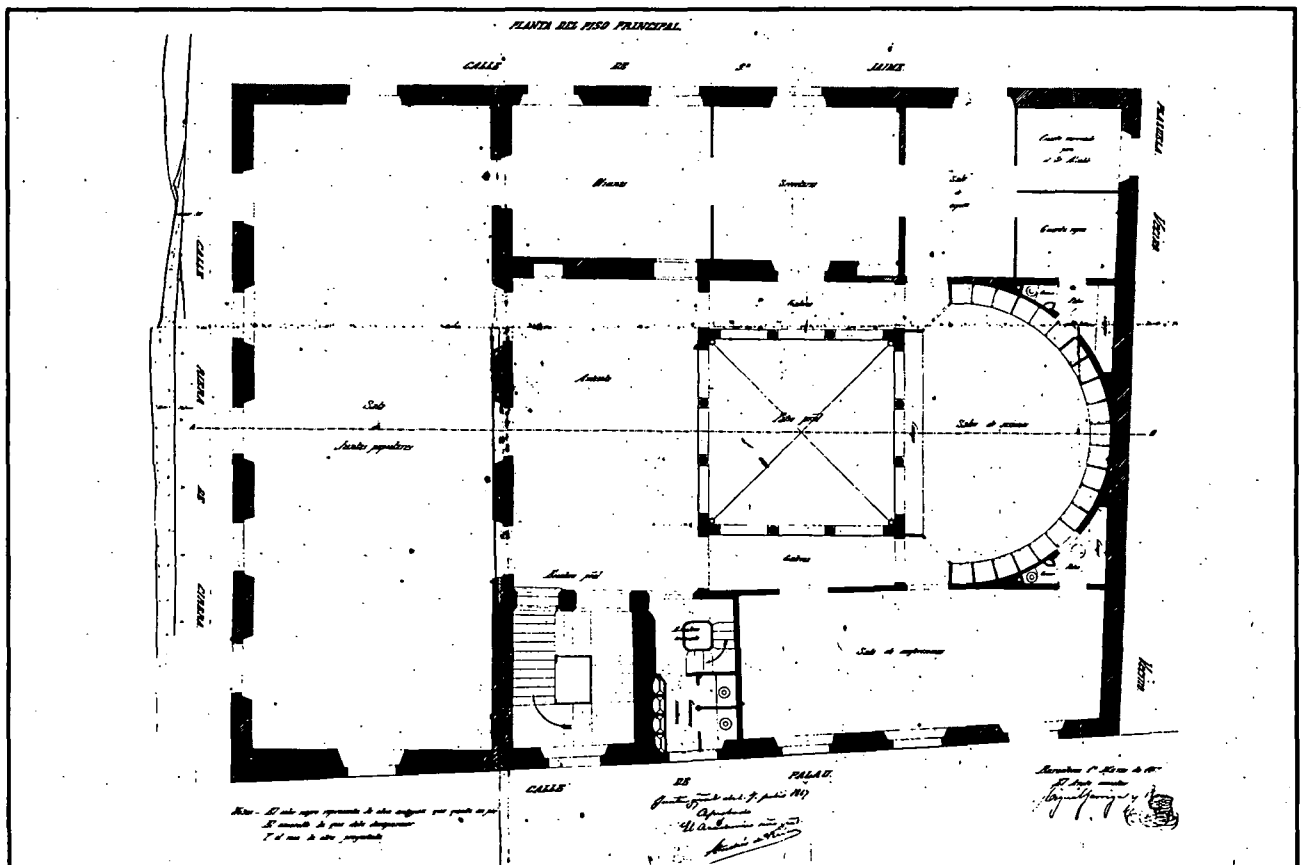
Les obres previstes, que aprovà l'Acadèmia Provincial de Belles Arts de Barcelona el 7 de juliol de 1867 (11), es van fer amb rapidesa. La façana principal es féu d'acord amb el model núm. 2 i es manté actualment (fig. 7) amb poques variacions respecte al projecte descrit (12). Les estàtues de l'entrada, les va realitzar Josep Anicet Santigosa el 1876 (13).

En definitiva, l'ajuntament de Mataró és un edifici sever, simple i harmoniós, concebut d'acord amb les lleis de la geometria, la proporció i la mida, que reflecteix la formació acadèmica de

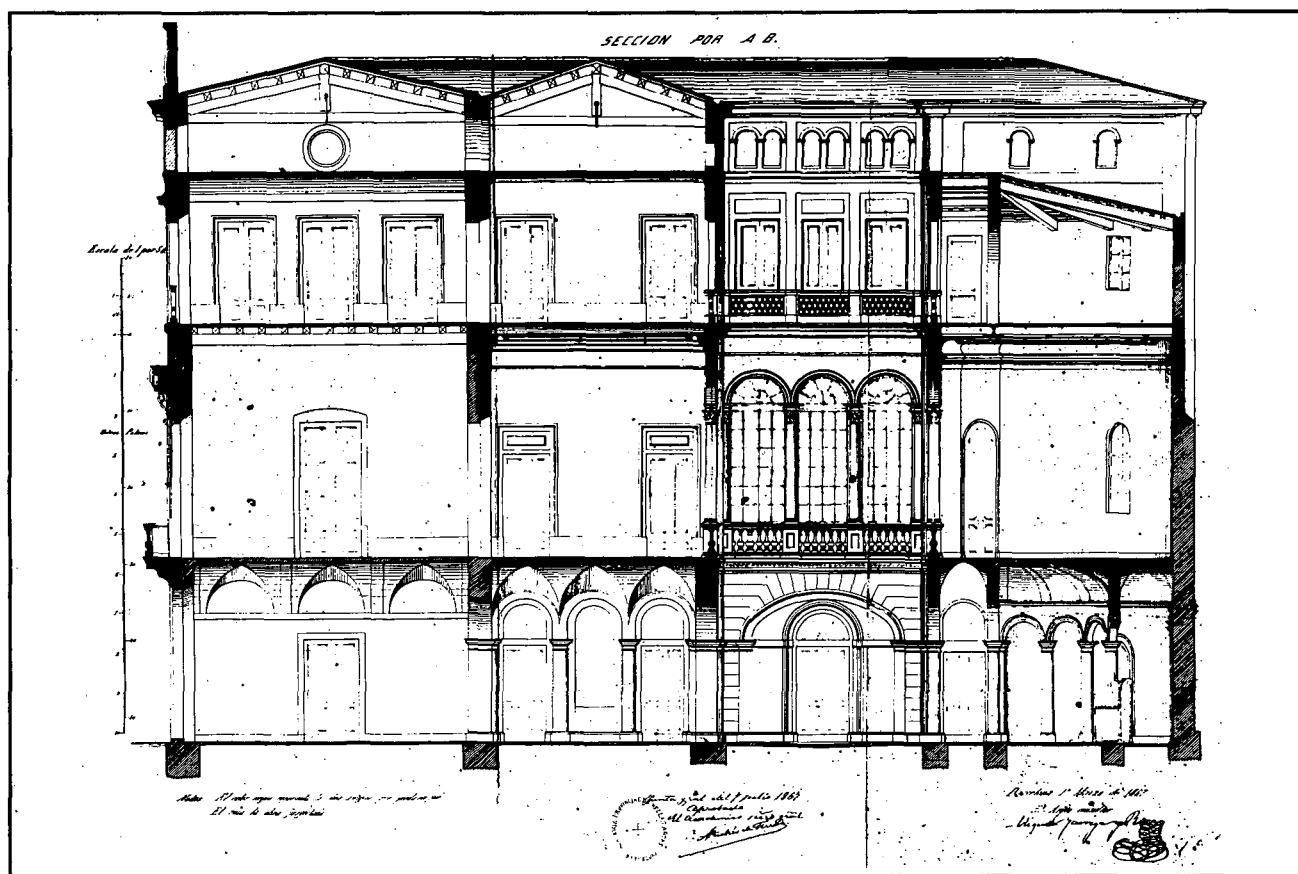
ESTUDIS



Planta baixa. Arxiu Municipal de Mataró.



Planta primer pis. Arxiu Municipal de Mataró.



Secció. Arxiu Municipal de Mataró.



Façana actual de la Casa de la Ciutat abans de la darrera restauració. Arxiu Municipal de Mataró.

l'arquitecte que dissenyà la seva reforma el 1867. La façana principal segueix fidelment el model adoptat al segle XIX per a aquest tipus de construccions, i resulta pròxima tant a la de la Casa de la Ciutat de Barcelona, sobre la plaça de Sant Jaume i convertida en un exemple a seguir aleshores en les de les posteriors Cases Consistorials, com a la d'altres obres barcelonines que havien marcat una fita en el classicisme.

Tot això evidencia el fet que Mataró mirava cap a Barcelona a l'hora de reformar els seus edificis o experimentar altres transformacions arquitectòniques i urbanístiques.

Glòria Camarero

NOTES.

- 1.- AA.VV. *Mataró*. Consell Municipal del Patrimoni Arquitectònic. Ajuntament de Mataró. Mataró, 1981.
- 2.- Vid. PALAU, M. de; CABAÑES, E. *Memoria descriptiva del proyecto de rectificación y ensanche de la ciudad de Mataró*. Mataró, 3 de novembre de 1878. Manuscrit a l'Arxiu Municipal de Mataró.
- 3.- *Gaceta de Madrid*. 2 d'agost de 1887. Acords Ajuntament de Mataró. 4 d'agost de 1887. Foli 253.
- 4.- Vid. SALICRÚ i PUIG, M. *Els cementiris de Mataró*. A *Fulls del Museu Arxiu de Santa Maria*. Núm. 13. Mataró, abril de 1982. Pàgs. 18-23.
- 5.- Vid. ALCOLEA, S. *La façana de l'església de Santa Maria de Mataró*. A *Fulls del Museu Arxiu de Santa Maria*. Núm. 21. Mataró, desembre de 1984. Pàgs. 27-30.
- 6.- A Mataró projectà una font a la plaça del Rei, avui plaça de Santa Maria (1840) i dues més a la platja (1845 i 1850); la nau de les peixateries (1841); les carnisseries de la plaça de Sant Cristòfol (1842); una presó al solar de l'ex-convent dels Carmelites Descalços, incloent casa de correcció i de beneficència (1843); la casa-fàbrica d'en Pere Gallifa a la Baixada de les Escaletes (1844); l'estructuració general del cementiri (1846-1852); el panteó de la família Andreu en aquest cementiri (1853); la reforma del carrer Pujol (1867) ...
- 7.- GARRIGA i ROCA, M. *Memoria descriptiva del proyecto de restauración y mejora de las Casas Consistoriales de la ciudad de Mataró*. Barcelona, 15 de maig de 1867. Pàg. 4. Manuscrit a l'Arxiu Municipal de Mataró. Leg. 222.
- 8.- LLOVET, J. *La ciutat de Mataró*. Barcelona, 1959-1961. Vol. II, pàg. 186.
- 9.- Vid. COLL i MIRABENT, I. *L'historicisme i l'eclecticisme en l'arquitectura del segle XIX, llur interpretació a Sitges per Salvador Vinyals*. A *Butlletí del Grup d'Estudis Sitgetans*. Núm. 29. Sitges, agost de 1984.
- 10.- GARRIGA i ROCA, M. *Memoria descriptiva del proyecto de restauración y mejora de las Casas Consistoriales de la ciudad de Mataró*. Barcelona, 15 de maig de 1867. Pàg. 2. Manuscrit a l'Arxiu Municipal de Mataró. Leg. 222.
- 11.- *Libro de Actas de la Junta General*. Acadèmia Provincial de Belles Arts. Barcelona. Sessió del 7 de juliol de 1867. Foli 18.
- 12.- Les diferències que s'aprecien es limiten bàsicament al fet que les balustrades de pedra dels buits del pis segon i primer són avui iguals, i que s'han col.locat tres pals sobre el balcó principal per suportar les banderes, quedant inutilitzats per a aquesta finalitat els plantejats inicialment, que es mantenen en el frontís.
- 13.- Josep Anicet Santigosa (1823-1895), col.laborà en les escultures de la font de la plaça del Palau de Barcelona i en les de l'últim gran monument barceloní del romanticisme, la columna de Galzeran Marquet de la plaça de Medinaceli. A més, dissenyà nombrosos aplics decoratius de terracota per a les façanes de les cases de pisos barcelonins de tipus isabelí. A Mataró va fer també les escultures de la façana de la basílica de Santa Maria.