

L'estudi de l'estil que avui anomenem pre-romànic presenta una certa complexitat, per les seves pròpies característiques formals, i per la manca de fonts. El treball de Joaquim Graupera i Graupera introdueix l'anàlisi de l'estil al Maresme.

L'ARC ULTRAPASSAT EN EL PRE-ROMÀNIC DEL MARESME

La Catalunya del segle VIII al segle X és una zona de canvi constant, en què diverses cultures conflueixen i hi deixen petjada. El fet queda ben palès en l'estudi de l'estil de l'època, el pre-romànic, anomenat durant molt de temps, i de manera indistinta, art visigot, art carolí o art mossàrab, fins que a partir d'un debat organitzat pel Grup d'Amics de l'Art Romànic de Barcelona, filial de l'Institut d'Estudis Catalans, es fixà i s'acceptà el terme pre-romànic per a definir l'art autòcton català dels segles VIII i IX (1).

Un aspecte problemàtic de l'art pre-romànic a Catalunya és la presència de l'anomenat art ultrapassat, o de ferradura, de possible influència mossàrab o califal cordovesa, que es troba tant en les plantes dels edificis, com en elements estructurals i en obertures. Aquesta forma arquitectònica va ésser anomenada de ferradura en base a criteris visuals o estètics, sense considerar la seva funció. Per això, per a definir-la, considerem més correcta l'expressió d'arc ultrapassat, ja que el seu traçat "ultrapassa" la mitja circumferència i, per tant, la línia d'imposta és més avall del centre. El terme ha estat introduït en anys recents, principalment a partir de l'obra de Xavier Barral, i serà el que utilitzarem en aquest estudi, uniformant la nomenclatura per tal d'evitar confusions, tot i fent constar que molts historiadors utilitzen encara l'expressió "arc de ferradura".

LA PROBLEMÀTICA DE L'ARC ULTRAPASSAT EN L'ART CATALÀ.

Examinant els estudis realitzats pels diferents historiadors d'art que han incidit en el tema, podem destacar quatre criteris bàsics o quatre conjunts teòrics, que tot seguit analitzarem.

1.— La teoria mossarabista.

Aquesta teoria arrenca de les obres de Gómez Moreno i Puig i Cadafalch i també té com a màxims exponents Gudiol i Fernández Arenas.

Gómez Moreno (2), a partir de l'aparició dels arcs ultrapassats, que ell anomena de ferradura, va intentar demostrar que a Catalunya, durant els segles IX i X, existia un art paral·lel al de la resta de l'actual Estat espanyol, desvinculant l'art català del marc europeu, amb el qual estava relacionat i integrat. Per a ell, l'art mossàrab és l'estil del poble espanyol sotmès als àrabs, farcit d'elements de tradició llatina, goda i àrab, i que perdura fins al segle XII. L'arc ultrapassat és presentat com a distintiu bàsic i definit com a particularisme *nacional* des dels temps dels romans, que continua en el món tardo-romà cristià, i que és reutilitzat en el temps dels gots i els àrabs. Per a Gómez Moreno (3), l'arc ultrapassat a Astúries i Navarra materialitza la reacció al domini carolí en temps d'Alfons el Cast. A Catalunya hi diferencia dues fases, una de bàrbar, i una altra farcida d'elements decoratius d'influència llombarda. Aquesta diferenciació, la fa palesa amb els exemples de Cuixà, Sant Miquel d'Olèrdola, Sant Quirze de Pedret, Santa Maria del Marquet i Sant Julià de Boada.

Gómez Moreno (4) investiga l'arc ultrapassat i troba el seu origen a Frígia i en el Palau de Ctesifon. Segons ell, aquesta sèrie d'arcs semicirculars peraltats, retrets respecte els muntants són del segle VI, del temps de Cosroes I (531-574). Creu que els arcs ultrapassats de l'art alto-medieval peninsular són originaris de la península i estesos des del segle II. En l'època cristiana l'arc ultrapassat apareix en l'estela de Mértola, publicada per Hübner a *Inscripciones Hispano Cristianas*

núm. 304, 311, 312, 313, 310. Amb els visigots continua i es fa molt nombrosa la presència d'aquest tipus d'arc. Gómez testifica que la porta de Sevilla, coneguda com a musulmana, existia abans de la conquesta àrab, ja que l'obra literària *l'Ajbar* la menciona com la porta per on van escapar-se els nobles gots. El fet li serveix per a assenyalar el pas de l'arc ultrapassat dels visigots als musulmans (4), però no contempla que els anteriors a la conquesta àrab són de tècnica diferent, de forma més arcaica i amb certs trets de classicisme.

Puig i Cadafalch, Falguera i Goday (5) afirmen que en els segles IX-XI la forma més comuna d'arc és la semi-circular i que només en casos excepcionals s'utilitza l'arc ultrapassat. Per a ells aquest arc és propi del període visigot i consideren que els pocs exemplars coneguts són conseqüència d'errors de traçat o corresponen a la pervivència d'elements més antics. És sabut, afirmen, que és un arc conegut des de l'orient fins a l'occident en època romana, que de l'art romano-cristià passa als visigots (estela de Mértola) i que aquest es transmet als musulmans. És a dir, quant al seu origen, coincideixen amb les tesis exposades per Gómez Moreno.

En la qüestió del mossarabisme, Puig i Cadafalch opina que a Catalunya l'arc ultrapassat neix per la presència de nuclis cristians exiliats, expulsats de la Còrdova islàmica, i per la gran influència de l'art àrab, molt més superior que a la resta del món cristià contemporani. Per a ell, el fet queda palès en el *Beatus* de hiébana, on són representades les set esglésies amb decoració d'arcs ultrapassats.

Pel que fa a Gudiol (6) l'origen del mossarabisme i l'arc ultrapassat a Catalunya queda plenament emmarcat en la fundació de cenobis d'arrel mossàrab, que es produeix gràcies a la tolerància musulmana i a les rectificacions frontereres que faciliten l'emigració, afavorida a més per la donació de terres.

El corrent mossarabista arriba fins als nostres dies amb l'aportació de J. Fernández Arenas (7) que, seguint Gómez Moreno, descriu l'arc ultrapassat com a element distintiu de l'art mossàrab, anomenant-lo ultracircular, a més de negar la seva antiguitat àrab.

2.— Teoria pro-musulmana.

La segona teoria que interpreta l'arc ultrapassat va ser elaborada per Félix Hernández. Segons ell, aquest tipus d'arc neix del contacte amb Al-Andalus.

Félix Hernández (8), en estudiar el monestir de Cuixà considera que els arcs són realitzats amb les impostes reposant en els muntants, amb pro-

longació del semi-radi a l'estil cordovès, i amb les pedres posades anàrquicament. Aquesta influència califal va ser negada per Stym-Popper (9).

3.— Teoria sobre la influència goda.

És encapçalada per Josep Pijoan, que explica l'arc ultrapassat a partir de la pervivència goda.

En un estudi realitzat sobre el monestir de Cuixà (10), es pregunta si el mossarabisme d'aquesta església es redueix a la presència d'arcs ultrapassats en la nau i finestres. Els descriu com a més tancats que els gots i descriu com a mossàrab la influència de la decoració visigoda, on els arcs ultrapassats són peraltats un terç del radi, és a dir, que el centre de la circumferència de l'arc és en un punt més alt que la línia d'arrencada. L'intradós és de forma ultrapassada i la circumferència continua per dessota de la línia del cercle, però la motllura del trasdós, en arribar a la línia del centre, no és paral·lela a la corba de l'intradós, sinó que descendeix verticalment, igual que a Sant Joan de Baños (Palència), datat el 661, en temps del rei got Recesvint.

4.— Teoria autòctona.

Per acabar, la teoria autòctona presenta l'arc ultrapassat com a provinent de l'art tardo-romà local. Aquesta teoria és entroncada amb una altra de paral·lela, que analitza el fenomen de l'arc com a conseqüència de totes les influències dels diferents pobles que, entre els segles V i IX, passen per Catalunya.

Les aportacions del Mn. Eduard Junyent, principalment dos dels seus treballs (10 i 11), han representat una profunda revisió de tots els plantejaments anteriors quant a l'arc ultrapassat.

Mn. Junyent, en primer lloc, imposa la continuïtat de l'art català des del període Baix Imperial. Afirma que l'arc ultrapassat ja és conegut en temps romà, de la mateixa manera que els reforços angulars es diferencien perquè hi manquen impostes i es carrega en els muntants. El fet origina una arcada eixamplada, a base de pedres planes que alleugereixen els murs, i amb la part superior coronada amb una pedra triangular.

Per a Mn. Junyent els arcs ultrapassats d'influència califal mossàrab presenten dovelles polides i ben treballades, que convergeixen en un perfecte traçat geomètric, on les impostes sobresurten i tallen l'obertura. L'arc ultrapassat és incorporat, segons ell, pels romans a l'Orient (segle VI) i d'aquí, per mitjà de Ravenna, a l'art bizantí, que influeix en tot el món occidental. Els pocs exemples que Mn. Junyent en detecta pertanyen a recintes monacals, i són conseqüència de les relacions amb Còrdova i de la moda d'imitar una cultura superior.

Barral (12), per altra part, és el primer que introdueix la denominació d'arc ultrapassat i no pas "de ferradura". En distingeix tres tipus. El primer, és un arc de mig punt posat sobre dos muntants que avancen més lluny que la caiguda de l'arc; aquests repeus servirien per a suportar el sindri de fusta necessari per a la construcció de l'arc. El segon tipus correspon a un arc de forma ultrapassada que reposa sobre dues impostes, ja que els muntants són en retret amb relació al punt de caiguda de l'arc. El tercer i últim tipus és un arc ultrapassat, però amb avançament dels muntants.

Seguint les tesis de Barral, Núria de Dalmases i Antoni José Pitarch (13), en parlar de Sant Miquel de Cuixà (segle X), descriuen l'arc ultrapassat, amb els muntants avançats respecte al naixement de l'arc, i la disposició dels aparells que el configuren, amb filades de pedra a la part baixa i radial a la superior, i l'atribueixen a una àrea comuna en tota la mediterrània des dels temps romans.

EXEMPLES D'ARC ULTRAPASSAT EN L'ARQUITECTURA PRE-ROMÀNICA DEL MARESME.

Rastrejant les restes pre-romàniques del Maresme hem trobat exemples d'aquest arc. A nivell de planta no en coneixem cap resta, ja que les ca-

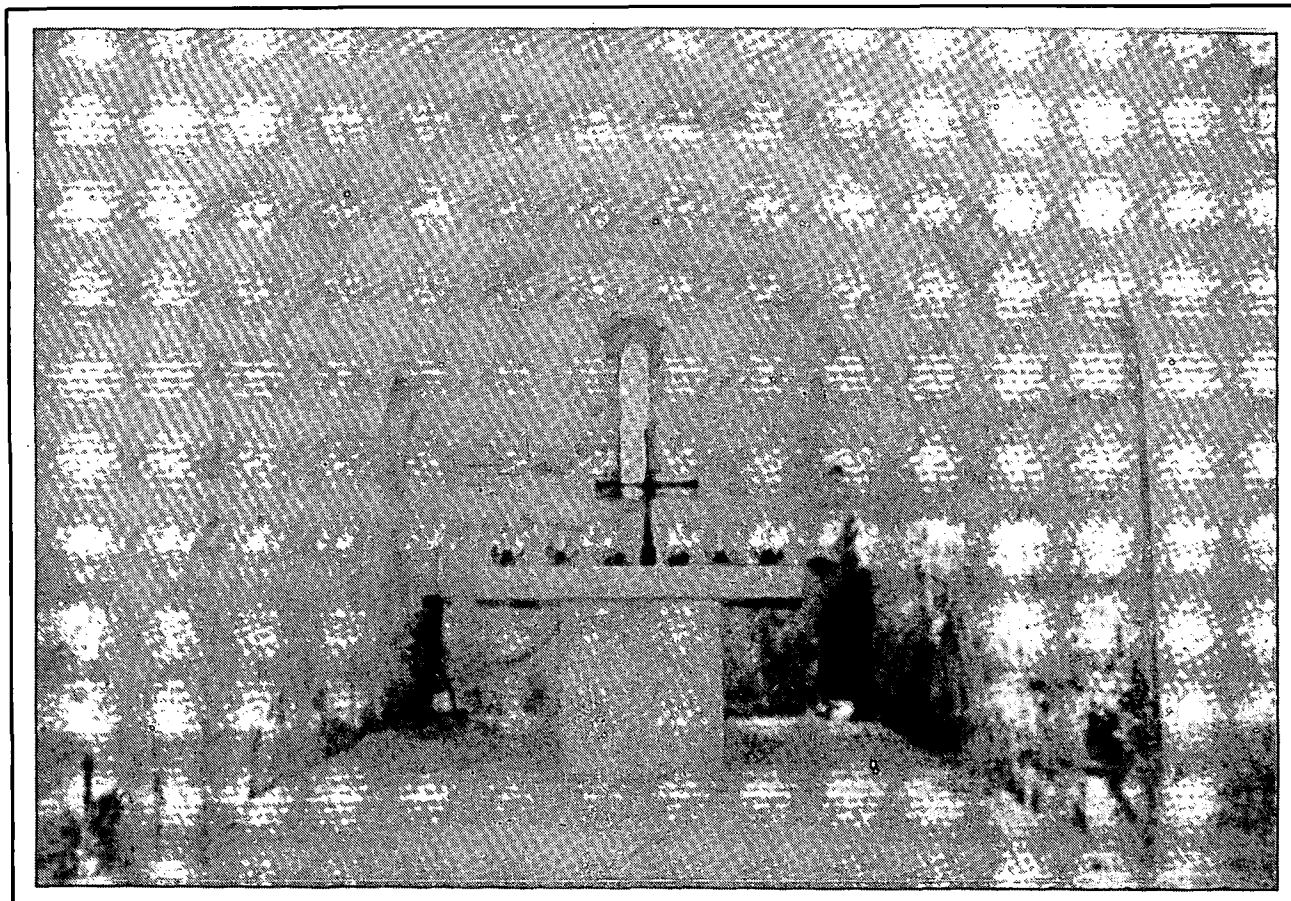
pelles pre-romàniques conservades tenen planta quadrada (Órrius, Can Boquet de Vilassar de Dalt i Sant Cristòfor de Cabrils), trapezoïdal (Sant Jaume de Traià), o bé són sense absis (com Sant Martí de Mata). Però hem detectat l'arc en parts substantants (voltes) i en obertures als murs (finestres).

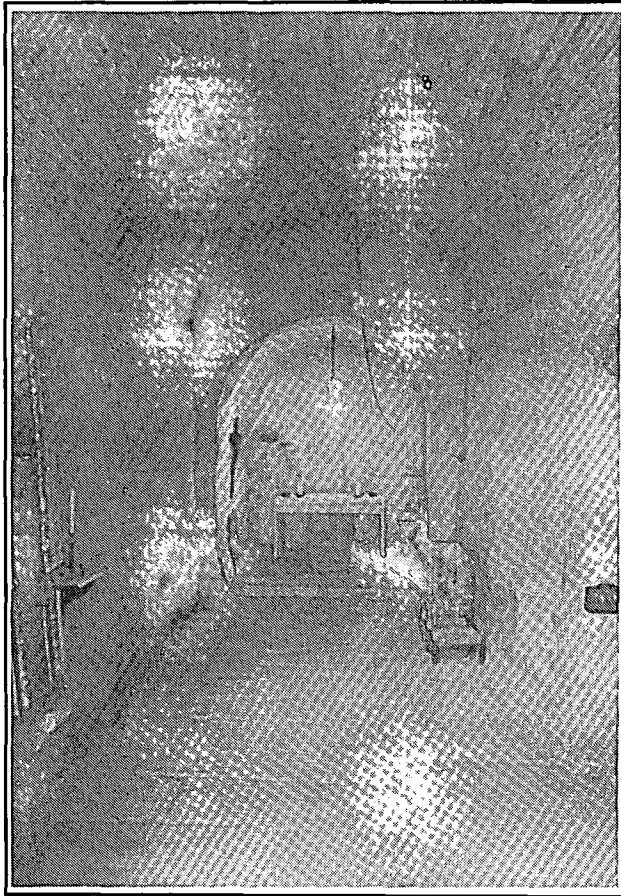
1.- L'arc ultrapassat en elements substantants.

D'aquestes característiques és la volta (construïda amb encofrat d'encanyissat) de Sant Cristòfor de Cabrils. Les seccions del Santuari i de la nau presenten les característiques de l'arc ultrapassat, amb avançament dels muntants, nascut com a conseqüència de la tècnica de construcció de la volta i no pas introduït com a forma de disseny, amb motivacions decoratives, tal i com es dona en l'art musulmà.

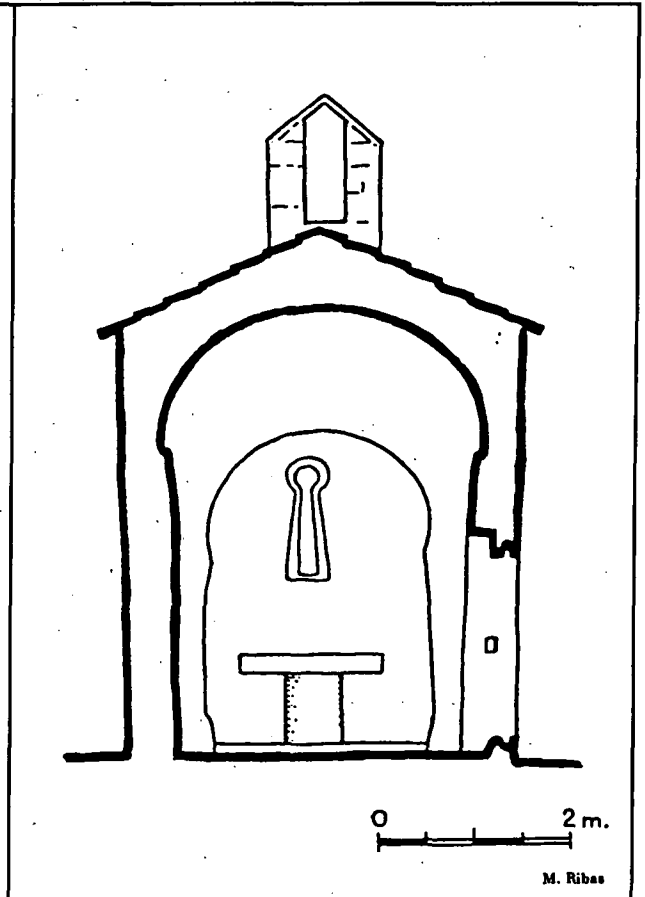
Entre la nau i el santuari l'arc triomfal no és fet amb grans pedres adovellades sinó que és tapat amb arrebossat. A Sant Jaume de Traià (Argenton), capella actualment enrunada, podem rastrejar en la sitja núm. 3, restes d'encanyissat i dovelles de l'arc triomfal, però no podem assegurar que la seva forma fos ultrapassada (14).

Sant Salvador de Vilassar de Dalt. Absis.
Fotografia: Ramon Graupera.





Capella de Sant Cristòfor de Cabrils.
Fotografia: Ramon Graupera.



Secció de la Capella de Sant Cristòfor de Cabrils,
segons Marià Ribas.

L'absis, per remarcar el seu caràcter sagrat, es construïa amb volta, i la nau es cobria amb encavallades de fusta. La volta es formava a partir de les parets, que servien com a replà per a recolzar la mulassa de fusta o de canyes entreteixides, sobre les quals es dipositaven les pedres amb morter de calç. L'encanyissat deixava empremta en el morter i marcava la volta (15).

L'inici de la construcció de volta en les naus en substitució de la coberta de fusta en les esglésies pre-romàniques catalanes és datada per Eduard Junyent a mitjan segle X (16). Aquesta datació ens pot aproximar cronològicament a la construcció de la capella de Cabrils.

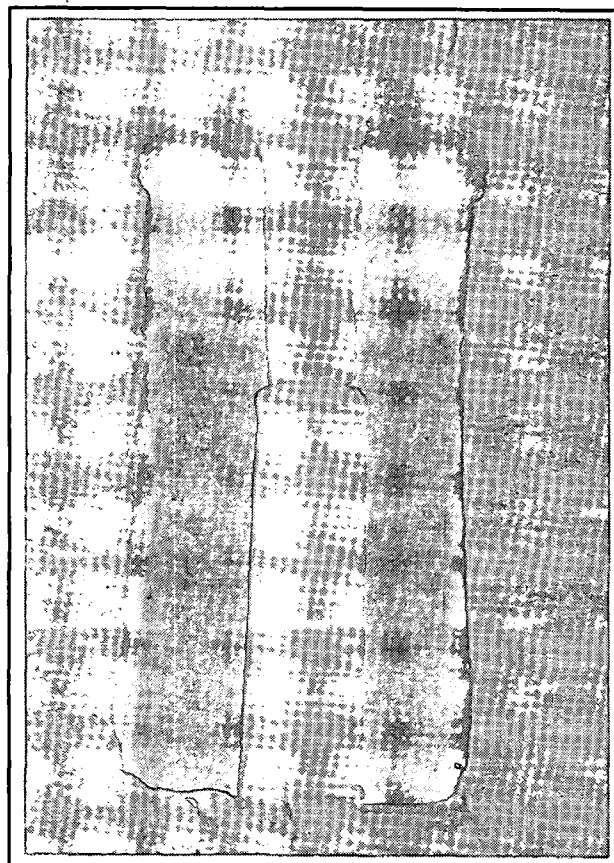
2.— L'arc ultrapassat en obertures.

A la Capella de Sant Cristòfor de Cabrils, en la façana principal, sobre el portal, hi ha una finestra geminada. Les dues obertures es mantenen separades per una columneta de pedra calcària, acabada amb un collarí de forma de bordó, i amb una imposta de pedra, de forma semblant a altres existents a Sant Mateu de Bages (17) i a Olèrdola.

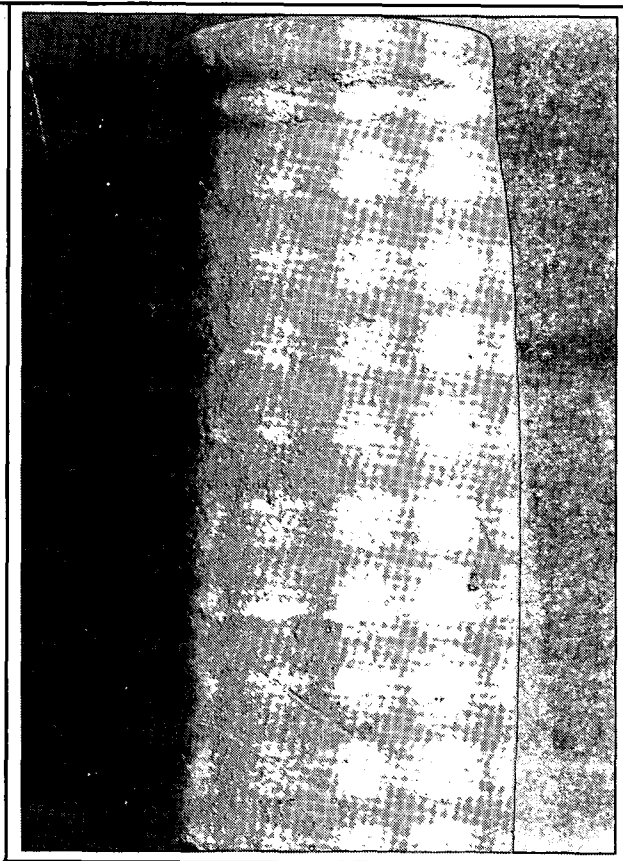
A Santa Maria de Mataró va trobar-se una columneta similar en el decurs d'unes excavacions practicades el 1961, on actualment hi ha el baptisteri nou. En aquest lloc, hi aparegué una sepultura i, al costat, la columneta de pedra calcària, semblant a la de Sant Cristòfor de Cabrils. Amida 0,27 m. d'alçada per 0,12 m. de diàmetre, i acaba amb un collarí de 0,01 m. de gruix i un capitell de 0,11 m. de diàmetre i de 0,02 m. d'alçada. Ferrer i Clariana creu que podria relacionar-se amb el temple pre-romànic de Santa Maria de Ciutat Freta, seguint l'exemple de Cabrils (18). Es conserva al Museu Arxiu de Santa Maria. Les dues columnetes semblen d'origen romà, aprofitades en construccions posteriors.

Finestres ultrapassades apareixen també al centre dels Santuaris, concretament en la paret orientada a l'est. Les hem trobades en dues capelles, la de Sant Cristòfor de Cabrils i la de Sant Salvador de Vilassar de Dalt, a Can Boquet, ambdues lleugerament espitlleres.

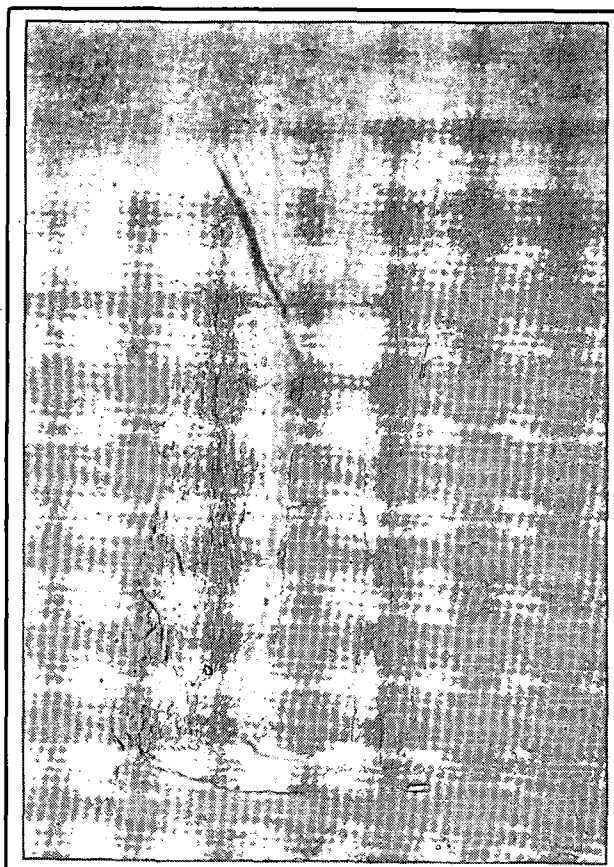
L'obertura ve definida per un arc ultrapassat produït per la mulassa a conseqüència del procés constructiu que abans hem descrit.



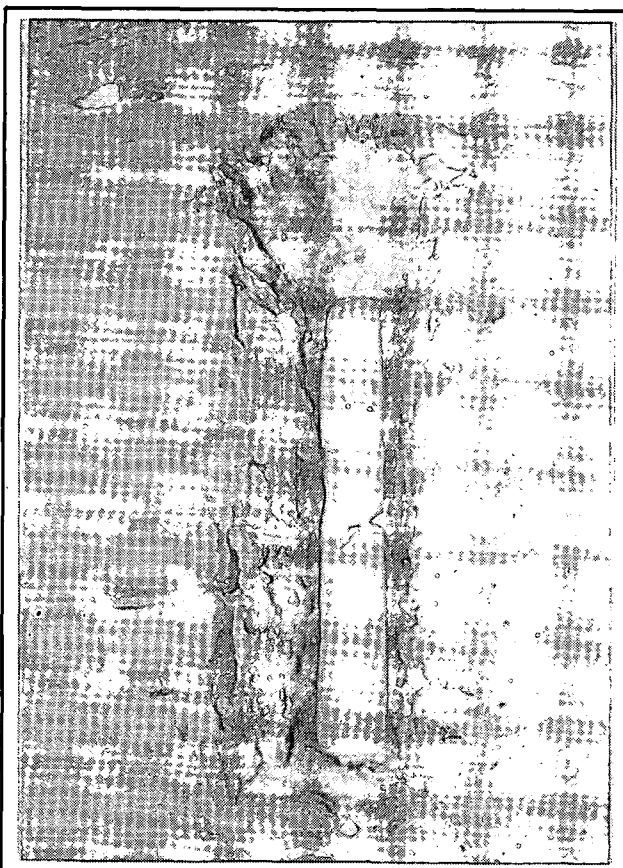
Sant Cristòfor de Cabrils. Finestra geminada sobre el portal nou de la Capella. Els arcs són lleugerament ultrapassats. Fotografia: Ramon Graupera.



Petita columna de marbre blanc trobada en el recinte de Santa Maria. Es conserva al Museu Arxiu de Santa Maria.



Sant Cristòfor de Cabrils. Finestra de la paret, amb forma ultrapassada. Fotografia: Ramon Graupera.



Sant Salvador de Vilassar de Dalt. Finestra de la paret de l'absis, amb forma ultrapassada. Fotografia: Ramon Graupera.

SIGNIFICACIÓ DE L'ARC ULTRAPASSAT EN EL MARESME.

Els historiadors del Maresme s'han referit principalment a la teoria mossarabista de Gómez Moreno o bé a l'autòctona de Barral.

1.— Tesi mossarabista al Maresme.

Encara que la capella de Sant Cristòfor de Cabrils ja havia estat estudiada en obres de cronologia més antiga, podem afirmar que la tesi mossarabista pren forma per primera vegada en les obres de Marià Ribas i Ferrer i Clariana, i sobretot per la publicació de *La capella pre-romànica de Sant Cristòfor de Cabrils* (19) l'any 1960. Malgrat el títol que podria insinuar l'acceptació de la tesi autòctona, Marià Ribas escriu

No es pot dir que sigui fet a influència musulmana i més bé que la continuació de l'art visigòtic (...) adaptant l'arc de ferradura d'escola hispàica i de probable importació oriental, serien aquells cristians anomenats mossàrabs que, conservant la religió, es relacionaren amb emigrats de terres islàmiques dels temps de persecucions, reduïts en nombre i d'escassos recursos, tot i que vivien enmig d'una societat poderosa, foren els que majorment contribuïren a iniciar el repoblament de la comarca (19).

Ferrer i Clariana, l'any 1963, en l'obra *Monuments històrics i artístics i bells paratges del Maresme* (20), manté alguna incongruència, tant en la datació com en l'assignació d'estil. Ens parla de la porta primitiva dient que

és la part més vella de l'edifici, que bé es pot datar de l'època visigòtica, del segle VI-VII.

En parlar de la finestra geminada, la data molt més tard i diu

La façana principal està ornamentada per una finestra bipartida, amb arcs de ferradura i una columneta central ... i una imposta del mateix traçat de les del segle IX, com les de la part alta del Tinell de Barcelona, dels inicis del període Comtal.

Malgrat tot, evidencia la seva tesi mossàrab quan manifesta que els elements de la capella

fan pensar amb la influència dels mossàrabs cristians formats a la cultura de Còrdova, que segurament repoblaren aquest litoral després del pas assolador d'Almansur, l'any 985...

El pensament de Marià Ribas evoluciona en la seva obra *El Maresme en els primers segles del Cristianisme*, publicada el 1975, i després de conèixer Mn. Junyent, ja ens parla de diverses influències, però sense deixar de banda la tesi mossarabista, ja que diu

L'arquitectura mossàrab en el nostre país ve a representar com una ascendència visigòtica, semblant a la del Regne d'Astúries, que no degué ésser més que una prolongació de les seves tradicions i el reflex de l'arquitectura dels àrabs amb les esglésies cristianes, aixecades pels mateixos cristians, sota la florent cultura i la tolerància del Califat de Còrdova. (21)

Malgrat tot, adverteix una pervivència de l'art visigot en la capella, i influències califals, carolines i tardo-romanes, aproximant-se a la tesi de Junyent.

2.— La tesi autòctona en el Maresme.

És la tesi més actual. La podem rastrejar en el llibre de Mn. Junyent, que parla de l'església de Cabrils com a pre-romànica (22). Xavier Barral, també la descriu com a pre-romànica i no com a Mossàrab (23).

Marta Prevosti (1982) busca un origen paleocristià de la capella afirmant, però, que l'actual temple *deuria ser erigit pels voltants del segle IX* (25).

La capella de Sant Salvador de Vilassar de Dalt, degut al seu descobriment tardà el 1982, ha estat poc estudiada. Però els pocs estudis fets principalment per la *I trobada de Museus del Maresme* (1982) i per Albert Bestardes (25), descriuen la finestra com a ultrapassada i característica del pre-romànic català.

CONCLUSIONS.

L'arc ultrapassat al Maresme respon a les característiques generals d'aquest tipus d'arc a Catalunya. Els exemples conservats corresponen a models construïts amb materials pobres i no són construïts en pedra.

En les nostres capelles l'arc ultrapassat és conseqüència del sistema constructiu emprat, molt precari —són esglesioles rurals— i que aprofita materials antics.

La influència del món àrab, a nivell directe o indirecte a partir de les comunitats mossàrabs, quedarà circumscrita a les miniatures i als objectes personals o litúrgics. Si l'arc ultrapassat tendís a imitar l'art àrab presentaria altres connotacions formals i estilístiques i la seva utilització no aca-

baria en el segle XI, ja que la pervivència de l'influx àrab en l'àrea lligur perdura durant tota l'edat mitjana i el contacte directe amb el món musulmà no es talla fins al segle XIII amb la presa de Mallorca i València. Per tant, el romànic ple, mantindria aquest tipus d'arc i no s'esborrarien els seus testimonis.

Joaquim Graupera i Graupera

NOTES.

- 1.- Col·loqui sobre terminologia organitzat pel Grup d'Amics de l'Art Romànic, filial de l'Institut d'Estudis Catalans, el 17 i 18 d'octubre del 1980.
- 2.- GÓMEZ MORENO, M. *Arte mozàrabe*. A "Ars Hispanis", III, Madrid, 1951. p. 355-363.
- 3.- GÓMEZ MORENO, M. *Iglesias mozàrabes. Arte español en los s. IX al XI*. Madrid, 1919. Recensió per Puig i Cadafalch a *Anuari de l'Institut d'Estudis Catalans* (Barcelona), VI, (1915-1920), p. 824-826.
- 4.- GÓMEZ MORENO, M. *Excursión a través del Arco de herradura*. Madrid: Ibérica, 1906.
- 5.- PUIG I CADAFALCH, J.; FALGUERA, A. de; GODAY, J.: *L'arquitectura romànica a Catalunya*. (3 toms en 4 vol.) Barcelona: 1909-1918 (Vol. I, p. 360, Vol. II, p. 493).
- 6.- GODIOL, J.; i altres. *Arte en Cataluña*, dins la Col. *Tierras de España*, vol. II, Madrid 1974-78.
- 7.- FERNÁNDEZ ARENAS, J. *Imagen del arte mozàrabe*. Barcelona: Polígrafa, 1978.
- 8.- FÈLIX HERNÁNDEZ. *Sant Miguel de Cuixà. Iglesia del ciclo mozàrabe Catalán*. A "Arxivo Español de Arte i Arqueología", VIII (1932), p. 157-199.
- 9.- STYM-PROPEER. *L'abbaye de Saint Michel de Cuixà*. "Congrès Archeologique de France", CXII, le Rousillon, 1954 (París, 1955) p. 299-314.
- 10.- PIJOAN, J. *Summa Artis. Historia General del Arte*, vol. VIII. Madrid: Calpe, 1942. p. 494-570.
- 11.- JUNYENT, E. *L'arquitectura religiosa a la Catalunya carolíngia*. Dins de la recepció de la Reial Acadèmia de Bones Lletres de Barcelona. Barcelona, 1963.
- 12.- BARRAL I ALTET, X. *L'art pre-romànic a Catalunya abans del Romànic*. s. IX-X. Barcelona, 1981.
- 13.- DALMASES; PITARCH. *Els inicis i l'art romànic. S. IX-XII*. Barcelona: Ed. 62, 1986. (Història de l'arc català, I), p. 37.
- 14.- RIBAS, M. *El Maresme en els primers segles del Cristianisme*. (Mataró, 1975). p. 46.
- 15.- BARRAL. *Op. cit.* p. 94.
- 16.- JUNYENT, E. *L'arquitectura religiosa a Catalunya abans...*, p. 225.
- 17.- BARRAL, X. *Op. cit.*, p. 95-96.
- 18.- FERRER I CLARIANA. *Santa Maria de Mataró*. Vol. I (1968). p. 20.
- 19.- RIBAS; FERRER. *La capella pre-romànica de Sant Cristòfor de Cabrils*. Mataró: Obra de Sant Francesc, 1960. p. 15.
- 20.- FERRER I CLARIANA. *Monuments històrics i artístics i bells paratges del Maresme*. Vol. I (1963). "La capella pre-romànica de Sant Cristòfor de Cabrils". p. 10-13.
- 21.- RIBAS, M. *El Maresme en els primers segles...* p. 129-130.
- 22.- JUNYENT, E. *L'arquitectura religiosa a Catalunya abans del Romànic*. p. 96.
- 23.- BARRAL, X. *Op. cit.* p. 251.
- 24.- PREVOSTI, M. *Sobre l'església pre-romànica de Sant Cristòfor de Cabrils*. A "Muntanya", núm. 719, Barcelona, març de 1982. p. 38-40.
- 25.- BESTARDES, A. *Sant Salvador de Cant Boquet de Vilassar de Dalt*. A "Circular del G.A.A.R. filial de l'I.E.C." núm. 14. Gener de 1982. p. 137-152.