

**El convent de les Tereses ocupava, abans del 1936, l'actual Plaça de les Tereses.**

**Marià Ribas i Bertran explica com era l'antic convent i aporta les dades de la seva demolició.**

## L'ANTIC CONVENT DE LES TERESES

### RECORDANT EL CONVENT.

A Mataró, durant els segles XVII i XVIII, fora muralla, s'hi formaren nous nuclis de població que constituïen la perllongació de la ciutat vers els camps lliures, il·limitats. I s'hi fundaren uns convents que, pel seu caràcter religiós, venien a ésser com uns místics poemes arquitectònics, amb una acusada personalitat plena de faccions tradicionals i sentiments d'una mena de melangia de tardor que portava flaire d'història.

Dos convents de monges de rigurosa clausura, consagrats a l'oració i a la vida contemplativa, i un tercer convent de pares caputxins foren fundats amb el propòsit de col·laborar activament en profit de la vida espiritual de la població i d'ajudar en les necessitats de la parròquia.

Les presents ratlles són per a recordar un d'aquests convents que, pel seu encant i per raó de veïnatge, ens era del tot familiar, el convent de monges carmelites descalces, conegut amb el nom de les Tereses.

Pel creixement de la població aviat ocupà una de les seves illes més cèntriques limitada pels carrers de Santa Teresa, San Benet, Montserrat i Deu de Gener, que anteriorment s'havia denominat Creuer de Santa Marta.

El convent de les Tereses era encerclat dintre d'un clos quadrat d'altres parets patinades, com una muralla tancada, en què, en contemplar-la detingudament, encara s'endevinaven els merlets que originàriament deuria tenir i prompte foren anul·lats omplint-los d'obra massissa. Únicament tenia un portal d'entrada, discretament obert al començament del carrer de Sant Benet, quasi en front del de Sant Rafael.

A la banda del carrer de Santa Teresa hi havia una font pública, empotrada a la paret, que era molt estimada per les cases del veïnat. Tenia dues aixetes, una esplèndida pica de pedra i un abeurador per als cavalls en un costat. En la part alta hi figurava un quadre de rajoles representant Santa Teresa de Jesús, asseguda davant d'un llibre obert i amb una ploma d'oca en la mà dreta, il·luminada per l'aparició de l'Esperit Sant. Estava emmarcat per una sanefa decorativa, que repetia un element barroc, i en la part baixa tenia un targetó amb una inscripció llatina de la qual pel seu mal estat només es podien llegir unes poques paraules. Constava la data de 1780 gravada en una pedra.

El convent era un recinte tan tancat i silenciós que en transitar pels carrers que l'envoltaven no es podia pas descobrir el que podia passar al seu interior. Però la nostra imaginació, tal com ho constatarem anys més tard, no s'equivocava. No ens feia pensar en grans condicions de confort com les que donaven vida i comoditat a les cases dels carrers, sinó que ens feia imaginar uns fogons espaiosos dintre d'una cuina coberta amb unes voltes blanques de calç, una gran taula patriarcal, de fustes brunyides de tant fregar-les, uns atuells lluents d'aram i coure, serviments de vulgar terrissa de gerrer vernissada, i unes amistats refinades, tot il·luminat per una pàl·lida claror, dintre de la més profunda quietud, que únicament podia ésser interrompuda per unes devotes oracions.

Unes construccions quadrades, desiguals, més altes que la muralla, cobertes amb teulades triangulars ocupaven quasi la meitat del solar. La part no edificada comprenia una esplèndida horta per al conreu de verdures i fruiters per a l'abast de la comunitat. En els contorns de la paret de tanca hi havia uns corpulents eucaliptus



Vista general del convent des del carrer de Sant Benet.

Dibuix Marià Ribas

arrenglerats i altres arbres, quelcom escabellats i que no eren fruiters, per a no deixar passar les mirades indiscretas de fora.

Moltes vegades havíem entrat i vist amb delectació tot el que era permès de veure del seu interior, únicament l'església i el seu pati del davant. S'hi entrava pel portal del carrer de Sant Benet; era un portal acabat amb unes corbes barroques, fetes d'obra de paleta, en el centre del qual destacava l'escut de l'orde del Carme dintre d'un requadre. Baixant uns graons s'entrava en un petit pati descobert, ple d'intensa intimitat, amb parets blanques i amb uns arriadors de rajoles vidriades, disposades formant la senzilla decoració combinada del clàssic cartabò verd i blanc.

Dintre el pati, a mà dreta, sota una visera de teulada, hi havia un auster torn amb una portella subjectada per una cadena que anava a l'interior; a la part contrària hi havia dos portals amb muntants i llinda de pedra, les portes dels quals sempre les havíem vistes tancades. Vers el carrer de Santa Teresa més reculada i una mica encongida pels costats, s'hi trobava la façana de l'església, amb un portal de pedra centrat, d'una arquitectura barroca de proporcions ben ajustades i que

convidava d'entrar-hi. Li feien marc unes clàssiques pilastres dòriques, que sostenien el corresponent entaulament i el frontó corbat, obert del centre, per tal de deixar lloc per a una fornícula, amb una imatge de pedra de la Immaculada Concepció.

En tot aquest primer recinte no hi havia res aparatós ni enlluernador; tenia una gran simplicitat i una pobresa admirables, acompanyats d'una mena de silenci que ho omplenava tot. Era un lloc totalment a propòsit per al repòs i, si algun visitant romàntic trobava la porta de l'església oberta i hi entrava per passar-hi una estona, tot seguit quedava abstret, mirant-ho tot sense saber el que passava pel seu entorn. Eren pocs els qui entràvem en aquella església; normalment quan hom hi entrava gairebé sempre es trobava sol davant les immòbils imatges, i si casualment hi entrava alguna altra persona solia ésser d'edat, o algun foraster d'aire curiós que no hi feia gens de nosa, caminava amb passos vagarosos per no fer soroll, s'asseia a vegades i quan s'apropava a un retaule per veure de més a prop un detall o una imatge, es movia en silenci, igual com si fos un fidel devot. Sense que ens n'adonéssim adreçàvem al desconegut una mirada de confraternitat. Era un

lloc que gaudia d'una pròpia noblesa espiritual que fortificava i, quan se'n sortia, en trobar-nos novament al carrer havíem d'orientar-nos i pensar cap on havíem de dirigir-nos.

Fins ací hem divagat tornant a recordar molt superficialment tot allò que tantes vegades havíem contemplat. Però de veritat hem procurat d'ésser sincers i justos en tornar a recordar l'antic convent carmelità de les Tereses tal com era vist des de fora.

#### NOTES HISTÒRIQUES DEL CONVENT.

Parlar actualment de la seva fundació i de la seva història és una labor que està a l'abast de tot-hom només espigolant el magnífic llibre *Glorias teresianas de Cataluña*, editat a Barcelona el 1888 i ple d'autèntica i abundant documentació. N'és autor el pare Josep Recoder Annexy.

Per la nostra part, si no hi poguéssim afegir-hi res de nou, no hauríem escrit les presents ratlles. Però ens plau de dir que del llibre del Pare Recoder hem tret una bona part de la informació que donem sobre el temps de la fundació del convent. I ho hem fet per dues raons. La primera per divulgar aquesta història. La segona per tal de completar-la amb uns fets desgraciats que continuen, que són també història del convent.

Així com Mataró fou la segona de les poblacions de Catalunya que va rebre els religiosos carmelites, fou també la segona de rebre les religioses del Carmel reformat.

La fundació del convent mataroní fou deguda a la magnificència dels consorts Bernat Pongem i Eulàlia Cabús que, a principis del segle XVII, vivien en una casa del carrer de Barcelona i disposaven de diverses propietats de terres a Mataró. Varen tenir un fill que es va casar amb Isabel Cecília, filla del noble Jeroni Serra, i d'aquest matrimoni en va néixer una noia que morí en els tendres anys de la infantesa. Després de la mort de Bernat Pongem, el seu fill disposà de nombrosos béns i d'acord amb la seva mare i la seva esposa testamentà, deixant l'ús de fruit de la hisenda a les seves mare i esposa perquè aquesta passés després al convent de pares Carmelites, que la gaudien durant dotze anys i, passats aquests, havia de destinar-se a fundar un convent de monges Carmelites descalces en la mateixa ciutat.

Passats uns anys, quan Isabel Cecília es trobà sola a causa de la mort dels seus propis familiars, decidí consagrar-se a Déu. Hagué de lluitar molt contra un seguit de contrarietats, però finalment, el 1648, li fou possible de vestir l'hàbit carmelità a Barcelona, prenent el nom de Cecília de Sant Josep.

El dia 23 d'abril del mateix any, les mares Maria de la Trinitat i Cecília de l'Infant Jesús, les germanes Margarida de la Presentació i Cecília de Sant Jeroni i la novícia Cecília de Sant Josep, acompanyades pel senyor bisbe de la diòcesi, pel pare Provincial dels Carmelites Descalços, pels priors de Mataró, Barcelona i Gràcia i per altres personalitats rellevants sortiren de Barcelona per tal de fer la fundació del nou convent de la Reforma de Mataró.

La comitiva fou rebuda amb gran estusiasme pel poble que l'acompanyà a l'església dels Pares Carmelites, on es cantà un solemne Te-Deum, i seguidament es traslladà a una casa del carrer de Barcelona que havia de servir provisionalment de convent. Allà mateix el senyor bisbe donà l'hàbit a la novícia de Barcelona, Isabel Padrós que havia vingut formant part de la comitiva.

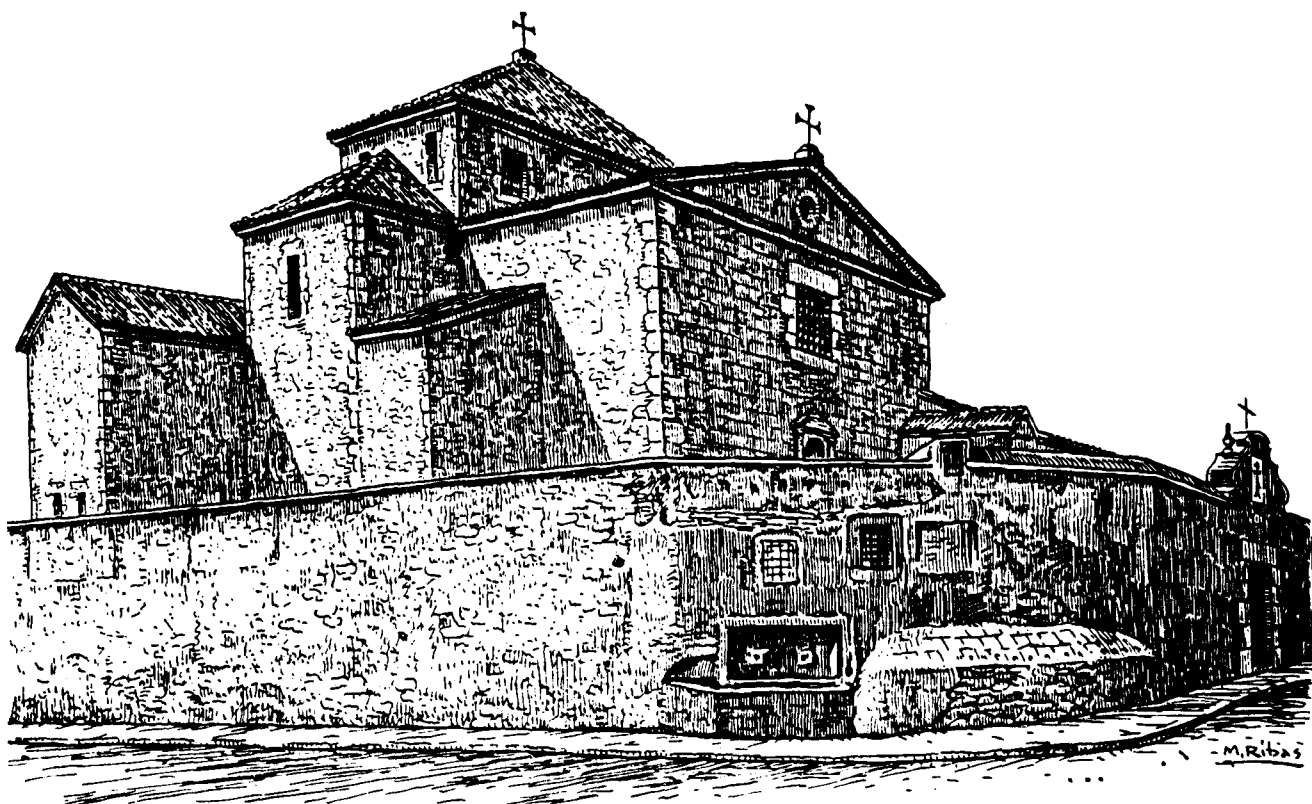
No tenint encara establerta la clausura, el dia 26, les monges foren acompanyades a l'església de Santa Maria, on es celebrà un solemne pontifical. Les monges es situaren al presbiteri i l'església fou adornada esplèndidament. Acabat l'acte religiós, una processó a la qual assistiren les autoritats, clerecia, confraries, nombrós públic, les monges cobertes amb vel i el senyor bisbe, sota tàlem, portant el Santíssim, va recórrer el trajecte, tot encatit de flors, fins a la nova casa-convent, on es donà la benedicció amb el Sagrament i es declarà la clausura, posant el convent sota l'advocació de la Immaculada Concepció, igualment com el de Barcelona.

La casa on quedaren instal·lades provisionalment les religioses, la mateixa que havia posseït la família fundadora, no tenia condicions com a convent i per aquest motiu el 18 d'octubre del 1676 es posà la primera pedra per a la construcció d'un nou edifici, en un terreny dels afores de la ciutat al lloc anomenat Les Quintanes, que fou adquirit a Salvador Palau pel preu de 400 lliures catalanes.

L'obra es realitzà sense que fos necessari demanar almoines a ningú. Elegiren com a protector de la comunitat el profeta sant Elies, a qui posaren tota la confiança i en feren especial commemoració. Llavors era priora la mare Anna Maria de Jesús.

Es contenen diverses contrarietats esdevingudes durant el curs de les obres. El pare Recoder les refereix.

Una forta tempesta que es desfermà el dia 29 de novembre de l'any 1683 quan l'obra estava quasi llesta produí l'enderrocament d'una part que ja era construïda, valorada amb més de 2.000 escuts. Però les exemplars religioses es resignaren i varen dir *el Senyor ho edificà i el Senyor ho ha destruït, sigui per tot beneït*. Aquesta conforma-



Vista general del convent des del carrer de Sant Josep.

Dibuix Marià Ribas

ció de les monges fou l'admiració de tots aquells que se'n condolien i a costes de diversos mataronins voluntaris es reedificà la part enderrocada i s'acabà tot seguit l'obra.

La comunitat pogué traslladar-se al nou convent el dia 29 de setembre de l'any 1685. Segons els Llibres Parroquials de Santa Maria, el dia anterior s'hi havia traslladat les restes de les monges que havien mort durant aquells anys. El rector Dr. Pau Llorens i la comunitat de Santa Maria celebrà per elles un ofici doble major, que el costejà el marquès de Tamarit.

El trasllat de la comunitat de monges carmelites es va fer amb tota solemnitat. Es realitzà processionalment en un trajecte que s'havia encatifat de flors en abundància. De la casa del carrer de Barcelona es dirigiren a l'església de Santa Maria on es celebrà un solemne ofici a gran orquestra i amb sermó del pare Francesc de Santa Teresa, del convent carmelità mataroní. Seguidament continuà la processó, amb el Santíssim, fins al nou convent, l'església del qual havia estat beneïda anteriorment pel Dr. Antoni Partella, que era mataroní, llavors rector de la parròquia de Santa Maria.

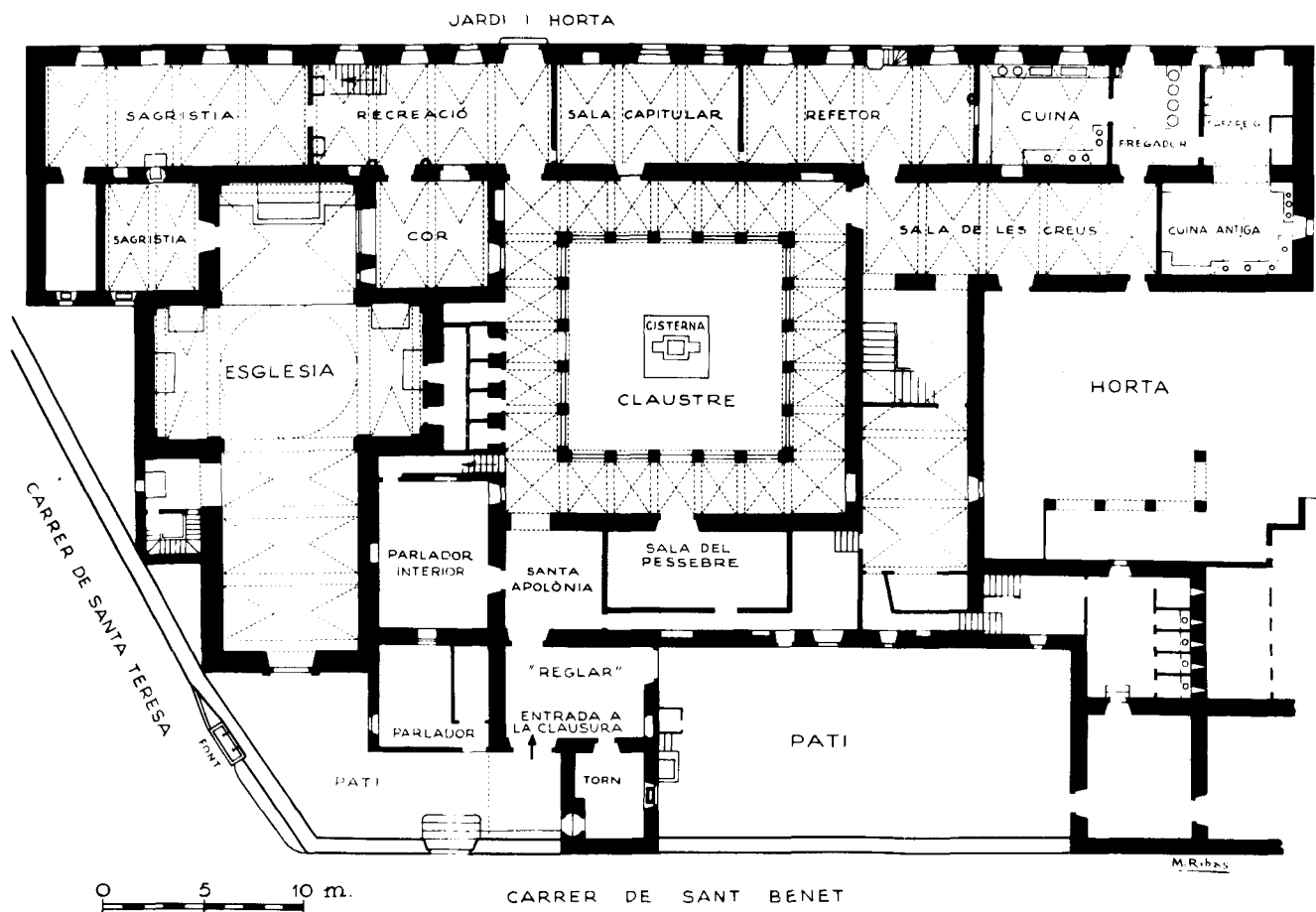
Entre les efemèrides més assenyalades de la casa hi destaquen la visita que el 29 de juliol de l'any 1708 efectuà a la clausura la infanta Isabel

Cristina de Brunswick i la fundació del convent de carmelites descalces de Puigcerdà, portada a terme el 21 de desembre de l'any 1885 per cinc religioses del de Mataró.

L'alta perfecció espiritual de les religioses ha estat en tot temps proverbial i són diverses les que han mort en olor de santedat des dels primers temps de la fundació.

#### EL CONVENT DESPRÉS DE L'INCENDI.

La present descripció està feta seguint unes ratlles que foren esbossades al propi lloc en unes circumstàncies angunioses, durant els desgraciats dies de la revolta, pensant de no deixar-les circular ni tan sols privadament i fins pensant que mai no sortirien a la llum. M'ha estat sempre difícil d'entendre com vaig poder tenir una autorització oficial que em permetia entrar i prendre notes sobre el terreny dels edificis religiosos víctimes de la revolta del juliol del 1936. Particularment he d'agrair-ho a dos antics amics, Salvador Cruixent, que en aquell moment ocupava la presidència de l'alcaldia, i a la influència de Julià Gual. Agraeixo també la bona companyia que en aquella ocasió em prestà el bon amic Lluís Ferrer i Clariana.

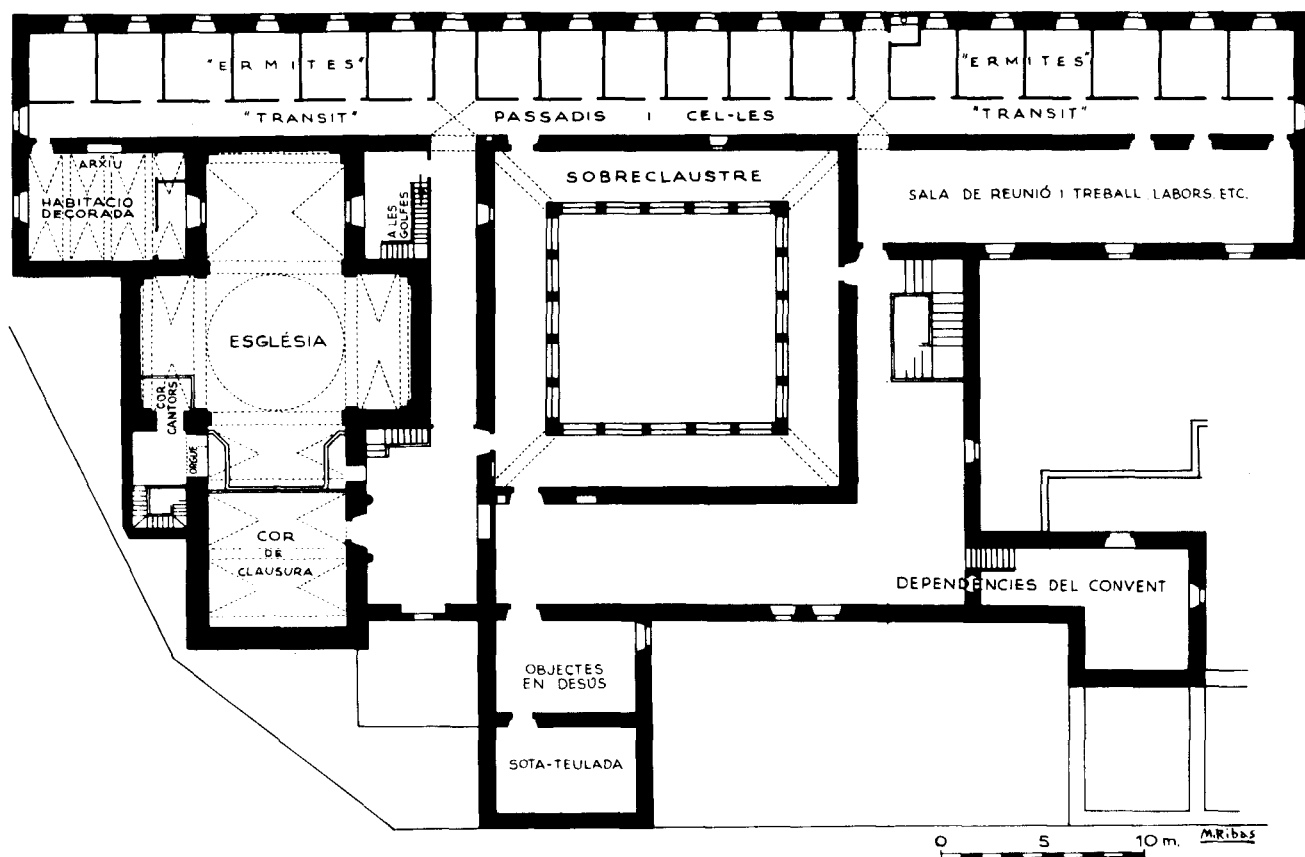


Planta baixa del convent de les Tereses.  
Dibuix Marià Ribas

La primera visita al convent fou feta quan les cendres acumulades per l'incendi que l'havia destruït feia poc encara eren calentes. El contemplàrem de tots costats prenent totes les precaucions possibles i recollint la màxima informació que afortunadament fou més abundant de la que hom pensava trobar. Ferrer i l'autor de les presents ratlles ens documentàrem per separat. Per la meua part, vaig dedicar-me a fotografiar l'aspecte de tot allò que es mantenia en peu, prescindint de la part dramàtica, i completant-ho amb medicions, dibuixos i observacions escrites, cosa que no em privà de recuperar uns petits fragments d'una imatge d'ivori d'un Sant Crist destruït pel foc, que després d'una parcial restauració fou lliurat a l'actual comunitat de monges carmelites. Ferrer per la seva part tingué interès de fer una feina diferent cap a una altra orientació que no em fou manifestada, probablement en miras a una futura publicació. Aprofitàrem el temps fins al final, pensant que una ocasió que es deixa perdre no sempre es repeteix. Així succeí, perquè després ja ens fou impossible de poder tornar-hi a entrar.

L'aspecte arquitectònic del convent era interessant per ésser totalment carmelità, impregnat de tota la puresa que respiraven les cases de l'orde. Malgrat de tenir el seu contorn tancat per una alta paret, eren visibles des de fora certes construccions que feien visivlar la imaginació, perquè el rigor de la clausura no permetia de deixar veure com eren vistes per dintre. Actualment podem donar una justa informació, no sols amb unes ratlles escrites amb migradesa de recursos, sinó també amb la documentació gràfica de les fotos i dibuixos anteriors a la destrucció, que sempre és més eloqüent i ajustada a la realitat.

El redactat que segueix a continuació reproduïx aquella primera visita a l'interior del convent, ja abandonat i en gran part destruït per l'incendi; però ara, després de tants anys, he procurat repetir el mateix recorregut amb l'agradable companyia del lector, tenint al davant aquelles anotacions que foren preses al propi terreny, i que, malgrat la fidelitat de la descripció, no poden donar amb la deguda claredat aquella impressió depriment que contagiava la contemplació de tanta destrossa acumulada dintre d'un edifici històric.



Planta pis del convent de les Tereses.  
Dibuix de Marià Ribas

Passada la porta del carrer de Sant Benet ens trobem a l'interior d'un pati descobert, amb el torn a mà dreta que en els seus bons temps permetia parlar des de fora amb les monges de dintre sense ésser vistes. En la paret d'enfront hi havia aquells dos portals, dels quals hem parlat anteriorment, que sempre els havíem vist amb les portes tancades. Un donava a una petita habitació coberta amb volta blanca de calç, que era el Parlador, i tenia centrada en la paret del fons una reduïda obertura quadrada, amb una reixa de ferro empostrada, que donava a una altra habitació interior quelcom més espaiosa, que era on entrava la monja que havia de parlar, acompanyada d'una altra monja.

La segona porta del pati permetia entrar en una habitació que en deien el Reglar, que era com un petit vestíbul d'entrada i comunicava interiorment amb el torn i amb un pati interior. Una altra porta a la paret d'enfront permetia entrar a l'habitació que en deien de Santa Apol·lònia i venia a ésser com un segon vestíbul amb entrada al Parlador i que tenia comunicació directa amb un acollidor Claustre quadrat, tot ell ple d'intimitat, claror i simpatia, contornejat per quatre naus cobertes

amb voltes i sobreclaustre, tot pintat de calç blanca, com les altres dependències. Dintre les naus hi havia tres capelletes, formades per fornícules llises, obertes en les parets; en la de la nau sud hi estaven agrupades les imatges de santa Teresa de Jesús i els sants Joan de la Creu, Elies i Eliseu; en la nau del costat oest hi havia la imatge del Sant Crist i en la nau del costat est destacava pel seu art i esplendidesa la fornícula dedicada a sant Josep, amb una magnífica pintura de Viladomat, interpretant el sant a mida natural amb l'Infant Jesús als braços, voltat d'àngels i querubins. Tancava aquesta capella una porta de dues fulles amb plafons motllurats policromats en jaspia. Era llastimós de veure la pintura cremada, desprenent-se a trossos que amb molta imaginació permetien de deduir el seu valor. Un curiós fragment que s'havia després sense ésser del tot cremat, però molt malmès, era suficient per veure l'Infant Jesús amb els braços enlaire, lluint un vestidet contornejat de puntes i mànigues fins al colze, que era molt fàcil d'endevinar que alguna monja havia pintat posteriorment per tal de tancar la seva nuesa. En la mateixa nau hi havia quatre confessoris arreglats comunicant amb l'església.

Al centre del Claustre una cisterna, on anaven a parar les aigües pluvials de les teulades, era aprofitada per les necessitats de la comunitat.

La nau del costat nord tenia una porta centrada que donava a una habitació on les monges construïen el pessebre de Nadal i que era conservat durant tot l'any. En deien la Sala del Pessebre.

Una porta a l'extrem de la nau oest comunicava a una altra espaiosa sala anomenada Sala de les Creus, perquè a les parets hi havia distribuïdes les creus de fusta que servien a la comunitat per celebrar la devoció del Via Crucis. Una altra porta de la mateixa sala permetia entrar a dues cuines i un fregador; una era la cuina antiga i l'altra la cuina nova, però ambdues indicaven tenir la mateixa antigor. Eren tres compartiments que formaven una estreta unitat, d'un tipisme popular d'extraordinària senzillesa i total simpatia pel seu íntim agrupament i diversitat d'elements complementaris, fregadors, aigüeres, fogons abundants de diverses formes, taulells adossats i armaris, tot fet amorosament amb obra de paleta i revestit fins a molta alçària amb un mostrejat de rajoles de cartabò blanc i verd, amb unes altres rajoles decoratives amb una flor central aplicades de tant en tant. La part més alta de les parets i les voltes també eren blanques de calç i amb la claror directa que rebien des de fora omplien el conjunt d'una blancúria enlluernadora. Aquest fou el lloc de la clausura menys perjudicat per l'incendi i encara hi poguérem veure alguns dels atuells sencers d'aram i coure, i de terrissa, olles de totes mides, gerres per a les conserves, gibrells, plats, bols, etc.

Per una altra porta de la Sala de les Creus s'entrava en un espaiós Refetor esplèndidament il·luminat amb claror natural, cobert amb volta blanca, i uns arrimadors fent un mostrejat amb rajoles de cartabò. Tenia uns bancs de fusta adossats a les parets, unes llargues taules també de fusta vista i una discreta trona feta d'obra per a les lectures piadoses. Presidia el Refetor una gran pintura del Sant Sopar, que actualment es conserva a l'església de Santa Maria. La paret de l'altre extrem tenia centrada una petita obertura que permetia rebre el serviment de la cuina i en un costat de la mateixa hi havia un lavabo barroc, d'obra de terrisser, vidrat de negre, junt amb un quadre de rajoles representant sant Josep, emmarcat amb una estreta sanefa florejada. Al centre de la mateixa paret i a més alçària de la comunicació amb la cuina, hi havia una excel·lent pintura amb una composició de Jesús lliurant les claus a sant Pere, que l'actual comunitat de monges carmelites conserva en el seu nou convent. Les dues pintures i el quadre de rajoles van ésser salvades de la destrucció pel llavors nomenat comitè de salvaguarda o recuperació. El Refetor, per la seva situació es lliurà de la destrucció produïda per l'incendi. Una porta de la nau sud

del Claustre permetia entrar en la Sala Capitular, que respirava la mateixa senzillesa i austeritat de per tot arreu. En les parets tenia arrimadors de rajoles com el Refetor; una finestra centrada en la paret del fons i dos armariets oberts en la paret, un a cada costat, on es posaven llibres de devoció.

A continuació es trobava la sala dita Recreació, que el seu mateix nom indica quina era la seva finalitat. Havia estat molt ben moblada i comunicava amb el Claustre, amb la Sala Capitular, a una Sagristia interior, amb el Cor, on la comunitat sense ser vista participava dels actes religiosos que es celebraven a l'Església, i una última porta donava en una gran horta. Una escala molt discreta existent en un extrem de la Recreació, normalment tapada amb un entarimat, baixava al cementiri subterrani de les monges. La imatge del Sant Crist d'ivori, esmentada anteriorment, presidia la Recreació.

Bon punt es sortia de la clausura per entrar a l'horta, a uns vuit metres de distància aproximadament, es trobava una petita capella feta d'obra que era dedicada a sant Roc. L'incendi destruï ignoràntment l'església i el convent, però la simpàtica capella encara hi era sencera i la verdor de l'horta continuava embellint aquella terra flonja i on quatre xiprers verticals amb una gran personalitat es mantenien immòbils com uns elegants centinelles fent guàrdia a sant Roc.

L'horta era molt esplèndida, generosament productiva en verdures i fruiters. Estava solitària, plena d'esclat de llum transparent i de variats matisos perquè encara tot es mantenia en el seu lloc, com si res no hagués passat. Hi havia unes feixes ben conreades amb excel·lents verdures ben ordenades i abundants flors de diversos colors que unes delicades mans femenines havien plantat. Els cants dels ocells, que no sabien res del que passava, eren els únics que trencaven el silenci d'allò que havia estat un paradís de les monges. Un silenci impressionant en aquella ocasió regnava en totes les dependències de la casa, l'església, i el claustre, i també a l'horta ara mancada de la seva habitual companyia; era un silenci semblant a aquell que devia ésser un gran luxe per a la comunitat de monges. En l'extrem, entre els carrers de Montserrat i de Sant Benet, hi havia dues cases que pertanyien al convent i eren utilitzades com a magatzem, per a guardar els estris del conreu i altres finalitats semblants.

En aquest punt deuríem cloure la nostra ressenya, perquè el que queda per dir de l'estat dels pisos constitueix una visió massa depriment; tot era una completa ruïna, munts de desferres i destrucció feta pels homes i pel foc, perquè tant uns com l'altre no respectaren res. Es mantenien en peu les parets degut a sa pròpia resistència, però la major part de les voltes havia caigut formant un gros amuntegament de desferres, que en molts

llocs quedava augmentat per les teulades i grans bigues que s'havien desplomat. Des dels pocs llocs on es podien posar els peus sense semblar perillós es veien unes grans sales que havien servit com a llocs de treball, de labors, confecció, planxador, etc. i en la crugia que donava a l'horta, un llarguíssim passadís, que en deien el Trànsit, amb una renglera de cel·les individuals, que en deien Ermites, cada una amb el nom d'un sant. En un extrem, tocant a les parets de l'església, encara resistia una habitació que havia custodiat objectes valuosos i documents importants; era l'única del convent que tenia les parets decorades amb pintura mural d'estil barroc. Tenia un armari obert a dintre el gruix d'una paret destinat a arxiu i en una altra paret una finestra donava a la part alta del presbiteri de l'església, però el seu conjunt era depriment.

En les parts més altes de l'edifici i en les golpes era impossible d'entrar-hi. El lector vulgui perdonar-me de no ésser més explícit.

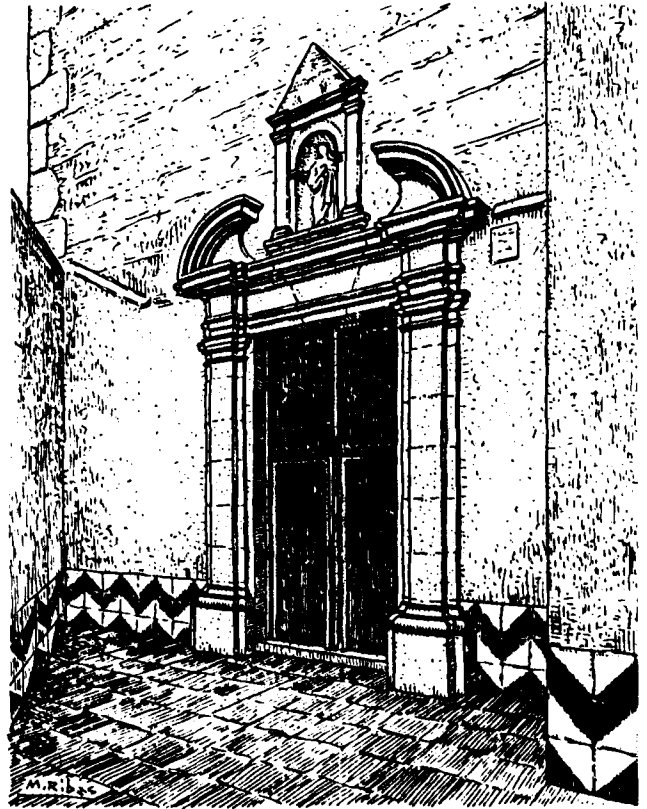
## L'ESGLÉSIA.

L'església no es lliurà de la total destrucció. Preferim de comentar-la tal com era en els seus bons temps. Tenia la planta en forma de creu llatina, amb una sola porta d'entrada. No tenia cap altra porta de comunicació directa amb la clausura.

La nau principal amidava 23,70 m. de llargària per 6,75 m. d'amplada, i la nau transversal 13,30 m. de llargària per la mateixa amplada de la nau anterior. Ambdues eren cobertes amb volta de mig punt i uns arcs, amb cúpula en el creuer. A la dreta del presbiteri hi havia una ampla obertura amb reixa de ferro que comunicava amb el cor interior del convent i en l'altre costat del presbiteri la sagristia de l'església; ambdós compartiments coberts amb idèntiques voltes de mig punt.

Tan bon punt s'entrava a l'església, al costat esquerre es veia una petita capella amb altar, una de les últimes construccions, dedicada a sant Andreu Avel·lí, on també s'hi venerava un Sant Crist; es tancava amb un barri de ferro de gust abarrocat que portava la data 1880 i les inicials J.R. Sobre la mateixa capella, en el nivell del pis donant a la nau transversal, hi havia un petit cor per als cantors al qual s'hi pujava per una escaleta independent des de l'interior de l'església.

Centrats en les parets del fons de la nau transversal hi havia uns altars; el de l'esquerra dedicat a la Mare de Déu del Carme, amb una formosa imatge barroca, i el de la dreta al Nen Jesús de Praga, que era d'escàs interès artístic, fet a imitació de l'estil barroc, totalment daurat amb molta lluentor, construït vers l'any 1914.

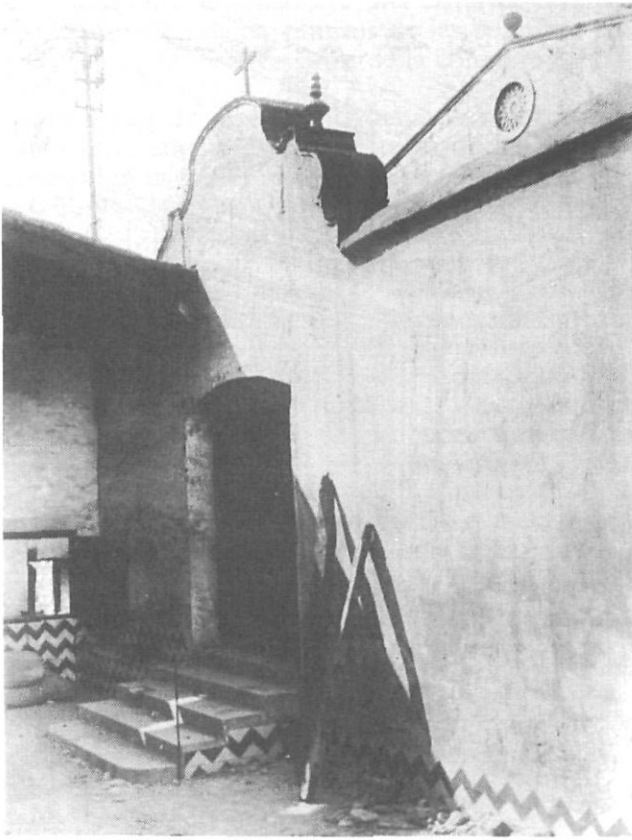


Portal d'entrada a l'església.  
Dibuix Maria Ribas

En la mateixa nau transversal, quan s'entrava al temple, es veien de front, dos altars barrocs sortits del taller mataroní dels Riera, sense cap mena de dubte per la similitud amb els altars de les Ànimes del Purgatori i de sant Nicolau de l'església de Santa Maria. El del costat esquerre estava dedicat a sant Josep i també s'hi venerava un Naixement. L'altar de la dreta era dedicat a santa Teresa de Jesús, amb una excel·lent pintura, que igualment com les que tenia l'altar anterior, era bastant ennegrida i no havíem dubtat mai d'atribuir-les a Viladomat.

L'altar major, per les seves dimensions, composició i riquesa ornamental oferia un remarcable interès. Com els altars esmentats anteriorment sortí del taller mataroní dels Riera, en el qual hi treballaren conjuntament Antoni i el seu fill Marià, que fou l'individu de la família que regí la tercera generació d'artistes. La fotografia que adjuntem dona una perfecta visió de com era. Estava compost de tres cossos. L'inferior constituïa un basament decoratiu omplert totalment d'escultura en relleu, amb la taula per celebrar la missa, un sagrari en el centre, i un artístic escut de l'orde del Carme a cada costat. La fornícula principal, en el cos central, era ocupada per una devota imatge escultòrica de la Puríssima Concepció i el teló que la tancava era una magnífica pintura representant la mateixa Verge a la qual estava





Entrada, vista per dintre, del convent de les Tereses.  
Fotografia Marià Ribas

dedicada l'església. El manifestador per l'Exposició Major tenia també un teló pintat que representava el Bon Pastor. Al costat esquerre, en una bona pintura, hi havia santa Cecília, emmarcada en forma de medalló; en una altra de mida més gran estava representada santa Teresa de Jesús i en un relleu en forma de medalló, sant Pere. Al costat de la dreta una pintura ovalada representava sant Joan de Pista, una altra tela de més importància i grandària sant Joan de la Creu i, en un medalló escultòric, sant Pau.

El cos superior tenia tres pintures. La central era l'escena de Jesús clavat a la Creu acompanyat de la Verge Maria i de sant Joan apòstol. La del costat esquerre representava sant Joan Baptista i la de la dreta la Magdalena. Remataven el retaule tres medallons. El central destacava per interpretar en relleu la figura del Pare Etern. Els dels costats eren unes pintures amb retrats de monges carmelites, que mai no poguérem identificar. Als pedestals de les quatre columnes salomòniques del retaule hi havia uns àngels esculturats portant emblemes de la Passió.

En el nostre temps havíem vist introduir a la nau principal una gran imatge de santa Teresa de l'Infant Jesús que com que no tenia lloc en cap altar, fou col·locada sobre un senzill pedestal de fusta sense decorar.

L'interior del temple era contornejat per una socolada de rajoles de cartabò i les voltes i les parets eren pintades de blanc, sense cap mena de decoració. L'any 1925 foren repintades voltes i parets i s'hi afegiren unes ratlles llises que perfilaren l'arquitectura. A més, a la cúpula s'hi pintaren els busts de sant Elies i de sant Eliseu i dels reformadors santa Teresa de Jesús i sant Joan de la Creu. Per la nostra part creiem que dita innovació fou en detriment del caràcter original del temple.

Entre les coses de valor que posseïa la comunitat a més de les que ja s'ha esmentat anteriorment, cal fer constar l'abundant mobiliari, en el qual hi destacaven unes antigues caixes de núvia, algunes gòtiques, la documentació històrica, els llibres, antics i moderns, més de tres-cents cinquanta relíquies de sants, una Setmana Santa que havia pertanyut a sant Josep Oriol, una carta original de santa Teresa de Jesús i una túnica usada per ella. L'actual comunitat, en el seu nou convent, guarda en molta estima una formosa arquetta de filigrana d'argent que tots els anys havia servit per al Monument de Setmana Santa, una rica custòdia i valuosos tapissos decoratius. A part de tot això només conserva escassos records més d'aquell antic convent.

## DESTRUCCIÓ DEL VELL CONVENT DE LES TERESSES.

Mentre s'estava efectuant la destrucció del convent mataroní de les monges caputxines es portà avís al convent de les Tereses, ordenant a les monges d'abandonar immediatament l'edifici, car ja s'estaven fent els preparatius per tal d'incendiar-lo servint-se d'uns feixos de llenya que havien tret de les forneries.

Les monges eren ben lluny de pensar en els greus esdeveniments que s'esdevenien a la ciutat. A més, per coincidir amb la festa de sant Elies, que era una de les més solemnes que celebrava la comunitat, tenien preparats els millors ornaments i objectes de la casa a la Sagristia, una rica indumentària litúrgica molt antiga, unes canadelles d'argent, un valuós calze, etc., Les monges es veieren obligades d'abandonar tot el que custodiava la casa i tot just tingueren temps per sortir-ne elles mateixes. En aquell moment anguniós, desprenent-se dels propis béns i caminant cap al carrer, bé prou devien recordar les paraules de santa Teresa de Jesús *Caminemos para el cielo, —Monjas del Carmelo. — Vamos muy mortificadas, —Humildes y despreciadas, —Dejando el consuelo, —Monjas del Carmelo ...*

Hi havia un marcat interès per incendiar en primer lloc l'església i seguidament el convent, obeïnt les ordres que havien donat uns forasters procedents de Badalona, on ja havien fet la seva feina.



Façana de cara a l'horta i capella de sant Roc.

Dibuix Maria Ribas

Ràpidament s'omplí de gent el carrer per veure la sortida de les monges, mentre una colla d'homes baixava pel carrer de Sant Rafael, carregats amb més feixos de llenya. Un cop desallotjat el convent, fou envaït per saquejar-lo i poc més tard el foc es va estendre per tots els seus costats. En aquell moment moltes dones varen fer acte de presència disfressades de monja i un home, revestit de capellà, amb la indumentària que trobà preparada a la sagristia, es dedicà a tota mena de burles.

Quan el foc ja estava del tot abrandat, la turba es dirigí al convent de monges Benetes.

En compliment d'un acord de la comissió de govern de l'Ajuntament, pres el dia 31 de juliol, el dia 5 d'agost una brigada de 23 homes que es trobava sense feina entrà en el solar de les Tereses amb l'ordre d'enderrocar tot fins als fonaments; la solidesa de l'edifici havia resistit en bona part els efectes del foc. S'inicià la feina de demolició per l'església, però una part de la brigada es dedicà a registrar totes les habitacions aconseguint de descobrir, el dia 7 d'agost, un armari dintre del qual varen trobar alguns objectes i unes làmines en valors de l'Estat, que constituïen les rendes de la comunitat. Tot fou lliurat a l'Ajuntament i l'alcalde dedicà caluroses felicitacions als obrers pel seu honorat comportament i diligència.

Amb certa rapidesa es varen fer desaparèixer les parts de teulades que encara quedaven; però com que l'edifici estava compost de gruixudes parets que havien resistit el foc i eren molt fortes, va retardar-se la feina demolidora, que no va poder ésser enllestida en la data convinguda.

Malgrat l'interès que es tenia per a poder inaugurar en el propi solar, per Nadal, una plaça amb el nom de 19 de juliol, s'hi hagué de renunciar i s'ajornà per una altra data. A finals d'any l'enderrocament tan sols havia arribat al nivell del primer pis i les cases de la cantonada dels carrers de sant Benet i Montserrat, que havien d'estar destruïdes a mitjans d'octubre, encara servien de magatzem per a la brigada.

#### L' EXPEDIENT.

*Ajuntament Constitucional de Mataró. – Secretaria. – Negociat de Finances. – Núm. 4190. – Plau acompanyar certificació referent al immoble situat al carrer de F. Layret 1-3 i 5 (abans Sant Benet) que figura inscrit a nom de Monjas Carmelites Descalces que en el vigent Registre Fiscal de edificis i solars d'aquest terme municipal, la que fou demanada per aqueixa Comissió amb atent ofici – data 18 d'agost últim. – Visqueu molts anys. – Mataró 13 Setembre 1938. – L'Alcalde Ramon Molist.*

(Hi ha el segell de l'Alcaldia de Mataró).

Va dirigit al Sr. secretari de la Comissió de Responsabilitats de la Generalitat de Catalunya.

\* \* \*

Josep E. Sansegundo Uclés.

Secretari de l'Ajuntament de Mataró. — Certifico: Que de l'examen del vigent Registre Fiscal d'edificis i solars d'aquest terme municipal, obrant en el Departament de Finances d'aquesta Secretaria del meu càrrec, resulta que al foli 2231, apareix inscrita una finca urbana en el carrer de F. Layret— Núm. 1-3 i 5 (Abans de St. Benet) a nom de "Monjas Carmelitas Descalzas", que té assenyalada la renda imposable de quatre mil noucentes noranta-vuit pessetes. I per a que consti i surteixi els oportuns efectes, a petició de la Comissió de Responsabilitats de la Generalitat de Catalunya, segons ofici datat 29 d'agost prop passat, expedeixis la present per ordre i amb el Vist i Plau del ciutadà Alcalde a Mataró a tretze de Setembre de mil noucents trenta vuit. —

Vist i Plau l'Alcalde Ramon Molist. —

Firma, Josep E. Sansegundo. — (Hi ha el segell de l'Ajuntament de Mataró).

\* \* \*

Generalitat de Catalunya. —

Comissió de Responsabilitats. —

Congregació de Monges Tereses. — Mataró. —

Informe. — En virtut de l'expedient seguit per aquesta Comissió de Responsabilitats, contra la Congregació de Monges Tereses, de la Ciutat de Mataró, i en compliment del que s'ordena en la Providència de data ..... s'han fet les oportunes investigacions pel sota-signat donant els següents resultats: Congregació de Monges Tereses de Mataró, o també conegut pel nom de Monges Carmelites Descalces, s'havia dedicat en temps molt antics a les tasques de l'ensenyament, però des de fa ja potser més de 55 o 60 anys, era solament la seva feina permaneixen en absoluta clausura, sense cap més activitat que la de la vida religiosa. — Com a conseqüència res es pot esmentar referent a idees polítiques de les expedientades, si bé hem de creure o estar convençuts de les que en tot cas podien ésser-los'hi més afins i simpàtiques. — Concretant al punt de l'actuació de les expedientades, en els moments dels fets del 19 de juliol de 1936, son per cert ben contradictòries les opinions i declaracions rebudes; com es veurà més endavant, mentre certs elements polítics i sindicals, ens fan una afirmació desfavorable per les expedientades, en canvi els veïns més pròxims del convent i església, neguen rodonament l'afirmat pels primers, amb el convenciment i una bona fè ben remarcable per cert. — Segons sembla desprendre's de les investigacions practicades i en síntesis es pot dir: Que la nit del 19 al 20 de juliol i cap a la matinada, unes turbes, probablement d'un altre poble, després d'invitar a les monges a que desallotgessin el convent i una vegada aquestes en lloc de relativa seguretat, procediren dites turbes armades a cremar el convent i església quedant després convertit tot allò en un pilot de ruïnes informes i restes ruinoses; pel fet aquest, hi concurregueren les circumstàncies de trobar-se els citats edificis convent i església en un lloc dels més centrals de Mataró, (carrer de Francesc Layret, abans St. Benet,) es procedí amb posteritat per les brigades municipals al total derrum-

bament i desescombros de les runes, urbanitzant seguidament en aquell lloc on hi havia existit tants anys uns edificis vells i tètrics, (Hi havia també el corresponent cementiri), una bella i amplíssima plaça pública amb els seus corresponents jardins que avui s'anomena Plaça del 19 de juliol. — Sembla que aquesta millora, era desitjada per part del poble des de ja feia més de 20 anys. — Miquel Corney, aquest ciutadà pertany a la F. A. I., representant aquesta organització dintre el Front Popular i diu: Que s'havia sentit a dir en tot el poble de Mataró, que des de les finestres i parets del convent de Les Tereses havia sortit dispars inclús de pistoles ametralladores. — Pere Franco, representant en el Front Popular a la S. I. A., i ex-Conseiller de l'Ajuntament de Mataró. "Que pot afirmar que es varen fer dispars des de l'interior del convent de Les Tereses perquè en els edificis pròxims es notaven els impactes, si bé avui ja no son visibles". — Pere Balasch, pertany aquest ciutadà a Acció Catalana i representa aquest partit dintre el Fron Popular, manifesta: Que ratifica el que han dit els seus companys, referent als dispars fets des de dintre el convent, i ho afirma per haver vist els impactes a l'altura de les finestres del convent. — Mercè i Catarina Daviu, veïnes del carrer de Francesc Layret, núm. 2, (casa situada davant mateix del convent), neguen d'una manera absoluta que des de l'interior del convent s'hagués fet un sol dispar i afegixen que la nit del 19 al 20 de juliol del 1936, varen presenciar com arribaven prop del convent unes turbes armades, procedint a encendre el convent, (principalment l'església) havent fet sortir prèviament les monges, amb una relativa correcció i sense fer cap resistència les mateixes. — Antoni Ricardí, veí del carrer de Rafel Casanoves, núm. 74, casa que està situada també davant mateix del convent de les Tereses, diu: que no va sentir cap tret, que a la matinada del 20, varen venir unes turbes d'homes armats i varen cremar l'església i el convent, deixant sortir, però, a les monges ordenadament. — El que poso en coneixement d'aquesta Comissió de Responsabilitats, i per a que consti els efectes que s'escaiguin signo el present informe a la ciutat de Barcelona el 21 d'octubre del 1938", F. Mir.

## OBSERVACIÓ FINAL.

En les diverses dependències interiors del convent era fàcil d'observar que cada una tenia una personalitat pròpia, formant totes elles un conjunt de variats aspectes, tot ell molt unificat i en general conservant una impressionant joventut antiga, però també molt actual, transpirant arreu la mateixa pau, alegria i qualitat.

El convent per dintre era tot blanc de calç, parets i voltes, sempre resplendents d'una llum clara esclatant, perquè rebien directament els raigs del sol durant tot el seu recorregut. No hi havia una sola habitació de la clausura que no participés directament d'aquella claror que contagiava alegria, aquella alegria que fou tan estimada per santa Teresa de Jesús, que la volia en tots els llocs de la casa, en totes les coses que l'envoltaven, i fins i tot en les mateixes monges, per això deia que una monja trista era una trista monja.

Fins a l'últim moment tot va tendir a subratllar aquesta naturalitat tan agradable, senzillament elegant i ben ordenada, sense vulgaritats. Els conceptes arquitectònics eren d'una franca simplicitat, sense elements de decoració escultòrica enganxats a les parets, indicant per la seva estricta senzillesa, sempre agermanada al silenci, que era una creació carmelitana. Aquesta veritat feia viure la il·lusió d'unes vagues sonoritats, que provenien d'un passat difícil de connectar amb un món extern ple de sorolls, perquè les mentalitats de fora eren molt diferents de les de dintre. Era una realitat que feia comprendre el perquè les destruccions al nostre país foren diverses.

La visió externa de la construcció de les Tereses era totalment diferent de la de dintre, però volem tornar a dir que tota ella respirava austeritat, amb uns cossos d'edifici patinats pels anys

i unes parets nues d'obertures altes perquè no interessava descobrir des de dintre el que passava pel carrer. Únicament eren visibles des de fora les vuit finestres de la part més elevada de la cúpula i les que hi havia sobre cornisa a les naus de l'església, que no es podien assolir des de l'interior; per tant no en podien sortir dispars.

Finalment interessa no oblidar que l'incendi de les Tereses fou produït per gent forastera, segurament obeint unes ordres que venien de lluny.

Aquella plaça que fou inaugurada amb el nom de "Plaça del 19 de juliol" després li donaren el nom de "Plaza de los Caidos" i actualment és la "Plaça de les Tereses". Això és història.

Marià Ribas i Bertran.

