

NECROLOGÍAS

PROF. DON PEDRO BOSCH GIMPERA (1891-1974)

Ampurias, órgano de expresión del Instituto de Prehistoria y Arqueología, que tiene sus raíces en las instituciones fundadas por el Prof. Bosch Gimpera, quiere reflejar en sus páginas el dolor por su desaparición que afecta a todos cuantos cultivan las ciencias arqueológicas.

El Prof. Bosch Gimpera murió en su exilio de la ciudad de México el día 9 de octubre de 1974. Había nacido en Barcelona el 22 de marzo de 1891 y era hijo de don Pedro Bosch Padró y de doña Dolores Gimpera Juncá. A pesar de su avanzada edad, su continuado ritmo de producción y su actividad no hacían previsible este acontecimiento. Esta nota necrológica no tiene pretensiones de biografía de una vida tan larga, tan compleja y tan repleta de realizaciones y logros científicos. El hombre y su obra merecen un gran libro que alguien tendrá que escribir.¹

El joven Bosch estudió Derecho y Letras en la vieja Universidad de Barcelona, especializándose en Filología Clá-

sica. De entre sus profesores recibió un especial influjo de los maestros Antonio Rubió i Lluch y Luis Segalá Estalella. Si éste le llevaba por el camino de ser un buen profesor de griego, aquél le hacía ver la conveniencia de enmarcar los conocimientos filológicos y literarios con un amplio sentido histórico. Fueron sus compañeros el latinista Joaquín Balcells, el helenista, historiador y político Lluís Nicolau d'Olwer, Manuel Carrasco y el historiador Jordi Rubió, con los que siempre estuvo muy unido por vínculos afectivos y generacionales. En aquellos años de vida universitaria inició su amistad con el gran poeta Joan Maragall, que versificó los himnos homéricos traducidos por el joven helenista que más tarde publicaría el Institut d'Estudis Catalans. Su tesis doctoral en Filología Clásica, como final del curso 1910-1911 pasado en Madrid, fue una traducción y estudio de los poemas de Baquilides de Céos, que quedó inédita.² En el curso 1912-1913 hizo oposiciones al Cuerpo de Archiveros, Bi-

1. PERE BOSCH-GIMPERA, *La Universitat i Catalunya*. Pròleg de Josep de C. Serra-Ràfols. Barcelona, 1971 (para la biografía las 2.^a y 3.^a partes, págs. 65-137). — JUAN COMAS, *Biobibliografía de Pedro Bosch-Gimpera*, págs. XXXI-LXIV de (SANTIAGO GENOVÉS, ed.) *A Pedro Bosch-Gimpera en el septuagésimo aniversario de su nacimiento*, México, Universidad Nacional Autónoma, 1963 (Rec. E. Ripoll, en *Ampurias*, XXIX, 1967, págs. 305-308). — A base de noticias facilitadas por el Prof. don Miguel Tarradell para la biografía de Bosch es interesante: JOSEP PLA, *Homenots. segona sèrie*, vol. XVI de *Obra completa*, Barcelona, 1970, págs. 9-37. — La bibliografía que acompaña estas líneas y que bajo nuestra dirección ha recopilado la señorita M.^a Teresa Llecha, Conservadora del Museo Arqueológico, no pretende ser exhaustiva. A ella remiten los números entre paréntesis.

2. Ms. conservado en el archivo del Museo Arqueológico de Barcelona.

bliotecarios y Arqueólogos, que perdió, completando los estudios de la Sección de Historia, en la que se licenció y doctoró ante un tribunal del que formaban parte los profesores J. R. Mélida, E. de Hinojosa, Antonio Vives y A. Ballesteros. Su tesis trataba *El problema de la cerámica ibérica*, editada en 1915, que puso al día cuarenta y tres años después (1958). Aquel cambio de intereses académicos hay que atribuirlo al hecho de que, subvencionado por la Junta de Ampliación de Estudios, ante la que le apadrinaron Menéndez y Pelayo e Hinojosa, acababa de pasar un primer curso como becario en Alemania. Además de los citados, en Madrid trató a Francisco Giner de los Ríos, Luis Simarro, Elías Tormo, el Conde de Casasola, etc.³

En el momento de iniciar su primer viaje a Alemania el Dr. Bosch era todavía un candidato al profesorado de griego. ¿Encontró Bosch su vocación por la Arqueología contemplando el frontón de Egina en la Gliptoteca de Munich en septiembre de 1911? En alguna ocasión él me habló del enorme impacto que le había causado la prolongada contemplación de aquel monumento impar. Después de un itinerario por varias ciudades centro-europeas se instaló en Berlín, donde ya estaba a principios de octubre. Los primeros contactos fueron con Ulrich von Wilamowitz-Moellendorf, que decidió aquella todavía inconcreta vocación por la Arqueología. Recomendado por aquel eminente personaje, en este curso trabajó con A. Frickenhaus — que había publicado en 1908 los vasos griegos de Ampurias en el *Anuari* —, Rodenwalt, E. Meyer,

W. Delitzsch y otros. Por consejo del primero se interesó por la Prehistoria, en la que tuvo como maestros a G. Kossinna y Hubert Schmidt. En un viaje a Erlangen entró en relación con Adolfo Schulten, con el que tanto tenía que colaborar en el futuro. A finales del verano de 1912 volvió a Barcelona después de visitar los museos de Estocolmo y Copenhague, el British y el Louvre y los de Florencia y Roma. Acompañó entonces a Hubert Schmidt en su viaje por España. Con éste, en su segundo curso berlinés — 1913-1914 —, colaboró como asistente en el Museum für Völkerkunde. La colaboración entre ambos se proyectaba a diversas actividades y a unos trabajos de campo en Bulgaria, proyectos con los que terminó el estallido de la primera guerra mundial.⁴ En aquel curso universitario había proseguido el estudio de la arqueología griega con Rodenwalt y Loeschke — sustituto de Frickenhaus que había pasado a la cátedra de Estrasburgo —, y el de Prehistoria con Kossinna. El joven estudioso que regresaba de la Alemania bélica en un viaje lleno de dificultades, ya no era un aprendiz y, además, cambiando el enfoque de su futuro profesional, había puesto las bases para un destino científico extraordinario. Dos eran los objetivos inmediatos: la creación del *Servei d'Investigacions Arqueològiques* y la preparación de unas oposiciones para cátedras de Historia Antigua y Medieval.

A su regreso de Alemania, el doctor Bosch traía consigo nuevas técnicas de estudio que en los años inmediatos aplicaría a un mejor conocimiento de la Prehistoria peninsular. Su primera actividad

3. Cursó con el fundador de la «Institución» la asignatura de Filosofía griega. Pero, además, Giner influyó en el espíritu universitario renovador de Bosch y fue el primero en hablarle de Wilamowitz. Simarro poseía una excelente biblioteca etnológica (materia desconocida por la Universidad española de entonces) que Bosch pudo utilizar a fondo, así como las del arqueólogo Tormo, el helenista Casasola y la del Ateneo madrileño.

4. P. Bosch tradujo el trabajo de H. SCHMIDT, *Estudios acerca de la Edad de los Metales en España* (n.º 68).



EXCMO. E. ILMO. SR. DR.
D. PEDRO BOSCH GIMPERA
1934 - 1939

El Profesor Dr. don Pedro Bosch Gimpera (1891-1974). Óleo por Miravall Bové en la Galería de Rectores de la Universidad de Barcelona (Foto Ubiña).

didáctica tuvo como marco los *Estudis Universitaris Catalans*, labor que prosiguió cuando, en un segundo intento, obtuvo la cátedra de Historia Universal Antigua y Media de la nueva Sección de Historia de la Universidad de Barcelona. Dio su primera clase el 2 de octubre de 1916. En el primer curso universitario en el que explicó su asignatura — limitándola a la antigüedad —, ya cooptó al primero de sus discípulos, Luis Pericot, y en el curso siguiente a Elías y Josep de C. Serra-Ràfols y Alberto del Castillo. Muestra de su impulso innovador son sus obras de esta época: *La civilització cretíco-micènca*, 1914 (n.º 62); *El problema de la cerámica ibérica*, 1915 (números 63 y 461); *L'Edat de la Pedra*, 1917 (n.º 93); *Prehistoria catalana*, 1919 (número 107), y *Arqueología prerromana hispánica*, 1920 (n.º 109 bis).

Principal campo de su actividad fue el *Servei d'Investigacions Arqueològiques del Institut d'Estudis Catalans*, fundado en 1914. A lo largo de un año de preparativos, y con la realización de una serie de exploraciones preliminares, con el consejo y la ayuda de J. Puig i Cadafalch, el Dr. Bosch dio una estructura al *Servei*, del que fue nombrado director en los últimos meses de 1915. Se le asignó como auxiliar a Josep Colominas. Ambos acababan de realizar la primera campaña de excavaciones en los poblados ibéricos del Bajo Aragón. Buscando apoyos para el nuevo organismo y para él mismo, en los primeros meses de 1915 estuvo en Madrid agregado a la recién fundada Comisión de Investigaciones Paleontológicas y Prehistóricas, estableciendo y renovando efica-

ces relaciones con H. Obermaier, P. Wernert, Marqués de Cerralbo, E. Hernández-Pacheco, A. Vives, Conde de la Vega del Sella, Juan Cabré, etc. Con la colaboración de Agustí Duran i Sanpere se abrió otra zona de interés con los poblados ibéricos del Urgell y la Segarra, en especial el de Sidamunt. Con J. Serra Vilaró, el organizador del Museo Diocesano de Solsona y futuro excavador de la necrópolis paleocristiana de Tarragona, aquel mismo año 1915 se excavaron una serie de dólmenes en el Solsonés. Durante el verano Bosch excavó en el interior del poblado de Sant Antoni de Calaceit,⁵ mientras, bajo su dirección, Lorenzo Pérez Temprado lo hacía en Les Escodines Baixes y Colominas y Duran en El Vilallonc. En los últimos días del año, el recién fundado *Servei* se instalaba en los altos, *les golfes*, del Palacio de la Generalitat.⁶ El personal se completaba con el bajoaragonés M. Pallarés, el escultor Francesc Font y el aprendiz Llorenç Alomar, a los que pronto se agregaron Luis Pericot y J. de C. Serra-Ràfols. En el haber de los trabajos de 1916 cuentan, entre otras, la excavación de la necrópolis céltica de Can Missert (Tarrasa) y las cuevas del Cau de les Goges (Sant Julià de Ramis, Gerona) y Joan d'Os (Tartareu, Lérida). Hasta el año 1923 los trabajos de excavación y los consiguientes de publicación, principalmente en el *Anuari*, prosiguieron al mismo ritmo: pinturas rupestres levantinas de Tivissa-Vandellós (Tarragona) y La Valltorta (Castellón), necrópolis ibérica de Oliva (Valencia), Orihuela (Alicante), monumentos de la cultura talaiótica y romana de Mallorca,

5. Publicado en la monografía (memoria de licenciatura que dirigimos con el Dr. Pericot) de FRANCISCA PALLARÉS SALVADOR, *El poblado de San Antonio de Calaceit*, Bordighera-Barcelona, 1965 (la transcripción del Diario de excavaciones del Dr. Bosch en las págs. 107-142) (n.º 508).

6. Acerca de los trabajos y condiciones de instalación, véanse diversos capítulos del bello libro de recuerdos de A. DURAN I SANPERE, *Tornant-hi a pensar*, Barcelona, 1961.

primeras excavaciones en el anfiteatro y teatro de Tarragona, etc. La idea esquemática que el Dr. Bosch tenía del Servei era la siguiente: «Unos Servicios parecidos eran la organización de las excavaciones en el País Vasco por Aranzadi y Barandiarán, así como el Servicio Arqueológico del Ayuntamiento de Madrid que dirigía Pérez de Barradas. La Junta Superior de Excavaciones de Madrid, dirigida por Álvarez Ossorio, realizaba meritorios trabajos por todas partes de España, pero el hecho de no apoyarse en organizaciones locales eficientes en muchos lugares dificultaba el trabajo y la vigilancia de los hallazgos fortuitos. Como resultado de nuestra experiencia en el Servei de Barcelona y de lo que habíamos visto en el extranjero, propugnamos una organización parecida a las *Sopraintendenze* italianas en artículos que publicamos en la revista *Investigación y Progreso* de Obermaier, que sentía la misma necesidad. Con el tiempo tenía que hacerse algo de lo que proponíamos.»⁷ Por el momento se trabajaba en estrecha relación con Mosén Juan Serra Vilaró y con el Dr. don Salvador Vilaseca. El primero dirigía el recién fundado Museo de Solsona y excavaba buen número de yacimientos en las comarcas vecinas impulsado por el entonces Obispo y después Cardenal, Dr. Vidal i Barraquer. El segundo, desde Reus, iniciaba su sistemática prospección de las tierras tarraconenses. Luego llegó la época de la Dictadura en que los trabajos quedaron paralizados. Más tarde, al llegar al bienio 1929-1930, los planteamientos y las necesidades ya fueron otros.

Pero no por ello los años veinte del Dr. Bosch tuvieron menor actividad. En 1922, con Adolfo Schulten y bajo los auspicios de la Universidad de Barcelona, iniciaba la publicación de la serie *Fontes Hispaniae Antiquae*, que arrancaba con la edición del periplo de Avieno preparada por el profesor de Erlangen.⁸ El vacío de lo que se podría llamar «actividad oficial» se compensaba de diversas formas. Una de ellas fue la creación de la «Associació Catalana d'Antropologia, Prehistòria i Etnologia», de la que el Dr. Bosch fue uno de los fundadores con T. de Aranzadi, T. Carreras i Artau y J. M. Batista i Roca. Del *Butlletí* de esta demasiado efímera sociedad se publicaron sólo cuatro volúmenes (1923-1926). Además, durante los años 1927-1930 fue presidente de la benemérita «Associació d'Amics de l'Art Vell». Otra preocupación del Dr. Bosch, superando el paréntesis político que entonces se vivía, era el entroncar la actividad arqueológica catalana con las organizaciones internacionales. Invitado por Pottier a una reunión de la «Union Académique Internationale», de ella salió la colaboración en la edición de los fascículos del *Corpus Vasorum Antiquorum* y el hecho de que el Institut d'Estudis Catalans pasara a ser y siga siendo miembro de la Unión.

Fue — como vengo diciendo — ese decenio de los veinte un período en que las actividades internacionales del doctor Bosch cobran un especial significado. El maestro fue siempre un hombre preocupado por los problemas de las relaciones entre los científicos de cualquier nacionalidad, pues pensaba con razón que la

7. BOSCH-GIMPERA, *La Universitat i Catalunya*, citado, págs. 129-130. También P. BOSCH-GIMPERA, 1916, *Una escuela de Prehistoria, en Pyrenae*, 2, 1966, págs. 1-11.

8. A. SCHULTEN, *Avieno, Ora Maritima, periplo massaliota del siglo VI a. de J. C., juntos con los demás testimonios anteriores al 500 a. de J. C.* (fascículo I de las *F.H.A.*), Barcelona, 1922. El nombre del Dr. Bosch como editor figura en los tomos o fascículos II (1925), III (1935) y IV (1937).

ciencia salta por encima de las fronteras. Esto explica su dedicación a la problemática de los congresos internacionales en contactos establecidos en numerosos viajes para dar cursos, conferencias o para participar en las más diversas reuniones (Lisboa, París, Bretaña, 1922; Bruselas, 1923; Toulouse, 1924; Heidelberg y Erlangen, 1924; Cerdeña y Oxford, 1926; Amsterdam, Frankfurt y Maguncia, 1927; Florencia, Atenas, islas del Dodecaneso y Rodas, 1928; Argel, 1930; Londres, 1932; etc.). Anteriormente, en 1921, invitado por el Rector Eduard Meyer, había explicado un semestre en la Universidad de Berlín. Señalaré un episodio concreto: en 1927 el doctor Bosch fue designado para formar parte de la comisión de ocho especialistas presidida por E. Pittard que dictaminó el carácter fraudulento de los hallazgos de Glozel. Pero el asunto que nos da toda la medida de su prestigio es el de la organización de los congresos internacionales.⁹ Tras la guerra mundial de 1914-1918 las dificultades para la renovación de los contactos científicos a nivel internacional eran muchas y no pudieron paliarse mediante varias gestiones en las que desempeñaban un papel importante Bosch y Obermaier. Este *impasse* se debía al monopolio chauvinístico que pretendía ejercer el «Institut International d'Anthropologie», con sede en París, excluyendo a alemanes y austríacos. A principios de la década había fracasado el intento de or-

ganizar un Congreso Internacional de Antropología y Arqueología Prehistóricas en Madrid, conforme a un acuerdo de Ginebra de 1912 y para el que incluso Obermaier y Bosch formaron un comité organizador que presidía el duque de Alba. Finalmente, un grupo de participantes al «V^o Congrès International d'Archéologie», celebrado en Argel en abril de 1930, perfiló un programa de acción.¹⁰ Para la convocatoria de un congreso internacional de Prehistoria fue designado un comité compuesto por G. Bersu, P. Bosch Gimpera, R. Lantier, H. Obermaier y W. Unverzagt. Después de una reunión en París, el Dr. Bosch fue encargado de convocar y presidir la sesión preliminar que tuvo lugar en Berna el mes de mayo de 1931, con asistencia de 28 especialistas que representaban a 14 países.¹¹ Como puede observarse, gracias sobre todo al dinamismo del Dr. Bosch, se llegó a una solución a un ritmo muy rápido. Hay que decir que recibió un total apoyo del «Grupo de los 5» que con él formaban el Abate Breuil, R. Vaufrey, el Conde Begouén y Sir John Myres. El Consejo constituido se reunió de nuevo en París en octubre de 1931 y el Congreso se celebró con gran éxito en Londres en agosto de 1932. Habían transcurrido poco más de dos años desde las primeras decisiones tomadas en Argel. Con ello la serie de los Congresos Internacionales de Ciencias Prehistóricas y Protohistóricas (CISPP) empezaba su andadura creciente

9. JUAN COMAS, *Historia y bibliografía de los Congresos Internacionales de Ciencias Antropológicas: 1865-1954*, México, Universidad Nacional Autónoma, 1956. Esta importante obra del Prof. Comas se refiere a los diferentes congresos humanísticos, con descripción de su historia, organización, reglamentos, temática y un útil repertorio bibliográfico.

10. Además del Dr. Bosch, en la representación española del Congreso de Argel figuraban Obermaier, Taracena, Mergelina y Serra-Ráfols, y como representante del Institut d'Estudis Catalans, don Josep Puig i Cadafalch.

11. Sobre esta reunión, con las cartas del Dr. Bosch y la lista de participantes, véase: COMAS, *Historia y bibliografía de los Congresos...*, citado, págs. 54-55.— Son fundamentales para el conocimiento de estos problemas y la historia de los Congresos de Prehistoria las notas y comentarios que durante treinta años publicó R. VAUFREY en *L'Anthropologie*.

que, con el hiato de la guerra de 1939-1945, se prosigue con normal periodicidad, estando ya anunciado el noveno de la serie que se celebrará en Niza en 1976.

Como un resultado más de tantos contactos internacionales, un espacio par-

había celebrado en Roma antes de la guerra. Durante el *Convegno* de Rodas el conde Pellati nos sugirió que se hiciera en España. La ocasión se presentó con motivo de la Exposición Internacional de Barcelona (1929), para la que ha-



Visita al Museo de Arqueología de Barcelona: de izquierda a derecha, Dr. Bosch, don Ángel Ossorio y Gallardo, don Carles Pi i Sunyer, Srta. Josefina Ossorio y don Lluís Companys, Presidente de la Generalitat (2 de abril de 1936).

ticular merece ser reservado al Congreso Internacional de Arqueología Clásica celebrado en Barcelona en 1929 y que mucho ayudó a formar el ambiente en pro de un barcelonés Museo de Arqueología. Para explicarlo traduciré un texto del propio Dr. Bosch: «Mientras tanto, ya restablecida la normalidad de las relaciones internacionales, se pudo reemprender la reunión de los Congresos de Arqueología Clásica, el último de los cuales se

bíamos organizado dentro de la sección *El arte en España* unas salas en las que se exhibieron los principales materiales de la Prehistoria española de diferentes museos y colecciones particulares, entre éstas las de Luis Siret, y también una reproducción del techo de los bisontes pintados de la cueva de Altamira, así como maquetas de un sepulcro de cúpula de Los Millares, de monumentos de Mallorca, del poblado de Sant Antoni de

Calaceit y de Ampurias. El Congreso de Arqueología Clásica se celebró el año 1929 en la Universidad, presidido por Mérida y organizado por el seminario. Se publicaron guías de diferentes museos y de localidades principales de prehistoria y de arqueología de España, y se hicieron excursiones a Ampurias, Tarragona, Mallorca, el Bajo Aragón y Numancia. Entonces surgió la idea de organizar periódicamente reuniones de investigadores españoles, cosa que más tarde se ha llevado a cabo.»¹²

En el ámbito peninsular, y con la vista puesta en Europa, la escuela del Dr. Bosch extendía aquellos años la labor del maestro: la tesis doctoral de L. Pericot (1923) versaba sobre los dólmenes catalanes y la cultura pirenaica; la de A. del Castillo (1926) trataba de la cultura del vaso campaniforme.¹³ Luego L. Pericot fue nombrado catedrático de Santiago de Compostela (1925), donde le siguió A. del Castillo. Trasladado Pericot a Valencia en 1927, colaboró ampliamente con Isidro Ballester, en el entonces recién fundado y siempre eficaz Servicio de Investigaciones Prehistóricas de la Diputación de Valencia, excavando por aquellos años la cueva del Parpalló, los poblados ibéricos de La Bastida de Mogent y de Lliria y otros yacimientos. En el período posterior fueron discípulos directos del Dr. Bosch: Salvador Roca, Julio Martínez Santa-Olalla, Mercedes Muntañola, Francesc Esteve, Salvador Esprú — perdido para la arqueología del Próximo

Oriente, pero gloriosamente salvado para la poesía catalana —, Concepció Gener, Juan Maluquer de Motes y otros. La dimensión que el maestro daba a sus propios estudios y a los de sus discípulos era muy amplia y de todos es bien conocido el interés que les inculcó por la arqueología y la historia del Próximo Oriente, por la prehistoria francesa y por los problemas étnicos y arqueológicos de los vascos, los iberos y los indoeuropeos, etc.

El cambio de régimen de 1931 y la consecución del Estatut en 1932 marcan un momento crucial en la biografía del Dr. Bosch. En el aspecto académico debemos señalar que en 1931 fue elegido Decano de la Facultad de Letras,¹⁴ pasando en 1933 a ser prácticamente (el Dr. Serra Hunter fue su antecesor durante unos meses) el único Rector de la Universidad Autónoma de Barcelona, con el solo lapso del curso 1934-1935, cuando, a causa de los hechos del mes de octubre, fue encarcelado con otros miembros del Patronato de la Universidad. El rectorado tenía que desempeñarlo hasta el momento de su exilio al final de la guerra civil. El estatuto de autonomía de la Universidad se basaba en un viejo proyecto que él había redactado con E. Fontseré, August Pi i Sunyer, Esteve Terrades, T. Carreras i Artau y otros. Además, el Dr. Bosch fue aquellos años presidente del «Consell de Primera Ensenyança», que llevó a cabo el traspaso de los servicios del Estado a la Generalitat. Asi-

12. BOSCH-GIMPERA, *La Universitat i Catalunya*, citado, págs. 128. — El Dr. Bosch fue secretario general del Congreso, del que es de lamentar que no se publicaran las actas. — Entre los excelentes fascículos que se editaron en varias lenguas el Dr. Bosch escribió *El Museo Arqueológico de Barcelona* (con J. de C. Serra-Ràfols) (n.º 227), *La cultura ibérica del Bajo Aragón* (n.º 230) y *Emporion* (con J. de C. Serra-Ràfols) (n.º 226).

13. LUIS PERICOT GARCÍA, *La civilización megalítica catalana y la cultura pirenaica*, Barcelona, 1925 (2.ª ed. en 1950 con el título *Los sepulcros megalíticos catalanes y la cultura pirenaica*); ALBERTO DEL CASTILLO YURRITA, *La cultura del vaso campaniforme*, Barcelona, 1928.

14. L. Pericot, llamado para desempeñar las enseñanzas de Etnología, fue nombrado secretario de la Facultad, cargo en el que tenía que permanecer durante 23 años.

mismo fue miembro del «Consell de Segona Ensenyança» que presidía Joaquim Xirau.

Por la forzosa relación que guarda con la vida universitaria y científica de aquel momento, debo referirme brevemente a las actividades políticas del Dr. Bosch, cuyo estudio habrá que poner en manos de nuestros especialistas de Historia contemporánea. En él forman un solo bloque de dimensiones extraordinarias el investigador, el universitario y el político. Pero estimo que estas tres facetas de su personalidad van en el orden en que las he puesto. Sobre su actividad política no es posible dejar de señalar que desde 1916 (Congrés Universitari Català, de 1919) fue uno de los impulsores del movimiento de renovación universitaria, luego miembro del partido «Acció Catalana» y durante la guerra civil *Conseller* de Justicia y Derecho de la Generalitat (en junio de 1937, después de los «hechos de mayo»). Según él mismo explicaba, le habían llevado al ejercicio de la política en un plano superior los deseos de cambiar las anquilosadas estructuras de la Universidad — él mismo hablaba en ocasiones de una «mística universitaria», nacida en Berlín, desarrollada en Barcelona y proseguida en México — y en otro concreto al llegar a dar vida sin trabas administrativas a un centro arqueológico dedicado al estudio del pasado peninsular, pero con amplia proyección internacional. Y por encima de todo estaba el investigador, con un hito en este aspecto y en este momento: la aparición en 1932 de su magna obra *Etnología de la Península Ibérica* (n.º 251) representa un punto álgido de madurez.

En el año 1935, durante su suspen-

sión del rectorado, realizó un viaje por Alemania dictando conferencias. En Barcelona convocó y presidió la Conferencia Internacional de Prehistoria del Mediterráneo.¹⁵ Y ese mismo año fue el de su esperado nombramiento como miembro del Institut d'Estudis Catalans, tardía designación que, por el obligado alejamiento a que daría lugar la guerra civil, sólo desde el exilio le permitió colaborar en la vida corporativa. Como miembro de número o corresponsal entonces pertenecía ya a más de veinte instituciones científicas españolas y extranjeras. Citaré tan sólo a la Real Academia de Buenas Letras de Barcelona, en la que ingresó en 1922, leyendo su discurso *Assaig de reconstitució de la Etnologia de Catalunya* (n.º 123).

Uno de los mejores logros del doctor Bosch fue el convertir en realidad la vieja idea de que Barcelona contara con un gran Museo de Arqueología. Éste es el que se llamó inicialmente Museu d'Arqueologia de Catalunya y desde 1939 se ha llamado simplemente Museo Arqueológico. Antes de 1932 los materiales procedentes de las excavaciones del Servei, dirigido por Bosch, y los de las excavaciones de Ampurias, dirigidas por Puig i Cadafalch, junto con materiales de diversas procedencias, eran presentados en algunas salas del Museo general instalado en el edificio central de la antigua Ciudadela. Las colecciones estaban allí semi-amontonadas, aunque su aspecto no era tan lamentable como el heterogéneo almacén que era el Museo Arqueológico Provincial, ubicado en la Capilla de Santa Águeda de la Plaza del Rey. Como explicó en varias ocasiones J. de C. Serra-

15. *Commission Internationale pour la Préhistoire de la Méditerranée Occidentale, Conférence de Barcelone, 1935*, Barcelona, Museu d'Arqueologia de Catalunya, 1937.

Ràfols,¹⁶ tras la Exposición Universal de 1929 se pensó aprovechar los edificios construidos para la misma para instalar los museos barceloneses. Pero la idea del Dr. Bosch y sus colaboradores era quedarse en el palacio de la Ciudadela que ofrecía buenas posibilidades para la presentación de materiales arqueológicos. Sin embargo, cuando dicho edificio fue destinado a Parlamento de Cataluña hubo que renunciar al proyecto. Con la ayuda del *Conseller* de la Generalitat, Sr. Ventura Gassol, para Museo Arqueológico fue escogido el que había sido Palacio de Artes Gráficas, que era el que presentaba menos problemas de adecuación. Bajo la presidencia de Puig i Cadafalch se creó un Patronato para el nuevo Museo, del que fue nombrado director el Dr. Bosch. El entonces director general de Bellas Artes, Ricardo de Orueña, facilitó el traspaso del Museo de Santa Águeda. El 3 de noviembre de 1935 se pudieron inaugurar las salas centrales y de Mallorca en una excelente ambientación proyectada por el arquitecto Josep Gudiol i Ricart, que en cierta manera seguía la moda de los nuevos museos de Berlín y de las remozadas salas del Louvre. Dicha parte central quedó abierta al público y durante la guerra civil se trabajó de manera intermitente en las demás instalaciones. En su mayor parte, siguiendo aproximadamente el plan original, fueron abiertas de forma paulatina desde 1939, pero todavía no están instaladas las colecciones ibéricas y una parte de las romanas. El ideal del Dr. Bosch respecto a la misión que tenían que cumplir el Museo y el Servei queda expresado

en estas frases que traduzco: «Es una historia que se desarrolló entre improvisaciones y dificultades, con fondos siempre muy limitados, y que recogió una etapa importante de la prehistoria de la Península Ibérica. Contribuyó también, considerablemente, a incorporarla a la Prehistoria general, manteniéndonos en relación con el extranjero en congresos y con relaciones personales. Desde el primer momento tuvimos un plan de trabajo que tenía en cuenta el organizar la investigación, no olvidaba la difusión de los conocimientos y pretendía crear una escuela que prosiguiese nuestra obra.»¹⁷

Como organismo de acción del Museo se le había incorporado el Servei y la Universidad Autónoma autorizó que en el nuevo centro funcionara el Seminario de Prehistoria con sus libros. Éstos, con el importante fondo procedente de la biblioteca del antiguo Museo de la Ciudadela, formaron un excelente embrión de la Biblioteca actual. En 1932 el doctor Bosch se hizo cargo de las excavaciones de Ampurias, que desde su inicio en 1908 había dirigido Puig i Cadafalch. Como éste, el Dr. Bosch contó para aquellos trabajos con la ayuda eficaz de Emilio Gandía. El plan del Dr. Bosch era incorporar todos los museos de Cataluña a los servicios monumentales y artísticos de la Generalitat, sirviendo de centro para la arqueología el nuevo museo y estableciendo unas delegaciones comarcales para la vigilancia de los yacimientos y la tutela de los museos locales. Pero este proyecto, así como la redacción de una Ley del Patrimonio Artístico de Cataluña, no tuvieron realidad hasta la guerra civil.

16. J. DE C. SERRA-RÀFOLS, *Los Museos de Barcelona*, en *Miscelánea Barcinonensia*, n.º XV, marzo de 1967, págs. 25-47, interesante para la historia del Museo del Parque de la Ciudadela y la instalación de los nuevos museos de Montjuich.

17. BOSCH-GIMPERA, *La Universitat i Catalunya*, citado, pág. 136.

Además de su proyección exterior, la idea del Dr. Bosch era formar alrededor del Museo una institución científica integrada por el Servei, una gran biblioteca especializada, unos servicios de difusión popular, unos talleres y laboratorios y

ción y salvamento del patrimonio artístico y monumental de Cataluña. Destaca entre ellas el Decreto dictado conjuntamente por el Dr. Bosch — como *Conseller* de Justicia — y Carles Pi-Suñer — *Conseller* de Cultura —, en el que se fijaba



Simposio de Wartenstein (Austria, 1960), de izquierda a derecha: H. G. Bandi, F. Jordá, L. Pericot, P. Bosch Gimpera, J. Blanchard, H. Lhote, M. Almagro, H. Breuil, E. Ripoll, J. B. Porcar, F. Mori, R. Lantier y J. Schulz.

unas publicaciones idóneas. Con las mismas dificultades con que él luchó, con las mismas limitaciones en los presupuestos, a ese programa se le ha querido dar continuidad en lo que ahora se llama Instituto de Prehistoria y Arqueología y tiene como su centro y sede el Museo Arqueológico.

La principal actividad durante el período bélico de 1936-1939 fue la salvación de los monumentos, museos y colecciones mediante el que se llamó «Servei d'Excavacions i Arqueologia» y una serie de disposiciones oficiales para la protec-

la situación jurídica de los yacimientos y colecciones arqueológicas. En estos trabajos colaboraron un grupo de abnegadas personas y en especial los más directos colaboradores del maestro. Sólo a título de ejemplo recordaré los nombres de Salvador Vilaseca y de Josep Colominas. Asimismo, en este período se prosiguieron las excavaciones en el Monasterio de Sant Cugat del Vallés y en Ampurias; se iniciaron las del anfiteatro de Tarragona y se construyó la plaza protectora del Arco de Berá. El Dr. Bosch fue uno de los organizadores de la im-

portante exposición de arte catalán presentada en el Jeu de Paume de París (1936-1937). Y como pequeños respiros en medio de tanto desastre como entonces estaba viviendo el país pudo dar un cursillo en Edimburgo y conferencias en diversas ciudades inglesas (noviembre de 1936) y otras en Bruselas, Praga, París y Toulouse (1937) y asistir al Congreso Internacional de Ciencias Históricas, celebrado en Zurich en 1938.

El mes de febrero de 1939, con la retirada total de Cataluña, representa el momento más trágico de la vida del Dr. Bosch. El día 5 de febrero desde el Mas Perxers, cerca de Agullana, pasa la frontera con otras autoridades. Hasta el último instante estuvo en territorio catalán, como si presintiera que aquel ausentarse de la tierra natal no tendría regreso. Desde Perpinyà, donde había encontrado a su familia, pasó como profesor extraordinario a Oxford (febrero de 1939 a agosto de 1940). Durante unos meses dictó un curso en la «Sir John Rhys Memorial Lectures on Celtic Archaeology» de la Academia Británica (n.º 310) y participó en diversas actividades científicas. De conformidad con la política del Gobierno republicano de llevar a los intelectuales exiliados a América, a finales del año 1940 se trasladó a Panamá y Colombia. Pero su asiento definitivo, su segunda patria, tenía que encontrarla en México, adonde llegó en 1941, consiguiendo la nacionalidad mexicana en 1942. Nombrado profesor de la Universidad Nacional Autónoma y de la Escuela Nacional de Antropología, halló en estas instituciones la paz de espíritu necesaria para «volver a pensar» sus obras fundamentales e iniciar otras nuevas. Así, en 1945, aparecía una nueva versión de la *Etnología* titulada *El poblamiento anti-*

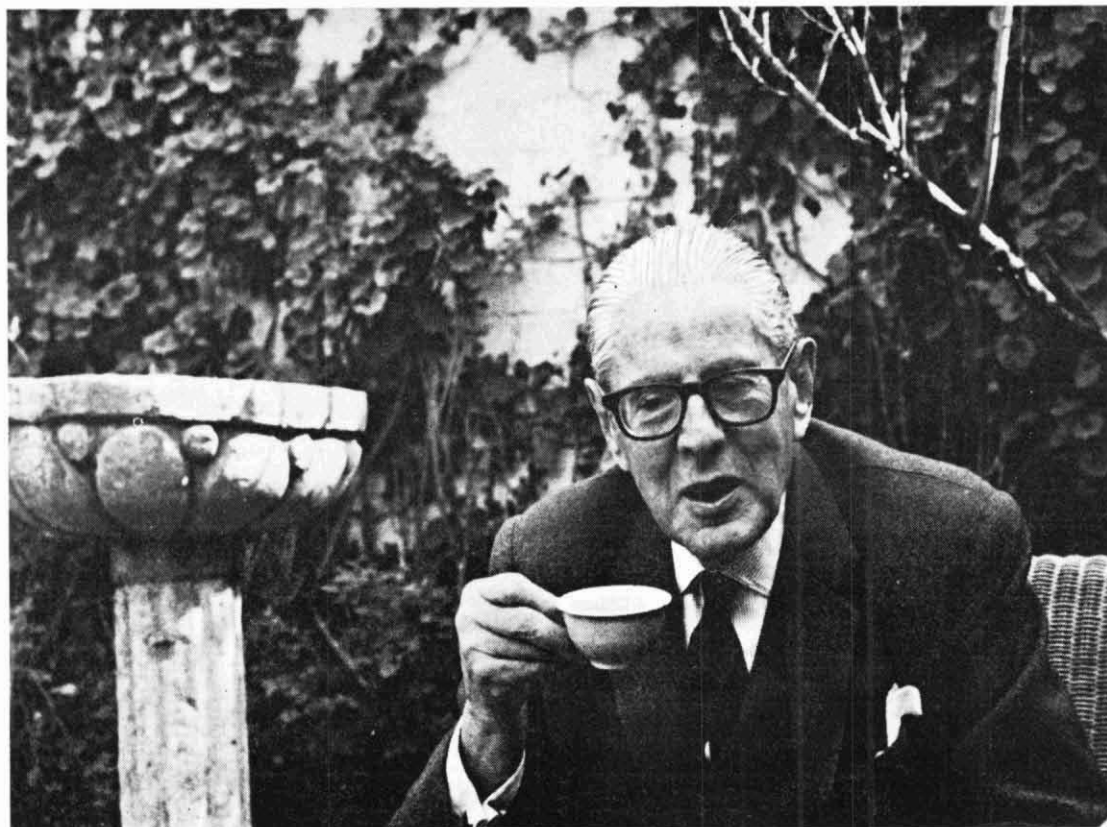
guo y la formación de los pueblos de España (n.º 333), de la que llegaron a España escasos ejemplares que eran leídos con avidez. La América hispánica se benefició de sus enseñanzas y experiencia. Entre 1945 y 1947 organizó los estudios de Historia de la Universidad de San Carlos de Guatemala, de la que fue nombrado Profesor Honorario Fundador. En 1947 dio un curso en la Universidad de San Salvador, de la que fue designado Profesor Honorario. También dio cursos o ciclos de conferencias en las Universidades de Panamá, Bogotá, La Habana, Guadalajara, Monterrey y Saltillo, amén de sus numerosas actividades en el propio México.

El hombre y sus intereses fundamentales seguían siendo los mismos, por ejemplo en su dedicación al problema de las relaciones científicas internacionales en aquella postguerra que entonces se iniciaba. Si a ello se suma la posibilidad de una cercanía física a Cataluña, no extrañará que en 1948 aceptara el cargo de Jefe de la División de Filosofía y Humanidades de la UNESCO en su sede de París, que desempeñó durante cuatro años. Me cupo entonces la suerte de conocerle y durante un año y medio me favoreció con periódicas conversaciones, cada una de las cuales era una verdadera clase magistral que el Dr. Bosch daba a un joven estudiante, cuyo único mérito era el sentir una enorme vocación por la Prehistoria. Se inició entonces una amistad que ha durado veinticinco años, nutridos por una larga correspondencia y por demasiado cortos contactos con motivo de congresos y reuniones.

Desde su puesto de la UNESCO el Dr. Bosch puso orden, con diversos resultados, a las relaciones de aquel alto organismo con los comités de los congresos

internacionales relacionados con las ciencias humanas. Por ello, ya en el mismo año 1948 participó en las reuniones celebradas en París para organizar la «Union Internationale des Sciences Anthropolo-

de Ciencias Prehistóricas y Protohistóricas (Zurich, 1950) presentó una propuesta para crear la «Union Internationale des Sciences Préhistoriques et Protohistoriques» (UISPP), que después de



Don Pedro Bosch Gimpera en su casa de México (1974).

giques et Ethnologiques» (UISAE), que vinculaba los congresos de dichas especialidades con el «Conseil International de la Philosophie et des Sciences Humaines» (CIPSH), que él mismo había organizado en el seno de la UNESCO. En 1952 el Dr. Bosch era designado secretario general de la UISAE, función que desempeñó durante varios años. Paralelamente, en el III Congreso Internacional

diversas alternativas quedó constituido y afiliado al CIPSH en 1955.¹⁸ Por su labor de más de cincuenta años en favor de estos congresos fue nombrado Presidente Honorario de la UISPP (Ferrara, 1974). Esta estrecha vinculación con las reuniones internacionales le obligaba a numerosos desplazamientos que él realizaba con gusto, pues eran la ocasión para encontrarse con sus colegas y amigos de

18. COMAS, *Historia y bibliografía de los Congresos...*, citado, págs. 144-148.

otros países y muy en particular los de Barcelona. Recordemos, entre otros muchos, su destacada participación en los siguientes: los de la UISAE en Bruselas (1948), Viena (1952), Filadelfia (1956), París (1960) y Moscú (1964); los de Americanistas en Nueva York (1949), Cambridge (1952), São Paulo (1954), San José de Costa Rica (1958), Viena (1960), México (1962 y 1974) y Lima (1970); los de la UISPP en Zurich (1950), Hamburgo (1958), Roma (1962), y Belgrado (1971); el de Estudios Clásicos de París (1950); y el Panafricano de Prehistoria, en Argel (1952). Participó asimismo en importantes simposios y reuniones. Por su trascendencia para la investigación del arte rupestre español citaremos el organizado por la Wenner Gren Foundation en Burg Wartenstein (Austria, 1960), donde en presencia del Abate Breuil, siempre combativo, durante ocho días se discutieron problemas básicos. L. Pericot, M. Almagro, F. Jordá y el que suscribe seguían sosteniendo diversos puntos de vista antagónicos a los tradicionales que siempre defendió el Dr. Bosch en este campo (aunque colaboradores suyos tan vinculados como Durán y Colominas desde hacía años compartían lo que entonces se consideraba una doctrina heterodoxa). Ello no era óbice para un renovado trato afectuoso que se prolongaba cada día en conversaciones de varias horas fuera de las sesiones de trabajo. Manteniendo sus puntos de vista (n.º 475, 497, 526, etc.), también en esta cuestión su carácter afable se ponía de manifiesto. Así, en una larga carta fechada el 7 de julio de 1969, después de hacer un detallado repaso de los nuevos descubrimientos y publicaciones, defiende sus ideas, pero acaba: «Yo diría que la complicación del problema del arte rupestre es la misma de toda la

historia de España, donde naturalmente hay una cronología y una evolución, pero donde todo lo que llega se queda, a veces intacto, y donde tenemos hasta hoy vivas tradiciones paleolíticas, ibéricas, romanas, medievales, etc., etc., coexistiendo y a veces combinándose con las cosas más modernas y avanzadas. Esto nos llevaría muy lejos y lo dejo en este punto que es muy vidrioso.» En este aspecto del arte rupestre fue el Dr. Bosch quien básicamente aseguró la prosecución de los Simposios de Arte Rupestre Americano (Perú, 1967; México, 1970; y Brasil, 1973), que con J. Schobinger habíamos iniciado en el Congreso Internacional de Americanistas de Mar del Plata (1964).

En 1953 regresó a México, donde el año siguiente fue designado Investigador del Instituto de Historia de la UNAM (desde 1973: Instituto de Investigaciones Antropológicas). En 1967 el Consejo Universitario le nombró Investigador Emérito. En sus treinta y cuatro años de vida mexicana siguió recibiendo gran número de honores de organismos europeos y americanos, desde Presidente de Honor de la veterana «Société Préhistorique Française» hasta *Foreign Fellow* de la «American Anthropological Association», Miembro de Honor de la «Societat Catalana d'Estudis Històrics» y Doctor honoris causa de la Universidad de Heidelberg (1966). En 1972 se le había concedido el Premio Fray Bernardino de Sahagún del Instituto Nacional de Antropología e Historia de México. Para su incansable actividad científica proseguida en estos años me remito a la bibliografía que acompaña estas notas. Subrayaré su atención a la Prehistoria americana en la que le debemos textos luminosos (n.º 477, 520, 556, etc.).

Y de pronto nos llegó la noticia que

no esperábamos y que sin embargo era lógica, habida cuenta de su avanzada edad.¹⁹ Quedaban en suspenso muchas cosas. Por ejemplo, en su última carta, fechada el 18 de marzo, todavía me hablaba del trabajo que para las páginas de *Ampurias* iba a escribir: «He pensado que mi artículo podría ser sobre el poblamiento ibérico de Calaceit y las etapas del poblado de Sant Antoni, si a usted le parece bien. Francisca Pallarés publicó mi diario de excavaciones en su tesis publicada en Bordighera, pero creo que aprovechando este diario y algunos de sus datos, así como otras cosas, se puede hacer algo interesante.» Quedarán en suspenso aquellas preguntas que con frecuencia tantos de nosotros nos hacíamos: ¿qué pensará de esta cuestión el Dr. Bosch?, ¿cuál será la reacción del doctor Bosch ante estos nuevos datos? En la misma carta citada decía con ilusión que estaba esperando los primeros ejemplares de su *Paletnología*.²⁰ A este libro lo podríamos calificar de «su pensamiento vivo», lo que él pensaba que era lo más sólido de su trabajo de más de sesenta años, un sistema de doctrinas en el que

trabajó hasta las mismas vísperas de su muerte, al igual como hasta dos semanas antes de su fallecimiento impartió sus clases. Y eso es lo que nos queda: la herencia de su obra y el ejemplo de su vida.

El 15 de octubre de 1974 la Universidad de Barcelona, en cuya galería de retratos de Rectores figuraba desde poco tiempo el del Dr. Bosch, apareció con la bandera a media asta. Aunque la noticia llegó con unos días de retraso, los periodistas dedicaron páginas enteras a su recuerdo y se celebraron numerosos actos necrológicos. El duelo por la desaparición del insigne maestro fue un sentir unánime. Así queremos señalarlo a su familia: su esposa doña Josefina García de Bosch y sus hijos Carlos Bosch García, profesor de la UNAM; Pedro Bosch García, economista, y María Trinidad Bosch de Prieto, a los que presentamos el testimonio de nuestra condolencia. Con ellos están de luto todos los que fueron discípulos, colaboradores y amigos del Dr. Bosch a uno y otro lado del Atlántico. — E. RIPOLL PERELLÓ.

19. E. RIPOLL PERELLÓ, *Textos y acotaciones* (7), en *Información Arqueológica*, III, 1974-1975, págs. 67-69.

20. La *Paletnología de la Península Ibérica* (n.º 553), editada en Austria, reúne 21 trabajos fundamentales publicados anteriormente.

BIBLIOGRAFÍA DEL PROF. PEDRO BOSCH-GIMPERA*

Por M.^a TERESA LLECHIA

1. *Coros de la «Ifigenia en Aulide», de Eurípides*, en *Arte Joven*, B., 1909.
2. Trad.: BAQUÍLIDES DE CEOS, B., Teseo, 1910.
3. *Los poemas de Baquilides de Ceos, traducción al castellano y estudio*. Tesis doctoral inédita, Facultad de Filosofía y Letras, Madrid, 1911. Ms. de 263 págs. (22 x 16 cm.), en el archivo del Museo Arqueológico de Barcelona.
4. *El derecho de la guerra en Grecia*. Tesis doctoral inédita, Facultad de Derecho, Madrid, 1911.
5. Trad.: EURÍPIDES, *Ifigenia en Aulide e Ifigenia en Táuride*. Inédita, 1911.
6. *La cerámica grega*, en *A.I.E.C.*, IV, 1911-12, págs. 672-675, 14 figs.
7. *El problema de la propagación de la escritura en Europa y los signos alfabéticos de los dólmenes de Alvão*, en *Rev. de Archivos, Bibliotecas y Museos*, XXVIII, 1913, págs. 311-322, 4 figs. (= *Estudio*, III-1913).
8. *Sobre el problema de l'origen de la tragedia grega*, en *Rev. dels Estudis Universitaris Catalans*, VII, 1913, págs. 182-200.
9. Trad.: *Els himnes Homèrics*. Acompañada de la versificación de Joan Maragall. B., Inst. d'Estudis Catalans, 1913, 262 págs.
10. *Zur Frage der Iberischen Keramik*, en *Memnon* (Berlín), VII, 1913, págs. 166-181, 6 láms.
11. *Els dòlmens de la Serra de l'Arca (Ayguafreda)*, en *A.I.E.C.*, V, 1913-14, págs. 804-806, 6 figs.
12. *Necrópolis a San Genís de Vilasar*, en *A.I.E.C.*, V, 1913-14, págs. 806-810, 10 figs.
13. *Sepulcre de Santa Maria de Miralles*, en *A.I.E.C.*, V, 1913-14, págs. 811-812, 4 figs.
14. *Sepulcre a Guissona*, en *A.I.E.C.*, V, 1913-14, págs. 812-814, 5 figs.
15. *Dos vasos de la primera edad del ferro trobats a Argentona. La cerámica de Hallstatt a Catalunya*, en *A.I.E.C.*, V, 1913-14, págs. 816-819, 9 figs.
16. *Campanya arqueològica de l'Institut d'Estudis Catalans al limit de Catalunya i Aragó: Caseres, Calaceit i Maçalió*, en *A.I.E.C.*, V, 1913-14, págs. 819-838, 45 figs.
17. *Excavacions d'Empúries: La ceràmica ibèrica. La catapulta*, en *A.I.E.C.*, V, 1913-14, págs. 840-846, 11 figs.
18. *La necròpolis de Càdiç*, en *A.I.E.C.*, V, 1913-14, págs. 850-856, 13 figs.
19. *Troballes a Tivissa*, en *A.I.E.C.*, V, 1913-14, págs. 856-858, 4 figs.
20. *Excavacions romanes a Sabadell*, en *A.I.E.C.*, V, 1913-14, págs. 858-861, 4 figs.
21. *Enterraments a Centelles*, en *A.I.E.C.*, V, 1913-14, págs. 862-863, 3 figs.
22. *La col·lecció de Prehistòria al Museu de Sabadell*, en *A.I.E.C.*, V, 1913-14, págs. 871-873, 7 figs.
23. *La col·lecció Sala, de Vich*, en *A.I.E.C.*, V, 1913-14, págs. 873-874, 3 figs.
24. *Adquisicions de la col·lecció Vives, de Madrid*, en *A.I.E.C.*, V, 1913-14, págs. 875-879, 10 figs.
25. *Exposició d'objectes procedents d'Ibiza*, en *A.I.E.C.*, V, 1913-14, págs. 880-883, 11 figs.
26. *Necrologia: Josep Déchelette*, en *A.I.E.C.*, V, 1913-14, págs. 930-931.
27. Rec.: H. Breuil, H. Obermaier: *Institut de Paléontologie Humaine. Travaux exécutés en 1912 (L'Anthropologie, 1913)*, en *A.I.E.C.*, V, 1913-14, págs. 931-932.
28. Rec.: *Institut de Paléontologie Humaine. Rapports sur les travaux de l'année 1913 (L'Anthropologie, 1914)*, en *A.I.E.C.*, V, 1913-14, pág. 932.
29. Rec.: H. Breuil, H. Obermaier, H. Alcalde del Río, *La Pasiega à Puente Viesgo (Santander, Espagne)* (Mónaco, 1913), en *A.I.E.C.*, V, 1913-14, pág. 932.
30. Rec.: J. Cabré y E. Hernández Pacheco, con la colaboración del Conde de la Vega del

* Bajo la dirección del Prof. Ripoll esta bibliografía, que no puede considerarse exhaustiva, ha sido elaborada básicamente con los fondos bibliográficos del Instituto de Prehistoria y Arqueología. Para los artículos de divulgación publicados en América, que en su mayor parte no conocemos *de visu*, nos ha sido de gran utilidad la bibliografía clasificada que compiló el Prof. Juan Comas en el volumen *A Pedro Bosch-Gimpera en el septuagésimo aniversario de su nacimiento* (México, 1963). Para revistas poco conocidas se indica el lugar de impresión. No se incluyen las referencias a las *Fontes Hispaniae Antiquae*, de las que el Prof. Bosch fue editor. Entre paréntesis se hacen los reenvíos a los trabajos reeditados en la *Paleología*. Utilizamos las siguientes abreviaturas: B, por Barcelona; *A.I.E.C.* = Anuari de l'Institut d'Estudis Catalans; *C.I.P.P.* = Comisión de Investigaciones Paleontológicas y Prehistóricas; *B.A.C.A.E.P.* = Butlletí de l'Associació Catalana d'Antropologia, Etnologia i Prehistoria; *A.C.A.B.A.* = Anuario del Cuerpo de Archiveros, Bibliotecarios y Arqueólogos; *B.B.A.A.* = Boletín Bibliográfico de Antropología Americana (México); *Rev. del I.F.A.L.* = Revue de l'Institut Français de l'Amérique Latine (México); y las habituales en estos trabajos.

Sella, *Las Pinturas prehistóricas de Peña Tú* (C.I.P.P., n.º 2, Madrid, 1914), en A.I.E.C., V, 1913-14, págs. 932-933.

31. Rec.: J. Cabré y E. Hernández Pacheco, *Avance al estudio de las pinturas prehistóricas del extremo Sur de España (Laguna de La Janda)* (C.I.P.P., n.º 3, Madrid, 1914), en A.I.E.C., V, 1913-14, pág. 933.

32. Rec.: L. Fougerat, *La Pelléterie et le vêtement de fourrure dans l'Antiquité (La Préhistoire. Les civilisations orientales. Les Barbares. La Grèce, Rome)* (París, 1914), en A.I.E.C., V, 1913-14, págs. 933-934.

33. Rec.: H. Schmidt, *Der Dolchstab in Spanien (Opuscula archaeologica Oscari Montelio septuagenario dicata, Stockholm, 1913)* y *Zur Vorgeschichte Spaniens (Zeitschrift für Ethnologie, Berlín, 1913)*, en A.I.E.C., V, 1913-14, páginas 934-935.

34. Rec.: L. Siret, *Questions de Chronologie et d'Ethnographie ibériques, I* (París, Geuthner, 1913), en A.I.E.C., V, 1913-14, págs. 935-937.

35. Rec.: C. Schuchhardt, *Westeuropa als Kulturkreis (Sitzungsberichte der königlich preussischen Akademie der Wissenschaften Philosophisch-historische Klasse, 1913, XXXVII)*, en A.I.E.C., V, 1913-14, pág. 937.

36. Rec.: M. Cazorro, *Los monumentos megalíticos de la provincia de Gerona (Rev. de Archivos, Bibliotecas y Museos, XXVIII, 1913)*, en A.I.E.C., V, 1913-14, págs. 937-938.

37. Rec.: J. R. Mélida, *La arquitectura dolménica ibera. Dólmenes de la provincia de Badajoz (Rev. de Archivos, Bibliotecas y Museos, XXVIII, 1913)*, en A.I.E.C., V, 1913-14, pág. 938.

38. Rec.: E. Eguren y Bengoa, *Estado actual de la Antropología y Prehistoria Vascas. Estudio antropológico del pueblo vasco. La Prehistoria en Alava* (Bilbao, 1914), en A.I.E.C., V, 1913-14, págs. 938-939.

39. Rec.: F. Kessler, *La Préhistoire des Îles Baléares (Période mégalithique) (Congrès Préhistorique de France, París, 1913)*, en A.I.E.C., V, 1913-14, pág. 939.

40. Rec.: P. Quintero Atauri, *Uclés. Segunda parte: Excavaciones efectuadas en distintas épocas y noticias de algunas antigüedades* (Cádiz, 1913), en A.I.E.C., V, 1913-14, pág. 939.

41. Rec.: V. Bardaviu Ponz, *Historia de la antiquísima villa de Albalat del Arzobispo* (Zaragoza, 1914), en A.I.E.C., V, 1913-14, pág. 940.

42. Rec.: Marqués de Cerralbo, *Nécropoles ibériques (Congrès International d'Anthropologie et d'Archéologie Préhistoriques, Genève, 1912)*, en A.I.E.C., V, 1913-14, págs. 940-941.

43. Rec.: J. Déchelette, *Agrafes de ceinturon ibériques d'origine héliénique (Opuscula archaeologica Oscari Montelio septuagenario dicata, Stockholm, 1913)*, en A.I.E.C., V, 1913-14, pág. 942.

44. Rec.: J. Déchelette, *Manuel d'Archéologie préhistorique, celtique et gallo-romaine. Archéologie celtique ou protohistorique. Troisième partie. Second Age du fer ou époque de La Tène* (París, 1914), en A.I.E.C., V, 1913-14, pág. 943.

45. Rec.: H. Sandars, *The Weapons of the Iberians (Archaeologia, LXIV, Oxford, 1913)*, en A.I.E.C., V, 1913-14, págs. 943-945.

46. Rec.: P. Bosch-Gimpera, *Zur Frage der iberischen Keramik (Memnon, VII, Berlín, 1913)*, en A.I.E.C., V, 1913-14, págs. 945-947.

47. Rec.: *Excavaciones de Numancia. Memoria presentada al Ministerio de Instrucción Pública y Bellas Artes por la Comisión Ejecutiva* (Madrid, 1912), en A.I.E.C., V, 1913-14, págs. 947-948.

48. Rec.: M. González Simancas, *Numancia. Estudio de sus defensas (Rev. de Archivos, Bibliotecas y Museos, XXX, 1914)*, en A.I.E.C., V, 1913-14, págs. 948-949.

49. Rec.: S. Gómez Santacruz, *El solar numantino. Refutación de las conclusiones históricas y arqueológicas defendidas por A. Schulten, profesor de la Universidad de Erlangen, como resultado de las excavaciones que practicó en Numancia y sus inmediaciones* (Madrid, 1914), en A.I.E.C., V, 1913-14, pág. 949.

50. Rec.: A. Schulten, *Die Ausgrabungen in und um Numantia (1905-1912) (Internationale Monatschrift für Wissenschaft und Technik, 1913)*, en A.I.E.C., V, 1913-14, pág. 949.

51. Rec.: A. Schulten, *Numantia. Die Ergebnisse der Ausgrabungen (1905-1912). I, Die Keliberer und ihre Kriege mit Rom* (Munich, 1914), en A.I.E.C., V, 1913-14, págs. 949-955, 2 mapas.

52. Rec.: A. Schulten, *Hispania (Pauly-Wissowa: Real Encyclopädie der classischen Altertumswissenschaft)*, en A.I.E.C., V, 1913-14, página 955.

53. Rec.: U. Kahrstedt, *Geschichte der Karthager von 218-146 (Geschichte der Karthager von Otto Meltzer, III, Berlín, 1913)*, en A.I.E.C., V, 1913-14, págs. 955-956.

54. Rec.: C. Román, *Antigüedades ebusitanas (B., La Académica, 1913)*, en A.I.E.C., V, 1913-14, págs. 956-957.

55. Rec.: F. S. Bouchier, *Spain under the roman Empire* (Oxford, 1914), en A.I.E.C., V, pág. 957.

56. Rec.: H. Aragon, *Le Bilan des fouilles de Ruscino (Castell-Rousillon). Etude archéologique des fouilles* (Perpignan, 1914), en A.I.E.C., V, 1913-14, pág. 958.

57. Rec.: J. Rubió i Bellver, *Construccions de pedra en sec (Anuari de l'Associació d'Arquitectes, 1914)*, en A.I.E.C., V, 1913-14, página 958.

58. *La organització de la investigació ar-*

- queològica: *Els Museus*, en *La Veu de Catalunya*, 8 y 23-XI-1914.
59. *El taller d'un escultor del segle XVI a. J. C.*, en *La Veu de Catalunya*, 22-I-1914.
60. *Joies de l'Antiquitat als Museus de Berlin*, en *La Veu de Catalunya*, 8-X-1914.
61. *Grecia y la civilización crético-micénica*, B., Ed. Estudio, 1914, 66 págs., 45 figs.
62. *La civilització crético-micénica, estudis de prehistòria grega*, en *Rev. dels Estudis Universitaris Catalans*, VII, B., 1914, 38 págs., 7 figs.
63. *El problema de la ceràmica ibèrica. Memorias de la C.I.P.P.*, n.º 7, Madrid, 1915, 76 pàgines, 20 figs., 12 láms.
64. *Eufroni*, en *La Veu de Catalunya*, 15-V-1915.
65. *Dòlmens de la Comarca de Solsona*, en *La Veu de Catalunya*, 9-VIII-1915.
66. *Las excavaciones del monte de S. Antonio de Calaceite*, en *Tierra Baja*, Alcañiz, 14-X-1915.
67. *La campanya arqueològica de l'Institut d'Estudis Catalans a Calaceit*, en *La Veu de Catalunya*, 20-XI-1915.
68. Trad.: Hubert Schmidt, *Estudios acerca del principio de la Edad de los Metales en España. Memorias de la C.I.P.P.*, n.º 8, Madrid, 1915, 65 págs., 22 figs.
69. *La ceràmica hallstattiana en las cuevas de la provincia de Logroño y su ocupación en distintas épocas*, en *Bol. de la Real Sociedad Española de Historia Natural* (Madrid), mayo de 1915, págs. 275-281, 3 láms. (=Notas de la C.I.P.P., n.º 5, Madrid, 1915).
70. *El sepulcre del Canyaret a Calaceit*, en *A.I.E.C.*, VI, 1915-20, págs. 457-460, 7 figs.
71. *Consideracions generals sobre les estacions eneolítiques del Baix Aragó i del Regne de València*, en *A.I.E.C.*, VI, 1915-20, págs. 463-466, 3 figs.
72. *Sepulcres de la meitat sur de Catalunya*, en *A.I.E.C.*, VI, 1915-20, págs. 467-468, 2 figs.
73. *Sepulcres de la Comarca de Solsona en forma de cistes*, en *A.I.E.C.*, VI, 1915-20, pàgines 469-470, 2 figs.
74. *Sepulcres de forma desconeguda o incerta*, en *A.I.E.C.*, VI, 1915-20, págs. 471-472, 1 fig.
75. *Generalitats sobre els sepulcres no megalítics catalans*, en *A.I.E.C.*, VI, 1915-20, pàg. 472.
76. *Resultats de l'exploració de coves de Catalunya per l'Institut d'Estudis Catalans (1915-1920)*, en *A.I.E.C.*, VI, 1915-20, págs. 473-481, 24 figs.
77. (En colab. con L. Pericot) *Els sepulcres megalítics de l'Alt Empordà*, en *A.I.E.C.*, VI, 1915-20, págs. 481-491, 21 figs.
78. (En colab. con L. Pericot) *Consideracions generals sobre els megalítics catalans*, en *A.I.E.C.*, VI, 1915-20, págs. 505-510, 1 fig.
79. *L'estat actual de la sistematització del neolític i de l'eneolític de Catalunya*, en *A.I.E.C.*, VI, 1915-20, págs. 510-513, 1 fig.
80. *La cova del Boquique a Plasència*, en *A.I.E.C.*, VI, 1915-20, págs. 513-516, 4 figs.
81. *L'estat actual del coneixement de la civilització neolítica i eneolítica de la Península Ibèrica*, en *A.I.E.C.*, VI, 1915-20, págs. 516-527, 2 figs.
82. *Sepulcres megalítics dels començos de la Edat del Bronze de la comarca de Solsona*, en *A.I.E.C.*, VI, 1915-20, págs. 527-531, 7 figs.
83. *Noves destrals de bronze de Catalunya*, en *A.I.E.C.*, VI, 1915-20, págs. 546-548, 10 figs.
84. (En colab. con J. Colominas Roca) *La necròpolis de «Can Misseri» (Terrassa)*, en *A.I.E.C.*, VI, 1915-20, págs. 582-586, 18 figs.
85. *L'estat actual de la sistematització del coneixement de la primera Edat del ferro a Catalunya*, en *A.I.E.C.*, VI, 1915-20, págs. 587-589, 1 fig.
86. *La Necròpolis de Peralada*, en *A.I.E.C.*, VI, 1915-20, págs. 590-593, 4 figs.
87. *El donatiu de Puig Castellar, per D. Ferran de Segarra a l'Institut d'Estudis Catalans*, en *A.I.E.C.*, VI, 1915-20, págs. 593-597, 17 figs.
88. (En colab. con J. J. Senent) *La torre ibèrica de Llucena del Cid*, en *A.I.E.C.*, VI, 1915-20, págs. 621-624, 6 figs.
89. *L'estat actual del coneixement de la civilització ibèrica del Regne de València*, en *A.I.E.C.*, VI, 1915-20, págs. 624-629, 2 figs.
90. *Les investigacions de la cultura ibèrica al Baix Aragó*, en *A.I.E.C.*, VI, 1915-20, págs. 641-671, 62 figs.
91. *L'estat actual de la investigació de la cultura ibèrica*, en *A.I.E.C.*, VI, 1915-20, págs. 671-694, 8 figs.
92. *Escultura en pedra*, en *A.I.E.C.*, VI, 1915-1920, págs. 707-710, 10 figs.
93. *L'Edat de la Pedra*. «Col. Minerva», B., 1916, 40 págs., 24 figs., 4 láms.
94. Trad.: H. Obermaier: *Prehistoria*, Capítols de *Der Mensch der Vorzeit*, en *Historia Universal de Oncken*. Reedició de Montaner y Simón, B., 1917.
95. *La cultura Ibèrica*, en *Quaderns d'Estudi* (B), I, n.º 2, 1917, 137 págs. — Versió alemanya: *Die Iberische Kultur*, en *Deutsche Zeitung von Spanien*.
96. *La cultura Ibèrica a la ratlla de l'Aragó*, en *La Veu de Catalunya*, 5 y 7-III-1917.
97. *La nova adquisició de la Junta de Museus (màscara tràgica d'Emporion)*, en *La Veu de Catalunya*, 9-IV-1917.
98. *La Prehistòria*, en *Notícies de la secció*

d'excursions del Ateneu Enciclopèdic Popular, n.º 39 (B.), 1-VII-1918, págs. 182-188, 9 figs.

99. Els començos de la metalúrgia del ferro, en *De l'Art de la Forja* (B), 7-XI-1918, pàgines 113-116.

100. Las últimas investigaciones arqueológicas en el Bajo Aragón y los problemas ibéricos del Ebro y de Celtiberia, en *Rev. Histórica de Valladolid*, 1918, 16 págs., 5 láms.

101. Prólogo al libro de Eduardo Díaz Llanos, *Apuntes sobre la tierra y el hombre*. Huelva, 1918, 5 págs.

102. Enquesta universitària, en *La Revista* (B.), 1918.

103. *El problema de la Universidad Española y la reforma de la Facultad de Filosofía y Letras*, en *El Tiempo* (B.), 27-VIII-1918.

104. *Catalunya abans de la conquesta romana*, en *La Zuda*, Tortosa, 30-IV-1918, y 31-V-1918.

105. *Bichas y verracos ibéricos*, en *Hojas Selectas*, B., Ed. P. Salvat, 1918, 8 págs., 16 figs.

106. *La Universitat*, en *La Veu de Catalunya*, 7-IX-1919.

107. *Prehistoria Catalana*. «Enciclopedia Catalana», XVI, B., Ed. Catalana, 1919, XVI + 300 páginas.

108. Trad. (en colab. con M. Artigas): A. Schulten, *Hispania*, La Académica, B., 1919, 132 págs.

109. *La catapulta d'Empúries*, en *La Veu de Catalunya*, 10-VIII-1910 (= *Quaderns d'Estudi*, setiembre, 1920).

109 bis. *La arqueologia pre-romana hispànica*. Apéndice a la traducción de *Hispania*, de A. Schulten, B., 1920, págs. 135-242, 3 láms.

110. *Un deure patriòtic envers Tarragona*, en *La Veu de Catalunya*, 22-X-1920.

111. *Los celtas y la civilización céltica en la península ibérica*, en *Bol. de la Sociedad Española de Excursiones*, XXIX, 1921, 56 págs., 7 figs., 4 láms.

112. *Investigacions arqueològiques de l'Institut d'Estudis Catalans, Memòria dels Treballs de 1915-1919*, en *Quaderns d'Estudi*, XIII, n.º 46, 1921, 27 págs., 9 figs.

113. *La Ceràmica Ibèrica*, en *Coleccionismo* (Madrid), IX, n.º 79, 1921, págs. 4-7.

114. (En colab. con J. Colominas) *Pintures i gravats rupestres*, en *A.I.E.C.*, VII, 1921-26, págs. 3-27, 50 figs.

115. (En colab. con L. Pericot) *Sepulcre hallstàtic dels Vilars (Espolla)*, en *A.I.E.C.*, VII, 1921-26, págs. 61-62.

116. *Les investigacions de la cultura ibèrica al Baix Aragó*, en *A.I.E.C.*, VII, 1921-26, págs. 72-80, 19 figs.

117. *Troballes de les necròpolis d'Osma i Gormaz adquirides pel Museu de Barcelona*, en *A.I.E.C.*, VII, 1921-26, págs. 171-185, 29 figs.

118. *Troballes del possible santuari ibèric de San Antonio el Pobre (El Palmar, Murcia)*, ingressades al Museu de Barcelona, en *A.I.E.C.*, VII, 1921-26, págs. 162-171, 23 figs.

119. *Necrologia: Lluís Marian Vidal (1842-1922)*, en *A.I.E.C.*, VII, 1921-26, págs. 213-214.

120. *Necrologia: Emile Cartailhac (1845-1921)*, en *A.I.E.C.*, VII, 1921-26, págs. 219-220.

121. Artículos: *Prehistoria* (49 págs., 48 figs., 6 láms.), *Piedra* (33 págs., 22 figs., 4 láms.), *Hierro* (11 págs., 11 figs.), *Rhin* (11 págs., 6 figs.) y *Germanos* (3 págs.), en *Enciclopedia Espasa*, B., 1921-26.

122. (En colab. con J. Balcells) *La Universitat de Barcelona i la perduda autonomia*, en *La Veu de Catalunya*, 31-IX-1922.

123. *Assaig de reconstitució de la Etnologia de Catalunya*. Discurs llegit en la Real Acad. de Bones Lletres de Barcelona, B., Imp. Atlas Geogràfic, 1922, 76 págs., 6 mapas.

124. *Prehistoriadors il·lustres morts (É. Cartailhac, O. Montelius, Ll. M. Vidal)*, en *La Veu de Catalunya*, marzo, 1922.

125. *La obra del profesor Adolfo Schulten*, en *Gaceta de Munich*, 16-V-1922.

126. *Ensayo de una reconstrucción de la Etnología Prehistórica de la Península Ibérica*, en *Bol. de la Biblioteca Menéndez y Pelayo*, 1922, 132 páginas.

127. *Die Kelten und die keltische Kultur in Spanien, 25 Jahren Siedlungsarchaeologie*, en *Mannusbibliothek*, XXII, Leipzig, 1922, págs. 53-66, 9 figs.

128. *Les Travaux du Service des fouilles archéologiques de l'Institut d'Estudis Catalans*, en *Comptes-rendus du V Congrès International des Sciences Historiques*, Bruselas, 1923, página 385.

129. *La civilisation ibérique*, en *Comptes-rendus du V Congrès International des Sciences Historiques*, Bruselas, 1923, pág. 395.

130. *El problema etnológico vasco y la arqueología*, en *Rev. Internacional de Estudios Vascos*, XIV, 1923, págs. 3-74, 12 figs., 4 láms. (= *Paletnología*, págs. 909-990).

131. *Die baskische Etnologie im Lichte der neuesten archaologischen Forschung*, en *Zeitschrift für Ethnologie* (Berlín), LV, 1923, págs. 87-90.

132. *Notes de Prehistòria aragonesa*, en *B.A.C.A.E.P.*, I, 1923, págs. 15-68, 17 figs.

133. *Nous descobriments d'art rupestre a Catalunya*, en *B.A.C.A.E.P.*, I, 1923, pág. 206.

134. *Sepulcres de Filomena a Villareal (Castelló)*, en *B.A.C.A.E.P.*, I, 1923, pág. 207.

135. *La decoració de cordes a l'estil del vas campaniforme de la ceràmica eneolítica de la Península*, en *B.A.C.A.E.P.*, I, 1923, pág. 219.

136. *Rec.: Materials de Prehistòria catalana*,

Publicacions del Seminari de Prehistòria de la Universitat de Barcelona, I, J. de C. Serra-Ràfols: *La col·lecció Prehistòrica Lluís Marian Vidal*; II, L. Pericot: *La col·lecció Prehistòrica del Museu de Girona* (B., 1921-23), en *B.A.C.A.E.P.*, I, 1923, págs. 167-168.

137. Rec.: Conde de la Vega del Sella, *El Asturiense. Nueva industria preneolítica* (C.I.P.P., n.º 32, Madrid, 1923), en *B.A.C.A.E.P.*, I, 1923, págs. 169-171.

138. Rec.: N. Aberg, *La civilisation Énéolithique dans la Péninsule Ibérique* (París, 1921), en *B.A.C.A.E.P.*, I, 1923, págs. 175-179.

139. Rec.: J. Cabré, *Dos tesoros de monedas de bronce autónomas de la acrópolis ibérica de Azaila (Teruel)*, en *B.A.C.A.E.P.*, I, 1923, págs. 185-187.

140. Rec.: A. Schulten, *Avien. Eine Beschreibung der Spanischen Kuesten aus dem VI Jahrhundert* (Rey, Spanien, Hamburgo, 1921); *Avieno, Ora Maritima (Periplo massaliota del siglo VI antes de Jesucristo)*. Edición y comentario (*Fontes Hispaniae Antiquae*, I, 1922), en *B.A.C.A.E.P.*, I, 1923, págs. 187-198.

141. Rec.: A. Schulten, *Tartessos. Ein Beitrag Zur Ältesten Geschichte des Westens* (Hamburgo, Friederichsen, 1922), en *B.A.C.A.E.P.*, I, 1923, págs. 189-191.

142. Rec.: J. Bonsor, *Tartessos (Bol. de la Real Academia de la Historia, LXXVIII-IX, Madrid, 1921)*; *El coto de Doña Ana* (id., id., LXXXI, 1922); idem., *Tartesse* (Hispanic Society, Nueva York, 1922), en *B.A.C.A.E.P.*, I, 1923, págs. 191-192.

143. *La tragèdia arqueològica de Tarragona (el muro del Fórum)*, en *La Veu de Catalunya*, 28-VII-1923.

144. *Die neueste archäologische Taetigkeit in Spanien*, en *Archäologischer Anzeiger*, 1923-1924, págs. 171-263, 44 figs.

145. *Les pintures del Barranc del Calapatà de Cretes (Baix Aragó)*, en *B.A.C.A.E.P.*, II, 1924, págs. 131-146, 6 figs., 4 láms.

146. Rec.: H. Obermaier, *Impresiones de un viaje prehistórico por Galicia* (*Bol. Arqueológico de la Comisión Provincial de Monumentos históricos y artísticos de Orense*, VII, 1923), en *B.A.C.A.E.P.*, II, 1924, págs. 213-215.

147. Rec.: H. Obermaier, L. Frobenius, *Hadschra Máktuba, Urzeitliche Felsbilder Kleinafrikas* (Forschungsinstitut für Morphologie des Kultur, Munich), en *B.A.C.A.E.P.*, II, 1924, página 217.

148. Rec.: J. Albelda, *Bronces de Huelva* (*Rev. Archéologique*, XVII, 1923). M. Gómez Moreno: *Hallazgo arqueológico en el Puerto de Huelva* (*Bol. de la Real Academia de la Historia*, LXXXII, Madrid, 1923). E. Díaz: *Objetos de bronce en la ría de Huelva* (*Actas y*

Memorias de la Sociedad Española de Antropología, Etnología y Prehistoria, Madrid, 1923), en *B.A.C.A.E.P.*, II, 1924, págs. 223-226.

149. Rec.: A. H. Sayce, *The Atlas of the Empire of Sargon of Akkad (Ancient Egypt, 1924)*, en *B.A.C.A.E.P.*, II, 1924, pág. 227.

150. Rec.: A. Schulten, *Tartessos. Contribución a la Historia más antigua de Occidente* (*Rev. de Occidente*, I, 1924), en *B.A.C.A.E.P.*, II, 1924, págs. 229-231.

151. Rec.: A. Grénier, *Les Gaulois* (París, 1923), en *B.A.C.A.E.P.*, II, 1924, pág. 232.

152. Rec.: E. Pais, *Bebrykes dell'Asia Minore e quelli dei Pirenei, a Italia Antica* (*Recerche di historia e di geografia storica d'Italia*, Bolonia, 1922), en *B.A.C.A.E.P.*, II, 1924, páginas 233-234.

153. Rec.: W. Meyer-Lübke, *Das Baskische (Germanish-romanische Monatschrift, 1924)*, en *B.A.C.A.E.P.*, II, 1924, págs. 234-236.

154. Rec.: C. C. Uhlenbeck, *Over een Mogelijke Verwandschap van het baskisch met de palaeokaukasische Talen* (*Medeeling der Koninklijke Akademien van Wetenschappen Afdeling letterkunde*, Amsterdam, año 1923), en *B.A.C.A.E.P.*, II, 1924, págs. 236-237.

155. Rec.: N. Marr, *Der Japhetische Kaukasus und das dritte ethnische element im Bildungsprozes der Mittelländischen Kultur* (Berlin-Stuttgart, 1923), en *B.A.C.A.E.P.*, II, 1924, págs. 238-240.

156. *Les ciutats ibèriques a Catalunya*, en *La Ciutat i la Casa*, I, n.º 1, B., 1924, págs. 8-10.

157. Trad. F. Hiller von Goertringen: *Divinidades sirias en un ara encontrada en Córdoba*, en *Bol. de la Academia de Ciencias, Bellas Letras y Nobles Artes de Córdoba*, III, 1924, págs. 219-236.

158. *Il problema della ceramica iberica*, en *Rendiconti della Academia Nazionale dei Lincei, Classe di Scienze morali* (Roma), XXXIII, fasc. 7-12, 1924, 7 págs.

159. *La necrópolis romano-cristiana de Tarragona*, en *Gaseta de les Arts*, I, n.º 3, 1924, 7 págs., 3 figs.

160. *Una estàtua de marbre trobada a Tarragona*, en *Gaseta de les Arts*, I, n.º 8, 1924, 4 págs., 1 fig.

161. *Bronzes ibèrics de la Luz, San Antonio el Pobre, Murcia*, en *Gaseta de les Arts*, I, n.º 10, 1924, págs. 4-5, 12 figs.

162. *Zur Vorgeschichte Spaniens*, en *Urgeschichtlicher Anzeiger* (Viena), I, 1924, páginas 23-39 y 39-41.

163. *Els problemes arqueològics de la provincia de Castelló*, en *Bol. de la Sociedad Castellonense de la Cultura*, V, 1924, págs. 91-120, 12 figs., 16 láms.

164. *La civilisation dans les Pyrénées espa-*

gnols à l'époque des mégalithes; ses relations avec les civilisations néolithiques de la France en *Rev. Anthropologique*, XXXIV, 1924, págs. 419-420.

165. *Die Vorgeschichte der Iberischen Halbinsel seit dem Neolithikum*, en *Praehistorische Zeitschrift* (Berlín), XV, 1924, págs. 81-130, 35 figs.

166. (Colab. en el *Reallexikon der Vorgeschichte* de Max Ebert, Berlín, 1924-1932): *Basken* (I, 350-352) (= *Paletnologia*, págs. 1085-1089); *Jüngere Steinzeit* (I, 395-404); *Pyrenäenhalbinsel, Berglau* (I, 425); *Glockenbecherkultur: Die iberische Halbinsel* (IV, 345-362); *Griechische Kolonisation: Pyrenäenhalbinsel* (IV, 530-531); *Huelva* (V, 395-396); *Iberer* (VI, 1-5); *Megalith-Grab: Westeuropa* (VIII, 81-95); *Pyrenäische Halbinsel Neolithikum* (X, 348-369); *Pyrenäenhalbinsel: Bronzezeit* (X, 369-391); *Pitum* (X, 3 págs.); *Perelada* (X, 1 pág.); *Phoenikische Kolonisation* (X, 2 págs.); *Schnurkeramik: Frankreich; Pyrenäenhalbinsel* (XI, 309-310); *Soliferrum* (XII, 293-294); *Tarragona* (XIII, 184-185); *Tartessos* (XII, 186-188).

167. (Colab. con J. de C. Serra-Ráfols en el *Reallexikon der Vorgeschichte* de Max Ebert, Berlín, 1924-32): *Frankreich Neolithikum* (V, 5-46).

168. *Las correrías de los mercenarios ibéricos y el origen del arte ibérico del S. O. y S. de España*, en *Hispania* (Madrid), I, n.º 1, 1925, págs. 31-35, 5 figs.

169. *Els celtes i les cultures de la primera edat del ferro a Catalunya*, en *B.A.C.A.E.P.*, III, 1925, págs. 207-214.

170. Rec.: M. Ebert, *Reallexikon der Vorgeschichte*, I, II, II (1924-25), en *B.A.C.A.E.P.*, III, 1925, págs. 75 y 241.

171. Rec.: H. Obermaier, *Fossil man in Spain* (Yale University Press, 1924), en *B.A.C.A.E.P.*, III, 1925, págs. 75-76 (= *Rev. Occidente*, VII, 1925, págs. 255-256).

172. Rec.: Hoernes-Menghin, *Urgeschichte der Bildenden Kunst in Europa Von den Anfängen bis um 500 vor Christi* (Viena, 1925), en *B.A.C.A.E.P.*, III, 1925, págs. 78-79.

173. Rec.: A. A. Mendes Corrêa, *Os povos primitivos da Lusitania* (Oporto, 1924), en *B.A.C.A.E.P.*, 1925, págs. 83-84.

174. Rec.: H. Obermaier, *El hombre fósil*, 2.ª edición (C.I.P.P., n.º 49, Madrid, 1925), en *B.A.C.A.E.P.*, III, 1925, págs. 241-243.

175. Rec.: T. D. Kendrick, *The axe age. A study in British Prehistory* (Londres, 1925), en *B.A.C.A.E.P.*, III, 1925, págs. 248-258.

176. Rec.: V. Correia, *Una conferencia sobre a necrópole de Alcácer do Sal. Fechos de Caturão de necrópole de Alcácer do Sal. Un Amuleto Egipcio de Necrópole de Alcácer do Sal*

(*Terra Portuguesa*, 1925), en *B.A.C.A.E.P.*, III, 1925, págs. 263-264.

177. Rec.: R. Carpenter, *The Greeks in Spain* (Londres, 1925), en *B.A.C.A.E.P.*, III, 1925, págs. 264-270 (= *Revista de Occidente*, XI, 1926, págs. 270-280).

178. Rec.: W. Meyer-Lübke, *Das Katalanische, seine Stellung zum Spanischen und provenzalischen sprachwissenschaftlich und historisch dargestellt* (Heidelberg, 1925), en *B.A.C.A.E.P.*, III, 1925, págs. 270-271.

179. Necrología: *Matíes Pallarés*, en *Rev. B.A.C.A.E.P.*, III, 1925, págs. 110-111.

180. Necrología: *Albert A. Mayr*, en *B.A.C.A.E.P.*, III, 1925, pág. 273.

181. Necrología: *August Frickenhaus*, en *B.A.C.A.E.P.*, III, 1925, págs. 273-274.

182. Trad. (en colab. con J. de C. Serra-Ráfols): E. Périer: *La Tierra antes de la Historia*. Colec. «La evolución de la Humanidad», B., Ed. Cervantes, 1925, 385 págs.

183. Trad. (en colab. con L. Pericot): J. de Morgan: *La Humanidad prehistórica*. Colección «La evolución de la Humanidad», B., Ed. Cervantes, 1925, 275 págs.

184. *Die Vorgeschichte der Iberer*, en *Mitteilungen der Anthropologischen Gesellschaft in Wien*, LV, 1925, págs. 70-116, 4 mapas.

185. *La prehistoria de los iberos y la etnología vasca*, en *Rev. Internacional de Estudios Vascos*, XVI, n.º 4, 1925, 34 págs., 2 mapas (= *Paletnologia*, págs. 993-1024).

186. (En colab. con L. Pericot) *Les civilisations de la Péninsule Ibérique pendant le néolithique et l'énéolithique*, en *L'Anthropologie*, XXXV, 1925, págs. 409-452, 19 figs.

187. *Una geografía antigua de Andalucía*, en *Rev. de Occidente*, IX, 1925, págs. 123-124.

188. *Los pueblos primitivos de España*, en *Rev. de Occidente*, IX, 1925, págs. 153-190, 4 mapas.

189. *Problemes d'Història Antiga i d'Arqueologia Tarragonines*, en *But. Arqueològic*, Tarragona, III, 1925, n.º 24, págs. 29-33; n.º 25, págs. 50-55; n.º 27, págs. 98-101; n.º 28, págs. 125-130, y n.º 29, págs. 139-144.

190. *Les ruïnes romanes d'Altafulla*, en *Butlletí Arqueològic*, Tarragona, III, n.º 23, 1925, págs. 1-3.

191. *Com es forma un poble, la composició ètnica de Catalunya*, en *Rev. de Catalunya*, II, 1925, págs. 209-217.

192. *La lliçò del llibre alemany*, en *La Publicitat*, 30-I-1925.

193. *La migration des types hispaniques à l'énéolithique et au début de l'Age du Bronze*, en *Rev. Archéologique*, XXII, 1925, págs. 191-209, 5 mapas.

194. *Descubriments d'una estació musteriàna*

- i d'un crani humà a Devil's Tower (Gibraltar)*, en *B.A.C.A.E.P.*, IV, 1926, págs. 309-310.
195. Necrología: *Antoni Vives Escudero*, en *B.A.C.A.E.P.*, IV, 1926, págs. 304-306.
196. Necrología: *Julio Cejador i Frauca*, en *B.A.C.A.E.P.*, IV, 1926, pág. 306.
197. Rec.: M. Ebert, *Vorgeschichtliches Jahrbuch für die Gesellschaft für Vorgeschichtliche Forschung*, I-II (Berlín, 1924-26), en *B.A.C.A.E.P.*, IV, 1926, págs. 260-261.
198. Rec.: *Ipek Jahrbuch für Prahistorische und Ethnographische Kunst*, I (Leipzig, 1925), en *B.A.C.A.E.P.*, IV, 1926, págs. 261-262.
199. Rec.: F. Condeminas, L. Visintin, *Atlas Histórico Universal* (Novara, 1926); *Atlas Histórico de España* (Novara, 1926), en *B.A.C.A.E.P.*, IV, 1926, págs. 262-263.
200. Rec.: H. Kühn, *Ursprung und Entwicklung der Palaeolithischen Kunst* (Mannus, XVII, Berlín-Leipzig, 1925); *Das Problem der ostspanischen Felsmalerei (Tagungsbericht der 47 Versammlung der Deutschen Anthropologischen Gesellschaft in Halle, 1925)*; *Die Malereien der Valltortaschlucht (prov. Castellón)* (*Ipek*, II, 1926), en *B.A.C.A.E.P.*, IV, 1926, págs. 265-266.
201. Rec.: *La Cueva de Altamira y la villa de Santillana del Mar*. Junta Protectora de la Cueva de Altamira (Madrid, año 1926), en *B.A.C.A.E.P.*, IV, 1926, pág. 266.
202. Rec.: L. Frobenius, H. Obermaier, *Hadschra Maktuba. Urzeitliche Felsbilder Kleinafrikas* (Munich, 1925), en *B.A.C.A.E.P.*, IV, 1926, págs. 269-273 (= *La Publicació de l'Art Rupestre Africà*, en *Ciencia*, n.º 16).
203. Rec.: E. Baumgartel, *Dolmen und Mastaba. Der einfluss des nordafrikanischen megalithgraves auf die entwicklung des aegyptischen grabbaus* (Leipzig, 1926), en *B.A.C.A.E.P.*, IV, 1926, págs. 273-274.
204. Rec.: E. W. Gardner, G. Caton-Thompson, *The Recent Geology and neolithic industry of the northern Fayum Desert* (*Journal of the Royal Anthropological Institute*, Londres, 1926), en *B.A.C.A.E.P.*, IV, 1926, págs. 274-275.
205. Rec.: Z. Le Rouzic, M. et Mme. Saint-Just Péquart, *Er-Yoh, Nouvel outillage en os et pierre decouvert dans le Morbihan* (*Rev. Anthropologique*, XXXV, 1925), en *B.A.C.A.E.P.*, IV, 1926, págs. 276-277.
206. Rec.: P. Paris y V. Bardaviú, *Excavaciones en el Cabezo del Cuervo, término de Alcañiz* (*Mem. de la Junta Superior de Excavaciones y Antigüedades*, n.º 66, Madrid, 1924), en *B.A.C.A.E.P.*, IV, 1926, págs. 281-283.
207. Rec.: H. Obermaier, *Neuentdeckte Eiszeitmalereien in Teruel (Ostspanien)* (Frankfurt, 1926), en *B.A.C.A.E.P.*, IV, 1926, págs. 268-269.
208. Rec.: S. Reinach, *The Evora Gorget* (*The Antiquaries Journal*, Oxford, V, 1925), en *B.A.C.A.E.P.*, IV, 1926, págs. 288-289.
209. Rec.: J. Loth, *Rélatiions directes entre l'Irlande et le Péninsule Ibérique à l'époque énéolithique* (*Mem. de la Société d'Histoire et d'Archéologie de Bretagne*, VI, 1925); *Rélatiions directes entre l'Irlande, l'Armorique et la Péninsule Ibérique à l'époque énéolithique* (*Bull. de la Société d'Histoire et d'Archéologie de Bretagne*, VII, 1926), en *B.A.C.A.E.P.*, IV, 1926, páginas 289-290.
210. Rec.: M. Gómez Moreno, *Sobre los iberos y su lengua (Homenaje a MenéndezPidal*, III, 1925), en *B.A.C.A.E.P.*, IV, 1926, págs. 293-294.
211. Rec.: E. Pais, *Storia dell'Italia Antica* (Roma, 1925), en *B.A.C.A.E.P.*, IV, 1926, pág. 295.
212. Rec.: A. Schulten, *Sertorius (Dieterich'sche Buchandlung*, Leipzig, año 1926), en *B.A.C.A.E.P.*, IV, 126, págs. 295-297 (= *Rev. de Occidente*, XIV, 1926, págs. 103-110).
213. Rec.: T. Zielinski, *La religion de la Grèce antique*, en *Rev. de Occidente*, XIV, 1926, páginas 390-393.
214. *Las relaciones de los pueblos atlánticos y la península ibérica en la edad del Bronce*, en *Investigación y Progreso*, I, n.º 7, Madrid, 1926, págs. 49-50.
215. *I rapporti fra le civiltà mediterranee nella fine dell'età del Bronzo*, en *Atti del Convegno Archeologico Sardo* (1926), Reggio nell'Emilia, Office Gráfica Reggiane, 1927, páginas 3-18, 6 figs.
216. (En colab. con J. de C. Serra-Ràfols), *Études sur le néolithique et l'énéolithique de France*, en *Rev. Anthropologique*, XXXV, 1925, págs. 341-364; XXXVI, 1926, págs. 319-345, 8 figs., 1 lám.; XXXVII, 1927, págs. 208-213, 3 mapas.
217. *Los antiguos iberos y su origen*. Conferencia del Centro de Intercambio Intelectual Germano-Español, Madrid, 1927, 16 págs., 8 figs.
218. *Historia de Oriente*. B., Suc. de Juan Gili, 1927, vol. I: 712 págs., 413 figs.; vol. II: 764 págs., 391 figs.
219. (Dirección y varios capítulos). *Las razas humanas*, B., Instituto Gallach, 1927-28; volumen I: *El origen del hombre* (en colab. con J. de C. Serra-Ràfols), págs. 17-48; *Las razas humanas* (en colab. con A. del Castillo), págs. 97-114. Vol. II: *Los pueblos de Europa* (en colaboración con J. de C. Serra-Ràfols y A. del Castillo), págs. 305-456, 261 figs., 50 láms., 2 mapas (nueva ed. en 1967).
220. (En colab. con G. Kraft) *Zur Keltenfrage*, en *Mannus*, VI, *Ergänzungsband*, Leipzig, 1928, págs. 258-270, 4 figs.
221. *Neue Iberische Ausgrabungen, Niederragonien*, en *Bericht über die Jahrhundertfeier des Archeologischen Instituts* (Berlín), 1928, páginas 307-310.

222. *Iberische Kriegerkoepfe aus dem Cerro de los Santos*, en *Antike Plastik, Festschrift für Amelung*, Berlín, 1928, págs. 31-35, 4 figs.

223. *Fragen de Chronologie der phöenizischen Kolonisation in Spanien*, en *Klio* (Leipzig), XXII, 1928, páginas 345-568. Texto castellano: *Problemas de la colonización fenicia en España y en el Mediterráneo Occidental*, en *Rev. de Occidente*, XX, 1928, págs. 314-318.

224. *Sota l'Arc de Barà*, en *Rev. de Catalunya*, 1928.

225. *La geografía y el hombre*, en *Geografía Universal*, B., Inst. Gallach, 1928, págs. 441-462, 11 figs.

226. (En colab. con J. de C. Serra-Ràfols) *Emporion*. IV Congreso Int. de Arqueología, B., 1929, 26 págs., 24 figs. y 3 planos (otras ediciones en francés e inglés).

227. (En colab. con J. de C. Serra-Ràfols) *El Museo Arqueológico de Barcelona*. IV Congreso Int. de Arqueología, B., 1929, 37 págs., 33 figs. (otras ediciones en francés e inglés).

228. *Nuevos descubrimientos romanos en Barcelona*, en *Barcelona Atracción*, n.º 214, 1929, págs. 104-106, ilustr.

229. *El estado actual de la investigación de la cultura ibérica*, en *Bol. de la Real Academia de la Historia*, 1929, 108 págs., 43 figs. (revisión, corrección y ampliación del n.º 91).

230. *La cultura ibérica del Bajo Aragón*. IV Congreso Int. de Arqueología, B., 1929, 38 págs., 50 figs., 2 planos (otras ediciones en francés e inglés).

231. *Tartessos*, en *Investigación y Progreso*, III, n.º 9, 1929, págs. 73-76.

232. *Relaciones entre el arte ibérico y el griego*, en *Arch. de Preh. Levantina*, I, 1929, págs. 163-176, 6 figs. (= *Beziehungen der iberischen zur griechischen Kunst*, en *Festschrift der Roemisch-germanischen Kommission* [Frankfurt], 1929, págs. 83-96, 17 figs., 1 lám.).

233. *Las representaciones teatrales de Grecia y Roma*, en *Inst. del Teatro Nacional*, B., 1929, 69 págs., 12 figs.

234. *Problemi della colonizzazione greca in Spagna*, en *Historia*, III, n.º 4, 1929, págs. 571-591. Texto castellano: *Problemas de la colonización griega en España*, en *Rev. de Occidente*, XXIV, 1929, págs. 312-339. Texto catalán: *La colonització grega d'Espanya*, en *Miscellània Creixells*, B., 1929.

235. *Los museos arqueológicos de España*, en *Rev. de las Españas* (Madrid), III, n.º 6, 15-III-1929.

236. *El Arte en España*. Guía de la Sección «España Primitiva» del Museo del Palacio Nacional, B., Herma A. G., 1929, 194 págs., 24 láms.

237. *Das Spanish-portugiesische Kunstgewerbe vom Neolithikum bis zur Roemerzeit*, en

Geschichte des Kunstgewerbes, de Th. Bossert, Berlín, Wasmuth, 1929, págs. 158-175, 3 láms.

238. *Le relazioni mediterranee post-micenee ed il problema etrusco*, en *Studi Etruschi*, III, 1929, págs. 9-46, 6 láms. Texto castellano: *Las relaciones mediterráneas post-micénicas y el problema etrusco*, en *Investigación y Progreso*, III, n.º 6, 1929, págs. 42-44.

239. *Els ibers històrics: Per a la millor comprensió de la història d'un nom ètnic*, en *Home naje a Bonilla y Sanmartín*, Madrid, Facultad de Filosofía y Letras, 1930, 7 págs.

240. *La investigación arqueológica en España (al margen del IV Congreso Int. de Arqueología, Barcelona, 1929)*, en *Investigación y Progreso*, IV, n.º 4, 1930, 2 págs.

241. *Como es forma un poble. La composició ètnica de Catalunya*, en *Rev. de Catalunya*, II, 1930, págs. 217-230.

242. *La España Primitiva*. Guía de la Sección en la Exposición de Barcelona, B., 1930, 198 págs., 14 láms.

243. *Le néo-énéolithique en Europe Occidentale et le problème de sa chronologie*, en *Revista Anthropologique*, XL, 1930, págs. 244-253. Texto portugués: *O neo-eneolítico na Europa occidental e o problema da sua cronologia*, en *Trabalhos da Sociedade Portuguesa de Antropologia e Etnologia* (Oporto), III, fasc. IV, 1930, 12 págs.

244. *La prehistoria africana y el origen de los pueblos camitas*, en *Anuario de Prehistoria Madrileña*, I, 1930, págs. 11-28.

245. (En colab. con otros autores) *Historia Universal*, B., Instituto Gallach, 1931-32. Vol. I: *Prólogo*, págs. 1-14, 25 figs., 2 láms.; *El hombre en la Historia*, págs. 22-41, 11 figs.; *El Próximo Oriente*, págs. 113-304, 296 figs., 42 láminas, 10 mapas; *Los primeros periodos de la historia de Italia, Los etruscos, La Roma Primitiva*, páginas 393-414, 38 figs., 10 láms.; *Los pueblos de Occidente y los movimientos célticos*, págs. 427-432, 10 figs. Vol. II: *El cristianismo*, págs. 1-14, 17 figs., 9 láms.; *El cristianismo en los tres primeros siglos*, págs. 78-84, 5 figs.; *Los países extremos del mundo antiguo, La India, El Extremo Oriente y el Centro de Asia*, págs. 290-425, 137 figs., 16 láms., 5 mapas.

246. *Celtiberi*, en *Enciclopedia Italiana*, IX, Roma, 1931, págs. 691-692.

247. Rec.: A. Schulten, *Germanen und Gallier. Forschungen und Forstschritte* (Berlín, 1932), en *Anuario de Prehistoria Madrileña*, II-III, 1931-32, págs. 287-290.

248. *La primitiva historia vasca*, en *El libro de Oro Vasco*, San Sebastián, 1932, 1 págs.

249. *La Costa Brava primitiva*, en *La Costa Brava*, n.º 118, 1932, 2 págs.

250. *La Edad del Bronce en la Península*

- Ibérica*, en *Investigación y Progreso*, VI, n.º 10, 1932, 4 págs.
251. *Etnología de la Península Ibérica*, B., Ed. Alpha, 1932, XXVI + 711 págs., 542 figs. (págs. 496-602 = *Paletnología*, págs., 797-908, con ediciones y correcciones).
252. *Los celtas y el País Vasco*, en *Rev. Internacional de Estudios Vascos*, XXIII, n.º 4, 1932, págs. 457-486, 5 mapas (= *Paletnología*, págs. 1027-1056).
253. *La Universidad Catalana*, en *Compluto* (Madrid), XI-1932, págs. 2-3.
254. *Una primera invasión céltica en España hacia 900 a. de J. C.*, en *Investigación y Progreso*, VII, n.º 12, 1933, págs. 345-350.
255. *Los celtas en Portugal y sus caminos*, en *Homenagem a Martins Sarmiento*, Guimarães, 1933, págs. 54-72, 2 mapas.
256. *El problema de los Cántabros y de su origen*, en *Bol. de la Biblioteca Menéndez y Pelayo* (= *Homenaje a Artigas*), 1933, págs. 3-18, 1 mapa (= *Paletnología*, págs. 1069-1084).
257. *Iberi*, en *Enciclopedia Italiana*, XVIII, Roma, 1933, págs. 665-667.
258. *Relations préhistoriques entre l'Irlande et l'Ouest de la Péninsule Ibérique*, en *Préhistoire*, II, fasc. 2, 1933, págs. 195-250, 48 figs.
259. *L'orientació de la Universitat en els moments actuals*, en *Rev. de Psicologia y Pedagogía* (B.), I, n.º 4, 1933, págs. 394-401.
260. *El problema de la Universidad*, en *La Vanguardia*, I-VIII-1933.
261. *En l'inici de la futura Universitat Catalana*, en *Universitat Catalana*, 26-II-1934.
262. *Bells ideals que s'esfumen*, en *La Ciutat*, 6-XII-1934.
263. (En colab. con J. de C. Serra-Ràfols y A. del Castillo) *Emporion*. B., 1934, 40 págs., 35 figs. y 3 planos. Reedición corregida del año 1929 (ver n.º 226).
264. *Discurso rectoral en la recepción del 14 de abril de 1934*, en *La Publicitat y El Noticiero Universal*, 19-IV-1934.
265. *Discursos al conferir el Doctorat Honoris Causa de la Universitat de Barcelona a L. Siret, J. Massó i Torrents i J. Puig i Cadafalch*, en *La Publicitat*, 4-V-1934.
266. (En colab. con H. Obermaier) *Historia Universal, Prehistoria y orígenes de la civilización*, Barcelona, Ed. Muntaner y Simón, 1934, páginas 31-132.
267. *Die Bronzezeit auf der iberischen Halbinsel en Festschrift zum 70 Geburtstag von Hans Geger*. *Altschlesien, Mitteilungen, des Schlesischen Altertumsvereins* (Breslau), V, 1934, páginas 109-117.
268. (En colab. con P. Aguado) *La Conquista romana de España*, en t. II de la *Historia de España* de R. Menéndez Pidal, Madrid, Espasa Calpe, 1935, 283 págs., 178 figs., 7 mapas (2.ª ed. en 1955).
269. *Catalunya y la Universitat (en el centenari del 1835)*, en *La Publicitat*, 27-X-1935.
270. *La Universitat y els obrers*, en *La Publicitat*, 9-VI-1935.
271. *Política de cultura*, en *La Publicitat*, 1-X-1935.
272. Trad.: G. Schuarcz, *Pro Paz. Cultura Moderna en Europa. Opiniones de las mejores mentes europeas*, B., Imp. López Robert, 1935, págs. 327-329.
273. *Los celtas de la cultura de las Urnas de España*, en *Homenaje a R. Mérida* (= A.C.A.B.A., III), 1935, págs. 1-41, 5 láms.
274. (En colab. con J. Colominas), *Les fouilles de Majorque et la Préhistoire des Iles Baléares*, en *Comptes-rendus de la conférence de Barcelone de la Commission Internationale pour la Préhistoire de la Méditerranée Occidentale*, 1935, B., 1937, págs. 17-24, 5 figs.
275. (En colab. con J. Colominas) *La culture Sarde et ses relations méditerranéennes*, en *Comptes-rendus de la conférence de Barcelone de la Commission Internationale pour la Préhistoire de la Méditerranée Occidentale* 1935, B., 1937, págs. 29-35, 4 figs., 6 láms.
276. *Contestación al discurso de entrada a la Academia de Buenas Letras de J. Balcells: Cató el Vell*, B., 1936, 9 págs.
277. *La Jerarquía y la masa. Los valores espirituales de la cultura*, en *La Vanguardia*, 29-XII-1936.
278. *La Universidad Autónoma de Barcelona*, en *L'Instant*, B., 29-IV-1936.
279. Prólogo al libro de J. Vicens Vives: *Fernando el Católico y la Ciudad de Barcelona*, B., Universidad, 1936, 2 págs.
280. Prefacio al libro de S. Vilaseca: *La Industria del sílex a Catalunya. Les estacions-tallers del Priorat i extensions*, Reus, Librería Nacional y Extranjera, 1936, págs. 5-7.
281. (En colab. con F. de Luxán) *Explotación de yacimientos argentíferos en el eneolítico de Almizaraque*, en *Investigación y progreso*, IX, n.º 4, 1936, págs. 112-117.
282. *The prehistoric Archaeology of the Iberic Peninsula (Rhind Lectures on Archaeology)*, en *The Scotsman* (Edimburgo), 3, 4, 5, 7, 10, 12 y 14-XI-1936.
283. *Emporion*, en *Archäologischer Anzeiger*, 87, 1936, págs. 87-94.
284. *Le Musée d'Archéologie de Barcelone et l'organisation archéologique de la Catalogne*, en *Mouséion* (Paris), 37-38, 1937, págs. 59-75, 24 figs.
285. *Discurs de Commemoració del centenari*

- de la restauració de la Universitat de Barcelona, en *Publicitat*, 14-XII-1937.
286. *Servei d'Excavacions i Arqueologia de Catalunya. Memòria 1936-37*, B., 1937, 54 pàgs. 21 lám.
287. Conf.: *España*, en *Anales de la Universidad de Valencia*, 1937, pàgs. 9-47.
288. *Le vase campaniforme pyrenéen*, en *Mélanges de Préhistoire et d'Anthropologie offerts au Professeur Comte Henri Bégouen*, Toulouse, Privat, 1937.
289. *L'art grec a Catalunya*, B., A.D.A.C., 1938, 14 pàgs., 48 figs.
290. Necrologia: J. Roura Esteve, en *Revista de Catalunya*, n.º 92, 1938, pàgs. 487-490.
291. Prefacio al libro de Ferran Soldevila, *Barcelona sense Universitat i la restauració de la Universitat de Barcelona*, B., 1938, pàgs. V-VIII.
292. *El sentido actual de la Fiesta de la Raza (discurso en la Fiesta de la Raza celebrada en la Universidad de Barcelona)*, en *Dia Gráfico y Publicitat*, 13-X-1938.
293. *Superestructuras de la Història d'Espanya*, en *Rev. de Catalunya*, XVI, 1938, pàgs. 318-321.
294. *Les dos onades cèltiques a la península ibèrica*, en *Rev. de Catalunya* (París), n.º 95, 1940, pàgs. 69-84.
295. *The types and Chronology of Western European Beakers*, en *Man* (Londres), XL, 1940, pàgs. 6-10.
296. *Del Diario de un Profesor (Impresiones de Inglaterra)*, en *Actualidad* (Guatemala), 1940.
297. *Companyns*, en *El Tiempo* (Bogotá), 22-X-1940.
298. *Los griegos en la antigua España*, en *Ultra* (La Habana), n.º 65, 1941, pàgs. 84-85.
299. *Les celtes et la civilisation des urnes en Espagne*, en *Préhistoire*, VIII, 1941, pàgs. 121-154, 11 figs.
300. *Convivencia y tolerancia en la Historia de España*, en *América* (México), II, n.º 12, 1941, pàgs. 19-20.
301. Trad.: E. Benes, *Democracia de hoy y mañana*. Prólogo del traductor. México, Ed. Minerva, 1941, XVI + 227 pàgs.
302. *Dos Españas*, en *El Tiempo* (Bogotá), 1941 (publicado con el pseudónimo Juan Fernández).
303. *Dos interpretaciones de la Historia de España*, en *España* (Bogotá), I, n.º 1-2, 1941.
304. *Sentit universalista de Catalunya*, en *Ressorgiment* (Buenos Aires), 1941.
305. *Ideales destruidos*, en *El Estudiante* (Bogotá), 1941.
306. *Reportatges anglesos*, en *El Poble Català* (México), XI-XII-1941.
307. *L'11 de setembre de 1714*, en *El Poble Català*, IX-1941.
308. *Rectificación (a propósito del libro de Obermaier y García Bellido)*, en *Cuadernos Americanos*, I, n.º 6, 1942, pàgs. 53-56.
309. *Emporion*, en *Full Català* (México), 1942.
310. *Two Celtic waves in Spain* (Sir John Rhys Memorial Lecture, 1939), en *Proceedings of the Brithish Academy XXVI*, 1942, 126 pàgs., 6 láms., 4 mapas (= *Paletnologia*, pàgs. 659-796).
311. *Democracia y Totalitarismo en la Historia*, en *Cuadernos Americanos*, I, n.º 1, 1942, pàgs. 97-119.
312. *Espanya*, en *El Poble Català*, n.º 12, 1942.
313. *D. Manuel Azaña y la Universidad*, en *Azaña, una vida*, México, 1942.
314. *Por la eficacia de nuestra lucha (a propósito de la guerra mundial)*, en *Mundo Libre* (México), n.º 5, 1942, pàgs. 28-30.
315. *Equívocos*, en *Mundo Libre*, n.º 5, 1942.
316. *Discurs de gràcies dels Jocs Florals de Mèxic*, en *El Poble Català*, 1942.
317. Rec.: P. Martínez del Río, *Orígenes americanos*, en *Cuadernos Americanos*, X, 1943, pàgs. 180-189.
318. *Els factors ètnics i el poblament de Catalunya*, en *Rev. de Catalunya* (México), números 99-101, 1943, pàgs. 17-41.
319. *Posibles conexiones entre las culturas de Norteamérica y las del Viejo Mundo*, en «Sociedad Mexicana de Estudios Antropológicos»: *El norte de México y el Sur de los Estados Unidos. III Reunión de Mesa Redonda sobre los problemas antropológicos de México y Centro América*, México, 1943, pàgs. 339-344.
320. *Lingüística i etnologia primitiva a Catalunya*, en *Miscel·lània Fabra*, Buenos Aires, 1943, pàgs. 102-107.
321. *Para la comprensión de España*, en *Cuadernos Americanos*, II, n.º 1, 1943, pàgs. 153-174.
322. *España, un mundo en formación*, en *Mundo Libre*, n.º 19-20, 1943, pàgs. 67-75 y 65-76.
323. *L'opinió i el testimoni del Coronel Casado*, en *Rev. de Catalunya*, V, n.º 1-3, 1943, pàgs. 206-212.
324. *El poblamiento primitivo de España*, en *Universidad de La Habana*, IX, n.º 52-54, 1943, pàgs. 115-135.
325. *Companyns (conmemoración)*, en *España* (México), 1944.
326. *The Phocceans and the Far West*, en *Classical Quaterly* (Oxford), XXXVIII, n.º 1-2, 1944, pàgs. 51-60.
327. *Pluralidad e integración españolas*, en *Libro de la Primera Reunión de Profesores Españoles Emigrados*, La Habana, 1944, pàgs. 195-199.

328. España y la organización política internacional, en *Libro de la Primera Reunión de Profesores Españoles Emigrados*, La Habana, 1944, págs. 169-170.
329. *Los universitarios españoles y Franco*, en *Cuadernos Americanos*, III, n.º 1, 1944, páginas 50-64.
330. *Els focues i el llunyà Occident*, en *La Nostra Revista* (México), I, n.º 2, 1945, páginas 45-49.
331. *Síntesis de veinte siglos de máscaras mexicanas*, en *Vigía* (México), 15-IV-1945, páginas 14-15.
332. *Elementos de formación de Europa: Los celtas*, en *Rev. del I.F.A.L.*, I, n.º 2, 1945, págs. 36-61, 8 mapas.
333. *El poblamiento antiguo y la formación de los pueblos de España*. México, Inst. de Historia de la UNAM, 1945, XXIX + 421 págs., 71 láms., 12 mapas (= *Paletnología*, págs. 1-468).
334. *España, uno de los hogares más antiguos de cultura*, en *Retablo Hispánico* (México), 1945, págs. 225-239.
335. *El mundo español*, en *Rev. del Museo Nacional de Guatemala*, III, n.º 4, 1945, página. 138-165, 8 mapas.
336. *El hombre primitivo y su cultura*. «Enciclopedia Popular», México, 1945, 95 págs., 10 figuras.
337. *La evolución histórica y las limitaciones de la democracia*, en *Universidad de Nuevo León* (Monterrey), n.º 5, 1945, págs. 17-33 (= *Universidad de San Carlos*, Guatemala, I, págs. 206-260, y *Revista Nacional de Cultura*, Caracas, n.º 53, págs. 47-67).
338. Rec.: A. Mendes Corrêa, *Raíces de Portugal* (Lisboa, 1946), en *Rev. del I.F.A.L.*, n.º 4, 1946, págs. 174-176.
339. Rec.: J. Comas, *Las razas humanas* (México, 1946), en *Rev. del I.F.A.L.*, n.º 5, 1946, págs. 192-195.
340. *Los pueblos del mundo español*, en *Revista del I.F.A.L.*, n.º 5 y 6, 1946, págs. 154-169 y 135-150, 21 láms., 11 mapas.
341. Trad. (en colab. con C. Bosch García): H. Fisher: *Historia de Europa, con adiciones sobre España y América*. Buenos Aires, 1946, 3 vols. I: 543 págs.; II, 565 págs.; III: 605 págs.
342. *La enseñanza y la investigación de la Historia*, en *Rev. de Guatemala*, n.º 3, 1946, páginas 31-46.
343. *La orientación de la Universidad*, en *Universidad de San Carlos* (Guatemala), IV, 1946, págs. 7-28.
344. *Contradicción española*, en *España Nueva*, II, n.º 45, 28-IX-1946.
345. *El diálogo con América*, en *España Nueva*, II, n.º 52, 16-XI-1946.
346. *El tabú de la monarquía*, en *España Nueva*, II, n.º 53, 23-XI-1946.
347. *La Universitat i Catalunya*, en *La Nostra Revista*, I, n.º 8 y 9, 1946, págs. 286-289 y 326-327.
348. *Una guerra entre Cartagineses y Griegos. La batalla desconocida de Artemisión*, en *Homenaje a D. Francisco Gamoneda* (= *Rev. del I.F.A.L.*, n.º 4, 1946), págs. 75-83.
349. *Los focuos y el lejano Occidente*, en *Revista del I.F.A.L.*, n.º 4, 1946, págs. 94-111, 9 mapas.
350. *Prehistoria e Historia*, II, Guatemala, Universidad de San Carlos, 1946, págs. 35-78.
351. *El mesolítico europeo*, en *Ciencia* (México), VII, n.º 9-10, 1946, págs. 293-306 y 389-397, 5 mapas.
352. (En colab. con F. Soldevila), *Historia de Catalunya*, México, 1946, 397 págs., 3 mapas.
353. *Los Reyes Católicos, la República y Azaña*, en *Excelsior* (México), 22-XI-1946.
354. Rec.: Gooch, *Historia e Historiadores del siglo XIX (1942)*, en *Noticias Bibliográficas del Fondo de Cultura Económica*, III, n.º 31, México, 1946, págs. 133-136.
355. Rec.: P. Martínez del Río, *Orígenes Americanos*, en *Cuadernos Americanos*, II, n.º 4, 1946, págs. 180-189.
356. Rec.: O. Fejos, *Anthropological explorations in the Cordillera Vilcabamba, Southern Peru* (Viking Fund, Nueva York, 1944), en *B.B.A.A.*, VII, 1946, págs. 195-197.
357. *España y Europa*, en *Nueva España*, II, n.º 16, 9-III-1946.
358. *España y el Estado Español*, en *España Nueva*, II, n.º 27, 25-V-1946.
359. *El liberalismo español frente a la libertad americana: Prim y Cuba*, en *España Nueva*, II, n.º 33, 6-VII-1946.
360. Rec.: M. W. Stirling, *Stone monuments of South Mexico* (*Smithsonian Inst., Bureau of American Ethnology*, n.º 138, Washington, 1943), en *B.B.A.A.*, VII, 1946, págs. 209.
361. Rec.: C. W. Weiant, *An introduction to the ceramic of Tres Zapotes* (*Smithsonian Inst., Bureau of American Ethnology*, n.º 149, Washington, 1943), en *B.B.A.A.*, VII, 1946, página 210.
362. Rec.: Ph. Drucker, *Ceramic stratigraphy at Cerro de las Mesas* (*Smithsonian Inst., Bureau of American Ethnology*, n.º 141, Washington, 1943), en *B.B.A.A.*, VII, 1946, pag. 211.
363. Rec.: G. G. Vaillant, *La civilización azteca* (México, Fondo de Cultura Económica, 1943), en *B.B.A.A.*, VII, 1946, pag. 213.
364. *El juego de las fuerzas progresistas y retardatarias en la Historia de España*, en *Revista de las Indias* (Bogotá), n.º 90, 1946, páginas 321-349.

365. *Homenaje a Joaquín Xirau*, en *Universidad de San Carlos* (Guatemala), III, 1946, páginas 277-281.
366. *La renaixensa catalana*, en *La Nostra Revista*, I, 1946, págs. 171-174.
367. *Dos Españas*, en *Las Españas* (México), XI, 1946.
368. *Judíos españoles*, en *Tribuna Israelita* (México), XII-1946, págs. 13-14.
369. *Cultura hebrea en Cataluña*, en *Tribuna Israelita*, IX-1946, págs. 13-14.
370. *Complejidad española*, en *Bol. de la Facultad de Humanidades* (Guatemala), 1946, 1 pág.
371. *Sobre problemas de la prehistoria americana*, en *Obras Completas de M. O. Mendizábal*, I, México, 1947, págs. 101-112.
372. *El problema religioso en España*, en *España Nueva*, III, n.º 105-106, 31-XII-1947.
373. *Al volt de la història de la desviació de la història dels pobles espanyols*, en *La Nostra Revista*, II, 14-II-1947, págs. 46-52.
374. *La democracia española histórica*, en *España Nueva*, II, n.º 59, 4-I-1947.
375. *No engañaron a Sir Samuel*, en *España Nueva*, III, n.º 66, 22-II-1947.
376. *Cortes y democracia en España*, en *España Nueva*, III, n.º 69, 15-III-1947.
377. *L'Imperi no es Espanya*, en *La Nostra Revista*, II, n.º 15, 1947, págs. 85-89.
378. *Explicacions: No pas defensa (a propòsit de la Història de Catalunya de Soldevila-Bosch)*, en *La Nostra Revista*, II, 1947, páginas 211-213.
379. *Andalucía*, en *Ultramar* (México), número 1, VI-1947.
380. Rec.: P. Bosch-Gimpera, *Prehistoria e Historia* (México, 1947), en *B.B.A.A.*, IX, 1947, págs. 276-277.
381. *El Carlismo*, en *España Nueva*, III, número 63, 1-VII-1947.
382. *Todavía Felipe II y el Imperio*, en *España Nueva*, III, n.º 75, 26-IV-1947.
383. *Necrología del Prof. H. Obermaier*, en *España Nueva*, n.º 80, 1947.
384. *Contumacia en las desviaciones históricas*, en *España Nueva*, III, n.º 91, 20-IX-1947.
385. *La soberanía popular a les Corts espanyoles*, en *La Nostra Revista*, II, n.º 23, 1947, páginas 434-458.
386. *Viajeros y judíos españoles en la Alta Edad Media*, en *Tribuna Israelita*, XI-1947, páginas 23-24.
387. *La data de la fundació d'Emporion*, en *Miscel·lània Puig i Cadafalch*, II, B., 1947-51, páginas 1-7.
388. *Historia de Oriente*, Guatemala, 1947-51. Vol. I: 681 págs., 222 figs.; vol. II: 696 págs., 178 figs. (edición ampliada del n.º 218).
389. *Los iberos*, en *Cuadernos de Historia de España* (Buenos Aires), IX, 1948, págs. 5-93 (= *Paletnologia*, págs. 1145-1235).
390. *Sobre problemas de prehistoria americana*, en *Acta Americana* (México), VI, 1948, páginas 1-16.
391. *Particularismo y unidad*, en *España Nueva*, 19-V-1948.
392. *Per una doctrina catalana d'Espanya*, en *Servei Català d'Informacions* (París), n.º 2, 25-IX-1948.
393. *La experiencia histórica democrática*, en *Rev. de la Biblioteca Nacional de El Salvador*, época IV, vol. I, 1948, págs. 132-140.
394. *La lliçó del passat*, en *La Nostra Revista*, n.º 26, 1948, págs. 43-46. Texto castellano: *La lección del pasado*, en *Las Españas*, n.º 8, 29-IV-1948.
395. *Azaña: el seu concepte d'Espanya i de Catalunya*, en *La Nostra Revista*, III, n.º 28, 1948, págs. 128-134.
396. *Nosotros catalanes*, en *Las Españas*, III, 29-IV-1948.
397. *La Historia de Europa de Fisher*, en *Realidad* (Buenos Aires), II, n.º 3, 1948, páginas 213-233.
398. *Hacia un nuevo humanismo*, en *Correo de la UNESCO*, I, n.º 3, IV-1948.
399. *Cervantes y un momento crucial de la historia de España*, en *Cuadernos Americanos*, VII, n.º 4, 1948, págs. 152-161.
400. *España y los comienzos de la cultura sefardita*, en *Tribuna Israelita*, IV, número 40, III-1948.
401. *Pompeu Fabra i la Universitat*. Ed. del Servei de Cultura de la Generalitat de Catalunya, París, 1949.
402. *El problema de los orígenes vascos*, en *Eusko-Jakintza* (Bayona), III, 1949, págs. 39-45 (= *Paletnologia*, págs. 1057-1065).
403. *La formazione dei popoli della Spagna*, en *La Parola del Passato* (Nápoles), XI, 1949, págs. 97-129.
404. *L'Espagne, poste avancé du monde arabe*, en *Les Cahiers de l'Est* (Beyruth), n.º 4-5, 1949, págs. 111-119.
405. *Rodas*, en *Tribuna Israelita*, V, n.º 53, 1949, págs. 18-19.
406. Rec.: J. Martínez Santa-Olalla, *Esquema paleontológico de la Península Ibérica* (Madrid, 1946, 2.ª ed.), en *B.B.A.A.*, XII, 1950, páginas 274-276.
407. Rec.: M. R. Sauter, *Prèhistoire de la Méditerranée* (París, Ed. Payot, 1948), en *B.B.A.A.*, XII, 1950, págs. 277-279.
408. *Infiltrações germânicas entre os Celtas peninsulares*, en *Rev. de Guimarães*, LX, 1950, págs. 339-349.
409. *The chronology of Rock-paintings in*

- Spain and in North-Africa, en *The Art Bulletin* (Nueva York), XXXII, 1950, págs. 71-76.
410. *Una guerra entre cartagineses y griegos: La ignorada batalla de Artemisión*, en *Cuadernos de Historia Primitiva*, V, 1950, págs. 43-45.
411. *Una guerra fra cartaginesi e romani in Spagna: la ignorata battaglia di Artemisión*, en *Riv. di Filologia Classica* (Turín), XXVIII, 1950, páginas 313-325.
412. *La aportación hispánica a la cultura y la grandeza de Roma*, en *Las Españas*, número especial, 1950, págs. 24-28.
413. *La orientación de la Universidad. Valor formativo de las Humanidades*, en *Rev. Ecuatoriana de Educación* (Quito), n.º 9, 1950.
414. *Los judíos mallorquines y la cartografía*, en *Tribuna Israelita*, VI, n.º 67, 1950, págs. 8-9 y 28.
415. *Celtas e Ilirios*, en *Zephyrus*, II, 1950, páginas 141-154.
416. *Autour des problèmes de toponymie celtique de l'Espagne*, en *Actes et Mémoires du III Congrès International de Toponymie et Anthroponymie*, III, Lovaina, 1950, págs. 497-507.
417. *Discurso en la sesión inaugural*, en *Actes du I Congrès de la Fédération Internationale des Associations d'Études Classiques*, París, 1950, págs. 28-30.
418. *Mouvements celtiques, essai de reconstitution*, en *Études celtiques*, V, 1950-51, páginas 352-400; VI, 1952-53, págs. 71-126 y 328-355 (= *Paletnología*, págs. 469-641).
419. *Phéniciens et grecs dans l'extrême Occident*, en *La Nouvelle Clío* (Bruselas), n.º 9-10, 1951, págs. 171-296.
420. *Un descubrimiento sensacional: los manuscritos del Mar Muerto*, en *Tribuna Israelita*, n.º 78, 1951, págs. 8-9.
421. *De la España primitiva a la España medieval*, en *Estudios dedicados a Menéndez Pidal*, II, Madrid, 1951, págs. 534-549.
422. (En colab. con J. de C. Serra-Ràfols) *Corpus Vasorum Antiquorum, Espagne*, fasc. 3: *Musée Archéologique de Barcelone*, fasc. 1, B., Institut d'Estudis Catalans, 1951-57, 43 págs., 40 láms.
423. Prólogo a: *Las nacionalidades españolas* de J. Carretero, México, 1952, págs. 15-27.
424. *Problemas de la historia fenicia en el Extremo Occidente*, en *Zephyrus*, III, 1952, páginas 15-30 (= *Paletnología*, págs. 1237-1254).
425. *Catalunya en el món*, en *Presència Catalana*, París, 4 y 9-III-1952.
426. *Congrès International d'Ethnologie européenne et occidentale* (Stckholm, 1951), en *A.I.E.C.*, 1952, págs. 66-68.
427. *El XXIII Congrès International d'Orientalistes* (Istanbul, 1951), en *A.I.E.C.*, 1952, páginas 70-72.
428. *Le problème de l'art rupestre de l'Est de l'Espagne et l'Afrique*, en *Actes du Congrès Panafricain de Préhistoire*, Alger, 1952, págs. 695-699.
429. *Néo-énéolithique espagnol et africain*, en *Actes du Congrès Panafricain de Préhistoire*, Alger, 1952, págs. 503-508.
430. *Les cultures mésolithiques et néolithiques en Belgique*, en *Mélanges Hamal-Nandrin*, Bruselas, 1952, págs. 25-35.
431. *Necrología: P. W. Schmidt*, en *B.B.A.A.*, XV-XVI, 1952, págs. 842-845.
432. *Humanisme européen et humanisme total*, en *Comprendre*, *Rev. de la Société Européenne de Culture* (Venecia), IX, 1953, páginas 75-77.
434. *El II Congrès Panafricà de Prehistòria toire. Notes sur les antécédents propres à faciliter la compréhension de certains aspects de l'Amérique latine*, en *L'originalité des cultures. Son rôle dans la compréhension internationale*, París, UNESCO, 1953, págs. 320-335 (págs. 300-315 de la edición inglesa).
434. *El II Congrès Panafricà de Prehistòria* (Alger, 1952), en *A.I.E.C.*, 1953, págs. 77-78.
435. *El IV Congrès International de Sciences Anthropologiques et Ethnologiques* (Viena, 1952), en *A.I.E.C.*, 1953, págs. 73-74.
436. *Las urnas del Boverot, Almazora, Castellón y las influencias célticas en tierras valencianas*, en *Arch. de Preh. Levantina*, IV, 1953, páginas 187-193, 2 láms.
- 436 bis. (Intervenciones en) Henri Berr, *A la recherche de la mentalité préhistorique*, París, 1953, págs. 31-33, 192-195, 197-198 y 200.
437. *Iberische und Keltiberische Kunst*, en *Handbuch der Archaeologie* de Otto Herbig, II, Munich, 1954, págs. 405-422, 3 figs., 6 láms.
438. Rec.: M. Covarrubias, *The Eagle, the Jaguar and the Serpent* (Nueva York, Borzoi Books, 1954), en *B.B.A.A.*, XVII, 1954, págs. 41-47.
439. Rec.: E. Antevs, *Geochronology of the Deglacial and Neothermal ages* (*The Journal of Geology*, vol. 61, 1953), en *B.B.A.A.*, XV-XVI, 1954, págs. 71-72.
440. Rec.: H. G. Bandi y J. Maringer, *L'art Préhistorique* (Basilea-París, Holbein-Masson, 1952), en *B.B.A.A.*, XV-XVI, 1954, págs. 72-74.
441. Rec.: H. Breuil, *Four hundred centuries of Cave Art* (Montignac, 1952), en *B.B.A.A.*, XV-XVI, 1954, págs. 80-82.
442. *La edad del Bronce de la Península Ibérica*, en *A.E.Arq.*, XXVII, 1954, págs. 45-92.
443. *The Phokaiaans in the Far West: and historical reconstruction*, en *Classical Quarterly*, XXXVIII, Oxford, 1954, págs. 53-59.
444. *Problemas españoles a través de la Historia*, en *Solidaridad Obrera* (París), IV-1954.
445. *Le problème de la céramique ibérique*,

- en *Comptes-rendus de l'Académie des Inscriptions et Belles Lettres*, París, Seances de 1955, págs. 395-401, 6 figs.
446. Trad.: J. B. Trend, *La civilización de España*. Buenos Aires, Ed. Losada, 1955, 204 págs.
447. *Un proceso formativo difícil*, en *Miscelánea de estudios dedicados al Dr. Fernando Ortiz*, I, La Habana, 1955, págs. 249-259.
448. *Una democracia medieval: Cataluña*. México, Ateneo Libertad, 1955, 15 págs.
449. *El Consejo Internacional de la Filosofía y de las ciencias humanas*, en *B.B.A.A.*, XVII, 1955, págs. 60-62.
450. *La cultura de las cuevas en Africa y en España y sus relaciones*, en *I Congreso Arqueológico del Marruecos español (Tetuán, 1953)*, Tetuán, 1955, págs. 139-153.
451. *Les derniers mouvements celtiques en Europe*, en *Études Celtiques*, VII, 1955-56, páginas 147-177 (= *Paletnología*, págs. 643-658).
452. Rec.: F. de Laguna, *Chugach Prehistory. The Archeology of Prince William Sound, Alaska* (Seatttle, 1956), en *B.B.A.A.*, XVII, 1956, págs. 79-85.
453. *El V Congreso Internacional de las Ciencias Antropológicas y Etnológicas en Filadelfia*, en *Bol. Indigenista*, XVI, México, 1956, págs. 254-257.
454. *Asamblea de la Unión Internacional de las Ciencias Antropológicas y Etnológicas*, en *Bol. Indigenista* (México), XVII, 1956, páginas 257-263.
455. *Problemas del neolítico occidental y de su cronología*, en *IV Congreso Internacional de Ciencias Prehistóricas y Protohistóricas (Madrid 1954)*, Zaragoza, 1956, págs. 643-655.
456. *La Espanya de tots*, en *Catalunya* (Buenos Aires), I, 1956, págs. 4-5 y 10.
457. *Esquema de Historia de Cataluña (Catalonia, Catalogne, Cataluña)*, en *Libro Blanco*, Buenos Aires, 1956, págs. 17-25 (texto en inglés, págs. 167-176; texto en francés, págs. 329-337).
458. *Ibères, Basques, Celtes*, en *Orbis* (Lovaina), V, 1956, págs. 329-338; VI, 1957, págs. 126-134 (= *Paletnología*, págs. 1123-1143).
459. *Discurs del President del Consistori dels Jocs Florals de la Llengua Catalana*, en *Jocs Florals de la Llengua Catalana* (Méxic, 1957), México, 1958, págs. 62-68.
460. *Congresos Internacionales de Ciencias Prehistóricas y Protohistóricas*, en *B.B.A.A.*, XIX-XX, 1958, págs. 134-137.
461. *Todavía el problema de la cerámica ibérica*, en *Cuadernos del Inst. de Historia*, serie Antropológica, n.º 2, México, 1958, 132 págs., 32 láms. y 5 cuadros sinópticos.
462. *Necrología de Faustino Ballvé*, México, Ateneo Libertad, 1958, 8 págs.
463. *Asia y América en el Paleolítico Inferior, Supervivencias*, en *Miscellanea Paul Rivet octogenario dicata*, I, México, 1958, págs. 29-45, 4 figs.
464. Prólogo: Pía Laviosa Zambotti, *Origen y difusión de la civilización*, B., Ed. Omega, 1958, págs. 5-8.
465. *El neolítico europeo y sus pueblos: El problema indoeuropeo*, en *Zephyrus*, IX, 1958, págs. 141-162, 10 figs.
466. Rec.: J. F. C. Stone, *Wessex before the Celts*, en *American Anthropologist* (Mensha), LXI, 1959, págs. 911-913.
467. Rec.: K. M. S., *In den Jahren 1950 bis 1956 erschienene Werke zur Kunst der ozeanischen Naturvölker und Altamerikas (Kunstgeschichtliche Anzeigen, II)*, en *B.B.A.A.*, XIX-XX, 1959, págs. 34-38.
468. Rec.: H. Nachtigall, *Tierradentro, Archäologie und Ethnographie einer Kolumbianischen Landschaft* (Zurich, 1955), en *B.B.A.A.*, XIX-XX, 1959, págs. 163-164.
469. *Nota sobre el problema indoeuropeo, en Trabajos de Antropología e Etnología*, XVII (= *Homenagen do Prof. Dr. Mendes Corrêa*), 1959, págs. 209-219.
470. Necrológica: Gordon Childe prehistoriador. *Homenaje a V. Gordon Childe*, en *Seminario de estudios científicos y filosóficos*, UNAM, México, 1959, págs. 322-326.
471. *La Prehistoria del Nuevo Mundo y Centro-América*, en *Actas del XXXIII Congreso Internacional de Americanistas*, I, San José de Costa Rica, 1959, págs. 137-151.
472. *Catalunya i la seva història*, en *Juventut de l'Orfeó Català de Mèxic*, I (1), 1959-60, páginas 4-5; I (2), 20-21; II (3), págs. 4-5.
473. *El problema indoeuropeo*. Con un apéndice de M. Swadesh. México, Universidad, 1960. XIX + 385 págs., 18 mapas.
474. *Cataluña, Castilla, España*, en *Diálogos sobre las Españas*, México, 1960, págs. 27-63.
475. *La Cronología de las Pinturas Rupes- tres Levantinas*, en *Wenner-Gren Foundation for Anthropological Research, Symposia program at Burg Wartenstein* (Austria), 1960, 6 págs.
476. *Mouvements lusaciens et migration pontique*, en *Mélanges Archéologiques offerts a M. W. Antoniewicz*, en *Swiatowit*, I. *Annuaire de l'Institut Préhistorique y Archéologique de l'Université de Varsovie*, XXIII, 1960, págs. 473-477.
477. (Capítulos) *L'Amérique, Paléolithique et Mésolithique y Néolithique et Précolombien*, en (A. Varagnac, dir.) *L'Homme avant l'Écriture*, París, 1960, págs. 165-187 y 340-357, 6 figs., 6 láms., 8 mapas.
478. *Die Vorgeschichte Amerikas und die alte Welt*, en *Bericht über des V Internationalen Kongress für Vor- und Frühgeschichte* (Hamburg, 1958), Berlín, 1961, págs. 124-130.

479. *Das europäische Neolithikum und seine Völker: Die Indogermanenfrage, en Bericht über des V Internationalen Kongress für Vor- und Frühgeschichte (Hamburg, 1958)*, Berlín, 1961, págs. 130-142.
480. *Los substratos lingüísticos y la arqueología en los territorios circummediterráneos*, en *Homenaje al Prof. Pablo Martínez del Río*, México, 1961, págs. 57-61.
481. *Le passage des Pyrénées par Hannibal*, en *Rev. des Études Latines* (París), 1960.
482. *L'expansion du vase campaniforme*, en *Munera archaeologica Iosepho Kostrzewski dicata*, Poznan, 1962, págs. 103-116.
483. *Los problemas del neo-eneolítico y el simposio de 1959*, en *Zephyrus*, XII, 1961, páginas 45-53.
484. (En colab. con R. Lantier) *Les Indo-Européens. Problèmes archéologiques*. París, Payot, 1961, 293 págs., 10 mapas.
485. *Problèmes du néo-énéolithique de la Péninsule Ibérique*, en *Atti del VI Congresso internazionale di Scienze Preistoriche e Protostoriche*, II, Roma, 1962, págs. 340-342.
486. *Notas al libro de H. Thomas sobre la guerra civil española*, en *Ciencias políticas y sociales* (México), n.º 30, 1962, págs. 523-565.
487. *El vaso campaniforme de la cultura pirenaica*, en *Homenaje a Telesforo de Aranzadi* (= *Munibe*, XIV), San Sebastián, 1962, páginas 339-352.
488. Rec.: F. Márquez Miranda, *Siete arqueólogos. Siete Culturas*, en *B.B.A.A.*, XXI-XXII, 1962, págs. 82-87.
489. *Cultura etrusca*, en *Anuario de Historia* (México), III, 1963, págs. 275-284.
490. *L'Art rupestre américain*, en *Comptes-rendus (1962) de l'Académie des Inscriptions et Belles Lettres*, París, 1963, págs. 264-273.
491. *Comentaris a algunes ponències*, en *Problemas de la Prehistoria y de la Arqueología Catalana*, II *Symposium de Prehistoria peninsular* (Barcelona, 8-11 de octubre de 1962), Barcelona, 1963, págs. 281-288.
492. *Die ersten Besiedlungswellen auf dem amerikanischen Kontinent*, en *Saeculum*, XIII, n.º 2, 1963, págs. 121-131.
493. *El problema de España*, en *Cuadernos Americanos*, XXII, n.º 1, enero-febrero 1963, páginas 11-21.
494. *La Prehistoria y los orígenes del hombre americano*. México, Inst. de Investigación Histórica de la Universidad, 1964.
495. *Paralelismos ejemplares en la evolución histórica: Roma y los Iberos*, en *Cuadernos Americanos*, IV, 1964, págs. 135-148 (= *Paletnología*, págs. 1265-1280).
496. *Origens do homem americano (II Encontros Intelectuais de São Paulo, agosto 1961)*, São Paulo, 1964, págs. 55-136.
497. *The chronology of the rock-paintings of the Spanish Levant. La cronología de las pinturas rupestres levantinas*, en (L. Pericot y E. Ripoll, eds.), *Prehistoric Art of the Western Mediterranean and the Sahara*, Viking Fund Publications, n.º 39, Nueva York, 1964, págs. 125-132, 2 figs.
498. *El Próximo Oriente en la Antigüedad*, México, Ed. Pormaca, 1964, IV + 291 págs., 6 mapas.
499. Rec.: Martín Almagro, *Prehistoria*, en *Anales de Antropología* (México), I, 1964, páginas 199-205.
500. *Scavi a Sant Cugat del Vallès (Catalogna). Dal Castrum romano al monasterio attuale*, en *Rendiconti della Pontificia Accademia di Archeologia*, XXXVII, 1964-65, págs. 307-323, 10 figs., 8 planos.
501. *El arte rupestre de América*, en (E. Ripoll, ed.) *Miscelánea en Homenaje al Abate H. Breuil*, I, B., 1965, págs. 269-282, 8 figs., 2 láms. (= *Anales de Antropología*, I, 1946, páginas 29-45).
502. *Early Man in the Western American Arctic Symposium*, en *Anales de Antropología*, II, 1965, págs. 219-223.
503. Rec.: J. D. Jennings y E. Norberck, *Prehistoric Man in the New World*, en *Anales de Antropología*, II, 1965, págs. 235-244.
504. *El pas del Pirineu per Anibal*, en *Homenaje a J. Vicens Vives*, I, B., Facultad de Filosofía y Letras, 1965, págs. 136-141, 2 figs.
505. *Arqueología y lingüística en el problema de los orígenes vascos*, en *Homenaje a D. José Miguel de Barandiarán*, Bilbao, I, 1965, págs. 97-120 (= *Paletnología*, págs. 1091-1116) (= *Anales de Antropología*, II, 1965, págs. 54-56).
506. *La Chronologie de l'art rupestre semi-naturaliste et schématique et la culture mégalithique portugaise*, en *Rev. de la Facultad de Letras*, Lisboa, III, serie n.º 9, 1965, 12 págs.
507. *Les grecs et les Ibères*, en *Le rayonnement des civilisations grèque et romaine sur les cultures périphériques*, en *VIII Congrès International d'Archeologie Classique (París, 1963)*, París, 1965, Ed. Boccard, págs. 111-118 (= *Paletnología*, págs. 1255-1264).
508. *Diario de Excavación (1915-1922)*. Apéndice al libro de F. Pallarés: *El poblado de San Antonio de Ca'aceite*, Bordighera-Barcelona, 1965, págs. 107-141.
509. *La significación del Neolítico circummediterráneo*, en *Pyrenae*, I, 1965, págs. 21-30.
510. *Le néolithique circumméditerranéen*, en *Comptes-rendus de l'Académie des Inscriptions et Belles Lettres*, París, 1965, págs. 365-375.
511. I: *Los griegos y los iberos*. II: *Los*

- soldados ibéricos, agentes de romanización, en *Anuario de Historia* (México), V, 1965, págs. 143-157 y 159-166. Versión francesa: *Mélanges Carcopino*, París, 1966, págs. 141-148 (= *Paletnología*, págs. 1281-1290).
512. *Pueblos e Imperios*, en *Rev. Mexicana de Estudios Antropológicos*, XX, 1966, págs. 9-39.
513. *Réflexions sur les problèmes des Etrusques*, en *Mélanges d'Archéologie et d'Histoire offerts à A. Piganiol*, París, 1966, págs. 637-653, 8 figs.
514. *Sobre el planteamiento del problema vasco*, en *Problemas de la Prehistoria y de la Etnología vascas*, en *IV Symposium de Prehistoria Peninsular*, Pamplona, 1966, págs. 3-6 (= *Paletnología*, págs. 1117-1122).
515. *Cultura megalítica portuguesa y culturas españolas*, en *Rev. de Guimarães*, LXXVI, 1966, págs. 249-306.
516. Rec.: H. Bandi, *Urgeschichte der Eskimo*, en *Anales de Antropología*, III, 1966, páginas 274-279.
517. *El neolítico y la discusión del problema indo-europeo*, en *Anales de Antropología*, III, 1966, págs. 119-156.
518. 1916. *Una escuela de Prehistoria*, en *Pyrenae*, II, 1966, págs. 1-11.
519. *Las relaciones prehistóricas mediterráneas*, en *Anales de Antropología*, IV, 1967, págs. 95-126.
520. *L'Amérique avant Christophe Colomb, Prehistoire et hautes civilisations*, París, Payot, 1967, 27 págs., 76 figs. (cf. n.º 556).
521. Rec.: G. Clark, S. Piggott, *Prehistoric Societies*, en *Anales de Antropología*, IV, 1967, págs. 226-230.
522. Rec.: S. Piggott, *Ancient Europe from the beginin of agriculture to Classical antiquity*, en *Anales de Antropología*, IV, 1967, págs. 250-255.
523. *Civilisation mégalithique portugaise et civilisations espagnoles*, en *L'Anthropologie*, LXXI, 1967, págs. 1-48.
524. *Nuevos aspectos del paleolítico euroasiático en relación con el origen de los cazadores americanos*, en *Anales de Antropología*, V, 1968, págs. 163-179.
525. *Discussion sur le Problème indo-européen*, en *Liber Iosepho Kostrzowski Octogenario A Veneratobus Dicatus*, Varsovia, 1968, páginas 57-67.
526. *La chronologie de l'Art rupestre semi-naturaliste et schématique de la Péninsule Ibérique*, en *La Préhistoire, Problèmes et tendances, Hommage à Raymond Vaufrey*, París, C.N.R.S., 1968, págs. 71-75.
527. *Sobre las raíces de España*, en *Anales de Antropología*, VI, 1969, págs. 9-39.
528. *El teatro y las representaciones teatrales en Grecia y Roma*, en *Cuadernos de lectura popular* (México), 1969, 47 págs.
529. *La cultura de Almería*, en *Pyrenae*, V, 1969, págs. 47-93.
530. *Problemas de la segunda guerra púnica. Los dos Ebro de Carcopino*, en *Homenaje a Elías Serra Ráfols*, La Laguna, 1970, págs. 301-314.
531. *Historia de Oriente*. Universidad Autónoma de México, 1970. Vol. I; 680 págs.; vol. II, en preparación (edición ampliada y puesta al día del n.º 388).
532. *Typen und Chronologie der Glockenbecher*, en *Mitteilungen der Anthropologischen Gesellschaft in Wien*, CL, 1970, págs. 29-36.
533. *Paralelos transpacíficos de las altas culturas americanas y su cronología*, en *Anales de Antropología*, VII, 1970, págs. 43-89.
534. *La América Precolombina*, VII, de la *Nuova storia universale dei Populi e delle civiltà*, Turín, 1970, 578 págs., 30 láms.
535. Rec.: J. Schobinger, *Prehistoria de Sudamérica*, en *Anales de Antropología*, VII, 1970, págs. 323-326.
536. *Ensayo de una visión de conjunto del Neo-Eneolítico europeo*, en *Anales de Antropología*, VIII, 1971, págs. 233-258.
537. *Tipos y cronología del vaso campaniforme*, en *A.E.Arq.*, XLIV, 1971, págs. 1-37.
538. *Transpazifische Parallelen der amerikanischen Hochkultur und ihre Chronologie*, en *Saeculum*, XXII, 1971.
539. *Ferran Soldevila: Gran historiador i gran amic*, en *Serra d'Or*, VII-1971, págs. 17-19.
540. *La Universitat i Catalunya*. Pròleg de Josep de C. Serra-Ráfols. Col. «Llibres a l'abast», n.º 97, B., 1971, 140 págs.
541. Rec.: L. Pericot y J. Maluquer de Motes, *La Humanidad Prehistórica*, en *Anales de Antropología*, VIII, 1971, págs. 331.
542. *Tartessos, fenicios y griegos*, en *Anales de Antropología*, IX, 1972, págs. 225-243.
543. Prólogo al libro de Ambrosi Carrión, *Comte L'Arnaud. Tragèdia en dues parts*, Publicacions de l'Abadia de Montserrat, 1972, páginas 7-11.
544. *Les Phéniciens: leurs prédecesseurs et les étapes de leur colonisation en Occident*, en *Comptes-rendus de l'Académie des Inscriptions et Belles Lettres*, París, 1973, págs. 464-475.
545. *Precedentes y etapas de los Fenicios en Occidente*, en *Anales de Antropología*, X, 1973, págs. 357-402.
546. *La Prehistoria*, en *Diccionario Enciclopédico Salvat Universal*, XVII, 1973, págs. 234-238.
547. *Colonitzacions*, en *In memoriam Carles Riba (1959-1969)*, B., 1973, págs. 91-94.

548. *Navegaciones antiguas y desviaciones de sus rutas. Arqueología e Historia*, en *Ethnica* (B.), n.º 5, 1973, págs. 9-13.
549. *El arte rupestre en las distintas regiones del mundo*, en *Cuadernos Americanos*, n.º 191, 1973, págs. 139-152.
550. *The emigration route of the Indo-Aryans*, en *The Journal of Indo-European Studies*, I, n.º 4, 1973, págs. 513-517.
551. *Prehistoria*. Colec. «Grandes Temas», número 43, B., Salvat, 1974, págs. 8-21 y 82-93.
552. *Historicidad de las leyendas griegas y el lejano Occidente*, en *Anales de Antropología*, XI, 1974, págs. 399-413.
553. *Paletnología de la Península Ibérica. Colección de trabajos sobre los Celtas, Iberos, Vascos, Griegos y Fenicios*. Graz (Austria), Akademische Druck-u. Verlagsanstalt, 1974, 1292, páginas, con figs., láms. y mapas.
554. *Prehistoria de Europa. Las raíces prehistóricas de las culturas de Europa*. Colección Colegio Universitario, V, Madrid, Ed. Istmo, 1975, 1109, págs., con figs. y mapas.
555. *Katalonien in römischen Zeit Aufstieg und Niedergang der Römischen Welt. Geschichte und Kultur Roms in Spiegel der neueren Forschung*, II, 3, Berlín, Verlag Walter de Gruyter, 1975.
556. *La América Prehispánica*. Prólogo de L. Pericot, ed. de R. Martín Tobías, B., Ed. Ariel, 1975, 369 págs., 91 figs., 37 láms.
557. *Fenicios y griegos en la formación de la civilización ibero-tartésica*, en *Anales de Antropología*, XII, 1975, págs. 341-358.
558. Rec.: J. de Mata Carriazo, Tartessos y el Carambolo, en *Anales de Antropología*, XII, 1975, págs. 389-390.
559. Rec.: F. Presedo Velo, *La Dama de Baza*, en *Anales de Antropología*, XII, 1975, págs. 391-393.
560. Rec.: M. Lejeune, *La grande inscription celtibère de Botorrita, Saragosse*, en *Anales de Antropología*, XII, 1975, págs. 395-396.
561. Prólogo al libro de José M.ª Poblet, *Història Bàsica del Catalanisme*, B., ed. Pòrtic, 1975, págs. 9-13.
562. *La España de todos*. Colec. «Hora H», Ed. Seminarios y Ediciones, S. A., Madrid, 1975, 210 páginas.

Pendientes de publicación:

563. *De la Catalunya primitiva a la Catalunya medieval* (Institut d'Estudis Catalans).
564. *Galicia y las relaciones atlánticas en la Edad del Bronce*, en *Homenaje a F. Bouza Brey*.
565. *La fundación y la historia de Emporion*, en *Homenaje a A. García Bellido*.
566. *My archeological research and souvenirs*, en *Antiquity*.
567. *La historicidad de la guerra de Troya y el problema de su cronología*, en *Anuario de Historia*, UNAM.
568. *Posible arte rupestre paleolítico en México*, en *Homenaje a Justino Fernández*, UNAM.
569. *Más de un siglo de Arqueología peninsular y la raíz de sus problemas técnicos*, Instituto Español de Antropología Aplicada, Madrid.