

PUIG SES FORQUES 1958 (SANT ANTONI DE CALONGE)

JOAN MOLLA I CALLÍS, ESTHER LOAISA DALMAU

RESUM: A Sant Antoni de Calonge les Gavarres arriben al mar pel Collet, i al cim de la carena hi ha el Puig ses Forques. Ambdós, el collet i el Puig ses Forques, són l'origen de Sant Antoni. Fa cinquanta anys de l'aixecament del menhir i del dolmen per grups liderats per Lluís Esteva i Pere Caner. La història del segle XV i la toponímia evoquen penes de mort executades en forques. En els segles XVIII i XIX Puig ses Forques forma part del mas Sant Daniel, anomenat en el segle XX mas Falet. Induït pel turisme, aquell mateix any 1958 s'inicien els tràmits de la seva urbanització, i es salva el turó com a zona verda, avui dia un dels punts d'interès per al turisme cultural.

PARAULES CLAU: megàlits, història del dret, turisme cultural

1. INTRODUCCIÓ

1.1. FA 50 ANYS DE L'AIXECAMENT DE MEGÀLITS

Oferim com a annexos I i II sengles documents en castellà¹, sobre els dos aixecaments verificats en el Puig ses Forques l'any 1958, respectivament, al març del menhir i al setembre del dolmen, ambdós a càrrec del Servei Nacional d'Excavacions Arqueològiques, del qual els delegats locals eren a Sant Feliu de Guixols Lluís Esteva Cruañas (1906-94)², i a Calonge Pere Caner Estrany (1922-82)³, qui ho va veure “de gran interès para el turismo”.

¹ Arxiu Històric Municipal de Sant Feliu de Guixols, fons Lluís Esteva i Cruañas.

² PALLÍ, Lluís i ESTEVA Elena (1995) “Bibliografia cronològica de Lluís Esteva i Cruañas”, *Estudis de Baix Empordà* núm. 14, Sant Feliu de Guixols, pàgines 19-35.

³ “L'obra completa de Pere Caner Estrany”, recopilació de tot el que es troba a la biblioteca de casa seva, a cura d'ALBERT VILAR, pàgines 9-84 de la *Miscel·lània Pere Caner*, publicació de l'Institut d'Estudis de Baix Empordà, Sant Feliu de Guixols, 2007.



L'expansió de Sant Antoni d'ençà 1958 s'ha produït cap a la carena de Sant Daniel. Un dels seus turons és el Puig ses Forques.

Mancances i deformacions de la memòria oral fan que avui la historiografia local de l'època franquista tingui encara un llarg camí per recórrer⁴. També és freqüent trobar-se amb anàlisis de la història catalana dels cinquanta del segle XX (uns anys de transició econòmica) que prescindeixen de la influència de les dinàmiques política i social espanyola⁵ i europea, com si d'un país aïllat es tractés.

Convé, doncs, recordar que aquell any 1958, Catalunya formava part del centralitzat Estat espanyol, regit pel general Francisco Franco. Segons el cens de 1960, Espanya tenia 30,43 milions d'habitants, dels quals un 38,11% constituïa la seva població activa. La seva distribució per sectors era: agrícola 39,70%, industrial 32,98%; i serveis 27,32%, entre ells el turisme. D'un total d'1,26 milions de turistes arribats de l'estranger a Espanya en el 1951, es passà en deu anys a 7,45 milions en el 1961; i una de les seves zones turístiques era la nostra, la Costa Brava, d'aquí que Pere Caner somiés fa ja 50 anys en la promoció del turisme cultural.

⁴ Trobem uns apunts a la monografia local *Calonge i Sant Antoni*, de diversos autors del Centre d'Estudis Calongins COLÓNICO, núm. 121 dels Quaderns de la Revista de Girona, 2005: Orígens de Sant Antoni (pàgines 30-31), el franquisme (pàg. 70-71), el turisme (pàg. 74-75) i el desenvolupament de Sant Antoni (pàg. 78-79).

⁵ TAMAMES, Ramon (1974): *Introducció a la economia espanyola*, 9^a edició, Alianza Editorial, Madrid. Obra que reflecteix la transició econòmica, en aquells anys 50 del segle XX, cap a una obertura a l'exterior: pàgines 27 a 48 sobre població; pàgines 307-309 sobre el Pla d'estabilització de 1959 i Europa; i pàgines 379 a 384 sobre el turisme.



Rètols d'informació turística al Puig ses Forques. A l'esquerra carrer del Menhir amb salets. A la dreta part de l'antic bosc conservat com a zona verda.

Aquell mateix any 1958 es posà en funcionament el Mercat Comú Europeu (amb només sis estats), i Espanya amb el seu Pla d'estabilització de 1959 s'obrí econòmicament a l'exterior.

1.2. ÀMBIT DE L'ESTUDI

Tal com indica el seu títol, l'hem centrat en aquell turó de la carena de Sant Daniel, en altres temps rústic, pròxim a Sant Antoni de Calonge, conegut com Puig ses Forques, que de la prehistòria conserva un dolmen i un menhir (infra §2). La seva toponímia evoca execucions de la pena de mort (§3). En el segle XIX era una de les peces de terra o bosc integrants del mas Sant Daniel, també anomenat mas Falet (§4). A la segona meitat del segle XX es construí l'actual urbanització Puig ses Forques (§5), i el conjunt megalític es visita ara en una de les rutes turístiques locals (§6).

2. EL CONJUNT MEGALÍTIC

2.1. QUATRE MIL-LENNIS DE VIDA HUMANA A SANT ANTONI

Simplificant, les formes de vida nòmada dels homes caçadors i recol·lectors, amb una economia només de subsistència (paleolític i epipaleolític), donarem pas a un nou sistema de vida més sedentari (neolític), amb una rudimentària economia de producció, basada en la ramaderia i l'agricultura; en un procés gradual de perfeccionament dels estris, va

aparèixer la primera ceràmica, i també s'iniciaren els ritus funeraris.

Tot i que la cronologia dels successius períodes neolític, calcolític (primera època de l'ús del metall, el coure) i bronze (aliatge de coure i estany), ha sigut qüestionada per dificultat en la datació dels materials, es creu que al nord-est de Catalunya va ser cap al 3500 a.C. (neolític mitjà) quan s'inicià la construcció de monuments funeraris amb pedres grans, els megàlits ⁶, que caracteritzen també el neolític final i el calcolític, fins a 1800 a.C. Sembla que el dolmen i el menhir de Puig ses Forques pertanyen al calcolític.

2.2. MARC DE LA HISTÒRIA DE L'ARQUEOLOGIA LOCAL

El primer terç del segle XX fou el període en què l'arqueologia a l'Estat espanyol assolí la seva majoria d'edat, a causa de la vinculació a la Universitat⁷ i la promulgació de la Llei d'excavacions de 7 de juliol de 1911⁸. En aquest procés, al nostre país li donà impuls la Mancomunitat de Catalunya (1914-1923), sota la direcció del professor de la Universitat de Barcelona i pare de la nostra prehistòria Pere Bosch Gimpera (1891-1974), amb un grup de col·laboradors i deixebles, entre els quals Maties Pallarés Gil (1874-1924) i el fill de Girona i professor de la Universitat de Barcelona Lluís Pericot Garcia (1899-1978).

Manuel Cazorro Ruiz havia arribat a Girona l'any 1897 com a professor de l'Institut, tenia bagatge de recerca en el camp de les ciències naturals, que anys posteriors amplià cap a l'arqueologia, i la Junta para la ampliación de Estudios e Investigaciones Científicas publicà a Madrid l'any 1912 un llibre seu sobre els monuments megalítics de la província de Girona. Però es traslladà a Barcelona el curs 1913-14, i quedà desvinculat de l'arqueologia de les Gavarres.

⁶ *Diccionari d'història de Catalunya*, Edicions 62, Barcelona, 1999; veus *cultura megalítica o megalitisme* (pàgina 675); *menhir* (pàgina 677); i *dolmen* (pàgina 358); per ENRIQUETA PONS, del Centre d'Investigacions Arqueològiques de Girona; i per JOSEP TARRÚS, del Museu Comarcal i Arqueològic de Banyoles.

⁷ AICART, Francesc (2006): *Agustí Casas i l'arqueologia de les Gavarres*, Consorci de les Gavarres, Monells; pàgines 13-17, breu història de l'arqueologia catalana fins 1925; pàgines 63-68, l'obra de Manuel Cazorro; pàgines 80-86, Pere Bosch i Lluís Pericot; i a l'epíleg, pàgines 91-95, Lluís Barceló, Miquel Oliva, Lluís Esteva i Pere Caner.

⁸ Referència núm. 23155 del *Nuevo Diccionario de Legislación*, tom XVII, Editorial Aranzadi, Pamplona, 1977. Per a retrocedir al Ministerio de Educación Nacional de 1962 i aproximar-nos a la seva protecció escolar i el seu foment de les ciències i les arts, AURELIO GUAITA, catedràtic d'Universitat, *Derecho Administrativo Especial*, volum II, Librería General, Zaragoza, 1965, pàgines 123-133



Bust en record de Miquel Oliva Prat en el poblat ibèric d'Ullastret

Lluís Barceló Bou (Cruilles 1874-Calonge 1951)⁹, fou nomenat fill adoptiu de Palamós i la biblioteca municipal porta el seu nom. Autodidacte, treballà d'escriptor, i en el temps lliure es dedicava a la investigació històrica i l'arqueologia. Cal destacar-ne el descobriment i la primera excavació del poblat ibèric de Castell. Al llarg de molts anys va ser el conservador del museu Cau de la Costa Brava (1920-87).

Per les responsabilitats assolides com a rector de la Universitat Autònoma i com a conseller de la Generalitat de Catalunya sota el règim republicà (1931-39), s'exilià a Mèxic Pere Bosch Gimpera. En els difícils temps de la postguerra Lluís Pericot Garcia es converteix

en el mestre d'una generació d'arqueòlegs, i pel seu prestigi presidí congressos internacionals en els anys 1954, 1963 i 1964.

Però haurem d'esperar als cinquanta, amb una diferent organització arqueològica a l'àmbit estatal (infra §2-3), que a la província de Girona fou dirigida per Miquel Oliva Prat (1922-1974), perquè comenci un nou període d'excavacions a les Gavarres, el més fecund en la història de l'arqueologia del massís. Esperonat per Lluís Pericot, i també per Miquel Oliva, Lluís Esteva encapçalarà aquesta nova etapa i reprendrà la recerca, que havia quedat interrompuda, a la qual s'incorporaran un bon nombre de col·laboradors, sota el paraigües legal de Comisaria local de Excavaciones Arqueológicas de Sant Feliu de Guíxols (1955). A Calonge sorgirà un altre nucli d'investigació arqueològica, encapçalat per Pere Caner.

Seran uns anys de noves descobertes, però també de recuperació dels

⁹ Jutjat de Pau de Calonge, Registre Civil, inscripció núm. 39, de defunció, de 12 de desembre de 1951. Vegeu pàgina 89 de la monografia local "*Palamós*", autors ROSA MARIA MEDIR i CARLES SAPENA, núm. 15 dels Quaderns de la Revista de Girona, 1988. També PERE TRIJUEQUE, "*Breu recull de la història de Palamós*", edició de l'Ajuntament de Palamós, 2000, pàgines 7 i 135.



Don Joaquín Ruiz-Giménez rep l'agraïment de les escoles nacionals de Sant Antoni en un acte celebrat el setembre de 1957 a la Germandat Artur Mundet. Fotografia de Maria Dalmau Pujolà.

estudis que havien iniciat els pioners de l'arqueologia a les Gavarres sobre jaciments, entre els quals ja figurava el dolmen de Puig ses Forques. En aquest context, vegeu doncs l'annex II, un estudi arqueològic de fa mig segle, però sense data ni signatura, amb lema MEGALITO, del fons Lluís Esteva, tal vegada fruit de la col·laboració amb Pere Caner. No reproduïm de l'original petits fragments, ni moltes figures que l'estudi cita, ni les notes a peu de pàgina, llevat de dues.

2.3. LA DIRECCIÓ GENERAL DE BELLES ARTS DE L'ESTAT ESPANYOL CAP AL 1962

En general a la major part dels països fa mig segle existia un Ministeri d'Educació Nacional, si bé en el Regne Unit de Gran Bretanya i Irlanda n'hi funcionaven tres: un per a Anglaterra, un altre per a Escòcia i el tercer per a Irlanda del Nord; i els estats federals solien deixar aquestes qüestions als seus estats membres. Però a pesar de la nostra varietat territorial en llengües i arrels històriques, com a la veïna República Francesa, a l'Estat espanyol, regit en aquells moments pel general Francisco Franco, quasi tots els serveis relatius a l'ordre cultural i docent depenien del Ministeri d'Educació Nacional amb seu a Madrid.

En aquell Ministeri d'Educació Nacional existien set direccions generals, una d'elles la de Belles Arts, creada en el 1915 per a, entre altres tasques, la defensa, conservació i acreixement del Patrimoni Històric-artístic Nacional. Regulat aquest per la Llei de 13 de maig de 1933, estava integrat pel conjunt de mobles o immobles d'interès artístic, històric, paleontològic o arqueològic; fins i tot els pertanyents a particulars estaven subjectes a diverses restriccions per a garantir la seva funció cultural. Pel Decret de 2 de desembre de 1955 es regulà el Servei Nacional d'Excavacions Arqueològiques, al qual Pere Caner es va adherir (infra §2-4).

Vinculades al Ministeri d'Educació Nacional, en l'àmbit local, amb caràcter consultiu, de proposta o de coordinació, funcionaven les Comissions Provincials Delegades d'Acció Cultural, presidides pels governadors civils; i les Juntes Municipals d'Ensenyament, presidides pels alcaldes, que podien multar les faltes d'assistència escolar.

Per a municipis com Calonge, de menys de 10.000 habitants, la Llei de règim local de 24 de juny de 1955 reservà el nomenament del seu Alcalde al governador civil de Girona, Josep Pagès Costart, entre 1956 i 1962, qui anomenà el 1959 Agustí Faig Pericay alcalde de Calonge, en substitució de Sixte Palet Gispert, que ho era des de 1946.

Presidit pel ministre d'Educació Nacional, el Consell Superior d'Investigacions Científiques era un organisme autònom, i estava dividit en diversos patronats i instituts, segons les diferents branques de la ciència i de la investigació, repartits pel territori espanyol. El Patronat José María Quadrado, d'Investigacions i Estudis Locals, fou creat per Decret de 9 de gener de 1948. En els successius Annals de l'Institut d'Estudis Gironins publicaren articles Lluís Barceló, Lluís Esteva i Pere Caner, aquest des de 1949.

En el 1964 editaren conjuntament l'Institut Espanyol de Prehistòria del Consell Superior d'Investigacions Científiques (Departament de Barcelona) i el Servei d'Investigacions Arqueològiques de la Diputació de Girona, el volum I de *Sepulcros megalíticos de las Gabarras*, llibre amb pròleg de Lluís Pericot, l'autor del qual, Lluís Esteva, sistematitzà la informació, entre altres de la zona, sobre el dolmen de Puig ses Forques, resum de la qual divulguem ara en l'annex II.

Foren ministres d'Educació Nacional, entre juliol de 1951 i la crisi de febrer de 1956, Joaquín Ruiz-Giménez Cortés, que estueja a Sant Antoni de Calonge (infra §4-2), substituït per Jesús Rubio García-Mina fins a juliol de 1962.

2.4. PERE CANER DINS L'ORGANITZACIÓ ARQUEOLÒGICA GIRONINA DE FA MIG SEGLE

Lluís Esteva, en el seu pròleg de *La Vall de Calonge* de Pere Caner, cita el *Noticario Arqueológico Hispánico* de l'any 1955, editat per la Comissaria General d'Excavacions Arqueològiques de Madrid, que publicà els noms del seu equip a les terres gironines: Miquel Oliva, comissari provincial; Josep Maria Corominas, comissari local de Banyoles; Lluís Esteva, comissari local de Sant Feliu de Guíxols; i com a col·laboradors, Francesc Riuró de Girona, i Pere Caner de Calonge, el qual dos anys després va ser nomenat delegat local del Servei Nacional d'Excavacions Arqueològiques.

Pere Caner mai quedà aïllat a Calonge. Així per exemple el número 1 del Butlletí de la Delegació Local del Servei Nacional d'Excavacions Arqueològiques, aparegut el juliol de 1961, donava compte que s'assistí l'anterior 11 de juny al IV Congrés Arqueològic de la Delegació de Zona de Catalunya i Balears, a Vilafranca del Penedès. Aquest Butlletí constava solament de quatre pàgines, la portada i el noticiari amb l'idioma oficial castellà, però dos articles ja amb català.

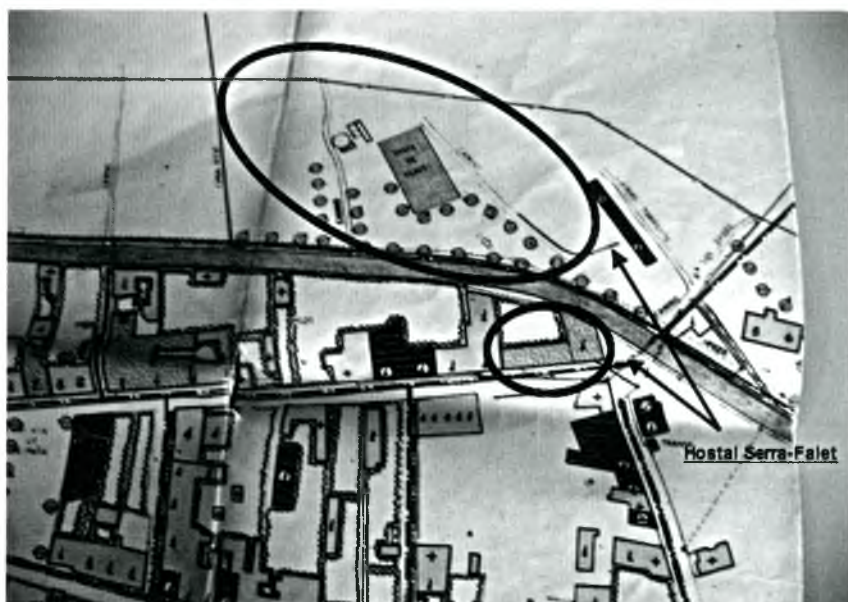
Un altre exemple és la dotzena de breus articles escrits per Pere Caner entre juliol de 1957 i juliol de 1959, prenent posició en el debat geopolític i historiogràfic nacional d'aquella època. Aconseguí publicar-ne set a la revista *Proa* de Palamós, l'últim "La Reconquesta es un mito" (gener 1966).

2.5. L'AIXECAMENT DEL MENHIR EL MARÇ DE 1958

Menhir és una paraula d'origen celta, *pedra llarga*, consisteix en una pedra grossa clavada a terra verticalment, quasi sempre trobada a indrets on hi ha dòlmens (supra §2-1). Segons una hipòtesi sobre aquesta època prehistòrica, a Catalunya els menhirs aïllats solen assenyalar un territori.

La revista *Ancora* de Sant Feliu de Guíxols publicà el 17 d'abril de 1958 un article de Lluís Esteva, de difusió de la "Reposició del menhir de Puig ses Forques, en el término de Calonge", on la descriu i celebra que es degué a una feliç unió de voluntats comarcal. Entre la seva documentació trobarem un guió manuscrit i firmat per Pere Caner (annex I).

A un quart de nou del dia 23 de març de 1958 començaren els treballs de la reposició del menhir, tasca gens fàcil dirigida per experts de Sant Feliu de Guíxols, executada en bona part per altres col·laboradors de dita localitat, a presència de Lluís Saliné de Bordils, propietari d'aquell bosc, que pertanyé al mas Falet (infra §4-1). L'Ajuntament de Sant Feliu els facilità un camió i eines



Hostal Serra-Falet de Sant Antoni, amb les seves pistes de tennis a l'altre cantó de la carretera, situats sobre un plànol informatiu del Pla general de 1970.

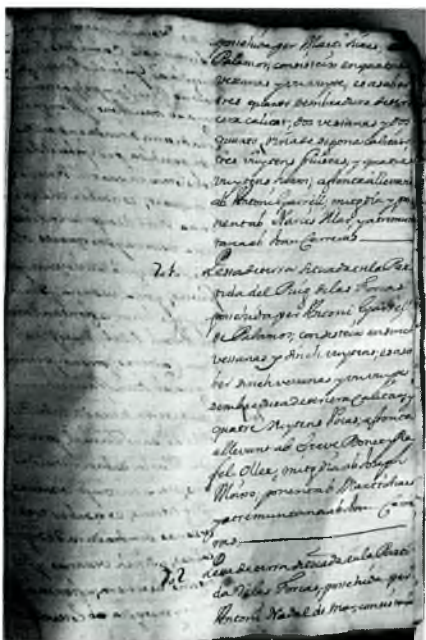
El grup de Palamós, sota la protecció del Museu Cau de la Co. ta Brava, tingué cura de fer estassar prèviament els voltants tan del dolmen com del menhir, i la fàbrica Vincke facilità aparells.

De Calonge i de Sant Antoni participaren activament Pere Caner i els seus col·laboradors Josep Gendrau i Josep Cargol, veïns de Sant Daniel, en especial Domènec Ribot; i un carro per transportar els materials fins al peu del menhir, posat a disposició per Francesc Pujol, del Collet de Sant Antoni. La reposició conclogué a les quatre de la tarda; acte seguit l'alcalde de Calonge, Sixte Palet, obsequià amb un vi d'honor a l'Hostal Serra-Falet de Sant Antoni (infra §5-1)

3. EXECUCIONS DE PENES DE MORT ?

3.1. EL TOPÒNIM PUIG SES FORQUES

Per ara no tenim notícies de documents sobre execucions concretes de condemnats a penes de mort en el Puig ses Forques de Sant Antoni de Calonge, però la seva toponímia les evoca i a més concorda amb la historiografia general.



Pàgina d'un volum de 1734 del Cadastre de Patiño, amb el topònim "Puig de las Forcas". Arxiu Històric Municipal de Calonge

A l'Arxiu Històric Municipal de Calonge, hem localitzat aquesta toponímia en la descripció, en català d'aquella època, de la parcel·la rústica 701 del cadastre de Patiño¹⁰, versió 1734: "Pessa de terra situada en la Partida del Puig de las Forcas; posehida per Antoni Garrell de Palamós; consisteix en sinch vessanas y sinch vuytens..."

El mateix paratge comprenia també les parcel·les rústiques 702 i 703, que pertanyien respectivament a Antoni Nadal de Mar i Gabriel Rosell. Les tres descripcions ens aproximen al paisatge que en el 1734 tenia el Puig ses Forques: diversos trossos de sembrats, fruiters, vinya i oliveres, amb camí i envoltats d'erms i roques.

En el 1734 l'actual Sant Antoni estava naixent i encara no l'havien batejat així, sinó que a alguns dels seus pocs habitants els deien "de Mar". Un d'ells fou Antoni Nadal de Mar, qui a més d'aquesta parcel·la en el Puig ses Forques, tenia la 732: "Pessa de terra dita la Torre Lloreta de Mar, posehida per Antoni Nadal de Mar...: afronta a llevant ab las Rocas de Mar; migdia i ponent ab los arenals del Mar; y a tremuntana ab lo Rech Madral y lo camí real".

És inqüestionable que el topònim Puig ses Forques, ortografia a part, té una antiguitat d'almenys tres segles, la qual cosa ens porta a indagar el Dret Penal del segle XV a Calonge.

¹⁰ MOLLA, Joan (2000): "Tres fites en la història agrària de Calonge: 1734, 1882 i 1970", *Estudis del Baix Empordà* núm. 19, Sant Feliu de Guixols, pàgines 185-189, sobre el Cadastre de Patiño.



Turó del Puig ses Forques. Al fons, el dolmen.

3.2. COMPETÈNCIA DEL BATLLE DE LA VILA REIAL DE CALONGE

Sota el feudalisme, símbols repressius de la més alta justícia senyorial eren les forques alçades als termes, just a la línia divisòria del domini¹¹, cas del Puig ses Forques, dins del terme de Calonge¹², però a prop del de Palamós.

L'alta justícia s'ha equiparat sovint al "*mer imperi*" o dret d'espasa, i era la que permetia imposar pena de mort, d'exili o de mutilació de membres. Els quatre delictes concrets considerats com a competència de l'alta justícia foren el segrest, l'incendi, l'agressió en camí i el crim d'homicidi¹³.

L'any 1437, Alfons el Magnànim concedeix a la vila de Calonge que tingui batlle per si (separat de la batllia de Palamós), amb plena jurisdic-

¹¹ BATLLE, Carme (2004): *Història de Catalunya*, volum 3, l'expansió baixmedieval (segles XIII-XV), Edicions 62, Barcelona, setena edició, pàgina 264.

¹² FORT, Joan (2006): *Els noms de llocs*, Quaderns de la Revista de Girona, núm. 123, recull el Puig de les Forques de Calonge a la pàgina 39.

¹³ *Diccionari d'història de Catalunya*, Edicions 62, Barcelona, 1999, JESÚS LALINDE, jurista, veus: mer i mixt imperi (pàgina 562); alta i baixa justícia (pàgina 598).

ció civil i criminal (mer i mixt imperi), i per tant: “plantar e fer plantar costells e forques en aquells lochs que’s voldran del di terme, en los quals costells e forques puxen esser posats e penjats los delats que ho merexeren”¹⁴.

Entre els monuments medievals, l’any 1980 Pere Caner relacionà “Basament de les forques destinades a ajusticiar”, al Puig ses Forques (Sant Daniel)¹⁵. Segons diu Matías Pallarés l’any 1915 (vegeu l’apèndix segon de l’annex núm. II): “en son cim hi havia vestigis d’obra de morter, restes dels fonaments de les forques; allí mateix hi havia un menhir caigut o tirat en aixecar les forques que l’hi ha donat el nom al turó”

Els segles XVI i XVII, densos de significació i de transformacions històriques a Catalunya, si ens limitem a l’esfera del dret, apareixen en canvi com una certa continuació del període baixmedieval, fins la mutilació del sistema jurídic de Catalunya, sotmesa a Castella per Felip V, després de l’11 de setembre de 1714, mitjançant el famós “*Decreto de Nueva Planta*” de la seva Audiència, de 16 de gener de 1716¹⁶.

3.3 ABOLICIÓ L’ANY 1828 DE LES EXECUCIONS EN FORQUES

L’origen de l’actual Dret Penal s’ha de buscar en el segle XIX, influït en els seus començaments per les idees de la Il·lustració, crítiques amb la cruesa de les penes de l’Antic Règim i amb la seva arbitrària imposició. Paral·lelament, a l’àmbit local s’advocava la supressió del feudalisme¹⁷.

En aquella Espanya es canvià la manera d’aplicar la pena de mort. Ferran VII en el 1828 definitivament substituï la forca pel garrot, per evitar tot allò macabre d’aquella i accelerar la mort del reu. El procediment d’executar amb el garrot es mantingué vigent fins l’abolició de la pena de mort per l’article 15 de la Constitució Espanyola de 1978 (si bé estigué suprimida en el 1932-34, durant la II República). Fou freqüent la

¹⁴ VILAR, Maria (2003): “El règim municipal de Calonge al segle XV”, *Estudis del Baix Empordà* núm. 22, Sant Feliu de Guíxols, capítols VIII, VIII (sic) i XIII (sic), pàgines 115 i 116.

¹⁵ MOLLA, Joan i LOAISA Esther (2007): “Reminiscències feudals al Baix Empordà cap al 1907”, *Miscel·lània Pere Caner*, publicació de l’Institut d’Estudis del Baix Empordà, Sant Feliu de Guíxols, pàgina 161.

¹⁶ A mitjan segle XX fou catedràtic d’universitat, i membre de les Reials Acadèmies de Ciències Morals i Polítiques, i de Jurisprudència i Legislació, EUGENIO CUELLO CALÓN, qui en el seu *Derecho Penal*, tom I (part general), 15ª edició, Bosch, Barcelona, 1968, ens introduï en l’històric Dret Penal de Catalunya, pàgines 127-132 fins el segle XII, i pàgines 141-144 pels segles XIII-XVII.

¹⁷ Sobre l’abolició del feudalisme a Calonge, vegeu pàgines 133-137 de l’article citat a la nota 15.

seva aplicació? Oferim una estadística sobre un dels delictes comuns¹⁸ en temps de pau (els militars tingueren el seu propi Dret Penal), en la figura núm. 1:

BIENNI	CAUSES	PENA DE MORT	INDULTS	EXECUCIONS	PERCENTATGE
1953-54	28	13	6	7	25,0
1955-56	22	7	4	3	13,6
1957-58	12	11	8	3	25,0
1959-60	14	1	–	1	7,1
1961-62	16	1	1	–	0,0
1963-64	8	–	–	–	0,0

Figura núm. 1: Penes de mort, però només les imposades per robatori amb homicidi, a Espanya entre 1953 i 1964. Font: José María Rodríguez Devesa i elaboració pròpia

Si per cas fa segles hagué execucions en el Puig ses Forques, sens dubte foren públiques. També en lloc públic s'aplicà el garrot en l'Espanya del segle XIX, però en el 1900 una llei manà executar les penes de mort en l'interior de les presons.

4. MAS FALET I MAS S'ARREL 1958

4.1. EL TOPÒNIM SANT DANIEL: L'ERMITA, L'ALDEA I EL MAS

L'ermita de Sant Daniel¹⁹, avui en runes, és al cim d'un turó a la part oriental del terme municipal de Calonge, vora a Sant Antoni, i amb vistes al Pla.

En català antic, aldea era un poblat sense jurisdicció pròpia. Cap al 1830 l'administració del duc de Sessa, dins el terme de Calonge, qualificava d'aldea tant Sant Daniel com Sant Antoni, ja amb 70 o 80 cases.

Hem consultat el llibre 1 destinat al terme de Calonge en l'actual Registre de la Propietat, i apareix una finca amb la següent anotació ini-

¹⁸ La controvèrsia sobre la legitimitat de la pena de mort s'inicià fa dos segles, i actualment segueix sent una polèmica viva (moral i política) en molts països del món, per exemple Estats Units d'Amèrica. En la segona meitat del segle XX fou catedràtic d'universitat, i sistematitzà aquest debat entre partidaris i adversaris de la pena de mort, JOSEP MARIA RODRÍGUEZ DEVESA en la seva obra *Derecho Penal Español. Parte General*, 17^a edició, Dykinson, Madrid, 1994, pàgines 891-901.

¹⁹ AYMAR, Jaume (1984): "L'ermita de Sant Daniel de Calonge", *Estudis de Baix Empordà* núm. 3, Sant Feliu de Guíxols, pàgines 117 a 128.



Encara es conserven costums pageses en els hortets de Sant Daniel.

cial de l'any 1863: "Casa sita en el vecindario de San Daniel de la villa de Calonge, calle de la Marieta, señalada con el número ocho"²⁰. I un veïnat és un grup de cases de camp o d'altres habitatges units o propers entre ells, que constitueixen un nucli de població.

Un mas és un producte de la història, la unitat d'explotació agrària tradicional, integrada pels conreus (cereals, vinyes, oliveres, horts i boscos) i per la masia (casa de camp amb estables, celler, magatzems, era, etc.). L'ideal seria la masia isolada que té totes les terres al seu voltant²¹.

Resumint, a mitjan segle XIX aquest nucli pagès de Sant Daniel, comptava amb la seva propera ermita, amb el carrer també de Sant Daniel i amb l'altre carrer de la Marieta, i en els afores, cap al mar, amb el llavors mas Sant Daniel, entre altres masies disseminades pel paratge.

El menhir i el dolmen del Puig ses Forques estaven en el bosc de l'antic mas Sant Daniel, el gener de l'any 1958 ja anomenat mas Falet²²; era la parcel·la núm. 133 del polígon núm. 11 del Cadastre de Rústega del terme de Calonge²³; era propietat aquesta finca, la meitat nord de Lluís Saliné Comas, de Bordils, i la meitat sud (amb la masia), de la Compañia

²⁰ Registre de la Propietat de Palamós, tom 4 de l'arxiu, llibre 1 de Calonge, foli 81, finca número 21, en el 1863 anotada a favor d'Antoni Ribot Molla, fins que en el 1914 la donà al seu nét Domènec Ribot Oliver, qui el 1958 col·laborà en la reposició del menhir del Puig ses Forques.

²¹ *Masies de Catalunya*, Fundació Caixa de Manresa i Angle Editorial, Manresa, 2003. Cal evitar la possible idealització del món rural, deguda a l'impacte de moltes fotografies excel·lents tirades només a masos rics, per PERE PASCUAL i ROSINA RAMÍREZ. El text històric, en canvi, és de LLORENÇ FERRER ALÓS, vinculat amb la recerca de la Universitat de Girona, i professor de la Universitat de Barcelona.

²² Registre de la Propietat de Palamós, finques núm. 3506 i núm. 3507 de Calonge, folis 162 i 166 del tom 1517. Vegeu nota 34.

²³ Arxiu Històric Municipal de Calonge: *Catastro de la Riqueza Rústica*, de l'any 1958, però còpia d'abril de 1962, parcel·les 133 i 134 del polígon 11.

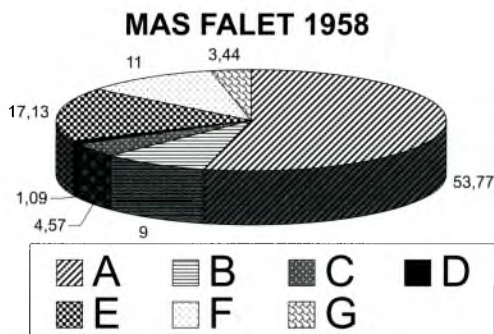


Figura núm. 2: Cultius de l'antic mas Falet: (A) cereal de secà 12 ha. 43 a. 36 ca.; (B) vinya 2 ha. 08 a. 23 ca.; (C) olivar 1 ha. 05 a. 72 ca.; (D) fruiters de secà 25 a. 10 ca.; (E) boscos mixtos de suros i pins 3 ha. 96 a. 08 ca.; (F) matolls 2 ha. 54 a. 35 ca.; (G) pastures 79 a. 60 ca. Percentatges dels cultius dins la figura. Sense cultiu, masia inclosa, 1 ha. 42 a. 79 ca. Total 24 ha. 55 a. 23 ca.- Font: Cadastre de Rústica 1958 i elaboració pròpia.

Hispano Americana Fomento Inversiones Turísticas, Sociedad Anónima, anagrama CHAFITSA, de Torroella de Montgrí.

En l'actual Registre de la Propietat també hem localitzat una altra peça de terra del mateix paratge Puig ses Forques, la qual fou fins el 1913 de l'antic mas Sant Antoni²⁴, que no hem de confondre amb el Collet de Sant Antoni. Es tracta de la confrontant parcel·la cadastral rústega núm.

134 del polígon núm. 11, cultivada amb cereal de secà, que Josep Burniol Funallet, de Sant Antoni, vengué a Lluís Saliné Comas en el 1960, qui l'incorporà a la projectada Urbanització Puig ses Forques (infra §5-2).

Intentem aproximar-nos al paisatge del mas Falet 1958 oferint esquemàticament dels seus cultius en la figura núm. 2 amb els seus percentatges detallats, i en la figura núm. 3 amb un croquis per a situar-los agrupats en les tres visuals de camps, vinyes i boscos.

Els cultius agrícoles, tots de secà, ocupen 15,82 hectàrees (unes 72 vessanes, el doble del que és normal a Calonge), complementats per un bosc de 7,30 hectàrees (unes 33 vessanes, dimensió corrent en la perifèria de les Gavarres). Estaven sense cultivar 1,42 hectàrees, incloent una masia de muntanya, rústega, seca, voltada de pedruscall, revellida, segons Pere Caner a *La terra i l'esperit*, avui un altre exemple de masia rehabilitada per a segona residència.

²⁴ Registre de la Propietat de Palamós, finca núm. 2985 de Calonge, foli 105 del tom 1159. Vegeu nota 34.

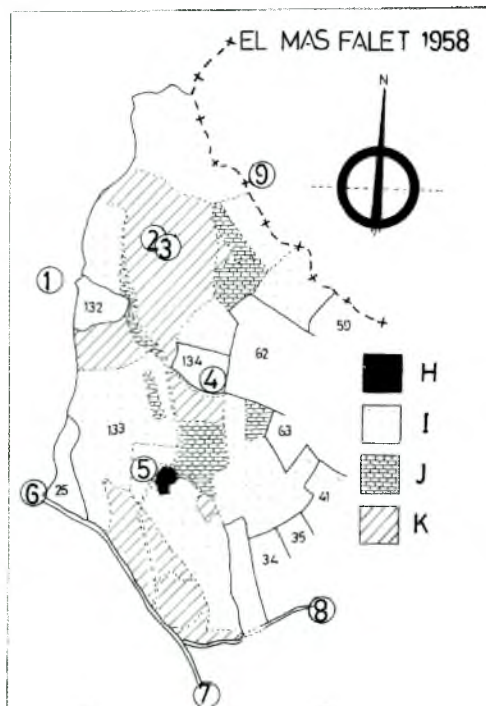


Figura núm. 3: Croquis del mas Falet: (H) masia amb era i altres espais; (I) camps de conreu; (J) vinyes; (K) boscos; (1) Sant Daniel; (2) menhir del Puig ses Forques; (3) dolmen; (4) camp de conreu de l'antic mas Sant Antoni; (5) espais propers a la masia, a l'altre cantó del camí; (6) camí públic cap a Calonge; (7) camí públic cap a Sant Antoni; (8) camí públic cap a Palamós; (9) divisòria entre els termes municipals de Calonge i de Palamós.- Font: Cadastre de Rústica 1958 i elaboració pròpia

4.2. DON JOAQUÍN RUIZ-GIMÉNEZ POSA ARRELS A SANT ANTONI

Certament l'estatut científic de la història inclou un distanciament del passat que es pretén estudiar²⁵. Amb tot, una síntesi provisional dels fets immediats és desitjable, i també possible amb coneixements d'altres disciplines sobre el temps present, com la geografia, la sociologia i l'evolució del dret.

Don Joaquín Ruiz-Giménez, tal com se l'anomena en les nostres contrades, és una persona polifacètica, d'una gran volada intel·lectual i humanitària. Aquest tarannà l'ha ajudat a establir arrels en el seu lloc d'estiu, no només perquè s'ha apropiat a la gent del poble i ha volgut voluntàriament aprendre la seva cultura, sinó també perquè ha facilitat els mitjans necessaris per instruir-los (l'any

1955 inaugura les escoles nacionals de Sant Antoni) i convertir-los en ciutadans del món. Per tant, no és estrany que els autòctons l'estimin,

²⁵ Dos obres catalanes: *Història Universal*, tom 7, Editorial 92, Barcelona, 1994; pàgina 9, introducció per JAVIER TUSSELL; pàgines 323-329 sobre la plenitud del franquisme (1951-65), amb un requadre dedicat a Joaquín Ruiz-Giménez. També *"Història de Catalunya"*, tom 07, 6^a edició, Edicions 62, Barcelona 2004, pàgines 7-13, preliminar del director PIERRE VILAR; pàgines 259-323 sobre una societat canviant i un règim immòbil (1959-64) per JOAN B. CULLA.



Targeta postal subministrada als clients de l'Hostal Serra-Falet de Sant Antoni. Arxiu Històric Municipal de Calonge.

l'admirin i el respectin com un més dels seus²⁶.

L'evolució històrica general i local, tant en el fet cultural (supra §2-3 i §2-4) com en el polític, propicià que dues biografies, la del personatge espanyol Joaquín Ruiz-Giménez, i la del personatge calongí Pere Caner, s'entrellacessin periodísticament en dues ocasions: en el 1966-67 Joaquín Ruiz - Giménez defensà Pere Caner davant el franquista Tribunal d'Ordre Públic de Madrid; i superada la transició cap a l'actual règim polític, en el transcurs de 1984 l'opinió pública del país i també el nou ambient local de Sant Antoni i de Calonge, ajudaren que el Ple de l'Ajuntament nomenés Joaquín Ruiz-Giménez fill adoptiu i a Pere Caner fill predilecte a títol pòstum.

Del mas Falet (vegeu §4-1 i §5-2), la primera parcel·la venuda fou la del matrimoni Ruiz-Giménez, edificada amb un xalet per a fitxar la seva segona residència en 1958 (encara que havien estiujeat anteriors temporades a Sant Antoni), que la batejaren amb el bon intencionat nom de "*Mas s'Arrel*".

5. LA URBANITZACIÓ PUIG SES FORQUES

5.1. L'EQUIPAMENT TURÍSTIC DE FA CINQUANTA ANYS

Tot i que el descobriment internacional del litoral del Baix Empor-

²⁶ Arxiu Històric Municipal de Calonge, expedient de Secretaria núm. 55/83, sobre distinció de fill adoptiu al senyor Ruiz-Giménez; iniciat amb la proposta del 19 d'agost de 1983 dels regidors Dídac Medina, Francesc Fàbrega, Maria Dolors Fernández i Joan Molla, després avalada per l'alcalde Josep Roselló; i sense necessitat de deliberació, fou nomenat per unanimitat Joaquín Ruiz-Giménez, fill adoptiu pel Ple de l'Ajuntament el 13 d'agost de 1984.

dà, la Costa Brava, es produeix ja els anys trenta del segle XX, la seva popularització no té lloc fins cap a la meitat dels cinquanta, amb una inicial demanda turística estrangera sobre aquesta zona; i en resposta s'improvisa un equipament turístic (hotels²⁷, càmpings, xalets, apartaments, etc.), fins avui dia, que adquireix grans dimensions. Oferim l'exemple de places hoteleres en la figura 4:

Municipis per ordre de places hoteleres 2002	1956		1960		2002	
	Est.	Places	Est.	Places	Est.	Places
1. Castell-Platja d'Aro	15	500	23	994	28	3696
2. Torroella de Montgrí	3	118	12	624	19	2054
3. Sant Feliu de Guíxols	20	925	28	1363	12	1378
4. Calonge-Sant Antoni	3	140	13	531	12	1308
5. Palamós- Sant Joan	9	281	20	642	9	1246
6. Palafrugell	23	904	37	1440	21	1200
7. Begur- Esclanyà	5	199	5	221	6	606
8. Pals	-	-	-	-	5	570
9. Santa Cristina d'Aro	-	-	1	29	4	346
Total Costa Brava Centre	78	3067	139	5844	116	12404

Figura núm. 4. Evolució de l'oferta hotelera (est.= establiments de totes les categories) entre 1956-60 i 2002.- Font: Joan Cals per als anys 1956-60; *Guia oficial Hoteles España 2002*, Secretaria d'Estat de Comerç i Turisme; i elaboració pròpia

Com una mostra d'establiment hotelier pioner, un breu apunt²⁸ sobre l'Hostal Serra-Falet de Sant Antoni, el qual en el 1970 venia als seus clients la seva targeta postal. Donava fatxada a la carretera estatal de Palamós a Sant Feliu de Guíxols i també al carrer Artur Mundet. Allà els que intervingueren en l'aixecament de 1958 del menhir del Puig ses Forques foren obsequiats amb un refrigeri per l'Ajuntament de Calonge (annex I).

En la segona meitat del segle XX, les urbanitzacions sorgides per l'increment del turisme han absorbit masos de Calonge i de Sant Antoni. Unes quantes masies en l'actualitat formen part de carrers. La majoria d'aquestes cases de pagès han perdut les terres de conreu, i s'han convertit en habitatges de segona residència. Segons Pere Caner, cap al 1972 eren ja 30 les masies transformades en hotels, cases residencials o habitades per treballadors no agrícoles.

²⁷ CALS, Joan (1984): *El Baix Empordà. Recursos i estructura econòmica*, Caixa d'Estalvis de Catalunya, Barcelona, pàgines 189 a 196 sobre l'oferta hotelera.

²⁸ Registre de la Propietat de Palamós, finca núm. 1439 de Calonge, foli 51 del tom 254. Vegeu també PERE CANER, *Les masies de Calonge*, Annals de l'Institut d'Estudis Gironins, volum XXI, Girona, 1972-73, pàgines 338, 340, 342 i 344, sobre can Falet.

Convé no confondre el mas Sant Daniel, després mas Falet (supra §4-1), amb “*can Falet*”, antiga granja construïda el 1911 pel pagès Genís Serra Gaus, sobre una porció del terreny denominat Arenal, que es parcel·là cap 1871, i antany pertanyé al Collet de Sant Antoni.

Can Falet, reformat amb successives millores, fou heretat el 1951 pel fill, Genís Serra Castany, professional de l’hostaleria, que transformà la granja en l’Hostal Serra-Falet, i les seves terres a l’altre costat de la carretera, en camps de tennis i jardins. En el 1974 tenia categoria d’Hotel Serra-Falet, compost de planta baixa destinada a vestíbul, bar i recepció, i sis plantes-pis, la primera destinada a menjador-restaurant, i les cinc restants estaven en obres d’ampliació, distribuïdes en 73 habitacions, amb un total de 129 places. Però el seu fatal destí fou la seva demolició. El vengué el 1979, l’Ajuntament comprà 471 m² del terreny per a l’ampliació lateral de la carretera, i per guanyar visibilitat; i a la resta una promotora construí un bloc de pisos, amb un local comercial a la planta baixa.

5.2. UNA URBANITZACIÓ INDUÏDA PEL TURISME

A Catalunya, la construcció és el sector industrial on, de 1960 a 1964, el nombre d’obers actius creix més (un 70’8%), estimulada per la demanda que generava l’auge turístic fins assolir el 1964 un veritable “boom”.

En aquell centralitzat Estat espanyol regia la Llei de 12 de maig de 1956 sobre règim del sòl i ordenació urbana²⁹, coneguda per la “*Ley del Suelo*”, llavors encara sense reglaments que concretessin delicades qüestions. Ara totes les competències en matèries d’urbanisme corresponen o a la Generalitat o als municipis de Catalunya.

Qualsevol planificació està orientada al futur i és optimista, ja que pressuposa en la societat una capacitat per a canalitzar dins de certs límits el seu propi destí. Es digué que la planificació urbanística compromet íntimament l’home i la dona amb la naturalesa i la vida, ja que la fa el ser humà per al ser humà (Chadwick, 1973). Es replicà que cal preveure les reaccions d’aquell ser humà, del que fa el pla i del que ha d’executar-lo, del governant i del governat, per a conèixer per endavant els resultats que

²⁹ Referència núm. 30142 del *Nuevo Diccionario de Legislación*, tom XXIV, Editorial Aranzadi, Pamplona, 1977. Fou comentada, entre altres autors, pel catedràtic d’Universitat JESÚS GONZÁLEZ PÉREZ, *Los planes de urbanismo*, Abella, Madrid, 1974; pàgines 35-43 reflexionant a l’entorn del plantejament urbanístic d’aquella època; pàgines 332-351 sobre plans generals; i pàgines 352-389 sobre plans parcials.

poden esperar-se d'un pla d'urbanisme (González Pérez, 1974).

En aquell sistema instaurat per la Llei del sòl de 1956, el Pla parcial comprenia l'estudi concret d'un polígon determinat (aquí Puig ses Forques, 1961), amb tal detall que permetia passar a la fase d'execució de la urbanització, detall del qual semblava impossible i fins i tot inconvenient regular dins de la visió global del Pla general (aquí conjunt per a Palamós i Sant Antoni de Calonge, 1959). Potser fruit dels esforços de 1958 (supra §2-5), avui en dia es manté com a espai lliure una porció de bosc de Puig ses Forques, l'entorn més immediat al menhir i al dolmen, que permet visitar-los, en preveure-ho així el seu Pla parcial, ja que la Llei del sòl de 1956 exigia cedir almenys un 10% de la superfície del polígon.

5.3. EL PLA GENERAL DE 1959 D'ORDENACIÓ CONJUNTA DE LA BADIA DE PALAMÓS AMB SANT ANTONI

El geògraf Joan Carandell (Figueres 1893, Pals 1937) ressaltà la conurbació de Palamós, Sant Joan de Palamós i Sant Antoni de Calonge, segons ell tres nuclis predestinats a fondre's en el gran Palamós futur³⁰. Encertà amb Sant Joan de Palamós (antigament Vila-romà), agregat al municipi de Palamós el 1942.

El Pla general d'ordenació urbana de Palamós i de Sant Antoni de Calonge³¹, de data 9 d'octubre de 1959, en la línia amb la susdita previsió de Joan Carandell (encara que sense citar-la), deixà sense regular urbanísticament la resta del terme municipal de Calonge, plantejant el dubte jurídic sobre si en aquest extens territori calongí, era o no possible urbanitzar aprovant directament plans parcials mentrestant no es fitxés la seva ordenació general.

Puig ses Forques quedà fora de l'àmbit del citat Pla d'ordenació de solament Sant Antoni. Entre els autors de primeres obres comentant la Llei del sòl de 1956, hi hagué per casos així opinions contradictòries; els favorables a l'aprovació immediata de plans parcials sense necessitat d'esperar el general, argumentaren la conveniència d'agilitar el sistema

³⁰ TRUYOLS, Jaume (1945): "El darrer estiu empordanès de Joan Carandell i Pericay", *Revista de Girona* núm. 245, novembre 2007, pàgines 44-48. De JOAN CARANDELL vegeu "El Bajo Ampurdán. Ensayo geográfico", Universitat de Granada, 1945, pàgines 59-67 sobre el paisatge humà.

³¹ D'aquest Pla general de 1959, està publicada una fotografia parcial del principal plànol del Pla d'ordenació, centrada en Sant Antoni. L'escala de l'original és 1/2000, però la seva reproducció fotogràfica té escala al voltant d'1/14000. Vegeu pàgina 223 d'*Estudis del Baix Empordà* núm. 23, Sant Feliu de Guixols, 2004, dins "La transformació territorial de Sant Antoni de Calonge pel turisme", per ESTHER LOAISA DALMAU, amb comentaris a les pàgines 210-212 i 222-228.



El Pla parcial del Puig ses Forques, aprovat definitivament el 23 de març de 1961. El menhir i dolmen estan a la zona verda pública.

urbanístic, i que no existia prohibició legal expressa.

Correspongué a la Comissió Provincial d'Urbanisme i Arquitectura de Girona, adscrita al Ministeri de l'Habitatge (Madrid), l'aprovació definitiva del Pla parcial del Puig ses Forques³² el 23 de març de 1961, bàsicament assentant en la porció nord de l'originari mas Falet. Hi hagué un altre pla parcial per a regular la urbanització fonamentalment de la porció sud del mas Falet. També hi hagué modificacions i instruments complementaris d'un i altre, que inclogueren antigues parcel·les rústiques pròximes.

La juxtaposició entre el fort creixement del sector turístic i la construcció era llavors de conseqüències desconegudes. Els anys 1956-65 és una dècada important perquè en certa manera es marquen les directrius que aniran modelant el teixit urbà fins arribar a la forma actual. Recorda el geògraf Joan Nogué³³, que a la Costa Brava s'inicia un procés d'urbanització en molts vessants de les muntanyes propers a la façana marítima, i cita entre les primeres urbanitzacions, les de Puig ses Forques i mas Falet.

³² Àrea d'Urbanisme de l'Ajuntament de Calonge.

³³ *Debat Costa Brava. Congrès: un futur sostenible*, editat per la demarcació de Girona del Col·legi d'Arquitectes de Catalunya, desenvolupat l'any 2004 amb l'assistència de Santi Navarrete i Esther Loaisa, vicepresident i vocal de cultura de l'Ateneu Popular de Calonge. Pàgines 88-121, ponència tècnica de JOAN NOGUÉ, catedràtic de Geografia Humana de la Universitat de Girona, sobre la transformació del territori i del paisatge de la Costa Brava (1956-2003); situació actual i propostes d'actuació.

A Palamós i Sant Antoni, en el Pla general conjunt de 1959 s'apreciava la idea d'adherir les dues poblacions veïnes per convertir amb el temps la badia de Palamós en el centre neuràlgic de la Costa Brava. Fou un somni econòmic i administratiu que no es va executar mai. L'any 1970 Sant Antoni tingué nou Pla general juntament amb la resta del terme de Calonge.

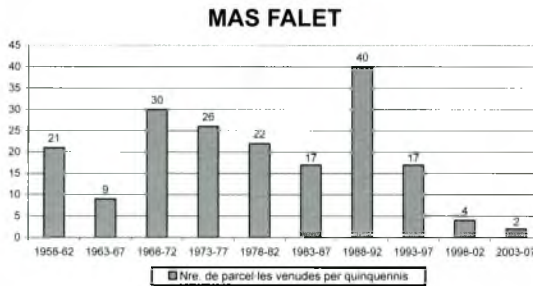


Figura núm. 5: Solars per edificar xalets, procedents de l'antic mas Falet, venuts per dues promotors durant cinquanta anys. Font: Registre de la Propietat de Palamós i elaboració pròpia

presentar-se en el Registre de la Propietat sense subjecció a termini, i per tant és probable algun retard en l'estadística de la figura núm. 5 respecte a la data real d'aquella venda, veiem clar que el "boom" turístic dels anys seixanta del segle XX no absorbí tota l'oferta de parcel·les, sinó un moderat percentatge, i que per al màxim de les seves vendes els promotors hagueren d'esperar trenta anys, en el quinquenni 1988-92.

6. REFLEXIONANT TOT PUJANT AL PUIG SES FORQUES

Abans de pujar per aquest petit turó que configura la nostra geografia local, comencem a descobrir certs matisos que ens ajuden a agafar consciència que ens trobem en un punt de transició entre la plana agrícola i el

³⁴ Hem confeccionat l'estadística segons les dates d'inscripció de les successives vendes de parcel·les pels promotors de la urbanització de les porcions sud i nord de l'antic mas Falet, consultant en el Registre de la Propietat les originàries finques (vegeu notes 22 i 24), doncs al marge de les inscripcions a favor dels promotors, s'anotaren una darrere de l'altra les parcel·les segregades amb les seves respectives superfícies, nous números de finques assignades, i la resta de superfície en cada finca originària.

5.4. QUARANTA ANYS PER VENDRE EL GROS DE LES PARCEL·LES

Recordem el mas Falet rústic de fa mig segle (figura núm. 3), i fruit de la nostra recerca³⁴, veiem que els promotors han tardat uns quaranta anys a vendre davant notari el gros de les seves parcel·les ja urbanes, figura núm. 5:

Encara que efectuada una venda de parcel·la urbana, després pot



Les Gavarres arriben al mar per Treumal.

paisatge de muntanya, el de la serra de Sant Daniel; i conjuntament amb la serra dels Vilars, on localitzem la coneguda zona turística del Treumal, configuren la façana marítima de les Gavarres³⁵.

Per altra banda, pujant i seguint el traçat per l'antic camí al mas Falet (croquis figura núm. 3), observem una sèrie d'aspectes que ens donen minucioses pistes de com estaven distribuïdes les diferents tipologies de conreus per les terres que havien format part de la propietat de la família Saliné, avui jardins dels xalets. Aquests jardins, a part de delimitar la propietat privada del carrer, ens delaten que en aquells on en l'actualitat hi ha suros i pins, coincideixen amb les parcel·les on hi havia antics boscos; i en canvi on veiem jardineria només forana, recorden els antics conreus de cereals i vinya.

Arribem davant del xalet de la família Ruiz-Giménez, anomenat mas s'Arrel (supra §4-2). "Don" Joaquín nasqué el 1913 a la província de Madrid, va cursar la carrera de Dret, fou ministre d'Educació Nacional (1951-56), i fundà la revista i l'editorial "*Cuadernos para el Diálogo*"

³⁵ Trobareu nombroses cites de Calonge i de Sant Antoni a la guia temàtica *La Costa Brava*, de CAROLINA MARTÍ I ROSA MARIA FRAGUELL, núm. 129 dels Quaderns de la Revista de Girona, 2007. Concretament sobre geomorfologia i paisatge costaner, pàgines 20-23; períodes turístics artesanal (anys 50 i 60 dels segle XX) i industrial (anys 70 i 80), pàgines 48-51; i l'evolució urbanística fins ara, pàgines 74-77 i 82-83.



El Pla vist des del Puig ses Forques.

(1963), fòrum de debat obert a posicions democràtiques, notícies del qual arribaren a la nostra comarca. Després de la transició cap a l'actual règim polític, fou defensor del Poble (1982-87).

A mesura que passem i ens anem acostant al cim, avui carrer del Menhir, les perspectives visuals augmenten, i fins i tot hi ha algun lloc on es pot veure a ponent gairebé tot el Pla, dividit en petites parcel·les encara conreades, on predominen l'horta, els fruiters de regadiu, i també algunes oliveres en els marges dels recs i camins. Arquitectònicament hi trobem les típiques barraques, i algunes masies que han sobreviscut gairebé intactes al pas dels anys.

Una mica en contrast amb aquesta mena de taula d'escacs, amb altres visuals cap al migdia observem el nucli de Sant Antoni, on el turisme de masses ha anat canviant les cases històriques per blocs de pisos, constituint gairebé un continu urbà.

La passejada ens permet observar els diversos estils de xalets que des dels seixanta han anat envaint aquest paratge del Puig ses Forques, i han deixat encerclat l'ancestral i teòricament protegit barri agrícola de Sant Daniel³⁶, que dona nom al conjunt d'aquesta serra.

Aquest miratge ens porta a parlar del turisme cultural, un concepte

³⁶ Article 167 e) del Pla general d'ordenació urbana del municipi de Calonge de 1994.

difícil d'emmarcar on és fàcil de perdre's, i de la paternitat del qual podríem fer-ne responsable remot aquell primer i prestigiós excursionisme català amb recerca científica, que va precedir Lluís Esteva i Pere Caner en l'arqueologia de les Gavarres³⁷. Van ser corrents minoritaris, van formar grups, van ajudar a conèixer el país a molta gent, i van entrar en contacte amb les classes populars, la qual cosa va significar per a tots ells un enriquiment etnològic molt gran. De fet, molt d'ells, els reconeixem com els pares de disciplines modernes i precursors del turisme cultural, que avui dia té com a base essencial el paisatge en totes les seves dimensions socials, econòmiques i culturals, no com a quelcom només estètic sinó molt viu.

Arribant a la part de dalt, ens sorprèn la zona verda que conserva una petita part de l'antic bosc del Puig ses Forques. Davant del rètol del menhir i el dolmen posat pel Consell Comarcal del Baix Empordà, mirem les guies de la sèrie *Descobreix Calonge i Sant Antoni...* que ha publicat l'Oficina de Turisme de Sant Antoni, especialment la ruta entre la història i la natura, el Collet, Puig ses Forques i el Pla.

Per últim en endinsant-se al bosc, a certa distància juntament contemplem el menhir i el dolmen, i evoquem possibles forques baixmedievals. Aquí hom pot reflexionar sobre el que hem vist i el que significa aquest punt en la cultura i la història de Sant Antoni. Per això ens ressona la reflexió sobre l'indret de Pere Caner a *La terra i l'esperit*: poc ha canviat l'home des de la prehistòria a l'era atòmica; segueix essent moralment igual; potser ha canviat en refinament els mals actes, els quals són més mereixedors de censura que els de l'home de les cavorques, sense cultura i amb poca civilització. Però també recordem tot l'any Pere Caner, Calonge 2007, i ens sembla que aquestes frases estan gravades a la creu de la seva moneda, i preferim la cara i acabar les nostres reflexions amb aquella màxima que guià la seva vida: Endavant, sempre endavant!!!

³⁷ Vegeu nota 7.

ANNEX I: GUIÓN

El día 23 del actual tuvo lugar en el Puig ses Forques, de la barriada de San Daniel, el levantamiento del menhir caído que forma parte del interesante grupo arqueológico megalítico del citado montículo.

Los trabajos fueron llevados a cabo por el Delegado del Servicio Nacional de Excavaciones de San Feliu de Guíxols D. Luis Esteva, ayudado por sus colaboradores Sres. Castelló, Pla y hermanos Auladell, amén de otros aficionados de aquella localidad vecina y con apoyo material del Ayuntamiento de la misma, así como por la Delegación Local de Calonge y colaboradores, miembros del Museo del Cau de la Costa Brava de Palamós y vecinos de San Daniel, entre ellos de una manera especial por Domingo Ribot.

Después de los trabajos de preparación, en los que también intervino el carro del Sr. D. Francisco Pujol Mas, visitó el lugar en cuestión el propietario del bosque D. Luis Saliné y el alcalde de la villa D. Sixto Palet Gispert. A las 4 de la tarde la operación se dió por terminada y los protagonistas fueron obsequiados con un refrigerio en el hotel Serra, por gentileza del Ayuntamiento de Calonge.

La erección del citado monolito señala el poner paso hacia la restauración y rehabilitación de los monumentos arqueológicos calongenses, partes integrantes de la cultura local, así como de gran interés para el turismo.

P. Caner (*signat*)

31-III-1.958.



Menhir del Puig ses Forques aixecat l'any 1958.

ANNEX II: EL DOLMEN DEL PUIG SES FORQUES LEMA: MEGALITO

ANTECEDENTES

Don Manuel Cazorro fue el primero que citó este dolmen, pero la descripción que hace es errónea en muchas de sus partes.

Unos años más tarde, lo excavó don Matías Pallarés, quien halló lo siguiente: Asa con apéndice plano, de pasta fina negro-parduzca y superficie bruñida. Borde quizás del mismo vaso. Fragmento de pared de un vaso, de pasta fina negruzca sin bruñir, con un pequeño tetón.



Dolmen del Puig ses Forques 2008. S'acostumaven a situar en punts dominants.

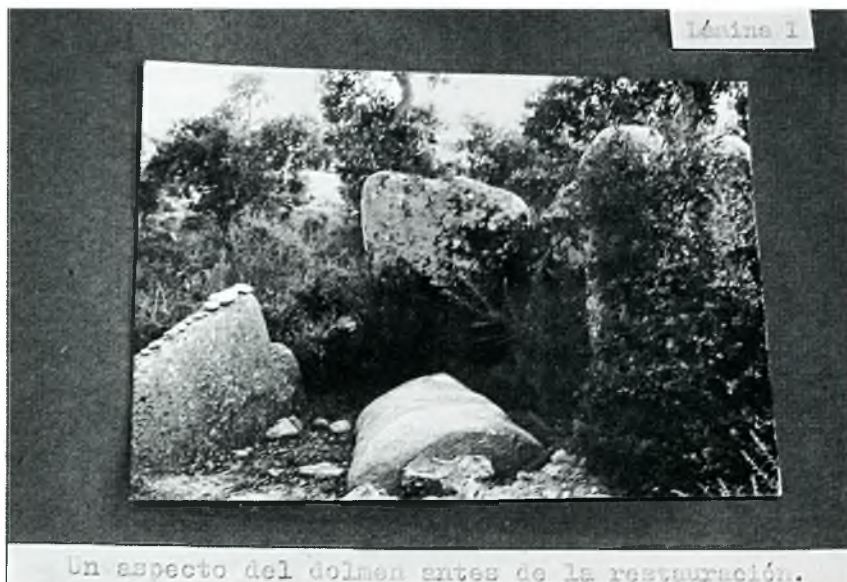
Fragmento del cuerpo de un vaso con doble línea carenada; pasta negra pardusca fina y bien bruñida. Fragmento de pasta beige tosca muy porosa, decorada con cordón en relieve, con impresiones digitales. Arranque de un asa desde el borde. Pertenecía a un vaso tosco de color beige, con desgrasante muy patente. Fragmento del fondo plano de un vaso; pasta beige amarillenta muy tosca. Borde aplanado de un vaso de pasta rojiza con desgrasante. Un fragmento de hoja de cuchillo de sílex, color negro-ceniza. Pequeños pedazos de huesos y cantos rodados de diversos tamaños.

Los hallazgos se encuentran en el Museo Arqueológico de Barcelona. Por haber sido violado anteriormente el sepulcro, el excavador no halló estratigrafía alguna.

L. Barceló Bou, bastantes años después, halló un colgante de piedra y una cuenta de collar, romana, de 6 mm. de diámetro; están en el Museo "Cau de la Costa Brava", de Palamós.

Don Miguel Oliva Prat, basándose en la planta trazada por don Francisco Riuró, dice que el dolmen "parece acusar una forma semejante a los sepulcros de corredor cortos".

Describe así el colgante hallado por el Sr. Barceló: "Se trata de una piedra negro-azulada, de forma oval, con tendencia a la de oliva, ligeramente más convexa en uno de sus costados; mide de altura 35 mm., 22 de anchura máxima y su espesor es de 5. Pesa 5,7 gramos. En el extremo más estrecho tiene una perforación bicónica, y su mayor interés consiste en la decoración de rayas incisas finas que posee, sin formar motivo alguno; van en sentido perpendicular y horizontal, manifestándose en los dos costados, si bien en uno de ellos son menos visibles por el desgaste que ha sufrido la pieza".



Reproducció de la làmina I de Lluís Esteva.

NUESTRA APORTACIÓN

Situación. El *Puig ses Forques* está situado entre Palamós, San Antonio de Calonge y la barriada de San Daniel; pertenece al ayuntamiento de Calonge, dista del mar cosa de un kilómetro y está 50 m. sobre el nivel del mismo.

Restauración y consolidación. Por expreso encargo de la Excm. Diputación Provincial de Gerona y de su Ponencia de Cultura, en 1958 empezamos el estudio de este dolmen, que debía comprender dos partes: restauración y consolidación del mismo, y cribado de las tierras ya removidas por otros excavadores.

Para llevar a cabo la primera de las empresas citadas empezamos por estudiar las plantas publicadas por los Sres. Cazorro, Pallarés y Oliva en 1912, 1915 y 1945, respectivamente.

Tan sólo cinco losas están en las tres plantas: A, B, C, D y E. Nosotros las hallamos también, con la diferencia que la A estaba caída en el centro de la cámara. El único que sabemos excavó el dolmen fue el Sr. Pallarés. Veamos sus propias palabras: "En l'interior de la cambra hi trobem un gruix de terra de 1'35 m." (Dato que consideramos erróneo)... "Obtinguda l'extracció de la terra fins al peu de les pedres, podem prendre les mides d'aquestes." ¿Por qué, una vez excavado, no volver a rellenar el dolmen dejando las losas defendidas? De haberlo hecho, hubiéranse evitado los trabajos de restauración, que siempre son molestos, caros y pesados, y también los comentarios desfavorables³⁸.

Después de varias visitas al dolmen, en septiembre de 1958, de acuerdo con el Delegado Provincial del Servicio Nacional de Excavaciones Arqueológicas, don Miguel Oliva, y con el

³⁸ Véanse los comentarios desfavorables a que nos referimos en LUIS ESTEVA, "Prehistoria de la comarca guixolense", en Anales del Instituto de Estudios Gerundenses, 1957, pág. 100.



Reproducció de la làmina III de Lluís Esteva.

Local de Calonge, don Pedro Caner, volvíamos a levantar la losa A y aprovechamos la ocasión para reponer igualmente la F. Dirigió la operación nuestro constante colaborador Ricardo Pla y Pla, secundado por Luis Fernández, Esteban Boada, Francisco Callicó y Francisco Esteve, de San Feliu de Guixols, y por Pedro Caner, José Cargol, Juan Cama y Martín Serra, de Calonge. Hemos de agradecer igualmente la ayuda que nos prestó el Ayuntamiento de esta última localidad y las facilidades que nos dio don Luis Saliné, propietario del terreno.

Colocamos la piedra A en la impronta que aún había en la tierra, cuya posición coincidía con la que le diera el Sr. Riuró en la planta publicada por don Miquel Oliva. Asimismo cuidamos que la parte alta de la losa quedara al mismo nivel que la B, de acuerdo con las fotografías publicadas por los Sres. Cazorro y Oliva.

En cuanto a la F —que estaba caída sobre el túmulo—, como que no teníamos más referencia que la planta del Sr. Cazorro, nos limitamos a levantarla dejándola entre la E y la G.

Restaurado el dolmen, procedimos a su consolidación para lo cual hicimos una zanja al pie de las losas y la rellenamos de piedras y cemento. Tuvimos cuidado de tapar solamente la parte mínima necesaria para asegurar la estabilidad de las losas, a fin de que el conjunto diera mayor sensación de grandiosidad y de fuerza.

El dolmen. Hoy tiene siete piedras en posición vertical, y en las proximidades hay dos de caídas. Vamos a estudiarlas una a una.

A. Es la que estaba caída; mide 1,95 por 0,90 m. A 75 cm. de su parte alta tiene una entalladura de 23 cm. de profundidad, que nos llamó la atención desde el instante que visitamos el dolmen por primera vez. Creímos que era la jamba de una puerta, pero hoy, que hemos estudiado el dolmen con detenimiento, si el encaje de A no es de fecha posterior a la construcción del megalito, no acertamos a comprender su finalidad, dada la posición de A en el conjunto.

B. Es la mayor de todas. Mide 2,36 m. de alto; por consiguiente es —con una del sepulcro de corredor del *Mas Bousarenys*— la mayor de las que hemos estudiado en los dólmenes de esta comarca. Su anchura mide 1,20 m.



Reproducció de la làmina V de Lluís Esteva.

C. Está situada en posición algo exterior, por cuyo motivo, cuando llegamos a la roca del fondo —que está a 2,05 m.—, no proseguimos su excavación. Creemos que su altura total debe ser de 2,10 a 2,20 m.

Las tres losas citadas son las mayores y están aplanadas por la parte superior, a fin de que la cubierta pudiera descansar bien.

D tiene 1,50 m. de alto por un metro de ancho.

E. Es de medidas semejantes a la anterior. Por la parte alta parece que fue recortada en fecha posterior a su erección. Tiene bastante inclinación hacia el interior, probablemente como consecuencia del peso del túmulo y de haberse quitado la tierra de la cámara.

F. Estaba caída sobre el túmulo, en el mismo lugar donde la hemos levantado. Consta en la planta del Sr. Cazorro. En su parte superior conserva varias semicuñeras, señal inequívoca de que fue partida. En la parte inferior tiene un tosco encaje que podía haber descansado sobre el de su vecina G.

G. Está clavada a igual profundidad que la B pero mide un metro menos de altura. Creemos que, desde su erección, no ha sido retocada por su parte superior; por el lado de F presenta una entalladura sobre la cual, como hemos dicho, podía haberse acoplado esta piedra. Tanto el Sr. Cazorro como Pallarés la omitieron en sus respectivas plantas, probablemente porque dada su poca altura la consideraron de importancia secundaria.

H. No es plana, sino algo voluminosa. Mide 1,65 m. de largo por 0,90 de ancho y 0,60 de grueso. Está caída cerca de la G. Creemos que formaba parte de la pared que falta en el dolmen; tiene un extremo aplanado, que es el que debía estar en la parte alta y sobre el cual descansaría la cubierta.

I. Es plana, de 1,45 por 0,90 por 0,20 metros de grueso. Está caída a unos 10 metros en dirección Sur.

Las losas grandes, como en los demás sepulcros de la comarca, descansan dentro de unos surcos abiertos en la roca granítica, y descompuesta, del fondo. La mayoría de las que están clavadas son planas por la parte interior del dolmen e irregulares por fuera.

El sepulcro carece de crómlech pero, por el Oeste, conserva parte del túmulo, que está formado por piedras de pequeño tamaño.

Con los datos de que disponemos, la reconstrucción ideal de este megalito no es fácil; como punto de partida para un estudio más completo, vamos a aventurar nuestro actual criterio.

Fijémonos en la planta que publicamos: Las losas A, B, C, D, E y G no ofrecen duda en cuanto a su posición; F creemos que estaba aproximadamente donde la hemos colocado aunque tal vez descansaba, encajada, sobre la G; H e I están apartadas y caídas: somos nosotros quienes aventuramos la posición que tienen en la planta.



Reproducció de la lámina VI de Lluís Esteva.

Quien visite el megalito encontrará que carece de pared Este, por cuyo motivo puede creer que por este lado está la entrada. Este es el criterio que don Miguel Oliva expone en su escrito que recogemos en el apéndice cuatro. No compartimos este punto de vista. Como Cazorro y Pallarés, opinamos que las losas de cabecera son B y C, que son las mayores. La pared izquierda (mirando de G a B) está formada por D, E y F; la derecha, por A –que, según como se mire, puede conceptuarse como de la cabecera- y por H e I u otras dos de semejantes.

Mirando el alzado, vemos que A, B y C tienen el mismo nivel superior. Sobre ellas y las paredes laterales debía descansar la cubierta. Entre la cabecera y E hay un desnivel de 40 cm., si bien debe recordarse que la última –como F y, tal vez, como D- fue recortada por la parte superior, de manera que aunque la cubierta tenía inclinación, suponemos que no era la que tendría actualmente.

En cuanto a G –que ni Cazorro ni Pallarés dibujaron en sus plantas- creemos que tienen gran interés: está clavada a igual nivel inferior que la losa B, por lo que la consideramos una piedra básica del dolmen. Por la parte superior tiene un desnivel de un metro comparándola con la misma pieza B de la cabecera y opinamos que no ha sido retocada. ¿Qué función se había reservado a esta piedra? Probablemente su finalidad consistía en empujear la entrada; de forma que, para franquearla, debía pasarse entre la G y la cubierta.

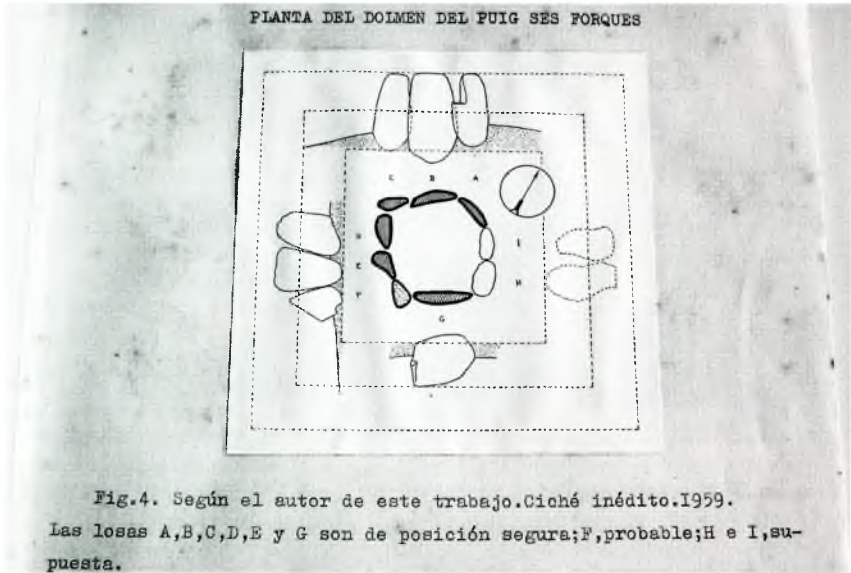
Es interesante recordar que en muchos dólmenes de la comarca de Solsona las entradas son semejantes a la que imaginamos para este dolmen. Veamos lo que dice a este respecto el ilustre arqueólogo Mn. Serra Vilaró:

“... en tots els megalits del període de començos del metall, amb túmul circular hi ha entrada consistent, quan no hi ha corredor, en una de les lloses verticals més baixa que les altres, trobant-se sempre a les cares Sur o Est...” “Aquesta particularitat d’ingrés als nostres megalits es troba en els de Dinamarca, segons la descripció que en fa Sophus Müller: A l’origen, diu, l’extremitat Sud-est dels megalits devia ésser closa per una pedra, que era més baixa que les altres laterals i deixava una obertura per la qual hom podia passar ajupit sota la coberta i entrar en la cambra funerària”.

Por tanto, opinamos que el dolmen del *Puig ses Forques* tenía túmulo circular, carecía de corredor y la entrada a la cámara se efectuaba pasando por la abertura que quedaba entre la losa G y la cubierta. Como la gran mayoría de los dólmenes, está orientado al Sudeste.

Guijarros. Nos llamó la atención la abundancia de guijarros que había tanto en el interior del dolmen como en los alrededores y aún en el mismo túmulo. Pallarés ya hizo notar este hecho, que es más de reseñar porque el dolmen está en lo alto de un cerro, lo que equivale a decir que los cantos rodados fueron llevados allí, por los hombres de la cultura dolménica.

Se han hallado guijarros en los sepulcros de fosa de *Vilartagas* (San Feliu de Guíxols) y



Reproducció de la figura núm. 4 de Lluís Esteva.

también uno de grande en la cista de *Bosch d'En Roquet* (Romanyá de la Selva)³⁹.

Por su parte, Cartailhac escribió que en las criptas sepulcrales de *Folha das Barradas* y de *Monge* (Portugal) había numerosos guijarros traídos de los aluviones vecinos, y que igual abundancia halló en el dolmen o *anta* del *Monte Abrahão* a pesar de que en sus alrededores había gran cantidad de piedras. “Estaban mezclados en la capa superior; la mayoría formaba a oriente de la galería una parte de la capa amontonada sobre los huesos humanos.”

Según Ribeiro, estas piedras redondeadas eran simbólicas y su empleo se debía al cumplimiento de un precepto religioso.

Cazalis de Fondouce, en una obra sobre galerías cubiertas de Provenza, hace constar también que “una capa de guijarros de cuarcita blanca, es decir de origen lejano, escogidos en los aluviones de los afluentes del otro lado del Ródano estaba extendida en la gruta de Bounias sobre la tierra que tapaba las osamentas y la cubría enteramente”.

No podemos decir como estaban colocadas los guijarros en el sepulcro del *Puig ses Forques*, porque cuando fuimos a estudiarlo, los hallamos esparcidos por el suelo, en desorden total. Aunque en menos número, también encontramos cantos rodados alrededor del menhir del mismo nombre, situado a unos 25 metros de distancia.

Cuando restauramos el dolmen, a la derecha de la piedra G, mirando al fondo de la cámara, colocamos varias piedras a fin de evitar que las lluvias arrastraran la tierra del interior del sepulcro; al lado de ellas enterramos los guijarros que estaban esparcidos por la superficie.

Hallazgos. Resultaba difícil saber cual era la tierra que Pallarés había sacado del interior del sepulcro. Las losas A, D y E de la cámara estaban totalmente al descubierto, lo que originó el desplome de la primera, las otras dos se mantuvieron en pie gracias al apoyo que les ofreció una raíz del alcornoque que hay en sus proximidades.

³⁹ Vegeu pàg. 21 i 48 de l'article citat a la nota 38.

Cribamos parte de la tierra que había al Sudeste de la piedra G y hallamos los objetos siguientes:

Cerámica. Fragmento de vaso campaniforme con decoración a base de puntillado inclinado, limitado por línea de puntos, también incisos. La pasta tiene granos de cuarzo y de mica; carece del engobe que caracteriza a estas piezas, tal vez debido a la erosión. Comparada con la del sepulcro de corredor del *Mas Bousarenys* es basta. Su color es ceniciento.

Bordes de vaso. Fragmento de vaso o urna hallstática con acanaladuras profundas, de buena época. Fragmento de vaso hallstático, con acanaladuras horizontales finas. Fragmento de plato hallstático, con el bisel típico en el borde, y acanaladuras paralelas. Parte de vaso o urna hallstática con decoración de surcos acanalados cuyo motivo podría ser de meandros o forma derivada.

Hallamos igualmente diversos fragmentos de cerámica romana.

Sílex. Fragmento de color gris, de 16 por 8 por 5 mm. Creemos que se trata de una pieza ya decadente, de cronología tardía. También hallamos dos esquirlas atípicas.

Cuentas de collar. Cuatro piezas cilíndricas de esteatita color gris oscuro de 1 a 2,5 mm. de altura y de 4 a 5 mm. de diámetro. La mayor presenta un ligero abombamiento y en un extremo tiene un rebaje pulimentado alrededor del agujero central, lo que nos hace suponer que el collar del cual formaba parte tendría una pieza vecina –probablemente de materia más dura– que sería de menor tamaño y cuyo roce continuado daría origen al rebaje. Son de igual factura y material que las halladas en la *Cova d'En Daina* y en el sepulcro de corredor del *Mas Bousarenys*, por cuyo motivo los collares o brazaletes formados con dichas piezas es posible que perduraran durante toda la cultura pirenaica.

Huesos. Encontramos numerosos fragmentos de huesos humanos, pequeñísimos y erosionados.

A poca distancia de la piedra G, pero fuera ya del dolmen, hallamos varios huesos grandes y un colmillo, posiblemente de lobo.

Cronología. Por el asa con apéndice plano hallado en el dolmen y la casi carencia de piezas de sílex, se ha venido considerando este sepulcro como de época avanzada. Nuestra aportación confirma la creencia general aunque la amplía, de forma notable, por ambos extremos.

La presencia de un fragmento de vaso campaniforme indica que el dolmen fue utilizado, y por tanto construido, antes de lo que habían supuesto los grandes prehistoriadores. Así el Dr. Bosch Gimpera coloca el sepulcro en su período V –el último de su esquema–, mientras que ahora, si nos atenemos al momento inicial de utilización del dolmen, posiblemente deberá incluirlo en el III, pues dice que en los del IV “ha desaparecido el vaso campaniforme”. La fecha de construcción del dolmen –en la cronología del Dr. Pericot– debió de ser anterior al 1700 antes de J.C., ya que dicho autor coloca el vaso campaniforme del 2300 hasta dicha fecha. Y recuérdese que, dentro de esta especie cerámica, el puntillado debe considerarse como motivo antiguo.

Por otra parte el Dr. Maluquer de Motes, que ha dedicado interesantes estudios a estas cuestiones, opina que los vasos con asa de botón o con apéndices planos marcan “el momento final de la cultura megalítica catalana, precisamente coincidiendo con las primeras apariciones de la decoración hallstática, lo que equivale a decir que la costumbre de los enterramientos megalíticos fue abandonada, por influencia de poblaciones europeas, con la introducción de nuevos sistemas de enterramientos y quizá por la adopción del rito de la incineración, que prevalecerá de ahora en adelante en todo el Nordeste de la Península, a partir de la sustitución del ritual megalítico”. La presencia de fragmentos de urnas hallstáticas en el sepulcro del *Puig ses Forques* no sólo corrobora la opinión del ilustre catedrático de la Universidad de Salamanca, sino que nos lleva más allá: los fragmentos citados parecen indicar que el dolmen fue igualmente utilizado para la incineración, en una época más avanzada aún de lo que se creía. ¿Hasta el 900 u 800?

Resumiendo: Por la cerámica que hemos hallado –y que aportamos por primera vez– cre-

emos que este debió de utilizarse como sepulcro durante cerca de un milenio; lo que equivale a decir que, por lo menos algunos dólmenes tuvieron un período de utilización superior a lo que era creencia general.

APÉNDICES

Primero: Texto del escrito publicado por don Manuel Cazorro en “Los monumentos megalíticos de la provincia de Gerona”. Madrid, 1912, Pág. 64-65.

Al pie de las últimas estribaciones de las Gabarras, a menos de media hora al N.W. de Palamós, entre San Juan de Palamós, San Daniel y San Antonio de Calonge, se encuentra otro dolmen, que debió ser de gran tamaño cuando estaba en toda su integridad.

Para visitarle, debe tomarse el antiguo camino que antes de hacer la actual carretera llevaba de Palamós a Calonge, y a 2 Km. se llega al *Mas Falet* de D. Fermín Vidal, y junto a él, en el punto llamado Collet existe un cerrito, conocido antiguamente con el nombre de *Puig de las Forcas*, en cuya cumbre se encuentra el dolmen y próximo a él, a los pocos pasos, un menhir derribado. También puede llegarse por la moderna carretera de Palamós, y en el Km. II, Hm 4, subir a mano derecha por un caminito que lleva al antiquísimo Mas Cabrera, digno de visitarse por su capillita con antiguas lápidas del siglo XIII y por los restos romanos, trozos de mosaico en su era y restos de una conducción de agua, y de allí al citado *Mas Falet* y al cerrito en que se encuentran los restos del dolmen y menhir.

Del primero no quedan hoy en pie más que la mayoría de las piedras verticales que sostenían la cubierta. Son de granito, de un metro de anchas por 1,5 de altas y unos 40 ó 50 cm. de espesor. Dos de ellas formaban la cabecera; la del ángulo N.E. era de una forma especial, pues ya presentaba, sobre todo en la base, dos caras, casi como un diedro de unos 120°; por el lado W. quedan otras dos en pie y otra caída, y cerca de los restos, a pocos pasos, se ve caído una de las grandes piedras de la cubierta, que mide 1,50 metros por 0,80, por 0,30.

El dolmen era más bien del tipo de las galerías cubiertas y debía tener su cámara interior, en lo que sus restos permiten descubrir, algo más de 3 m. de largo por 2 de ancho, orientada de modo que la cabecera se dirige hacia el N.W. y la entrada miraba al S.E. No existen restos de túmulo ni de crómlech, como en los de Romanyá y Belloch.

Unos 50 pasos al W. hay caído en tierra un hermoso monolito, también de granito, que debió ser un menhir cercano al dolmen, y que mide 2,20 m. por 0,94 por 0,56, y cuya punta presenta una escotadura, que muy frecuentemente ofrecen los monumentos de este género en la región.

De estos monumentos no se había dado ninguna noticia y sólo mi amigo, el Sr. Bofill, de Palafrugell, me habló de estas piedras, que son, indudablemente, restos importantes de un antiguo dolmen, según pude comprobar.

Segundo. Texto del escrito publicado por don Matías Pallarés en “Els sepulcros megalítics del Baix Empordà”. “Anuari de l’Institut d’Estudis Catalans”, 1915, Págs. 491 y siguientes.

Calonge. Sepulcro de Puig-ses-Forques.- El Puig-ses-Forques és un petit turó situat a 2 Km. de Palamós, dintre del terme de Calonge i molt a prop de la partió d’aquests dos termes amb el de Sant Joan de Palamós. No s’eleva sinó uns 30 m. sobre el nivell del mar. En son cim hi ha vestigis d’obra de morter, restes dels fonaments de les forques. Allí mateix hi ha un menhir caigut o tirat en aixecar les forques que li han donat el nom. El sepulcre està situat 40 passes més avall, en direcció a mar. Hi resten sols cinc pedres dretes; altres dues estan caigudes i un xic separades del monument. Fou descrit (situant-lo equivocadament al terme de Palamós), pel Dr. D. Manuel Cazorro en sa obra “Los Mon. Meg. de la Prov. de Gerona”; però no s’hi practicà cap mena d’excavació.

Excavació. Practiquem un tall a l’entrada del sepulcre: sols dona terra vegetal, de sobre, i

PUIG SES FORQUES 1958 (SANT ANTONI DE CALONGE)

gresa compacta (no remoguda) de sota. En l'interior de la cambra hi trobem un gruix de terra de 1,35 m. , molt remoguda, sense cap mena d'estratificació; és més negrosa de la part de sobre, per la descomposició d'organismes vegetals. Sense cap ordre de superposició apareixen molts palets rodats (de diverses grandàries), algun fragment d'os humà i petits trossos de terrissa, sobresortint un ansa d'un vas negrós polit, la qual ansa té en la part superior un apèndix per apoiar-hi el dit.

Dintre de la cambra hi apareix enterrada una grossa pedra, caiguda tal vegada d'un dels costats. Les seves mides són: 1,68 m. de llargada, 1,10 d'amplada i 0,35 de gruix.

Obtinguda l'extracció de terra fins al peu de les pedres, podem prendre les mides d'aquestes. La capçalera està formada per dues; la més ampla té 1,08 m. d'amplada per 0,35 de gruix i 1,80 d'alçada; l'altra, 0,75 d'amplada, 0,40 de gruix i 1,65 d'alçada. Del costat esquerra hi resten en peu dues pedres; la més acostada a la capçalera té 0,85 m. d'amplada, 0,35 de gruix i 1,45 d'alçada; la que segueix, 0,95 d'amplada, 0,40 de gruix i 1,50 d'alçada. Del costat dret sols en resta una tocant a la capçalera, i té 0,90 d'amplada, 0,30 de gruix i 1,70 d'alçada.

Garbellada la terra negrosa arrencada en l'excavació, apareixen altres de la dita terrissa, fragments d'os i un tros de fulla de ganivet de sílex de color negre-cendrós.

Les pedres són totes de granet: hi manquen les que cobrien el sepulcre, que forma una cambra rectangular.

Tercero. Texto de varios fragmentos publicados por don L. Barceló Bou en "El dolmen de Puig ses Forques", "Terra Nostra", Boletín del Museo "Cau de la Costa Brava" nº 2, diciembre de 1953.

Fou excavat en 1923 per Josep Colomines i Maties Pallarès, per compte de l'Institut d'Estudis Catalans, sense cap resultat d'importància.

... Això no obstant, recollirem una pedreta de llicorella en forma d'ametlla, amb un foradet a l'extrem petit, la qual probablement devia haver format part d'un collaret...

... I al cim del turonet, s'hi troben senyals de construcció amb morter, ja més modern, restes probables del lloc on foren clavades les històriques forques que donen nom al puig, forques aixecades en senyal de vassallatge pel comte de Palamós.

(Lamentamos no tener integro el artículo precedente)

Cuarto. Texto del escrito publicado por don Miguel Oliva Prat, "Colgante de pizarra del megalito de Puig-ses-Forques Calonge, Gerona". "Ampurias", vol. VII-VIII. Barcelona, 1945-46, pág. 325-329.

La bibliografia que conecem del megalito de *Puig-ses-Forques* es bastant densa (hay una nota al pie, con extensa bibliografia), y a propósito de esta publicación aprovechamos para insertar la rectificación de la planta del monumento, levantada por F. Riuró en ocasión de una visita que realizamos con el Prof. Pericot, a fines de 1944, acompañados de unos cuantos amigos de Palamós.

Este megalito pertenece a la región dolménica del Bajo Ampurdán o Gabarras, constituida por una docena de monumentos, de los cuales tres son galerías cubiertas magníficas. Los restantes pueden considerarse como sencillas cistas, si bien levantada cuidadosamente la planta del que nos ocupa, parece acusar una forma más semejante con la de los sepulcros de corredor cortos, considerando que éste haya desaparecido y como pertenecientes a él las dos losas caídas que se encuentran en la parte delantera. Está orientado hacia levante, mirando a la mole de Cap Gros (La Fosca). Las medidas son superiores a las que acusan la generalidad de las cistas, constituyendo el caso de *Puig-ses-Forques* una variante de ellas; -por ello nos inclinamos a creer se pudiera tratar de un monumento más antiguo. Bosch Gimpera (Prehistoria Catalana, pág. 110) lo incluye dentro de la primera variante del grupo de cistas con reminiscencias de galería cubierta, interpretándolo seguramente a base de la planta mal ejecutada dada a conocer por Cazurro, la cual ha persistido hasta ahora, y por eso creemos necesario rectificar. Por el material que ha proporcionado, debe situarse, no obstante, a principios de la Edad del Bronce (asa de apéndice y cerámica de tipo argárico).

(Aquí detalla la excavación efectuada por el Sr. Pallarés)

El colgante del Museo de Palamós fue hallado con posterioridad a la excavación de Pallarés, por el señor Barceló Bou —recogió, además, doce fragmentos cerámicos que, por su pequeño tamaño, no pueden deducirse las formas de los vasos, dos huesos inclasificables y una cuenta de collar de vidrio, romana, de 6 mm. de diámetro—, investigador incansable de aquellos aledaños y, a la vez, el primero que con conocimiento científico se había fijado en la existencia del monumento. Se trata de una piedra de pizarra (Aquí la descripción del colgante de pizarra ya copiado en lugar preferente).

Conocemos otros colgantes sin decoración, de pizarra y otras materias, semejantes a éste. De pizarra tenemos en Cataluña el de la galería cubierta de *Puig-ses-Lloses* (Folgarolas), incompleto y que debía tener doble perforación (Colominas y Gudiol, “Sepulcros megalíticos de l’Ausetània”, Barcelona, 1923, pág. 54) (mide 42x22 mm.). Otro en la cueva de la Esquerda del Pany (Panadés) (Grivé, “L’erquerda de les Roques de El Pany”, en Anuario I.E.C., VIII, Barcelona, 1927-31, pág. 26). Uno de forma rectangular procedente de la cueva de la Gorja de Gaià (Salvador Vilaseca, “La cova de la Gorja de Gaià de Pontils”, en Boletín del Centre Ex. de Cat. 1935, n° 484). De mayores dimensiones es una de las piezas, fragmentadas y reconstruida, hallada en el dolmen de la *Vinya del Rei*, en Vilajuiga (Panyella y Tarradell, “Excavaciones en dólmenes del Alto Ampurdán”, en “Ampurias”, V, Barcelona, 1943, pág. 183, fig. 20), que puede considerarse como una placa. Dos en el megalito del *Pla o Mas del Boix* (Brull) (Luis Pericot, “La civilización megalítica catalana y la cultura pirenaica”, Barcelona, 1925, pág. 100). Todas pertenecen a la cultura megalítica.

La decoración del colgante de *Puig-ses-Forques* recuerda, aunque vagamente, algún motivo de las placas ídolos tan frecuentes en Portugal, Extremadura y sur y sudeste de la Península. En los monumentos de esta región de las Gabarras son muy abundantes las placas rectangulares y cuadradas que alcanzan mayores dimensiones que los colgantes (Romanyà de la Selva, Santa Cristina de Aro y Torrent), con las cuales es evidente exista un estrecho parentesco. Un paralelo evidente del colgante de *Puig-ses-Forques* con las placas de Torrent, es bien manifiesto, basándonos en el rayado de una de estas últimas piezas que se inclina también a la forma ovalada (Luis Pericot, “Exploraciones dolménicas en el Ampurdán”, “Ampurias”. Barcelona, 1943, pág. 133, láms. VI-VIII. Interesante trabajo donde trata de las relaciones de estas placas y se da bibliografía de gran utilidad).

Si bien prescinde de las galerías cubiertas, los hallazgos de las cistas de esta zona oriental de las Gabarras son casi nulos para establecer conclusiones cronológicas precisas; todas han sido violadas en épocas anteriores a su excavación. El objeto que estudiamos puede situarse muy bien hacia la época final de la cultura pirenaica —por su relación con el asa de botón que de allí procede—, momento que en la actualidad está en período de rejuvenecerse a base del moderno sistema cronológico.

Fons de Lluís Esteva (data probale 1959)