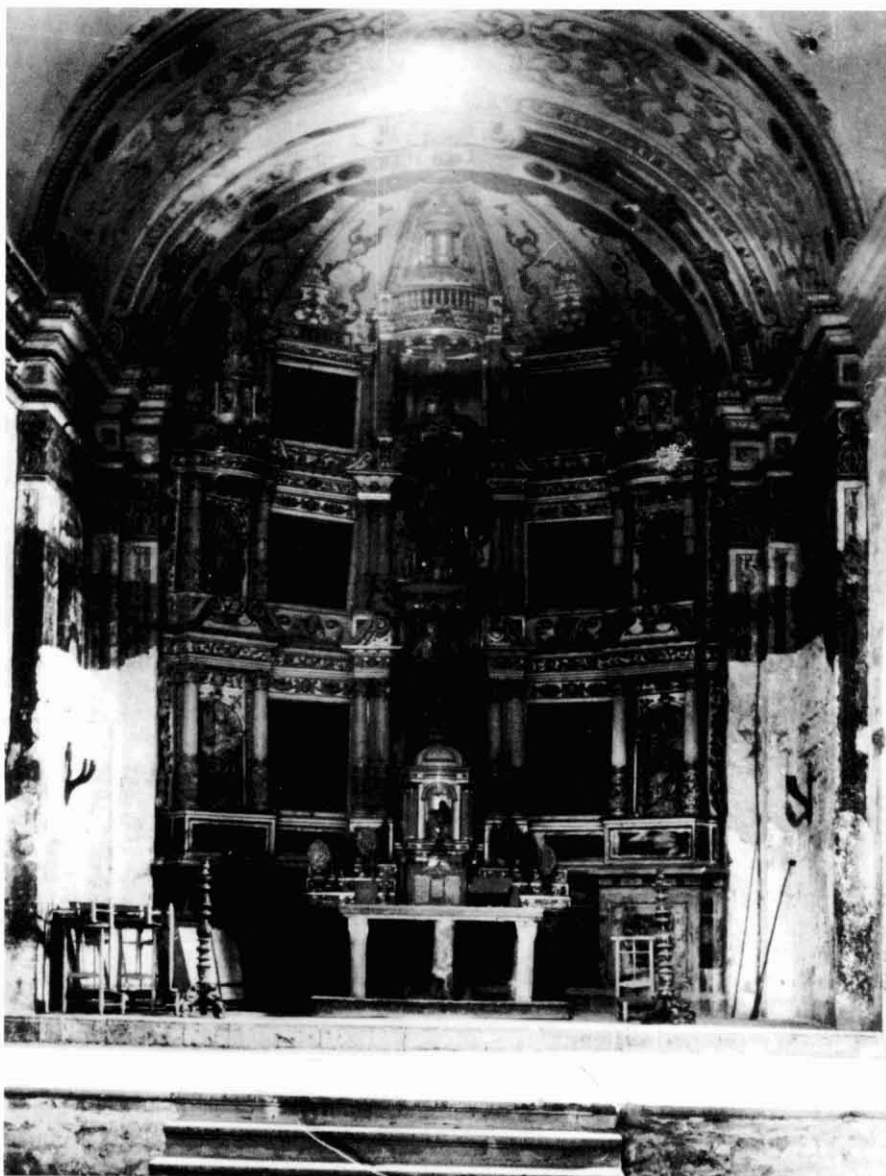


El retaule major de Sant Benet de Bages

Xavier Sitjes i Molins

Els estudis referits al nostre art barroc han començat a sovintejar als darrers anys després d'un llarg període en què ha estat, en general, menystingut. Molt sovint els seus grans retaules eren considerats una veritable nosa, o bé un afegit indigne dels temples medievals, especialment d'origen romànic, que calia eliminar per retornar la nau a la seva puresa primitiva. Això succeí, com a tants d'altres indrets, a l'església del monestir de Sant Benet de Bages.

Ara Xavier Sitjes ens acosta a un retaule que, malgrat ser desmuntat, manté encara un interès artístic i documental inqüestionable. Un testimoni doncs, d'una època que convé també conèixer i valorar.



Retaule major.



2. Sant Benet.



3. Sant Gregori el Gran.



4. Mare de Déu de Montserrat.

Al monestir de Sant Benet, al segle XVI, presidint l'església, hi havia un retaule fet per Benito Sánchez Galindo l'any 1563, retaule que va desaparèixer setanta anys més tard en un incendi a l'interior del temple. A causa d'això, els monjos, necessitant-ne un altre, el van encarregar als escultors amb taller a Manresa, Joan Grau i Josep Generes.

El contracte per a l'obra és del 22 de gener del 1643 i el seu esborrany és el protocol del notari Benet Font, a l'Arxiu Històric Comarcal de Manresa. S'hi diu que ambdós escultors, en un termini que s'havia d'acabar el 13 de febrer de l'any sobre (vigília de la festa de sant Valentí, copatró del cenobi), havien de fer i col·locar a l'església un retaule de fusta d'álber, obrat segons la traça o projecte firmat per l'abat i que quedava en poder dels escultors, per a poder-lo realitzar, encara que amb poques variants: una, que a dalt, en lloc de quatre "termes" que figuraven en la traça, hi havien de fer quatre columnes, que estarien al costat del Crist, però que en cap columna hi

havien de posar serafins "al coll", perquè el canó o fust fos "desenfadat"; una altra, que havien d'afegir quatre àngels a dalt, damunt la pastera o fornícula de sant Benet, ço és, sobre la cornisa, entre balustre i balustre, i que no n'havien de fer a les grades; que el reatule havia de ser de la grandària de l'embocadura de l'absis; i que si els retaulistes no tenien acabada l'obra a la data convinguda, incorrien en una pena de de cinquanta lliures. El preu estipulat fou el de set-centes lliures, de les quals dues-centes s'havien de pagar a la firma del contracte; altres dues-centes, quan fos posat el peu, el sagrari i la primera andana o pis; dues-centes més, quan ho fos la segona andana; i les cent últimes, quan estigués acabat i posat "amb tota perfecció". Ho havien de treballar al mateix monestir, excepte el sagrari i les columnes, que les podien fer a Manresa. Una vegada acabat, l'havien de judicar dos perits "oficials de l'ofici", els quals havien de dictaminar sobre si estava fet amb tota perfecció, però que si els dos no es posaven d'acord, l'a-

bat en podia nomenar un tercer, dirimint. Si l'abat no complia els compromisos convinguts —els pagaments— incorreria, també, en una pena de cinquanta lliures. Foren fiadors de les obligacions dels escultors, Pau Alenyà, daurador, i Joan Generes, escultor i germà de Josep. Seguidament, segons consta en el mateix protocol, Grau i Generes feren àpoca per les dues-centes lliures que havien de rebre al comptat.

Aquest retaule, com els altres del cenobi, fou desmuntat a principis del segle XX, quan el propietari del monestir, el pintor Ramon Casas, volia procedir a la restauració del temple romànic i deixar-lo amb l'aspecte del seu temps primitiu, per a la qual cosa els retaules barrocs li feien nosa, però la restauració quedà interrompuda i els elements que formaven part dels retaules foren dispersats per les residències particulars que tenen allà els amos de l'edifici, on encara són guardats bona part dels referits components.

Del retaule major, de quan era al



5. Santa Escolàstica.



6. Santa Gertrudis.



7. Manifestador.

seu lloc, n'ha quedat una fotografia (fig.1), feta pel canonge Barraquer a finals del segle XIX, la qual permet veure com era l'obra i la situació de les peces que en formaven part.

Era un retaule que feia uns 5'70 m d'ample, per 9 d'alçada, que tapava la totalitat de l'absis central i que tenia una planta una mica còncava, per adaptar-lo quelcom al semicercle absidal. Constava de basament i tres andanes o pisos, de cinc vies o departaments cadascuna, de les quals la central i les extremes tenien fornícules amb imatges exemptes, mentre que les dues intermitges eren de quadres amb pintures. El basament era centrat per l'altar, sobre el qual hi havia tres grades i un manifestador (anomenat "sagrari" en el contracte de l'obra), que invadia la meitat de l'alçada de la primera andana. Aquesta, al mig, tenia una fornícula amb la imatge del titular, sant Benet, que ocupava l'alçada entre el manifestador i el refeu de la imatge de la Mare de Déu de Montserrat, que era a sobre, i trencava l'arquitrav i el frontó central de la prime-

ra andana; els seus costats, dues columnes per banda el separaven dels quadres pintats, i als extrems, sota una mena d'edicles capçats per frontons amb volutes i dins de fornícules escultures de sants benedictins. A la segona andana, amb la mateixa disposició que a la primera, al mig, la Mare de Déu de Montserrat acompanyada de dos angelets, quadres amb pintures als costats i, més enllà, també dins de pasteres, escultures de santes de l'Orde, i això sota edicles cupulars rematats per llanternons. Al tercer pis, una fornícula central amb la imatge de Crist en creu sota una cúpula semblant a les de la segona andana i també altres quadres pintats, una a cada banda. Totes les columnes que ornamenten l'obra són de capitells compostos, fusts amb els dos terços superiors amb acanalat helicoidal i amb grutec i un àngel, l'inferior. No caldria dir que l'obra té abundant decoració complementària, del primer barroc, als pisos, entaulaments, frontons, cúpules i pulseres.

Les sis teles pintades, de cosa d'un

metre quadrat cadascuna, Barraquer, que les va veure *in situ* a finals del segle XIX, diu que tenien per tema la vida de sant Benet, però no se sap qui les va fer ni on són, actualment.

De les escultures, en talla de fusta, la de sant Benet (fig. 2), és una imatge que fa 1,90 m d'alçada i representa el fundador de l'Orde, amb cogulla, creu patriarcal i el llibre de la Regla. A la mateixa andana i dins la fornícula de l'esquerra (dreta de l'observador) hi havia la imatge de sant Gregori Magne (fig. 3), una mica més petita que la de sant Benet, i el representa amb tiara, creu papal i una maqueta figurativa de l'Església, a la mà esquerra. A la fornícula de la dreta hi havia la imatge d'un bisbe, probablement de sant Anselm, benedictí, que fou arquebisbe de Canterbury i també, com el papa Gregori I, doctor de l'Església. A la segona andana, al mig, la Mare de Déu de Montserrat, de 153 cm d'alçada, (fig. 4) representada a la barroca i no pas com la imatge original, la romànica, ni amb els vestits postissos que li eren posats en aquella època, sinó amb una

àmplia vestidura i cofada, com el Fill, amb una corona molt prominent. En aquesta mateix andana, a les pasteres dels extrems, dues abadeses benedictines: Escolàstica, germana de sant Benet (fig. 5) i Gertrudis d'Helfta (fig. 6).

A més de la referida obra escultòrica, cal mencionar el gran manifestador o aparador per a posar-hi l'ostensoiri en les exposicions majors del Santíssim i que era sobre l'altar (fig. 7). Fa 160 cm d'alçada i té forma d'edicule amb la cara frontal corvada, flanquejada per dues columnes corínties per banda i capçada amb una cúpula sobre l'entaulament del cos principal. A la porta hi ha un baix relleu amb la representació de Melquisedec eb l'acte d'oferir pa i raïm a Jahveh. Corona la peça una aurèola centrada per l'Agnus Dei sobre el Llibre dels Set Segells.

Ni la imatge del bisbe ni les pintures no sabem on paren i, referent al Crist de l'àtic, per les mides, podria ser un que hi ha a Sant Benet mateix, d'uns 85 cm d'alt, però que no es pot atribuir de cap manera a Joan Grau i en quant a Josep Generes, sembla que tampoc, perquè té unes faccions que no s'adiuen gens amb l'estil d'aquest darrer escultor.

Ignorem la part d'obra de la qual es va fer càrrec Joan Grau, excepte el sant Benet i la Mare de Déu, obres indiscutibles d'aquest. Tampoc sabem qui es va encarregar de l'obra artesanal de daurar i pintar la fusta; feines, aquestes, que sovint eren encarregades molt més tard, a causa de llur cost, sovint superior a la de la fusteria i esculturat.

El conjunt de l'obra s'assembla, encara que a mida reduïda, al gran retaule del Carme, de Manresa, contrac-

tat el 1620, i que combinava també imatges a tot volum i pintures i en el qual havia treballat el pare de Josep Generes, Joan, que podria haver estat l'autor de la traça del de Sant Benet, que va ser presentada a l'abast pels escultors i que aquest hi va introduir algunes modificacions, com he dit abans.

De les pintures no en sabem l'autor, perquè en els protocols notariais de Manresa no s'ha trobat el contracte per a fer-les, per la qual cosa és possible que fossin encarregades a un pintor de Barcelona (Pere Cuquet?) i que el contracte s'hagués fet allà.

Xavier Sitjes i Molins
Estudiós de l'art

L'Orquídia

TEIXITS PER A SENYORA

TEIXITS PER A DECORACIÓ

Sant Joan Bta. de la Salle, 12

08240 MANRESA