



LA COMUNITAT DE PREVERES DE STA. EULÀLIA DE BERGA (1.790-1.840)

La funció prestamista d'una institució eclesiàstica a finals de l'Antic Règim

A.A.D.D.

A Josep M. Torras i Ribé, professor d'Història Moderna de la Universitat de Barcelona, perquè sense ell aquest treball no hagués estat possible

L'objectiu d'aquest estudi és veure en un dels seus vessants, la crisi de l'Antic Règim a la Catalunya Central. En aquest sentit el nostre treball s'orienta cap a un tipus de préstec dinerari típicament feudal i majoritàriament realitzat per institucions eclesiàstiques: el censal; i constatar la davallada d'aquest en el trànsit de l'Antic Règim a la implantació del sistema liberal. El marc cronològic sobre el qual ens movem (1790-1840) respon al fet que en aquest període es posa al descobert la crisi del vell sistema i el seu posterior enderrocament.

El treball consta de dos grans blocs temàtics: el primer intenta do-

nar unes pinzellades generals sobre el marc econòmic i socio-polític de l'Estat Espanyol, i el segon és una anàlisi, diacrònica i sincrònica, del préstec hipotecari, centrada en la Comunitat de Preveres de Santa Eulàlia de Berga.

La documentació sobre la qual hem treballat és, majoritàriament la dels llibres de protocols de l'Arxiu de la Corona d'Aragó, i bibliografia de caràcter general sobre el tema. No vam poder accedir, però, a l'Arxiu Parroquial de Santa Eulàlia de Berga per dues qüestions: primer, l'arxiu està per sistematitzar, i, segon, se'ns van posar traves, fins i tot, per a fer-hi una simple visita. És una llàstima.

LA CRISI DE L'ÀNTIC RÈGIM.

L'Àntic Règim tenia uns límits i unes contradiccions. Al final del segle XVIII i principis del segle XIX, el creixement econòmic va mostrar les mancances del sistema. L'augment de població que vivia sobretot del camp, topava amb la massa de terra amortitzada, la qual era un impediment per a l'expansió agrària; amés, l'existència del règim senyorial (censos, delmes, drets senyoriais...) mantenia bona part de la població al límit de la subsistència.

A Catalunya el creixement econòmic tenia trets diferencials: consoli-

dació i expansió d'una agricultura especialitzada i orientada a l'exportació (vinya, olivera, fruits secs, arròs...) i també l'existència d'un camperolat benestant (l'emfiteusi, molt extès a Catalunya, afavoria al pagès). Aquesta expansió agrària possibilitava una acumulació monetària en mans d'aquesta pagesia benestant que reinvertirà bona part d'aquest beneficis en la manufactura (1). A partir d'aquí podem veure la caracterització del creixement manufacturer català, recolzat en bona mesura en el mercat colonial (2).

A partir del 1790 les guerres, el bloqueig britànic i les crisis de subsistències colapsaren la manufactura i el comerç colonial (3). La pèrdua de les colònies conscienciarà als industrials i negociants catalans de que calia eliminar les traves jurídic-institucionals de l'Àntic Règim, per a poder crear un mercat interior a l'Estat Espanyol. La co-existència d'un sistema feudal al camp i d'un desenvolupament capitalista en el món manufacturer i comercial suposava una contradicció impossible de suportar el sistema.

Després de la Guerra del Francès, i amb una situació econòmica al llindar del desastre, les formes econòmiques i amb elles les polítiques començaran a canviar en un llarg camí que portarà a transformacions radicals a l'Estat Espanyol. L'església no en restarà al marge.

EL PAPER ECONÒMIC DE L'ESGLÉSIA A L'ÀNTIC RÈGIM.-

L'església era un pilar fonamental en la societat de l'Àntic Règim, en la qual ostentava un paper privilegiat (4). La seva preeminència venia del fet que li era reservada la defensa "espiritual" de la societat. Però aquesta preeminència anava més enllà del poder econòmic i social i s'endinsava en la mentalitat de l'època, en la qual res no s'entenia sense l'església i/o Déu.

El principal ingrés de l'estament eclesiàstic era el delme, que suposava més o menys una dècima part de la producció agrària bruta. La reper-



L'església de St. Pere de Berga relacionada, també, amb la funció prestamista de l'església (Arxiu Dovella).

cussió del delme en el sector agrari era important; Gonzalo Anes diu que el delme absorbia el 50 % del producte net de l'agricultura.

Quant al patrimoni territorial de l'església, segons el Cadastre d'Ensenada, de la propietat total d'Espanya, 83.492.405 mesures de terra, 10.304.464 mesures de terra beneficiat i 1.994.031 mesures de terra patrimonial pertanyien a l'església. Les rendes que li proporcionaven aquestes terres eren de 290.713.566 rals de beneficiat i 49.940.854 rals de patrimonial. Els censos que obté l'església és de 26.852.134 rals de beneficiat i 1.065.030 rals de patrimonial.

Aquesta riquesa de l'església no es distribuïa per igual entre tots els seus membres; mentre que els prelats acumulaven grans sumes, els rectors de poble tenien unes rendes pobres. També hi havia diferències en els ingressos rebuts per les parròquies i variava tant la quantia com la naturalesa d'aquests ingressos.

Un altra ingrés era el préstec. La forma més freqüent de préstec dinerari de la Corona d'Aragó era el censal ("censo consignativo" a Castella). "este era un típico préstamo dinerario

feudal. Para obtenerlo era necesario disponer de bienes seguros, en especial inmobiliarios, aunque también servían como garantía cargos burocráticos. Previa hipoteca de estos, se recibía una cantidad que devengaba, a partir de 1705, el 3% como máximo y que a lo largo de la centuria llegó en la práctica a descender por debajo de dicha tasa" (5).

Els censals no eren un préstec hipotecari com es pot entendre avui, ja que predominaven els interessos del receptor del censal per sobre dels del detentor del capital. Per aquest motiu, com que el préstec era a termini, la pensió es convertia en una renda.

Aquest crèdit agrari significava per l'església, al segle XVI-II, uns ingressos que suposaven, segons estimacions citades per Gonzalo Anes, uns 68.000.000 de rals a l'Estat Espanyol (31.000.000 pels eclesiàstics i 12.000.000 pels laics).

LA TASCA PRESTAMISTA DE LA COMUNITAT DE PREVERES DE STA.EULÀLIA DE BERGA (1790-1840).

Les poques notícies que tenim de la Comunitat són extretes del llibre del prevere Ramon Huch i Guixé "Notes històriques de la Ciutat de Berga". Segons Huch, l'origen de la comunitat està en els diferents llegats per part de la noblesa, dels gremis i dels fidels de la població. El benefici més antic és de l'any 1268 fundat per Pere Castro de Berga. A partir d'aquí trobem a la comunitat com a entitat jurídica.

Al 1381 trobem les primeres ordenances fetes pel senyor abat de La Portella, Berenguer, vicari general de la diòcesi d'Urgell al Berguedà; en elles estableix com havien de ser administrats els béns de la Fundació així com l'elecció dels dos procuradors o administradors. Al 1389 el Bisbe d'Urgell, Garcerand, dóna unes altres constitucions segons les quals no tots els preveres de la vila de Berga podien ser admesos a la Comunitat, tant sols aquells que les rendes de dita comunitat podien sustentar. Així el nombre de residents era variable i augmentava o disminuïa segons les rendes.

La Comunitat va tenir gran importància fins que a començaments del segle XIX "la mà desamortitzadora del liberalisme la despulles iniquament de sos bens i rendes" (6).

ELS GRUPS SOCIALS QUE S'ENDEUTEN.-El préstec dinerari de la Comunitat abastava un ample camp de grups socials. Majoritàriament era l'estament pagès el que subscribia el deute, però molts d'altres grups hi participen. Durant el període 1790-1840 sobre 179 censals trobem: 62 pagesos, 14 teixidors, 11 fabricants de cotó, 10 paraires, 10 vidriers, 8 traginers, 7 mestres de cases, 5 clavetaires, 5 fusters, 5 botiguers i 42 de diversos.

En un món eminentment agrari com era la zona berguedana a finals de l'Antic Règim, és perfectament raonable el predomini pagès en la recepció del préstec, però és significatiu constatar la figura del fabricant de peces de cotó com a element innovador que precedirà al posterior desenvolupament tèxtil berguedà. Al 1819 Andreu Coma, fabricant de peces de cotó, crea un censal pel valor de 825 lliures: "*Andreu Coma, fabricant de peces de cotó de la vila de Berga per expedició de llur negoci ven i originalment crea censal a favor de la comunitat de preveres de Santa Eulalia de Berga (...). Lo preu de dit censal és de 825 lliures moneda barga a 3 per cent segons nova pragmàtica*".(7).

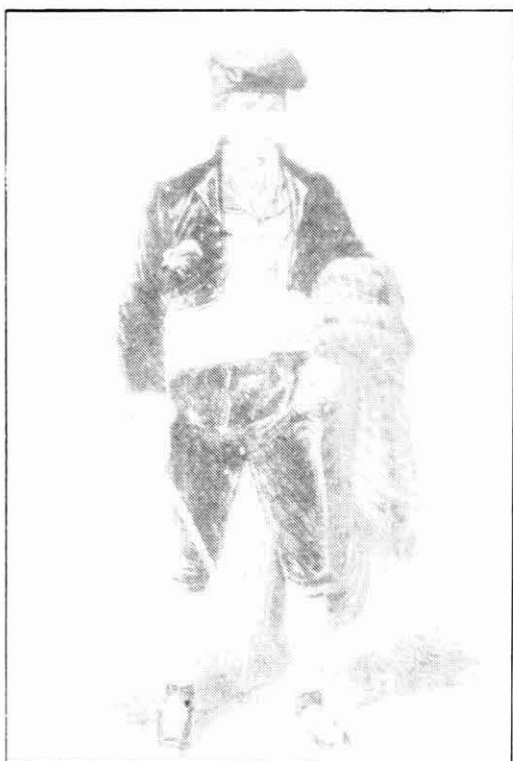
Pel que fa al nombre elevat de vídues que s'endeuten i seguint la

línia explicativa de Josep M. Torras i Ribé (8), podem dir que la precària situació econòmica de moltes vídues era un element que les forçava a demanar el préstec; per una altra banda la Comunitat presentia que la seva evolució econòmica possiblement les portaria a una situació d'insolvència amb la qual cosa el benefici de la Comunitat augmentava. Un exemple clar d'això ens el dóna Antònia Santandreu i Riu (vídua de Pau Santandreu, sastre), la qual havia creat quatre censals de 115 lliures en total i, com que no pot pagar el deute, es veu obligada a vendre una casa (9).

CAUSES DE L'ENDEUTAMENT.-La creació dels censals per part dels particulars respon majoritàriament a deutes de tot tipus, en general per a cobrir necessitats bàsiques. Així, doncs, podem veure que es creen censals per un valor molt baix, això demostra la insolvència de gran quantitat de prestataris.

Aquest endeutament serà molt sovintejat, demostrant així el marc en el qual ens movem: una economia en el llindar de la subsistència.

Però la "original creació de censal" no era només per a pagar deutes. També, encara que amb menys freqüència, es creava censal per "expedició de negoci", i també per a pagar certes compres, sobre tot



Indumentària típica de la gent de pagès a principis del segle XIX.



Ceràmica de miltats del segle XVIII que mostra un pagès amb l'arada tradicional o romana.

bens immobles (terres i/o cases). Aquestes compres les feien llauradors que tot i ser propietaris es veien obligats a endeutar-se per a millorar. Un exemple d'això és el de Martí Vinyes, pagès de La Baells, que crea un censal l'any 1792 de 206 lliures i un sou a favor de la Comunitat per a pagar unes terres que ha comprat (10).

És significatiu també el fet que es creïn censals per a pagar els dots dels fills. Això demostra la rellevància social del dot a l'Antic Règim.

Respecte al que es posa per hipoteca, normalment es posaven finques rústiques. Ara bé, en els casos que el receptor del préstec no tingui un bé immoble (cas dels jornalers i de moltes vídues) trobem la figura de l'avalador.

LA DECADÈNCIA DEL PRÉSTEC HIPOTECARI ECLESIASTIC.-

En el decenni 1790-1799 les operacions prestatàries transcorren amb normalitat. La Comunitat de Santa Eulàlia crea censals (n'hem comptat 56), cobra les pensions dels censals (pagament definitiu del préstec) en nombre de 29. La Comunitat incrementa el patrimoni (11) per la insol·vència dels prestataris que havien subscrit censals ja feia temps i crea cartes de gràcia, pas previ en molts casos a la venda total dels bens hipotecats (12).

La normalitat en les operacions de préstec dels darrers anys del segle XVIII es veurà trasbalsada en els primers anys del segle XIX. De 1800 a 1809 trobem que es creen només 5 censals, les èpoques disminueixen, de 29 a 9. En aquest període no s'extingueix cap deute.

Les causes d'aquesta crisi caldrà cercar-les en les violentes crisis de subsistències que assolaren tot l'Estat Espanyol, més accentuades a l'interior que a la perifèria. En aquesta conjuntura no es subscriuen censals

perquè la Comunitat no veu clar que els diners li siguin retornats. No es faran èpoques perquè les dificultats econòmiques no hi permeten fer front. L'únic contracte de préstec que es manté i augmenta són les cartes de gràcia, que de 16 en el període anterior passen a 50 en aquest moment. Cal recordar que aquest tipus de contracte posava al prestatari en una situació molt desfavorable.

La Guerra del Francès (1808-1814) col·lapsarà les operacions de préstec, la inestabilitat política i la gran misèria regnant al Berguedà i a la resta del país en foren la causa.

Després de la Guerra la Comunitat farà esforços notables per recuperar l'hegemonia que posseïa en el camp del préstec dinerari. Les dificultats que aquesta institució eclesiàstica tindrà per a cobrar les pensions com a conseqüència de la greu situació econòmica i també per l'experiència de la guerra en la qual el prestigi de les autoritats havia quedat malmès per la seva nul·la o tardana reacció davant la invasió francesa, obligaran a una reducció de les pensions.

Així doncs, en el període 1815-1819, la transacció més important és la definició de censal (que representa un 25,92 % del total d'operacions) degut a que la Comunitat havia d'obtenir numerari facilitant al prestatari l'exenció de censals.

En el Trienni Liberal el valor del préstec tornarà a devallar. De 1820 a 1824 trobarem únicament 3 censals, 1 època, 2 definicions i una sola venda. Serà la davallada definitiva de la Comunitat.

Del 1825 al 1840 les operacions de préstec passaran a ser testimoniales. En aquest període es crearan 12 censals, no arriben a un per any. Ni la segona restauració podrà adreçar una situació que ja era irreversible.

En resum, l'última dècada del segle XVIII veu com la Comunitat de

Preveres de Santa Eulàlia de Berga compleix una missió prestamista molt viva en l'àmbit Berguedà. Els esdeveniments dels primers anys del segle XIX, els primers intents d'instaurar el sistema liberal a l'Estat Espanyol, el canvi d'estatus econòmic de l'església, l'aparició de prestamistes laics que volen una ràpida reproducció del capital, marcaran definitivament el destí econòmic d'aquesta vella institució eclesiàstica de Berga.

NOTES

(1) VILAR, Pierre *Catalunya dins l'Espanya Moderna* .- Ed.62. Barcelona 1975

(2) Segons Josep Fontana, a l'Estat Espanyol no hi havia un mercat intern articulat perquè existia una massa camperola al límit de la subsistència ja que hi havia problemes de caràcter estructural ocasionats per la pervivència d'estructures jurídicopolítiques típiques d'Antic Règim (propietat amortitzada,

drets senyorials, delmes etc) que impediien a dit camperolat constituir un potencial consumidor de productes manufacturats.

(3) AUTORS DIVERSOS, *La Economía española a final del Antiguo Régimen* .- Ed.Alianza Editorial. Banco de España.- Madrid 1982.

(4) L'església estava exempta d'impostos. Gran propietària de béns amortitzats, freqüentment rebia drets senyorials per ostentació de senyories jurisdiccionals i sobretot rebia el delme; en definitiva, era un dels estaments privilegiats juntament amb la noblesa, que, a més d'ostentar gran poder econòmic i polític, ideològicament exercia gran influència sobre la comunitat.

(5) FERNÁNDEZ DE PINEDO, E. *Coyuntura y política a Historia de España* dirigida per Tuñón de Lara. Ed.Lábor.-Barcelona 1980, Vol.II

(6) HUCH GUIXE, Ramon *Notes històriques de la Ciutat de Berga* .- Bisbat de Solsona, 1955 (obra pòstuma). p.151

(7) Arxiu de la Corona d'Aragó; Notari, Clareis, protocols 1819.Reg.,992, fol.386

(8) TORRAS I RIBÉ, Josep M. *Evolució social i econòmica d'una família catalana de*

l'antic règim.Els Padró d'Igualada.1642-1862-Fundació Vives Casajuana.-Barcelona 1976 p.112

(9) A.C.A. Not. Aquer Rovira, prot 1790, reg. 372 fol.323

(10)A.C.A. Not. Sarais, prot 1792 reg. 1049. fol 121

(11)La dinàmica del préstec només pot dur a definir o a vendre.La venda és la forma en que la Comunitat cobra aquells censals que no s'han pogut definir.

(12) La carta de gràcia era un contracte hipotecari menys favorable pel prestatari que el censal, ja que era a termini fix, per la qual cosa el prestatari es podia veure abocat a la pèrdua dels béns hipotecats a curt termini.

M.ÀNGELES PERALVEZ
ELENA ZAMORA
PIETAT GALISTEO
XAVIER TORNAFOCH

Llicenciats en Història Contemporània

HARDWARE

SOFTWARE

MANTENIMENT

ACCESSORIS

INGENYERIA INDUSTRIAL

APM
COMERCIAL INFORMATICA S.A.

Software/Hardware/Disseny
Ctra. Cardona, 89 - Tel. (93) 875 09 33
Télex 94627 - 08240 MANRESA

APM,
servei complet
en informàtica