

# Noves dades sobre *Iulia Lybica* (Llívia, Cerdanya) a partir de la revisió dels materials

JORDI CAMPILLO I QUINTANA

HELENA BORRÀS I MURCIA

Amb la realització del present treball, el que pretenem és donar nova llum sobre l'arqueologia de la vila de Llívia. Aquest es basa, principalment, en l'aportació, per part de particulars, de materials arqueològics provinents d'intervencions urbanístiques, de notícies orals referents a l'aparició de vestigis antics, així com de la revisió de materials procedents de campanyes d'excavació o prospecció (essencialment, de les dutes a terme els anys 1975, 1978, 1979, 1980 i 1983), les memòries de les quals a hores d'ara estan en preparació, essent el signant d'aquest treball col.laborador en la redacció d'aquestes.

El nostre estudi, que es centra, bàsicament, en el període romà i abarca des dels inicis d'època republicana fins al moment baix imperial, intenta, a partir de la procedència dels diversos materials, establir, a grans trets, les relacions existents entre *Iulia Lybica* i altres territoris sota dominació romana, especialment, durant l'alt imperi.

Per començar, podríem establir dues zones d'estudi ben diferenciades:

- 1) La zona del camí Ral.
- 2) La zona de les Colomines.

A la primavera de l'any 1975, arran d'unes obres de construcció, es van localitzar una sèrie d'estructures edilícies de gran importància, constituïdes per un paviment d'*opus caementicium* amb una estança veïna, separada per un mur, que posseïa un mosaic amb decoració geomètrica (Padró, 1982). Aquesta troballa es va realitzar molt a prop d'on, un any abans, el Dr. Miquel Oliva havia localitzat una sitja amb tres gerres senceres de ceràmica comuna romana (Oliva, 1976) i, també, molt a prop d'on l'any 1977, arran d'unes obres de fonamentació d'unes cases, es trobà un pou reblert d'àmfores.

Posteriorment, l'any 1979, en un camp proper a l'anterior, es descobriren dos murs de diferent factura, un sobreposat a l'altre. El superior, sens dubte, atribuïble a un moment de l'alt imperi, mentre que l'inferior correspondria a un moment posterior, segurament de l'edat del ferro (Padró, 1982)

El resultat de la revisió dels materials exhumats en aquesta excavació va donar la troballa del material d'importació més antic dels trobats fins ara a la comarca, una vora de ceràmica àtica forma 'Lamboglia 42'. Aquest fet

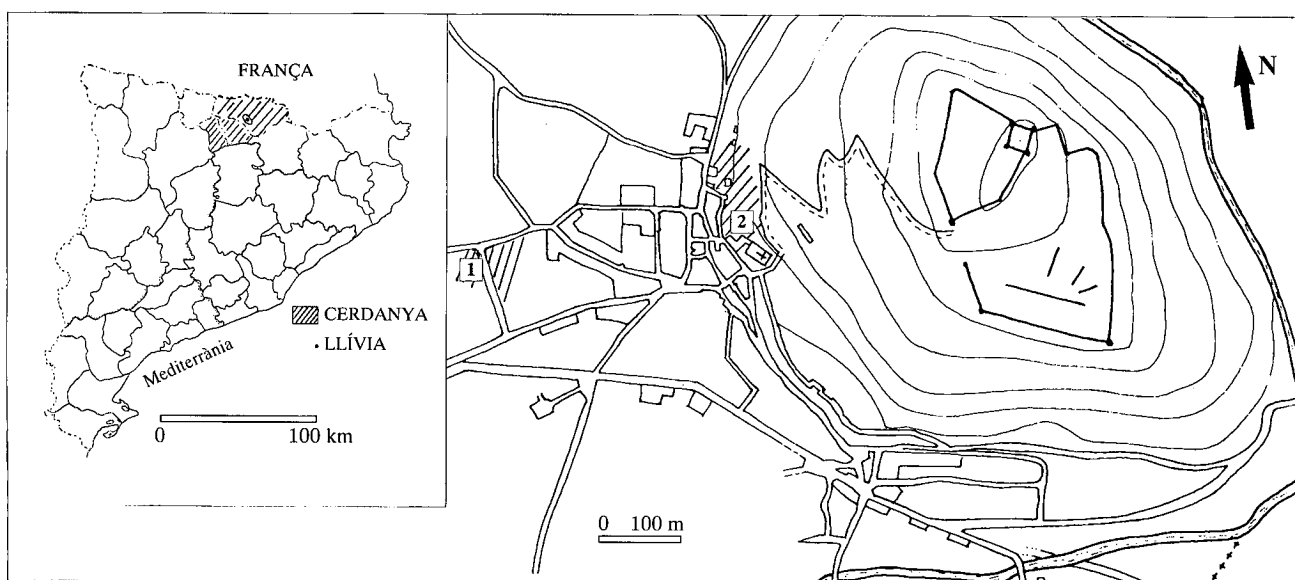


Fig. 1.- Plànol de Llívia: (1) Sector del Camí Ral, (2) Sector de la Colomina

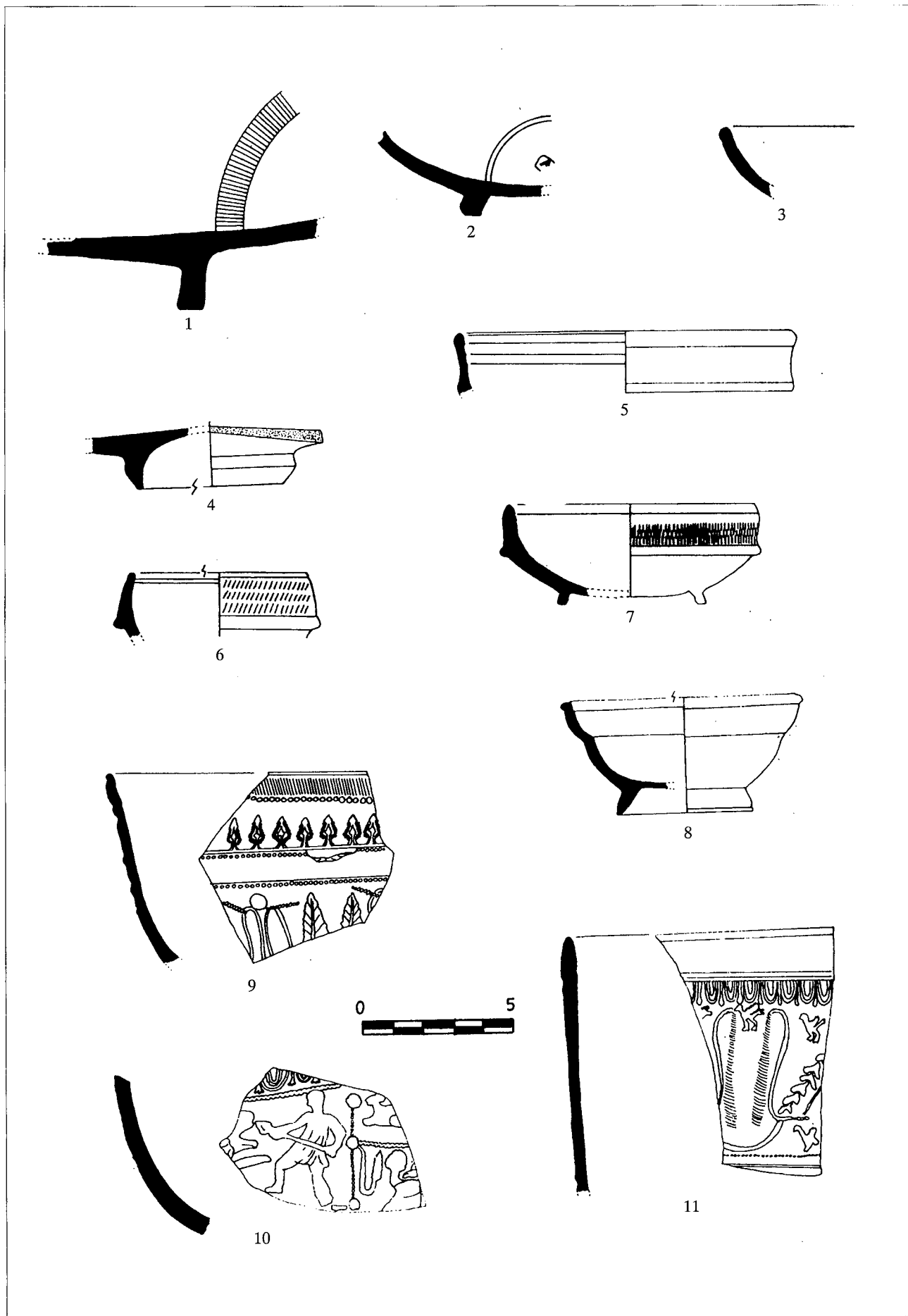


Fig. 2.- L'Hort de la Falona: TSS llisa (1-8), decorada (9-11)

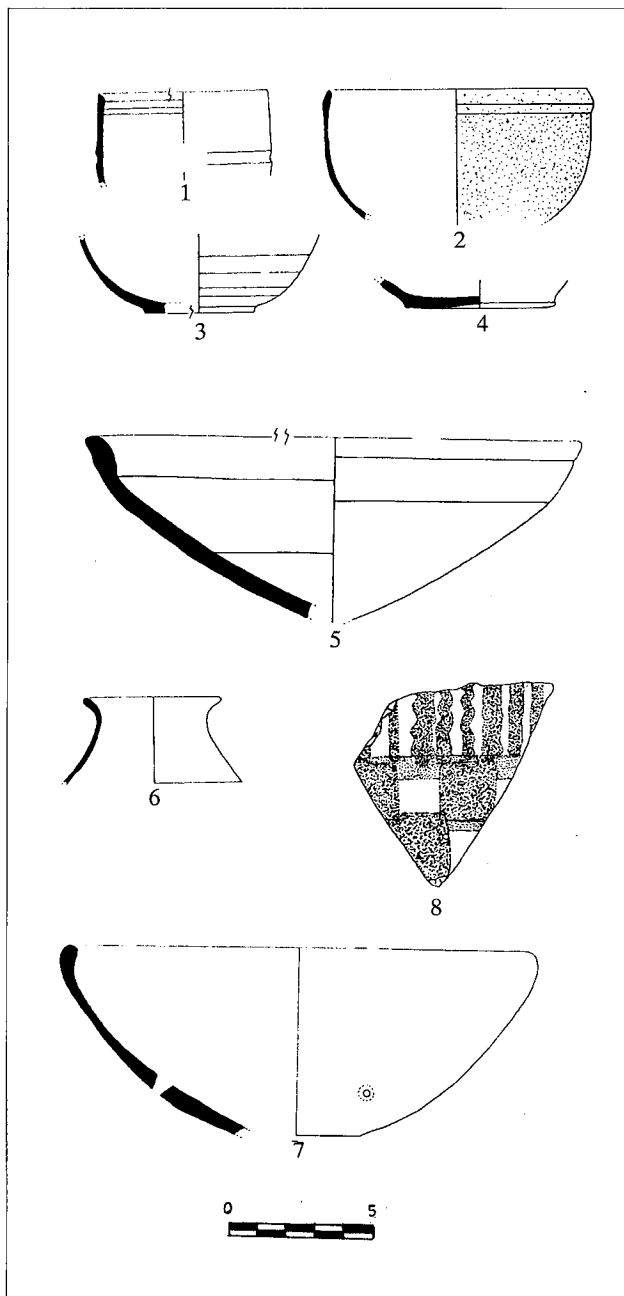


Fig. 3.- L'Hort de la Falona: C. parets fines (1-4)  
 C. pasta micàcia i vernís negre (5)  
 C. grisa emporitana (6-7)  
 C. ibèrica pintada (8)

documenta uns incipients contactes amb regions costaneres.

Cal esmentar, també, que l'any 1980, realitzant unes obres al clavegueram del camí Ral, molt a prop d'on va ser localitzat el mosaic, l'excavadora posà al descobert restes ceràmiques molt importants (avui en dia desaparegudes), així com un as ibèric procedent de la seca de Neronken. Aquestes restes sens dubte, estaven en relació amb les troballes fetes anys abans pel doctor Padró en aquella zona.

La segona gran zona que ocupa tot el peu del castell està formada pels jaciments de cal Meranges, carrer dels Forns, cal Doctor i per l'Hort de la Falona. Aquest últim jaciment, inèdit i desconegut fins avui en dia, es trobava situat al solar existent entre el de cal Doctor i l'església

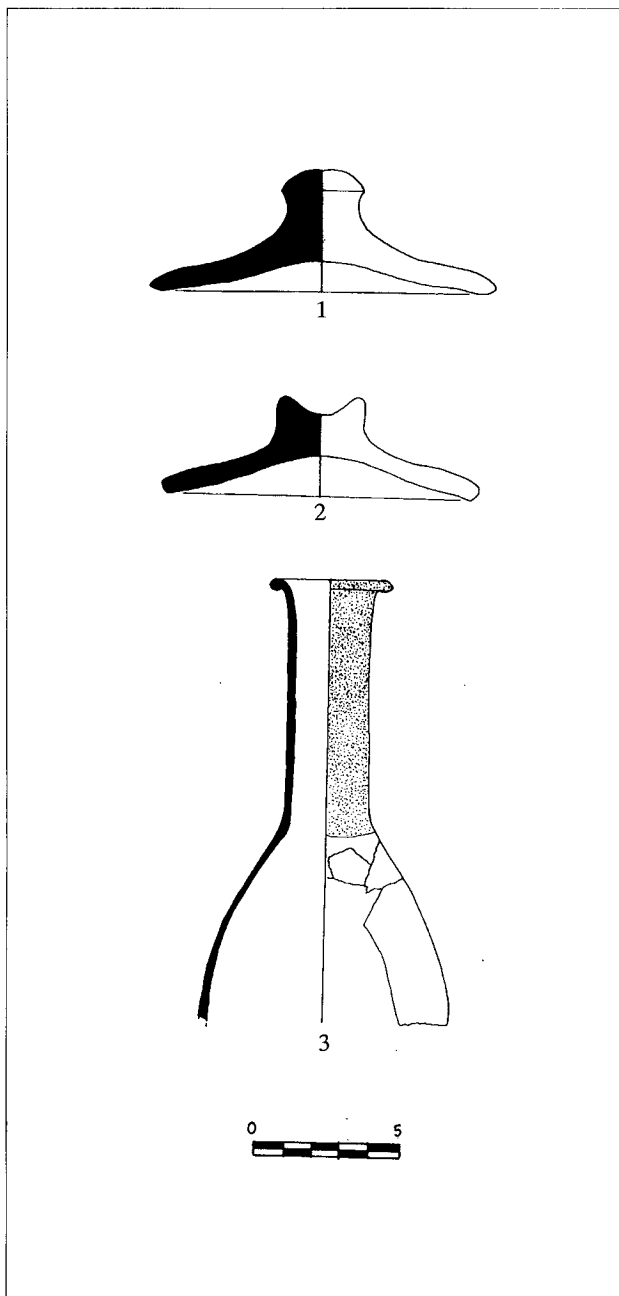


Fig. 4.- L'Hort de la Falona: C. mà (1-2)  
 Ungüentari (3)

parroquial, i va ser espoliat l'any 1987 amb motiu de la realització d'unes obres de construcció. Una sèrie d'aficionats locals van tenir l'oportunitat de recollir part del material que l'excavadora anava traient i, molt gentilment, ens l'han ofert per a la realització d'aquest estudi.

D'aquests materials, destaquem la presència d'àmfores del tipus Dressel 7/11 produïdes a la *Tarraconensis*, i algunes del mateix tipus de procedència bètica. Pel que respecta a la vaixel·la domèstica destaquem diversos fragments de TS itàlica; una d'elles encara conserva part de la cartela on s'identifiquen les grafies CN, que molt bé podrien correspondre amb les produccions del taller d'*Ateius*, que va tenir el seu centre de producció a Arezzo i que, a més, va tenir sucursals a Pisa i Lió (Oxé & Comfort, 1968).

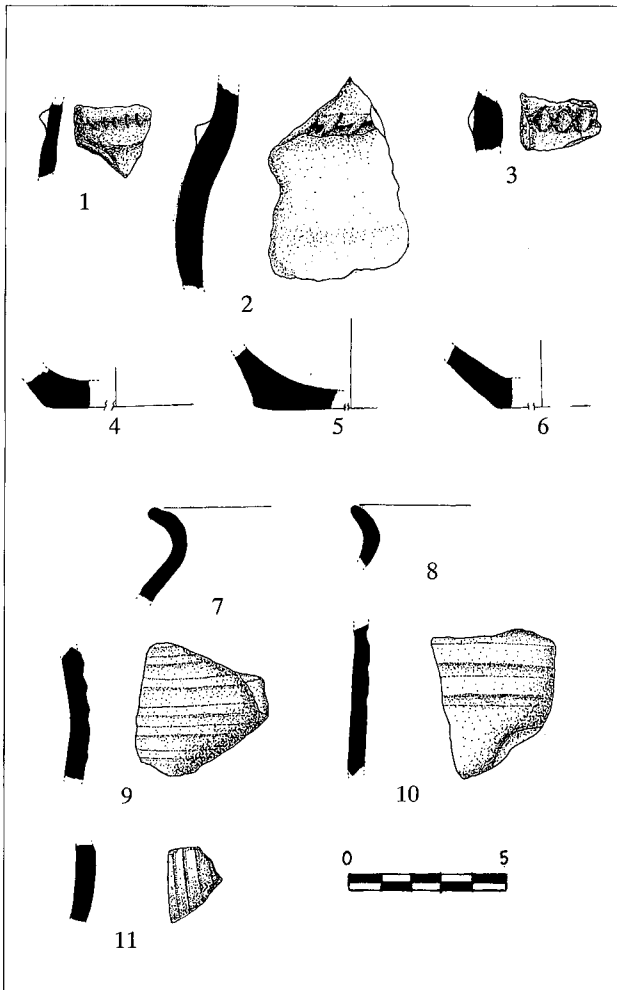


Fig. 5.- Cal Doctor: C.A. Ma (1-8)  
Àmfora púnicoebusitana (9-10)  
Campaniana A (11)

També, nombrosos fragments de vora i alguna forma sencera de TSS, llises D. 27, D. 24-25 i D. 15-17, i D. 29, D. 30, D. 37, decorades; fragments de vora i peu de ceràmiques de parets fines; dues vores de ceràmica oxidada de pasta micàcia i vernís negre produïda als tallers de la zona narbonesa, que imiten formes clàssiques de les ceràmiques de vernís negre i roig itàliques (Casas et al;1990); dues tapadores gairebé senceres de ceràmica a mà i un unguentari, segurament fusiforme, que per la seva tipologia sembla datar d'un moment tardorepublicà.(1)

Aquest conjunt de materials fan pensar en una cronologia bastant precisa que englobaria els darrers anys del s.I a.C. i tot el segle I d.C., i enllaçaria amb els primers nivells romans identificats per J. Padró al carrer dels Forns l'any 1983.

L'any 1979 tindrà lloc la descoberta d'una necròpolis tardoromana al solar de cal Meranges. (Martín; 1981)

Situat contigu a aquest jaciment es troba el terreny de cal Doctor, on l'any 1980 es detectà el que podia ser un important nucli de cabanes, que va donar nombrosos fragments ceràmics en la seva majoria a mà, tipològicament atribuïbles a l'edat del ferro, als quals surten associats 2 fragments informes de campaniana A forma L.40i fragments informes d'àmfora púnico-ebusitana.

Per últim, l'any 1983 el Dr. Padró durà a terme una sèrie

(1) Volem agrair la col.laboració dels Srs. X. Aquilué, M. Santos, i J. Tremoleda a l'hora de classificar aquests materials.

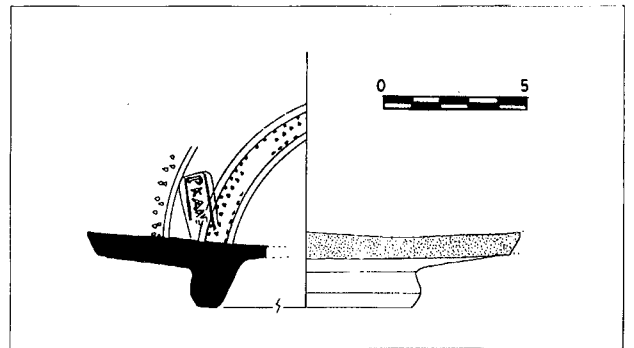


Fig. 6.- Carrer dels Forns: pre-aretina

de sondejos a la zona del carrer dels Forns, que donaran com a resultat la localització de set nivells d'ocupació, dos dels quals medievals i els cinc restants romans; el més antic, que abarca de finals del segle I a.C. i part del segle I d.C., es clou amb un incendi. Dos nivells més altoimperials, l'últim dels quals correspon al s. III d.C., i a partir d'aquí una progressiva reducció de l'hàbitat. (Padró, 1990)

## CONCLUSIONS

En principi, caldria dir que aquest treball és el fruit de la primera revisió a fons que es fa dels materials exhumats a Llívia. Tanmateix, ens ha servit per corroborar algunes de les hipòtesis anticipades pel Dr. Padró els anys 1982 i 1990. Alhora, s'ha intentat assolir una major precisió cronològica a partir de l'anàlisi del material, així com intentar establir les possibles relacions comercials entre Llívia i altres regions.

Així, doncs, no podem parlar a Llívia d'una romanització antiga, entenen per "antiga" un moment inicial republicà; ans al contrari, sembla clara l'existència d'una població indígena pura, situada a tots dos sectors tractats, amb un mobiliari típic de l'edat del ferro, al qual surten associades algunes importacions de ceràmica campaniana A, alguns bicònics emporitans i alguns fragments d'àmfora púnico-ebusitana, materials que es poden posar en relació amb activitats ramaderes d'aquesta població. Aquests contactes incipients, segurament amb la costa nord-catalana, es documenten des de molt antic, com ho demostra la troballa d'una ceràmica àtica, forma L. 42 o "Castulo Cup" al sector del camí Ral.

No serà fins ben entrada la segona meitat del segle I a.C. quan s'instal.la a Llívia un contingent colonial romà a la zona anteriorment ocupada per la població indígena. El moment d'establiment d'aquest nucli vindria datat per les produccions d'algunes ceràmiques de parets fines, la presència de ceràmiques oxidades de pasta micàcia i vernís negre provinents de la zona narbonesa, de l'unguentari que hem fet esment anteriorment, i, sobretot, de les pseudocampanianes C d'Empúries, també conegudes per presigil.lades, una d'elles amb la cartela P KANE, un antropònim amb el qual es coneixen altres productes similars localitzats a la zona d'Empúries, en especial d'un fragment amb característiques similars, datable dels inicis de l'últim terç a.C. (Sanmartí, 1978)

Així, doncs, i en base a l'estudi d'aquests materials, podríem situar la cronologia de fundació de *Iulia Lybica* als inicis de l'últim terç del s. I a.C. Aquest assentament podria estar en relació amb l'inici de la dominació romana de la Cerdanya, que passa a formar part del *Conventus Tarraconensis* després de la revolta dels ceretans de l'any

39 a.C. que va ser sufocada gràcies a la campanya de Cn. Domici Calví, l'any 36 a.C. (Campmajó & Padró, 1978)

Es denota la gran entitat de l'establiment romà, que mantindrà la seva importància durant la major part del segle I d.C. i que, en funció del volum i la qualitat del material, no difereix d'un altre que pugui trobar-se a qualsevol zona costanera. Apareixen tot tipus d'importacions, des de les manufactures itàliques, com les sigil·lades itàliques de vernís roig, ceràmiques de roig intern pompejà, a un ampli repertori de produccions sud-gal·liques de terra sigil·lada, ceràmiques oxidades de pasta micàcia i vernís negre de la zona narbonesa, ceràmiques de parets fines i fins i tot d'alguns productes més estranys, com ara la TS marmorata, etc.

També són presents materials del *hinterland* emporità i narbonense, i materials amfòrics del sud-est peninsular, amb àmfores de salaons, Dressel 7/11 bètiques, derivacions d'aquestes de procedència tarragonina, també Dressel 2/4 i Pascual, que palesen des d'un primer moment contactes comercials amb regions força llunyanes, i en especial amb una zona costanera molt extensa que aniria des de Narbona fins a Empúries, i que al nostre entendre es convertiria en el centre canalitzador d'aquests productes que, provinents de diferents zones per via marítima, arribarien fins a Empúries o altres zones portuàries del sud-est de la Gàl·lia i d'aquí, seguint les valls fluvials, fins a la Cerdanya. En aquest sentit ens fem ressò de la importància que tindrà la vall de la Tet, que de la costa es converteix en la via més ràpida i de fàcil accés a la Cerdanya.

Enfront d'aquesta massiva aparició de materials de les regions costaneres, són inexistents les produccions de zones més o menys properes de terra endins, i tot i la seva proximitat amb Narbona, de tallers de terra sigil·lada de relativa importància com el de Brams, no semblen estar representats a la cultura material de l'assentament romà. Tot al contrari del que es produeix a l'altra banda dels Pirineus, on s'evidencia, a partir de finals del segle segon l'entrada de peces procedents de regions de ponent uni-

des a Cerdanya per la vall del Segre i representades per algunes produccions de TSH, concretament les formes 37 i 27, tot fa pensar que del taller d'Abella (Solsonès)(2).

Tanmateix, apareix un tipus ceràmic força peculiar, que es caracteritza per tractar-se de ceràmiques de vernís roig o ataronjat, algunes de les quals copien formes de TSH, formes 4 i 5 de Mezquiriz, aparegudes a la necròpolis del Camp de les Creus (Prats de Cerdanya) (Padró, 1989), i les formes Drag. 35 i Mezquiriz 7, entre d'altres, a Llivia, així com algunes que s'assemblen força a models clàssics de terra sigil·lada, sense que es puguin atribuir a una forma concreta. Una prèvia anàlisi dels components de les pastes, realitzats sobre materials de Llivia, va permetre intuir una producció local que esperem confirmar i, si és possible, caracteritzar en estudis posteriors.

Per últim, caldria remarcar que a partir del segle III es produeix un abandonament progressiu de l'hàbitat en el sector de la Colomina, que pot respondre a un canvi d'ubicació dels hàbitats d'aquestes gents vers a altres zones més o menys properes, sense que això impliqui una reducció del contingent humà, fet que confirmaria l'existència d'una important necròpolis tardoromana (Martín, 1981) i que evidencia, encara, una considerable població.

No podem cloure aquest petit esbós del que poden ser altres estudis més aprofundits sense abans destacar la importància que té Llivia en l'estudi del poblament romà dintre de la Cerdanya. Això no obstant, són encara molts els punts que resten per esclarir, com ara: a quin tipus de poblament corresponen les restes localitzades, establir quina relació existia entre les dues zones que hem diferenciat al principi, si es tracta d'un sistema de *villae* més o menys properes entre elles, com proposava Padró (Padró, 1990) o si, pel contrari, es tracta d'una villa amb un nucli suburbà, o bé esbrinar quin és el paper que té *Iulia Lybica* en la romanització de la comarca.

(2) Agraïm la col·laboració de la Lourdes Burés, que ens va identificar aquests materials.

## BIBLIOGRAFIA

- AQUILUÉ X, MAR R., NOLLA J. M<sup>a</sup>, RUIZ DE ARBULO J. & SANMARTÍ E. (1984) *El forum romà d'Empúries (excavacions de l'any 1982). Una aproximació arqueològica al procés històric de la romanització al nord-est de la Península Ibèrica*, Barcelona, pp. 110-114.
- BELTRÁN, M. (1970) *Las ánforas romanas en España*. Monografias arqueològiques, 8. Zaragoza.
- CAMPMAJÓ P., PADRÓ J. (1978) Els Ceretans, 2 *Col·loqui Internacional d'Arqueologia de Puigcerdà*, I.E.C., Puigcerdà, pp. 189-210.
- CASAS J., CASTANYER P., NOLLA J. M<sup>a</sup> & TREMOLEDA (1991) *Ceràmiques comunes i de producció local d'època romana. I Materials augustals i alto-imperials a les comarques orientals de Girona*, Sèrie monogràfica, 12, Centre d'Investigacions Arqueològiques, Girona.
- CONDE M. J. (1992) Les produccions de *Kalathoi* d'Empúries i la seva difusió mediterrània (ss. II-I a.C.), *Cypsela*, IX, Girona, pp. 141-168.
- MARTÍN M<sup>a</sup>A. (1981) Informe sobre los restos arqueológicos localizados en el solar llamado actualmente "Vista Alta, de Llivia antes "Hermanos Cristianos de la Salle". *Revista Rufaca*, 30, Puigcerdà, p.11.
- MARTÍN M<sup>a</sup> A. (1981) Treballs arqueològics realitzats a Llivia pel Servei d'Investigacions Arqueològiques de la Diputació de Girona, 2n *Quadern d'Informació Municipal*, Llivia, pp. 49-50.
- MAYET F. (1975) *Les céramiques a parois fines dans la Péninsule ibérique*, Paris.
- MOREL J.-P. (1980) La céramique campanienne: acquis et problèmes. C.R.H.A., 36, Paris, pp. 85-122.
- OLIVA M. (1976). Troballes romanes a Llivia, *Cypsela*, I, Girona, pp. 136-140.
- OXÉ A., COMFORT H. (1968) *Corpus Vasorum Arretinorum*. Bonn.
- PADRÓ J. (1982) Recerques arqueològiques a Llivia (Cerdanya). 4t *Col·loqui Internacional d'Arqueologia de Puigcerdà. Homenatge al Dr. Miquel Oliva*, I.E.C., Puigcerdà, pp. 225-234.
- PADRÓ J. (1983) Treballs realitzats al jaciment arqueològic de Llivia en la campanya de 1982. 4t *Quadern d'Informació Municipal*, Llivia, pp. 51-52.
- PADRÓ J. (1984) Les vies de comunicació romanes al Pirineu català, 5è *Col·loqui Internacional d'Arqueologia de Puigcerdà*, I.E.C., Puigcerdà, pp. 61-87.
- PADRÓ J. (1984) Memòria provisional dels treballs arqueològics realitzats a Llivia durant la campanya de 1983. 5è *Quadern d'Informació Municipal*, Llivia, pp. 53-59.
- PADRÓ J., MONTERO T. & PONS E. (1989) Excavacions al jaciment romà del pla de Prats (Prats de Cerdanya), *Excavacions arqueològiques d'urgència a les comarques de Lleida*, Excavacions arqueològiques a Catalunya, 9, Departament de Cultura de la Generalitat de Catalunya, Barcelona, pp. 133-161.
- PADRÓ, J. (1990) La romanització de la Cerdanya, 8è *Col·loqui Internacional d'Arqueologia de Puigcerdà*, I.E.C., Puigcerdà, pp. 53-61.
- PÉREZ, A. (1990) *La "terra sigillata" de l'antic Portal de Magdalena*, Monografies d'arqueologia urbana, 1, Lleida.
- SANMARTÍ E. (1978) *La ceràmica campaniense de Emporion y Rhode*. Monografies emporitanes, IV, Barcelona.