

# LES ÀMFORES IBÈRIQUES DEL “CELLER” DEL PUIG DE SANT ANDREU (ULLASTRET, BAIX EMPORDÀ)

Oppidum del Puig de Sant Andreu, Ullastret, àmfora ibèrica.

Joan Sanmartí\* Ramon Bruguera

*Los trabajos de M. Oliva en el recinto B, situado cerca de la torre poligonal del ángulo sudoeste de la muralla, dieron un importante conjunto de ánforas ibéricas. Se propone una datación de primera mitad del s. IV ac. El estudio morfológico muestra la existencia de tres tipos diferenciados, dos de los cuales parecen propios de la costa centroseptentrional de Catalunya, mientras que el tercero se considera de importación, quizás del sur del país valenciano.*

Oppidum del Puig de Sant Andreu, Ullastret, àmfora ibèrica.

*The work of M. Oliva in area B, near the polygonal tower in the southwest angle of the walls, uncovered an important collection of iberian amphoras. The suggested dating for these is the first half of the 4th century BC. A morphological study shows the existence of three different types, two of which appear to have been manufactured in the central northern coastal region of Catalonia, and the other, possibly from the south of the Valencian region.*

Oppidum of Puig de Sant Andreu, Ullastret, Iberian amphora.

*Les fouilles de M. Oliva dans la case B, près de la tour polygonale de l'angle sudouest de la muraille, on donné un important ensemble d'amphores ibériques. On propose une chronologie de première moitié du IV s. av. J.-C. L'étude morphologique montre l'existence de trois types différents, dont deux probablement fabriqués sur la côte centrale ou septentrionale de la Catalogne. Un troisième type, par contre, semble importé, peut-être du sud du Pays Valencien.*

Oppidum del Puig de Sant Andreu, Ullastret, amphore ibèrica.

183

## INTRODUCCIÓ

Els materials estudiats en aquest treball procedeixen d'un dels recintes excavats el mes de desembre de l'any 1949 a la vessant meridional del Puig de Sant Andreu pel Dr. Miquel Oliva Prat (Fig.1). Aquests treballs mai no han estat publicats de forma detallada; de fet, tota la informació que en tenim es redueix a algunes mencions breus contingudes en diferents treballs (Pericot/Oliva 1949, 321-322; Pericot/Oliva 1952, 357; Martín 1980, 32-33), sense descripció de les estructures arquitectòniques ni de l'estratigrafia. El nom de “celler” o “magatzem” li fou atorgat pel fet que a l'interior s'hi va recuperar un gran nombre d'àmfores ibèriques esclafades per la pressió de les terres, moltes de les quals eren completes o quasi completes.

Aquesta migrada informació es completa amb les descripcions dels treballs d'excavació contingudes en els diaris d'excavació del Dr. Miquel Oliva Prat -inèdits, però que hem tingut ocasió d'examinar per la gentilesa de la Sra. M. Aurora Martín- i, en alguna mesura, amb les indicacions que hi ha en les etiquetes que acompanyen els materials conservats al Museu d'Ullastret. Aquestes informacions permeten identificar el recinte en qüestió com l'habitació B, situada a la part meridional de l'assentament, prop de la torre poligonal de l'angle sudoest de la muralla (Fig. 2). Les dues parets llargues que la formen semblen recolzar-se damunt les restes de la muralla més antiga, mentre que s'entreguen en angle quasi recte a la cara interna de la muralla més tardana, que en un moment indeterminat fou adossada a la cara externa d'aquella. D'acord amb el diari de M. Oliva, la

\* Departament de Prehistòria, Història Antiga i Arqueologia de la Universitat de Barcelona

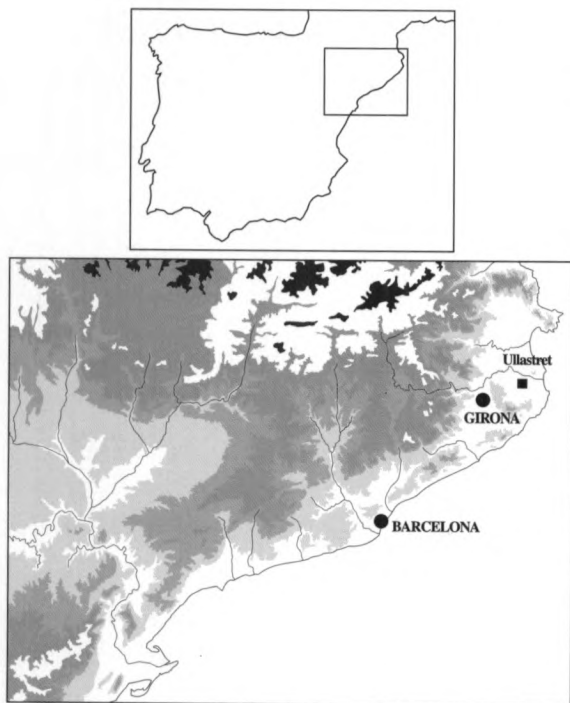
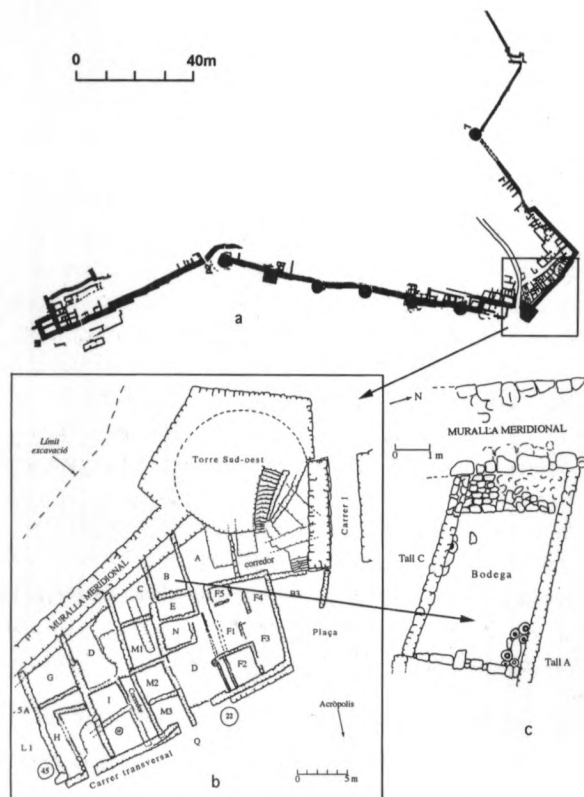


Figura 1. Mapa d'ubicació del Puig de Sant Andreu.

Figura 2. a) Planta del Puig de Sant Andreu; b) planta del sector sud-oest del jaciment; c) planta del recinte B (totes segons M. Oliva Prat).



muralla antiga s'aixecava només fins a 1,02 m damunt del paviment de l'habitació, de manera que sembla probable que, quan aquesta estava en ús, aquest gran mur hagués perdut totalment la seva funció defensiva i en aquest punt concret servís com a banqueteta.

El nivell més profund d'aquest recinte, excavat el 30 de desembre de 1949, era format per dos estrats (VA i VB), en contacte amb la roca natural, que s'estenien per sota de les parets i del nivell d'àmfores; sembla probable que s'entreguessin a la muralla interior, la més antiga, però no hi ha indicacions precises al respecte. Els materials d'aquest nivell V són exclusivament ceràmica ibèrica antiga i ceràmica a mà, acompanyada d'alguns fragments informes de ceràmica probablement massaliota.

Per damunt hi havia un estrat IV, situat directament sota el nivell de les àmfores i que podem suposar que s'entregava a les parets del recinte, tot i que tampoc hi ha indicacions expressives de la seva relació amb les estructures constructives. Els materials conservats d'aquest nivell IV són quasi exclusivament ceràmica àtica de vernís negre: vuit vores de *skyphos* forma Lamboglia 43 (Fig. 3, 38874-76-84, 38875, 38873, 38883), una nansa de la mateixa forma, dos petits fragments de vora que creiem atribuïbles a una *oinochoe* (Fig. 3, 38879) i disset fragments informes; també hi ha un fragment informe de ceràmica a mà.

Al nivell III, superposat a l'anterior i que contenia les àmfores objecte d'aquest treball, hi havia també un nombre important de peces àtiques. Pel que fa a la producció de vernís negre, es conserva una vora de pàtera forma Lamboglia 21 (Fig. 3, 38.824), un fragment de vora (Fig. 3, 38.824), un fragment de nansa (inv. núm. 38.831) i un fragment de base (Fig. 3, 38.834) de *skyphos* forma Lamboglia 43, un fragment de nansa de copa (inv. núm 832), un petit fragment de vora de *kylix-skyphos* (Fig. 3, 38.825), un fragment de base d'una copa del tipus *Delicate Class*, amb decoració incisa al fons intern (Fig. 3, núm 38.828) i set fragments informes. Cal afegir encara un fragment de nansa d'una *oinochoe* (Fig. 3, 38.837) i, pel que fa als materials atribuïbles inequívocament a la producció de figures roges, un fragment de la nansa d'un cràter de columnes, amb restes d'una palmeta (Fig. 3, 38.829). En el diari de M. Oliva s'esmenta també l'existència en aquest nivell d'una lucerna grega que no hem pogut localitzar. Cal afegir un fragment de fons de ceràmica de vernís negre del taller de Roses i cinc fragments informes de campaniana A, tots ells evidentment intrusius.

El material amfòric es composava exclusivament d'exemplars de producció ibèrica. En les diferents notícies d'excavació esmentades en el paràgraf anterior s'avalua el nombre de peces descobertes en una quarantena, però en el diari d'excavació s'indica expressament que eren unes vint-i-cinc, i nosaltres n'hem pogut estudiar vint-i-quatre, xifra que molt probablement corres-

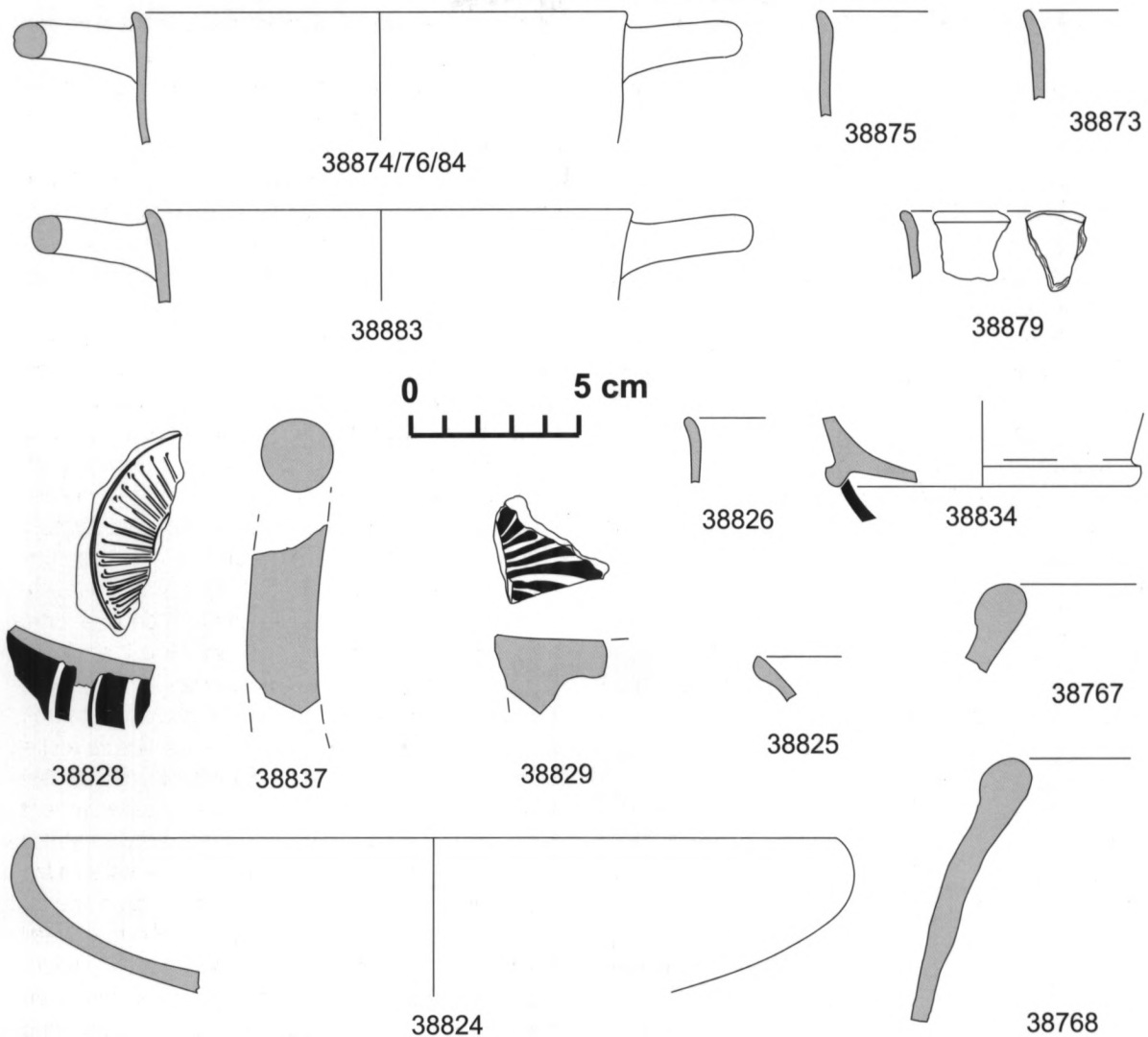


Figura 3. Materials d'importació del "celler".

pon al total efectivament recuperat. Aquestes peces, segons la mateixa font, estaven esclafades en tots sentits i direccions, però amb indicis clars que originàriament havien estat col·locades dretes damunt el paviment.

Per damunt del nivell de les àmfores hi havia un nivell II, de gran potència -aproximadament 150 cm- la qual cosa fa pensar que es tracta d'un nivell d'enderroc. Aquesta interpretació, en tot cas, s'adiu bé amb l'escassetat de materials que, segons el diari de M. Oliva, va donar, i també amb el fet que el nivell era format per terra argilosa, dura i compacta. Els únics elements d'importació atribuïts a aquest nivell són dos fragments de vora d'àmfora ebusitana tipus PE14/8.1.1.1. (Fig. 3, 38677 i 38768)

Amb aquestes dades, i sempre amb la reserva de tractar-se d'una excavació antiga, realitzada amb els criteris i amb els mitjans disponibles en el moment, creiem que es pot afirmar una datació del nivell III dins del segle

IV aC, i potser més precisament en la primera meitat, o fins i tot el primer terç, de la centúria. Com a arguments en aquest sentit cal esmentar la presència de diversos elements datables encara dins del segle V aC (la *kylix* del tipus *Delicate Class*, el cràter de columnes) o a l'entorn del 400 aC (el *kylix-skyphos*), així com el fet que els fragments de *skyphos* no semblen correspondre al model de perfil fortament sinuós propi de la segona meitat del segle. En canvi, la vora de la pàtera forma Lamboglia 21, poc reentrant i poc engruixida, no sembla correspondre als models més antics d'aquesta forma -apareguda a principi del segle IV aC- però cal admetre que l'evolució d'aquest tipus de peça no pot ser precisada encara amb prou detall. Finalment, no desdium de la datació que proposem l'existència de dues vores de PE14/8.1.1.1. -que cal datar en el decurs del segle IV aC (Ramon 1995, 222)- en el nivell que se superposa al que contenia el conjunt amfòric que tractem a continuació.

## LES ÀMFORES IBÈRIQUES DEL NIVELL II

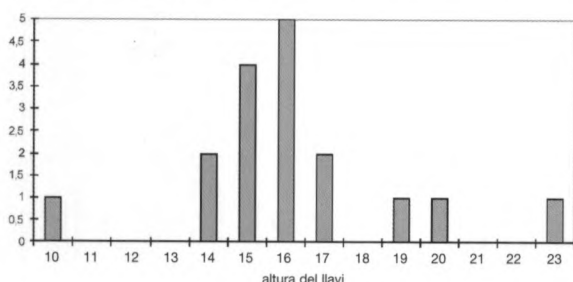
El tipus majoritari en el conjunt que ens ocupa, amb un total de disset exemplars (Figs. 6-8 i 9, 1), pot ser definit a partir de les característiques següents:

- Espatlla en forma de casquet esfèric, bastant alta i inclinada (entre 29° i 42°), acabada en un llavi petit, de secció variable, arrodonida, triangular o quadrangular, a vegades escassament diferenciat de la pròpia espatlla, de la qual només es distingeix per un lleuger canvi de direcció.

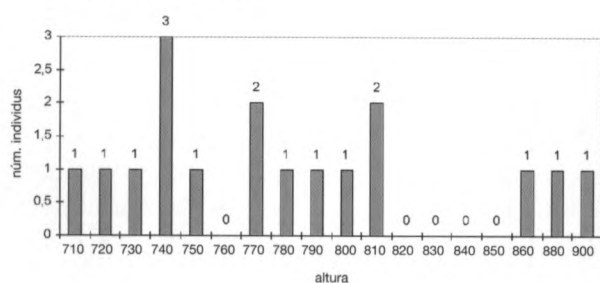
- Diàmetre de boca, amidat en el punt més alt del llavi, molt constant, entre 107 i 134 mm (cinc exemplars d'uns 110 mm; sis entorn als 120 mm i sis més entorn als 130 mm).

- L'altura del llavi és molt constant, entre 14 i 17 mm, amb un clar predomini dels exemplars de 15 i 16, i quatre peces més que se situen fora d'aquests ordres de grandària.

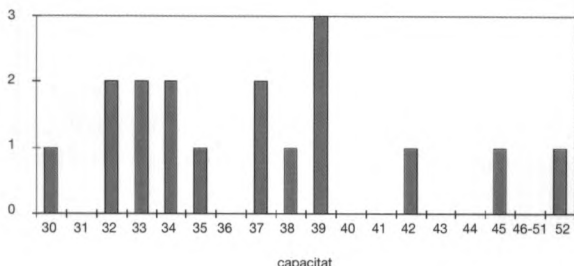
**Figura 4.** Gràfic de distribució de l'altura del llavi de les àmfores del tipus 2A, en mm.



**Figura 5.** Gràfic de distribució de l'altura total de les àmfores del tipus 2A, en mm.



**Figura 6.** Gràfic de distribució de la capacitat de les àmfores del tipus 2A, en litres.



- Cos central cilíndric o de parets lleugerament còncaues.

- Part inferior cònica o troncocònica, amb parets rectes, lleugerament convexes o lleugerament còncaues i l'extrem inferior arrodonit, mai apuntat.

- Les proporcions generals d'aquestes peces, avaluades dividint l'altura pel diàmetre mesurat en el punt de transició entre l'espatlla i el cos, varien entre 2,3 i 2,7, amb un clar predomini dels valors compresos entre 2,3 i 2,5.

- Nanses de grandària variables, semicirculars o de tres quarts de cercle, generalment de secció circular, a vegades el·líptica o subrectangular, implantades a la part superior del cos central, immediatament per sota l'inici de l'espatlla, o bé, a vegades, amb el punt d'inserció superior en la transició cos-espatlla. Generalment estan implantades perpendicularment a la paret del recipient, i és freqüent una certa dissimetria, a vegades notablement acusada, entre l'una i l'altra.

- L'alçada d'aquestes peces es distribueix de forma molt equilibrada entre 710 i 810 mm -amb un cert predomini, tanmateix, dels exemplars de 740 a 810 mm- però hi ha tres peces notablement més altes, de 860, 880 i 900 mm respectivament. Això fa pensar en l'existència de dos ordres de grandària ben diferenciats, dels quals el superior seria clarament minoritari.

- Pel que fa a la capacitat, hi ha una forta concentració en els valors compresos entre 32 i 39 litres (setze exemplars), però cal tenir present l'existència d'un nombre important de peces (sis) amb una capacitat de 42 a 45 litres i d'una de només 29,5. Això també suggereix l'existència de dos ordres de grandària diferenciats, però cal remarcar el fet que aquestes magnituds no són directament superposades a les altures, la qual cosa s'explica sens dubte pel fet que certes peces d'alçada relativament escassa tenen una amplada considerable.

Sovint aquestes àmfores tenen un aspecte bastant peculiar, a vegades desproporcionat, amb la part superior de diàmetre excessivament gran (Fig. 8, 908). Això és degut exclusivament a la diferent grandària de les diverses parts que componen la peça, les quals, com és evident, eren tornejades per separat. Aquest fet palesa clarament el caràcter artesanal d'aquests tallers, que també es manifesta en la dissimetria de les nanses i en una certa variabilitat morfològica, perceptible en diversos detalls de forma (perfil i secció de les nanses, forma del llavi, alçada total, alçada del con inferior, forma de l'extrem inferior, etc.), que segurament no tenen cap valor a efectes de classificació tipològica.

Aquest és el tipus que en un altre treball hem denominat 2A (Sanmartí/Bruguera en premsa). El conjunt que ens ocupa n'ha proporcionat la majoria d'exemplars complets o quasi complets que es coneixen (vint d'un total de vint-i-sis) (Figs. 7-9 i Fig. 10, 917). Una altra peça completa (Fig. 11, 929) va ser trobada a la sitja 13 del mateix Puig de Sant Andreu (Oliva 1957, 333, Fig.

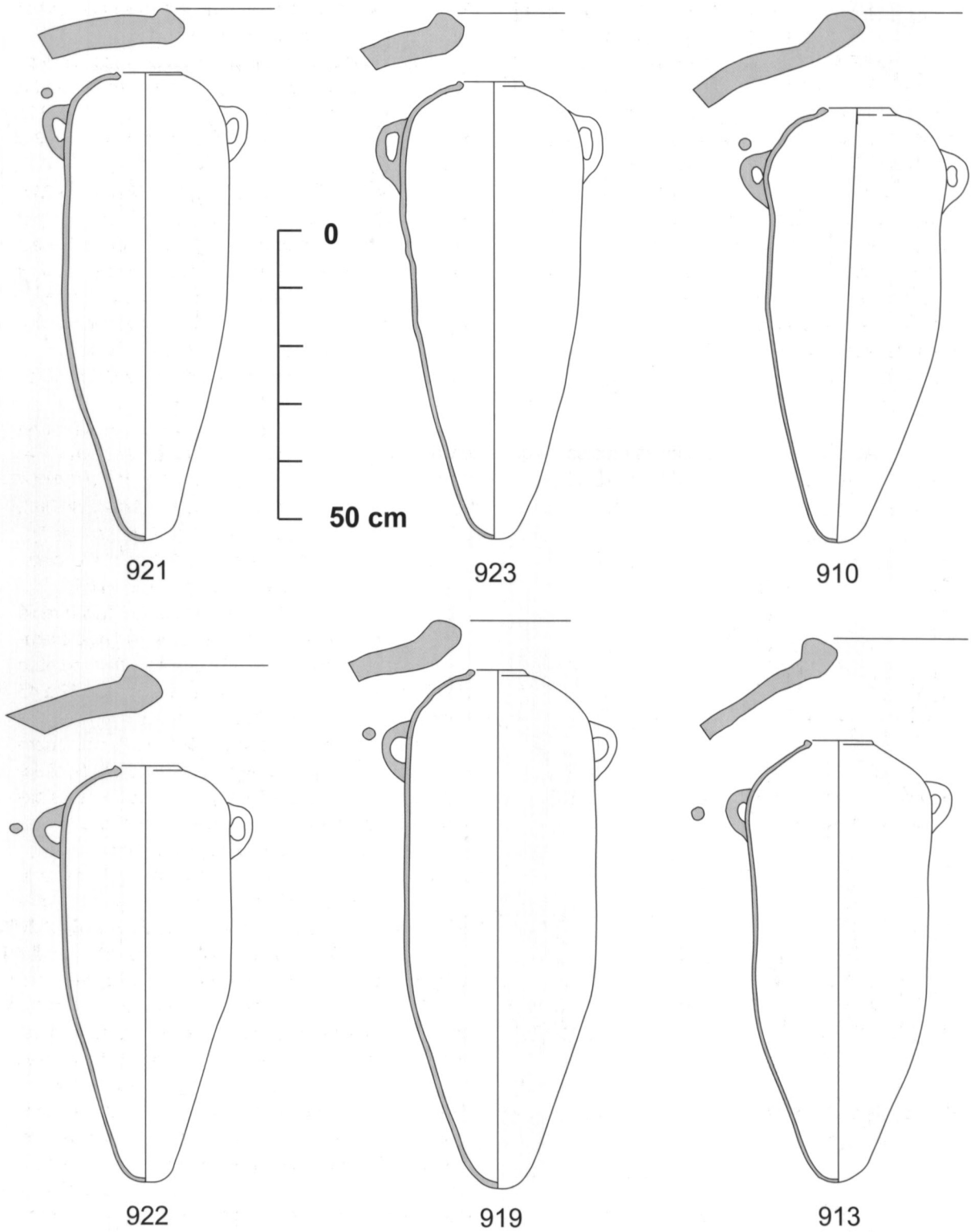
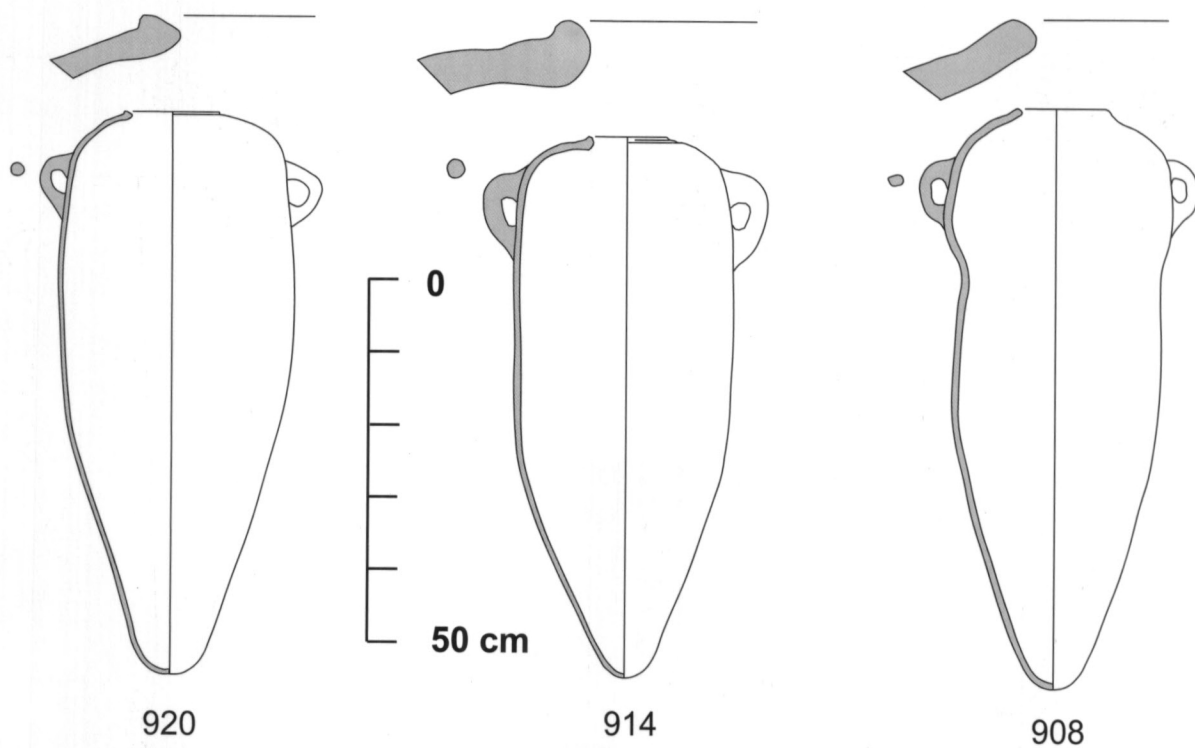


Figura 7. Àmfores del tipus 2A del "celler".

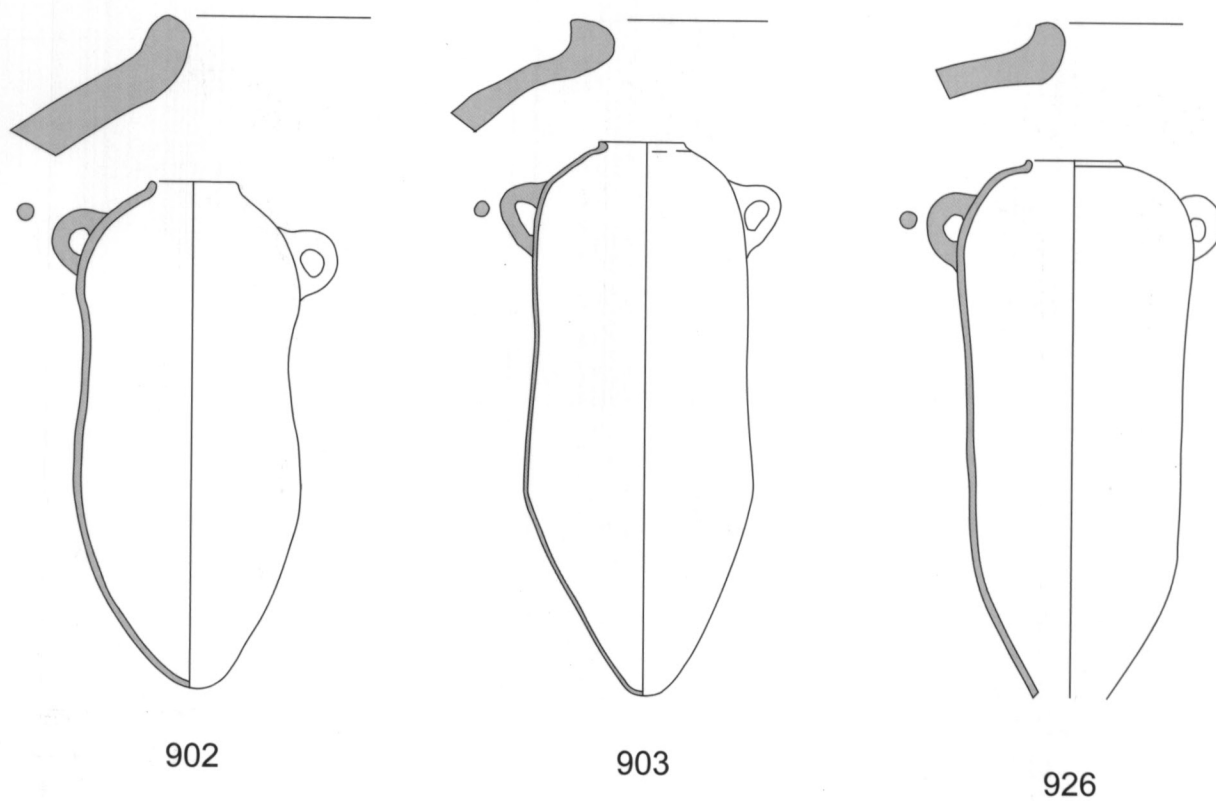


920

914

908

188

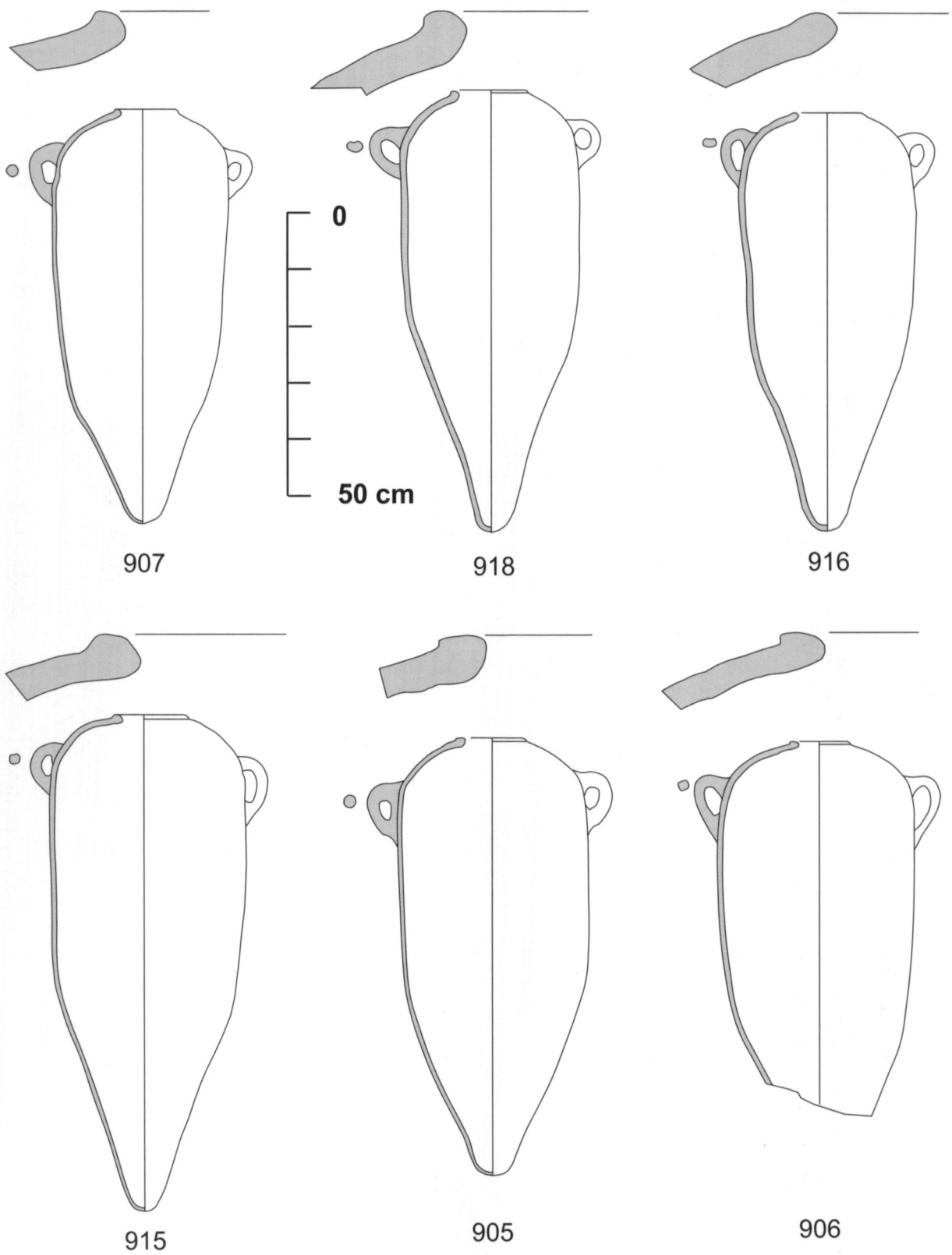


902

903

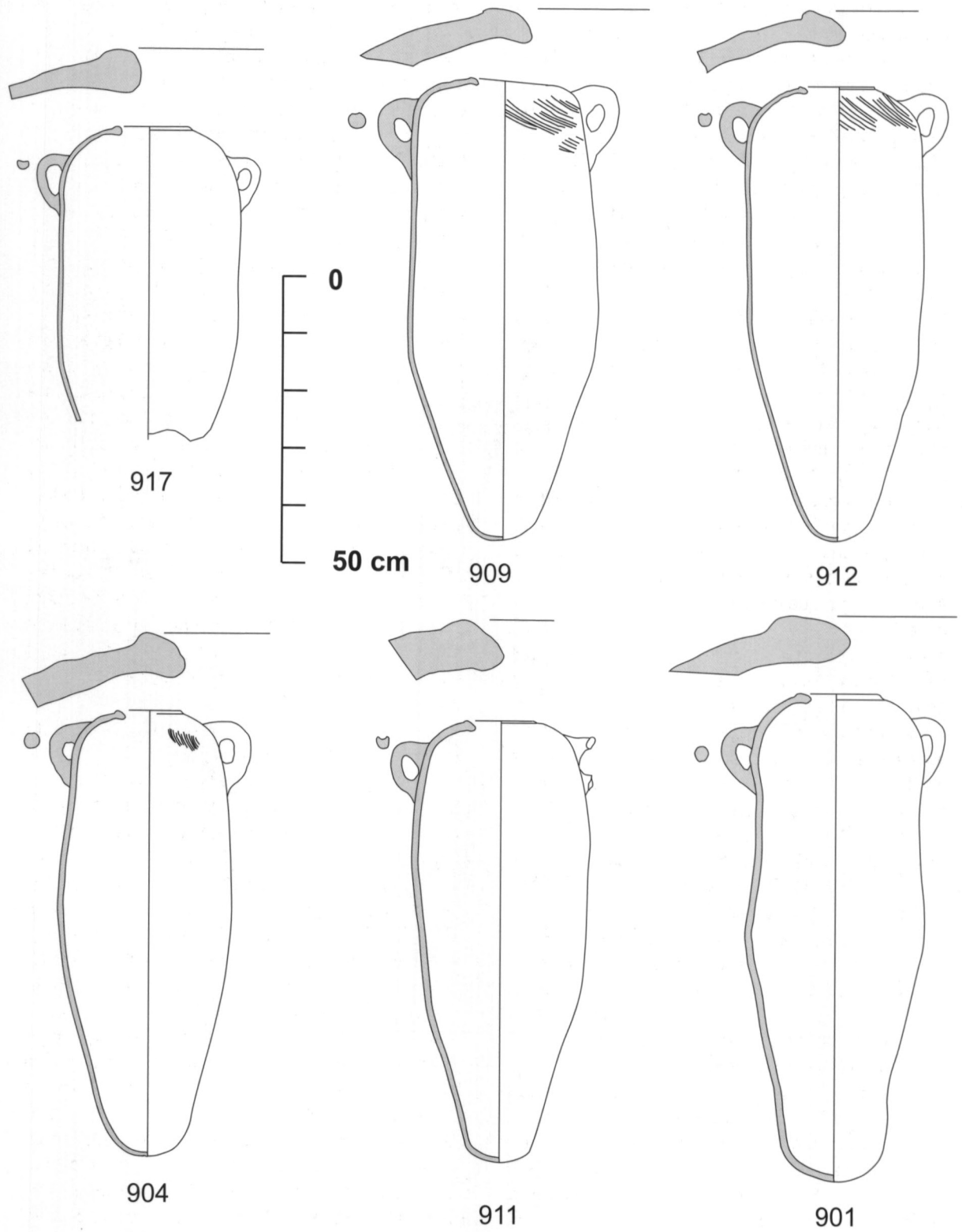
926

Figura 8. Àmfores del tipus 2A del "celler".



**Figura 9.** Àmfores del tipus 2A del "celler".





190

**Figura 10.** Àmfores del tipus 2A (917), 2D (909, 912, 904, 911) i 3 (901) del "celler".



63). Aquest dipòsit contenia també tres exemplars d'àmfora punicoebusitana del tipus PE 14/8.1.1.1. i diversos fragments de ceràmica àtica de vernís negre i de figures roges (*Ibidem*, 332-338), la qual cosa suposa també una datació de segle IV aC, possiblement dins la primera meitat de la centúria. La resta de peces que li poden ser atribuïdes vénen del mateix Puig de Sant Andreu (Fig. 11, 933 i 2470), de les inhumacions Mateu 5 i Martí 115 de les necròpolis d'Empúries (Almagro 1953, 398, Fig. 7 i 8), de diferents jaciments del Lenguadoc (Solier 1968, 134-138 i Fig. 4, núm. 1-2), de la sitja 24 de Cabrera de Mar (Pujol/Garcia 1982-1983, 66-77), d'una de les sitges del carrer d'Extremadura de Santa Coloma de Gramenet -prop del Puig Castellar- i, finalment, del poblat del Castellet de Banyoles (Tivissa) (Sanmartí/Bruguera, en premsa). De totes aquestes peces només és datable amb relativa precisió la de Cabrera de Mar, trobada en un context que probablement cal situar dins del segle III aC.

Amb aquestes dades, només és possible afirmar que es tracta d'un tipus característic del segle IV aC, possiblement aparegut ja en el decurs de la centúria anterior. En aquest sentit, cal fer esment d'una àmfora completa apareguda a la sitja 102 del Mas Castellar de Pontós, en un context que la presència d'una *Castulo cup* permet datar de la segona meitat del segle V aC. Aquesta peça, que coneixem gràcies a la generositat de la Dra. Enriqueta Pons, correspon clarament per la seva arquitectura general, per les seves dimensions i per les seves proporcions, al tipus que ara ens ocupa, però se singularitza pel fet que les parets del cos inferior són escassament convergents, de manera que aquesta part té un aspecte marcadament troncocònic, amb una base molt ampla, quasi plana. Aquesta amplada relativa considerable de la part inferior d'aquest exemplar fa temptador de veure-hi una relació de filiació tipològica en relació amb les més antigues àmfores ibèriques -tipus 1, ben documentat a Empúries i al Coll del Moro de Serra d'Almos (Sanmartí/Bruguera, en premsa)- les quals, com és ben sabut, es caracteritzen pel fet de tenir el diàmetre màxim per sota de l'eix central horitzontal de la peça. De tota manera, només la troballa de nous exemplars complets datables de ple segle V aC permetrà apreciar d'una manera més matisada la transició del tipus 1 al tipus 2.

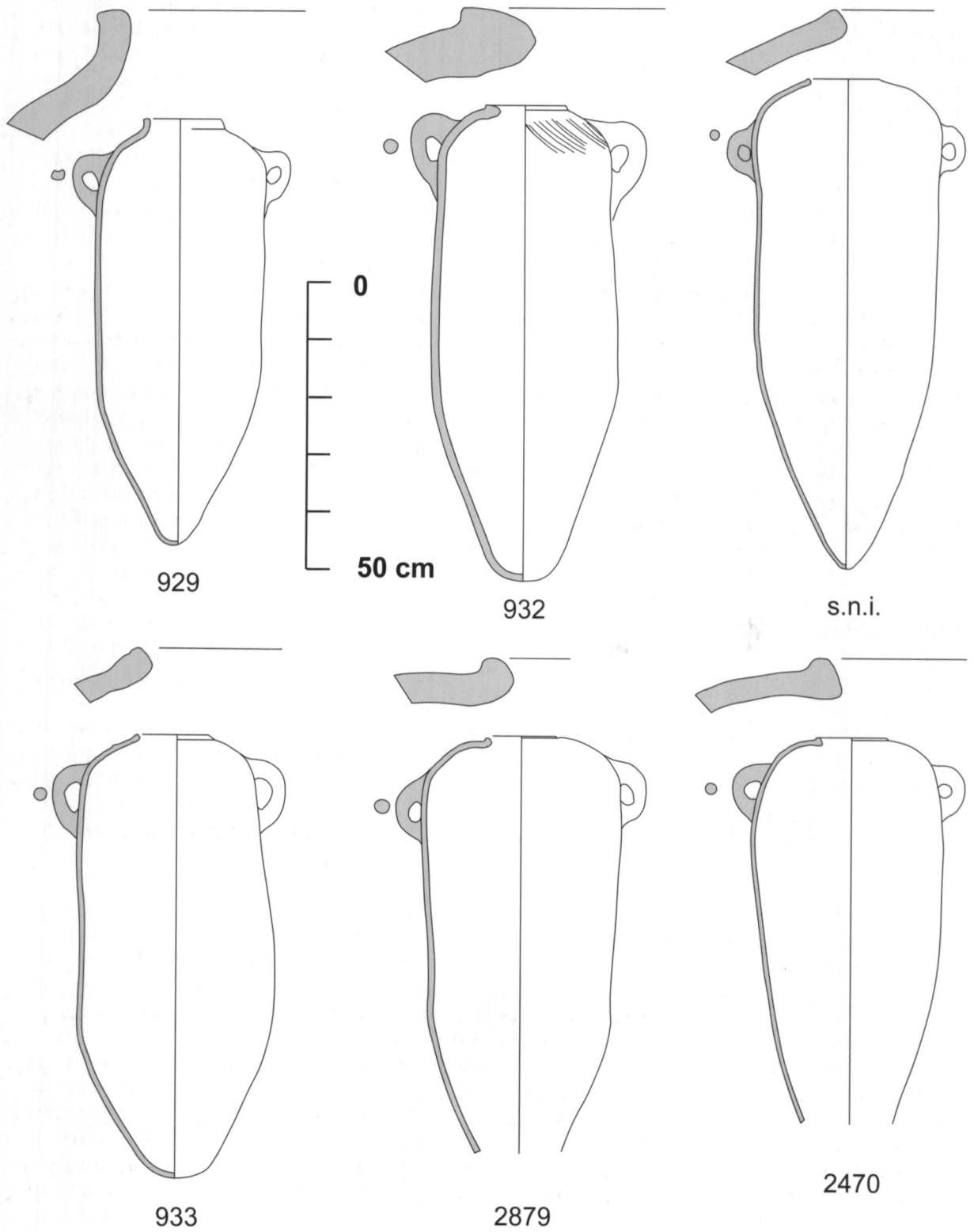
Quant a la cronologia final d'aquest tipus 2A, és possible que perdurés ocasionalment en el segle III aC, si no és que l'aparició de la peça de Cabrera de Mar en un context d'aquesta cronologia és el resultat d'una simple perduració d'ús. En tot cas, es pot afirmar amb seguretat que aquest tipus és l'antecedent tipològic i cronològic immediat del tipus 2B, ben documentat a la costa septentrional (Fig. 11, s.n.i., 2879) i central de Catalunya des de la segona meitat del segle IV aC fins, almenys, el segle II aC (Sanmartí/Bruguera, en premsa). En relació a l'àrea de producció de les àmfores del tipus

2A, cal dir que no es coneix cap centre productor que amb seguretat hagi fabricat peces d'aquest tipus. És clar, però, que la totalitat d'exemplars coneguts que li són atribuïbles procedeix del Lenguadoc i de Catalunya, sobretot de l'àrea costanera que s'estén al nord del massís de Garraf. La costa centre-septentrional de Catalunya sembla, doncs, en l'estat actual del nostre coneixement, l'àrea més probable de fabricació d'aquest tipus amfòric, probablement en múltiples tallers.

Un segon tipus (2D), numèricament més reduït, es caracteritza pel seu perfil fusiforme o bitroncocònic i, amb unes proporcions compreses entre 2,55 i 3, bastant més esvelt que el del tipus 2A (Fig. 10, 909, 912, 904, 911). La part inferior és clarament troncocònica, amb el fons ample i arrodonit i les parets poc inclinades, mentre que les del cos central són sovint lleugerament convergents cap a la part superior. L'espalla és baixa, curta i poc inclinada (entre 18° i 23°). Són peces de dimensions considerables, amb una altura compresa entre 773 i 827 mm. Els llavis són de secció més o menys el·líptica o triangular, i sovint apareixen inclinats vers l'interior, amb un diàmetre de boca comprès entre 117 i 134 mm.. Les nanses són generalment grans, de tres quarts de cercle, sovint amb una depressió més o menys profunda al dors, per bé que també n'hi ha de secció estrictament circular. A banda d'aquests trets tipològics, val la pena assenyalar que un nombre important d'aquestes peces presenta a l'espalla una mena de pentinat fet abans de la cocció amb un instrument dotat de diverses púes. Quant a la capacitat, varia considerablement, entre 32 i 50 litres.

Les quatre peces del nostre conjunt, i una altra trobada també al Puig de Sant Andreu (Fig. 11, 932), són de moment els únics exemplars complets coneguts d'aquest tipus, que també es documenta amb dos exemplars més -fragmentaris- al jaciment del Camí de Vista Alegre (Codex sccl arqueologia i patrimoni 1995, 108, Fig. 20, 3 i 4). Atesa aquesta distribució, sembla lògic situar també l'àrea de producció d'aquest tipus amfòric a la costa central i septentrional de Catalunya.

Finalment, hem de comentar l'existència d'una peça de perfil sinuós, amb fons ample arrodonit i un clar eixamplament a mitja altura del cos. A Catalunya se'n coneixen un bon nombre d'exemplars, tots ells de procedència submarina, excepte el que ens ocupa i un altre trobat probablement a Empúries, tot i que sovint ha estat atribuït al poblat de la Torre dels Encantats (Miró 1983-1984, 176 i 167, Fig. 3, núm. 8.) Altres exemplars, com a mínim quatre -però probablement una quinzena- han estat trobats al derelict de Sa Tuna (Begur, Baix Empordà) (Foerster 1974), on l'associació amb àmfora itàlica dels tipus Dressel 1A i 1B suggereix, segons els seus excavadors, una cronologia de cap a l'any 100 aC (Nieto/Miró 1982, 126). Dues peces més han estat recuperades al jaciment oriental de la Punta de les Salines, de cronologia imprecisa, tot i que la troballa a la



**Figura 11.** Àmfores del tipus 2A (929, 933, 2470), 2B (s.n.i., 2879) i 2D (932) procedents d'altres indrets del Puig de Sant Andreu.

mateixa zona d'alguns exemplars de Dressel 1A fa pensar en una datació de segona meitat de segle II aC (Foerster/Pascual 1971, 134, Fig. 5, núm. 5-6). Un darrer exemplar de característiques lleugerament diferents, també de procedència submarina i sense context conegut, fou trobat vora Tarragona, davant de la platja de Creixell (Berges 1969-1970, 7, Fig. 1, 1). La procedència submarina de la majoria d'exemplars coneguts a Catalunya, així com el seu caràcter molt minoritari en el conjunt del celler del Puig de Sant Andreu (una sola peça d'un total de vint-i-quatre), ens fan pensar que es tracta d'un tipus d'importació. Al País Valencià es coneixen peces d'aquest tipus a la Bastida de les Alcuses, amb una cronologia de segle IV aC, i a l'Alcúdia d'Elx, sense context conegut (Ribera 1982, 45, Fig. 7, 2; lám. IV, 1; lám. XV, 6). Com a mínim dues àmfors més d'aquest tipus es van recuperar al derelict de Binisafúller (Menorca) (Guerrero/Miró/Ramón 1991, 11, núm. 1 i 3; 12, núm. 2), datable de la fi del segle IV aC (Ibidem, 22-24; Ramón 1993, 82). Amb aquesta documentació, és difícil proposar una zona de producció precisa per a aquest tipus (tal vegada el sud del País Valencià?), mentre que la seva cronologia s'estén aparentment des de la primera meitat del segle IV aC fins al període tardorepublicà.

## CONSIDERACIONS FINALS

L'estudi de les produccions amfòriques, malgrat l'existència d'algunes aportacions importants (Almagro Basch 1954; Ribera 1982; Miró 1983-1984), és encara un aspecte molt escassament desenvolupat de l'arqueologia ibèrica. Aquesta situació respon a causes diverses, entre les quals hi ha la manca general d'interès pels materials amfòrics almenys fins als anys seixanta, per les dificultats objectives de reconstrucció

d'uns envasos de grans dimensions i que solen fragmentar-se en un elevat nombre de bocins -la qual cosa limita el nombre de peces completes conegudes- el petit nombre de centres de producció ben investigats i que hagin lliurat peces completes que els puguin ser atribuïdes amb seguretat, i, finalment, la considerable homogeneïtat morfològica -sobretot quan el que cal comparar és material fragmentari- i de pastes del conjunt de la producció amfòrica ibèrica. Resultat de tot això és la idea, àmpliament difosa, que no és possible elaborar una tipologia coherent de les àmfors ibèriques (Miró 1983-1984). A tot això s'ha d'afegir encara l'opinió que l'àmfora ibèrica, a diferència dels envasos produïts contemporàniament en els àmbits culturals grec, púnic i etrusc, no va tenir una difusió comercial important, sinó que fou emprada essencialment com a envàs de magatzem a escala local o, com a molt, regional, de manera que l'ordenació cronotipològica d'aquests materials no tindria un interès real més enllà del mer exercici classificatori.

Contràriament a tot això, nosaltres pensem que l'àmfora ibèrica és susceptible d'una classificació que permeti reconèixer-ne tant l'evolució en el temps com les diferents àrees de producció, i també creiem que aquests envasos van tenir una difusió considerable, que, precisament per manca d'una ordenació cronotipològica acurada, encara és sovint difícil d'apreciar. Aquesta difusió és evident vers l'exterior, en llocs com les Balears, Cartago (Peacock 1986), Eivissa o Marsella', però podem suposar que també devia ser important a l'interior del propi territori ibèric i, fins i tot, que són precisament aquests materials un dels elements clau per al coneixement del comerç interior en el món ibèric. Naturalment, la consecució d'aquests objectius depèn de la publicació de conjunts amplis i ben datats. El treball que ara presentem és una modesta contribució en aquest sentit.

## BIBLIOGRAFIA

- ALMAGRO BASCH, M. 1953, *Las necrópolis de Ampurias*, vol. I. *Introducción y necrópolis griegas*, *Mono-grafías Ampuritanas III*, Barcelona.
- ALMAGRO BASCH, M. 1954, Tipología y cronología de las ánforas griegas en Ampurias, *I Congreso Arqueológico del Marruecos Español*, Tetuan, 289-295.
- BERGES, M. 1969-1970, Los hallazgos arqueológicos submarinos ingresados en el Museo Arqueológico de Tarragona, *Boletín Arqueológico*, LXIX-LXX, 3-17.
- CODEX 1995, "5. Camí de Vista Alegre", *Autopistas i Arqueologia. Memòria de les excavacions en la prolongació de l'autopista A-19*, Barcelona.
- FOERSTER, F. 1974, El yacimiento arqueológico en Sa Tuna: el Coll del Gorg, *CRIS, Revista de la Mar* 145, 10-11.
- FOERSTER, F., PASCUAL, R. 1971, Yacimientos arqueológicos en Punta de les Salines, *Actas del III Congreso Internacional de Arqueología Submarina (Barcelona, 1961)*, Bordighera, 127-139.

1.- Sobre les Balears, Eivissa i Marsella, informacions inèdites proporcionades per V. Guerrero, J. Ramon, E. Gailledrat i F. Sourisseau en la taula rodona *Las ánforas del área ibérica: zonas de producción y evolución tipo-cronológica (ss. VI-IV aC)*, organitzat per la Casa de Velázquez i la Universidad Autónoma de Madrid (13-14 de gener de 1997).

- MARTÍN, M.A. 1980, *Ullastret. Guia de les excavacions i del seu museu*, Girona.
- MIRÓ, J. 1983-1984, Algunas consideraciones sobre las ánforas ibéricas Mañá B 3, *Pyrenae* 19-20, 157-189.
- NIÉTO, F.J., MIRÓ, J. 1982, Arqueología submarina en Sa Tuna, *Historia* 16, 78, 122-128.
- PEACOCK, D.P.S. 1986, Punic Carthage and Spain: the evidence of the amphorae, *Cahiers d'Études Anciennes, Québec* XVIII, 101-113.
- PERICOT, L., OLIVA, M. 1949, Actividades de la Comisaría Provincial de Excavaciones Arqueológicas de Gerona en 1949, *Anales del Instituto de Estudios Gerundenses* IV, 318-322.
- PERICOT, L., OLIVA, M. 1952, Actividades de la Comisaría Provincial de Excavaciones Arqueológicas de Gerona en 1952, *Anales del Instituto de Estudios Gerundenses* VII, 355-364.
- PUJOL DEL HORNO, J., GARCIA ROSELLÓ, J. 1982-1983, El grup de sitges de Can Miralles-Can Modolell (Cabrera de Mar, Maresme). Un jaciment d'època ibèrica situat en la rodalia del poblat ibèric de Burriac, *Laientania* 2-3, 46-145.
- RIBERA LACOMBA, A. 1982, *Las ánforas prerromanas valencianas (fenicias, ibéricas y púnicas)*, Serie de Trabajos Varios del SIP 73, Valencia.
- RAMON, J. 1993, *IM-50 Eivissa, Gala* 2, 69-88.
- SANMARTÍ, J., BRUGUERA, R. en premsa, Las ánforas ibéricas de la costa de Cataluña, *Las ánforas del área ibérica : zonas de producción y evolución tipo-cronológica (ss. VI-IV a.C.)*, Taula rodona organitzada per la Casa de Velázquez i la Universidad Autónoma de Madrid (13-14 de gener de 1997).
- SOLIER, Y. 1968, Céramiques puniques et ibéro-puniques sur le littoral du Languedoc du VIème siècle au début du IVème siècle avant J.C., *Omaggio a Fernand Benoit, II, Rivista di Studi Liguri* XXXIV, 1-3, 127-150.