

Vilauba: Estudi preliminar del larari de la vil.la

JOAQUIM TREMOLEDA i TRILLA, PERE CASTANYER i MASOLIVER i ASSUMPTA ROURE i BONAVENTURA *

*«Pater familias ubi ad uillam uenit,
ubi Larem familiarem salutauit,...»*

CATÓ, De agri. II, 1

1.- INTRODUCCIÓ

Els resultats i els materials que presentem en aquest estudi s'han d'emmarcar dins les tasques d'excavació que es varen desenvolupar durant el mes d'agost de 1987, i que corresponien al desè any d'excavacions arqueològiques a la vil.la romana de Vilauba (Camós).

Aquest jaciment es localitza en el full 295 del mapa topogràfic de la Direcció General del Instituto Geográfico y Catastral del Ejército, a les coordenades 6° 25' 50" de longitud est i 42° 6' de latitud nord.

Per accedir-hi s'ha d'agafar la carretera de Banyoles a Mieres i Santa Pau, i a la sortida de la ciutat s'ha de seguir la carretera local que va a Pujarnol i a Rocacorba (fig. 1).

L'entorn natural d'aquest assentament està format per una petita vall, limitada a l'oest per la Serra de Sant Patllari, al sud per la Serra de Rocacorba (995 mts.) i a l'est pel Puig de Miànigues. La vil.la està situada a la banda oest d'aquesta vall, i en un lloc lleugerament elevat, des d'on domina una petita plana que seria la zona conreable dels seus dominis. Fins el moment, les prospeccions que s'han realitzat en aquesta vall no han permès el coneixement de cap altre jaciment d'aquestes característiques (1).

Aquesta zona està ben regada per petites rieres, una de les quals (Riera de Matamors) corre al sud de la vil.la.

L'accés més fàcil a aquest lloc era per la banda nord, l'únic sense elevacions importants, per on hi passava

un ramal d'una de les vies romanes que anaven a Gerunda.

Les condicions que reunia l'entorn natural varen facilitar la ubicació d'aquesta vil.la en aquest lloc, i probablement fou l'encert de l'elecció el que propicià la llarga vida del jaciment.

Els treballs sistemàtics a Vilauba s'iniciaren l'any 1978, quan el Museu Arqueològic Comarcal de Banyoles (M.A.C.B.) realitzà una sèrie de prospeccions a la comarca per a la recerca de jaciments d'època romana (2).

Tenint en compte les notícies orals i els materials exposats al M.A.C.B., trobats l'any 1932 durant les obres de construcció de la carretera de Banyoles a Pujarnol (3), es decidí realitzar una sèrie de sondetjos a l'àrea coneguda com «Camp Blanch» que actualment anomenem Camp Baix, en contraposició al Camp Alt, que es troba al vessant oest de la carretera que els parteix.

Els resultats positius d'aquests primers sondetjos varen fer que es plantegés, no només la seva continuïtat, sinó també l'inici de gestions destinades a l'adquisició dels terrenys que ocupaven la vil.la. Aquest fet culminà el 1982 amb la compra de les parcel·les per part dels ajuntaments de Banyoles, Camós i Porqueres, juntament amb el Centre d'Estudis Comarcals de Banyoles, que actualment són els co-propietaris.

Després de la primera excavació l'any 1978, els esforços es varen concentrar en el Camp Alt, excepte l'any 1983, en què part de l'equip va treballar en el Camp Baix. Aquest llarg període de recerca arqueològica ens permet tenir un volum d'informació suficientment ampli com per esdevenir un dels jaciments

(*) Expressem el nostre agraïment a Marta Santos per la seva col.laboració.

1. Per tenir més informació referida a les tasques de prospecció dutes a terme als voltants de Banyoles i a la zona on es troba Vilauba vegeu, Roure, A.- Castanyer, P. - Tarrús, J.- Keay, S. - Nolla, J.M.; *La vil.la romana de Vilauba (Camós)*, Diputació de Girona (en premsa); i per un estudi més aprofundit tant dels resultats d'aquestes prospeccions com dels materials apareguts de manera casual vegeu, Castanyer, P.-Roure, A.-Tremoleda, J.; *Recull i estudi dels materials d'època romana a la comarca de Banyoles*. a «Quaderns del Centre d'estudis Comarcals, any 1987, (en premsa).

2. Per una informació més extensa vegeu, Nolla, J.M.-Tarrús, J.; *La campanya de 1978 a la vil.la romana de Vilauba*, a «Revista de Banyoles», n. 538, Banyoles 1979, pàg.7; Nolla, J.M.-Tarrús, J.-Chinchilla, J.; *La vil.la romana de Vilauba (Camós), la campanya de 1978 i els materials de 1932*, a «Quaderns del Centre d'Estudis Comarcals», n.2, Banyoles 1985, pàgs. 49 a 98; i Nolla, J.M.-Tarrús, J.; *Noves excavacions a la vil.la romana de Vilauba (Camós)*, a «Revista de Girona» n.9, pàgs. 17 a 24.

3. Aquestes notícies es troben publicades als diaris «El Autonomista» del 3 de març de 1932, de Girona i a «La Publicitat» del 5 de març de 1932, de Barcelona i al «Diari de Girona» del 2 de març de 1932.

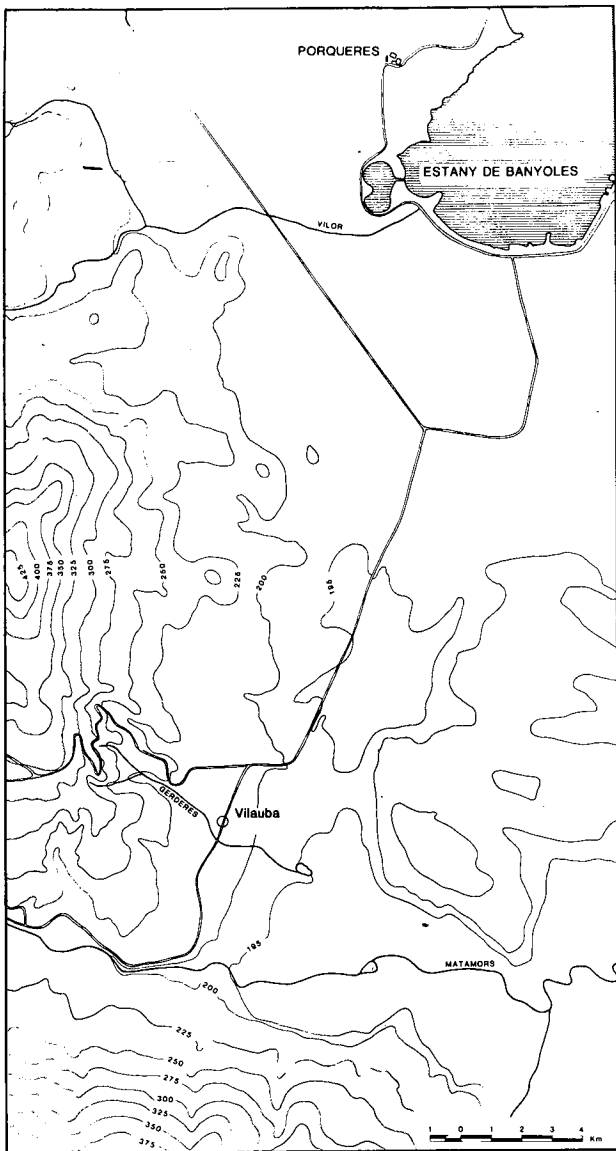
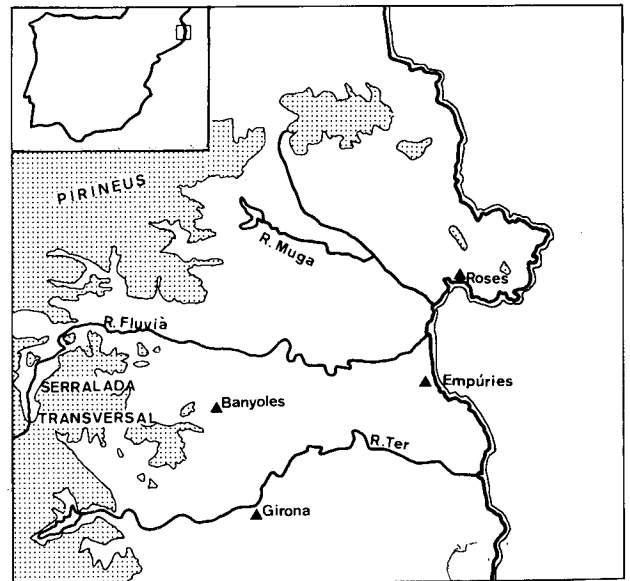


Fig. 1.- Mapa de situació general i entorn topogràfic de Vilauba.



plotació agrícola del territori. Aquestes noves construccions s'han de datar entorn a mitjan segle IV d.C.

- Fase V. Igual que la Fase III, es tracta d'una remodelació i reacondicionament de la fase anterior, la més coneguda i espectacular de les quals és el **torcularium**. Aquesta fase finalitza també amb un enderroc general, que suposa la fi de l'activitat en aquest indret, que situem cronològicament cap a finals del segle VII d.C.

Es tracta doncs, d'un dilatat període d'activitat en aquesta zona, que ens ha de permetre conèixer a fons les característiques d'un assentament rural, amb una continuïtat d'ocupació única. Així podem veure-hi reflectides les transformacions produïdes per la seva dinàmica històrica i la seva causalitat, reflex d'un context històrico-social més ampli.

En el moment en què es construeix l'edifici *ex novo*, el concepte de **villa** introduït durant el procés romanitzador que ha sofert el país, es troba ja plenament consolidat i adaptat a partir del model italià originari, que mitjançant aquests nuclis bàsics realitzava l'exploració agrícola de l'**ager**. Al mateix temps que n'és una conseqüència depèn també d'aquest context històric que l'ha creat, ja que per la seva mateixa supervivència necessita altres elements que es donen amb la romanització, per exemple, unes vies de comunicació que facilitin el transport; uns mercats cap on encaminar els excedents, absorbits majoritàriament per la població urbana; un període prolongat d'estabilitat militar (**pax romana**); etc. La *vil·la* és per tant, el resultat d'un context històric que reuneix tots aquests elements que constitueixen les bases estructurals d'aquest mode de producció.

Si bé el concepte de *vil·la*, té en part un significat contrari al de ciutat, no s'ha d'entendre només com un assentament dedicat a l'exploració agrícola d'un territori, sinó que sovint esdevé també un lloc de residència.

més coneguts d'aquest període. D'aquesta manera s'han pogut determinar diversos moments a la vida de la *vil·la*, que especifiquem en quatre grans fases estructurals (4):

- Fase I-II. Aquests primers moments corresponen per una banda, a les anivellacions i l'adequació dels pendents suaus que configuren les últimes estribacions de la Serra de Sant Patllari, pel costat sud-est; i per l'altra, la primera edificació de la *vil·la*. Aquest moment s'ha de situar, com veurem més endavant, entorn del tercer quart del s.I d.C.

- Fase III. Es tracta de petites remodelacions, amb la construcció d'algunes habitacions noves, mantenint però l'estructura bàsica de l'anterior edifici. El final d'aquest període ve marcat per un nivell de destrucció general que cal datar a la segona meitat del segle III d.C.

- Fase IV. Es fa una nova reedificació de l'assentament després de la destrucció anterior, variant totalment l'estructura de les primeres fases. Tanmateix, a partir d'ara, tindrem estructures destinades a l'ex-

4. Aquestes fases estructurals són una síntesi del treball fet per Roure, A.-Castanyer, P.-Tarrús, J.-Keay, S.- Nolla, J.M.; *La vil·la romana...* op.cit.

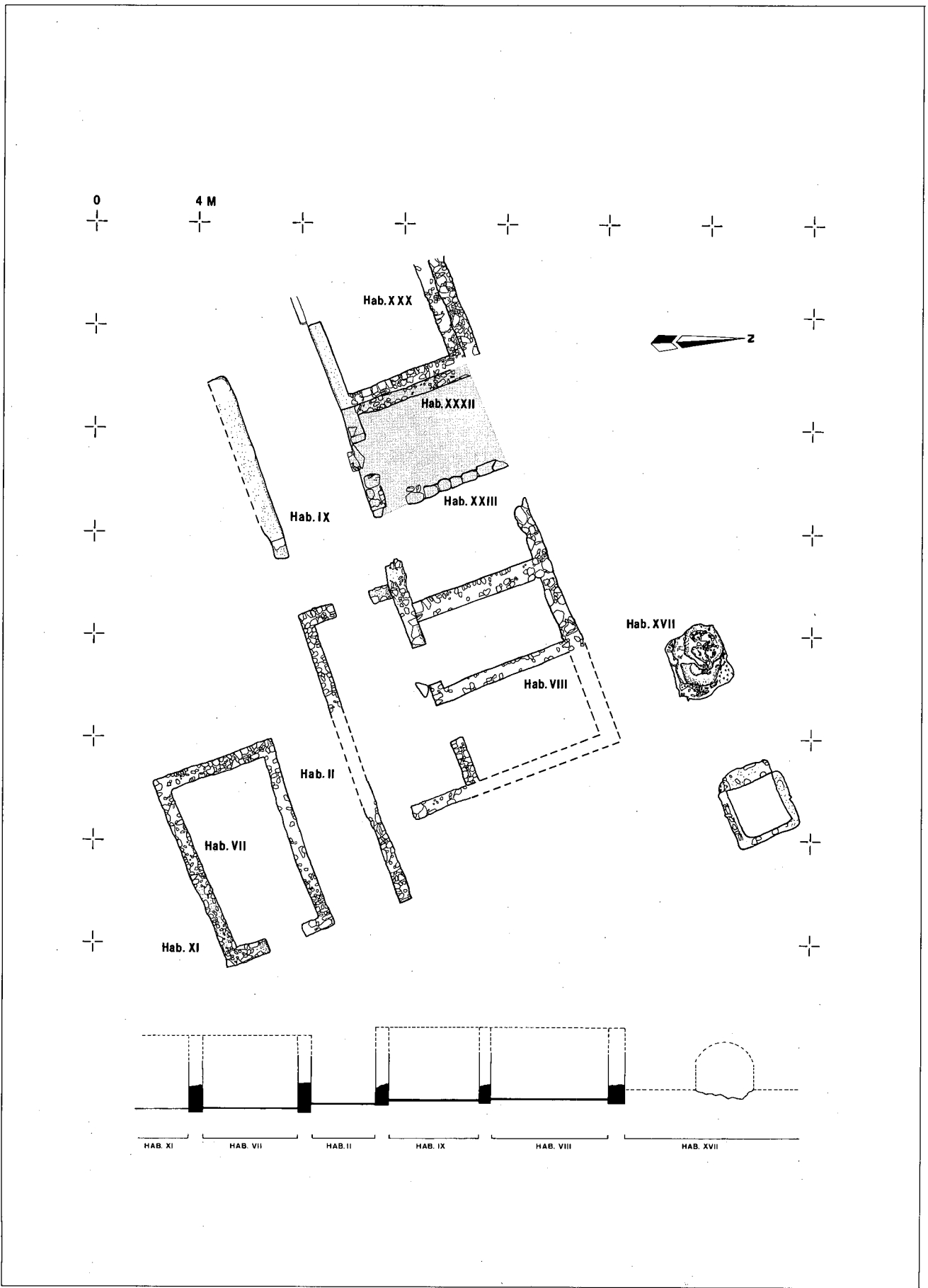


Fig. 2.- Planta de la Fase II-III de Vilauba, on se situa el larari.

cia, sintetitzant així, el concepte clàssic que tenia aquesta paraula (5).

2.- Estructura i funcionament de la vil.la.

L'estudi del larari, que donarem més endavant, no s'ha de veure com una estructura aïllada, sinó que pertany a un edifici més ampli que és la vil.la en el seu conjunt, i que arqueològicament hem definit dins les fases II i III.

Pensem que és bàsic per entendre la seva posició i funcionament, situar-lo dins d'aquest context. És per això que en aquest apartat exposarem les característiques que tenia la vil.la durant les fases esmentades (fig. 2).

El primer punt que cal aclarir és que si bé diferenciem dues fases és simplement per unes qüestions de relació estructural i estratigràfica, fruit de la metodologia d'excavació que ens marca petites reformes i afegits sobre el gran edifici fundacional, bastit en època flàvia. Aquestes modificacions no afecten l'estructura i el sentit bàsic de la vil.la, per la qual cosa les considerem com un fet unitari que segueix una evolució, dins la qual s'han d'inscriure aquestes reformes.

Aquestes primeres estructures s'assenten sobre l'argila natural, de formació eocènica i de composició margosa, que comunament s'anomena «xalió». Pel que s'ha pogut esbrinar fins ara, la primera tasca que es realitzà fou l'acondicionament del terreny, en base a uns treballs d'anivellació i a la construcció d'uns murs de contenció, configurant unes terrasses, de direcció nord-sud i oest-est, sobre els quals s'assentarien les diferents parts de la vil.la.

La planta d'aquest primer nucli era probablement molt regular (coneixement aportat sobretot a partir dels treballs d'excavació de 1986 i 1987), organitzada entorn d'una àrea oberta, voltada per un passadís, el qual comunicava a través de diverses obertures amb les habitacions de la vivenda, de les quals en coneixem actualment quatre, de mesures perfectament regulars, una de les quals és la que s'ha definit com el **larari** (vegeu fig.2).

L'evolució històrica de l'edifici fa que s'hi produïxin algunes modificacions, que complementen els serveis de què disposava la vil.la, alhora que satisfà unes necessitats bàsiques, com per exemple un forn i un pou, per a la producció de ceràmica i per a l'obtenció d'aigua potable; així com l'ampliació d'algunes habitacions antigues, mentre que la majoria segueix mantenint el seu aspecte primitiu.

Funcionalment aquest edifici respon en la seva totalitat a les necessitats derivades de la part residencial i de la vil.la. És possible afirmar això per les característiques de les habitacions conegudes: possibles dormito-

ris, cuina, corredor, larari, etc. A més, aquest criteri funcional ve corroborat pel tipològic i per la tècnica constructiva que tenen les seves estructures.

Així podem destacar unes característiques generals com per exemple, la construcció de parets utilitzant còdols i carreus de pedra units amb morter de calç, formant uns sòcols de gran solidesa, regulars, damunt dels quals s'alçava la paret feta de tapial. Per a paliar el caràcter pobre dels materials utilitzats, hom procedia al seu revestiment amb pintura mural. Els paviments no tenen, per ara, característiques molt luxoses, i els nivells de sòl venen marcats per la presència de calç o de terra batuda, consistents i d'un cost molt inferior.

Podem veure per tant, pel que fa a aquest moment, que només tenim informació de les dependències residencials i que no s'ha localitzat encara la part rústica.

No obstant, podem aportar dades sobre l'economia i els recursos que s'explotaven en base als resultats que ens han donat els estudis realitzats amb les restes faunístiques i l'anàlisi de les llavors vegetals bàsicament.

Pel que fa als primers hem pogut constatar la presència d'espècies domèstiques, normalment establades, que per percentatges estan representades pel bestiar porcí, els ovi-caprins i els bovins; de forma residual hi ha també el cavall o l'ase. Quant a les restes vegetals, sembla que gran part de la producció correspondria als cereals conreats, havent-se determinat les espècies de blat i ordi; també es constata la presència de la vinya, activitat important, així com altres d'espècies i complementàries, recol·lecció de fruits silvestres (noguer, mores, etc.).



Fig. 3.- Enderroc d'una part de l'edifici corresponent a la Fase II-III.

5. La concepció dual del terme vil.la, d'una banda lloc de residència i descans i de l'altra lloc encaminat a la producció agrícola, la trobem també en els textos clàssics llatins. Així per exemple, alguns autors entenen que la vil.la és un lloc bàsicament per a descansar: Marcial - *Epigr.* X, 30, XII, 57, 26-28 et alii; Plini - *Epist.* V,6, 23-25; *Nat. Hist.* XXXI, 3; Sindoni Apolinar - *Epist.* VIII, 4,1. Altres creuen que l'objectiu principal és el de la producció agrària: Cató - *De agri.* III, 1 i III 2; Columel.la - *De re rustica*, I, 6,1 i I, 4,8. Trobem també opinions que defensen les dues postures alhora: Varró - *De re rustica*, en el llibre I es mostra partidari de l'agricultor tradicional, en el llibre III en canvi defensa la vil.la com a propietat luxosa igual que fa Vitruvi - *De architectura*, VI, 6,5.

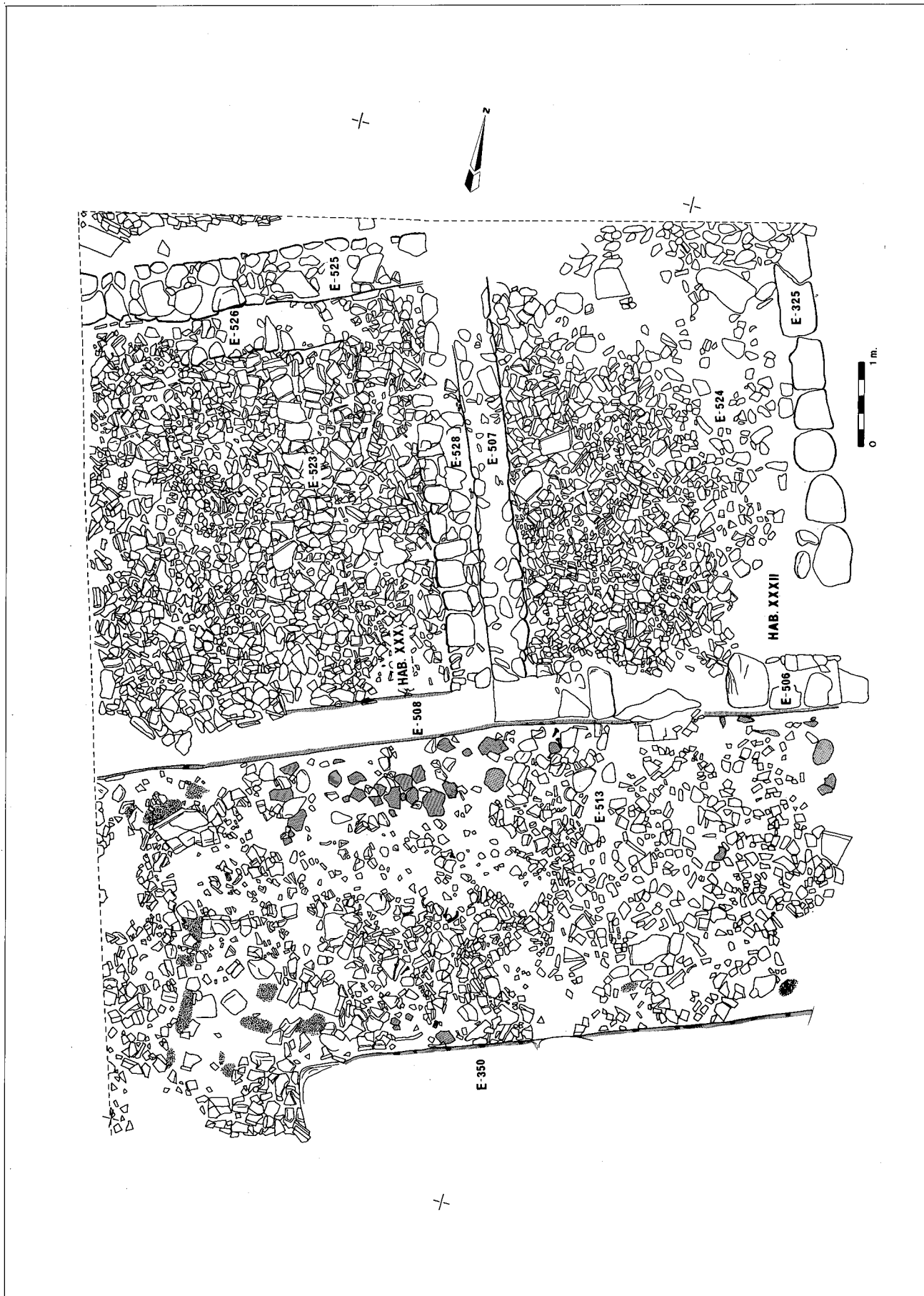


Fig. 4.- Planta de l'enderroc del Sector F, excavat l'estiu de 1987.

El moment més espectacular, pel que es refereix a nivells arqueològics, ve donat per l'estrat de destrucció generalitzat de tot l'edifici. Aquests nivells havien estat ja identificats anteriorment. Ha estat però, durant l'excavació de 1987 que s'han pogut veure en extensió, sobre diversos àmbits, cospant-se així la seva naturalesa. El fet més important i que cal remarcar, és que es tracta d'una destrucció ràpida, producte del foc, que no permet als ocupants recollir i endur-se'n els béns que més tard apareixen sepultats per l'enderroc. Així s'han pogut recuperar tots els utensilis i estris que formaven part de la vida quotidiana de la vil.la, i en particular de cadascuna de les habitacions, facilitant-ne la seva interpretació funcional. (fig. 3 i 4).

Aquest moment de destrucció s'ha de situar cronològicament a finals del segle III d.C., i caldria plantejar-se, a tall d'hipòtesi, quines haurien estat les causes i els mecanismes que l'haurien provocat, si bé, aquest seria el tema d'un estudi específic, que s'intentarà elaborar en un altre moment, quan es puguin contrastar les dades de què ara disposem. No podem deixar d'enumerar una sèrie de possibilitats: que es tractés d'una destrucció fortuïta, total o parcial; que obeís a un canvi de propietat, associat a un canvi en el tipus d'explotació; i no podem excloure, parlar de la possibilitat d'una destrucció violenta, provocada per elements humans locals o foranis.

3.- El larari (Hab. XXXII)

3.1.- Situació

Com hem explicat anteriorment, l'habitació que hem interpretat com el **Lararium** de la vil.la, pel seu context estructural i cronològic, pertany a la Fase III de Vilauba (fig. 2).

L'habitació XXXII està situada a la part alta de la vil.la, a l'oest, formant part d'una filada d'estances, de dimensions regulars, correlatives i articulades entorn d'un passadís amb el que es comuniquen per la banda sud. Aquesta zona, excavada en els darrers anys s'ha anomenat Sector F, amb unes dimensions de 50m² aproximadament, ocupa tota la zona de ponent de la vil.la.

3.2.- Estructura

Ens trobem davant d'un àmbit de dimensions reduïdes, rectangular, que amida uns 5mts. de llargària per 3,40 mts. d'amplada. Coneixem tots els murs que el delimiten, excepte el del nord, que pel fet de trobar-se cobert per construccions més modernes, encara no hem descobert. Malgrat tot, el fet que aquestes habitacions de l'ala nord del passadís (Hab. IX) siguin de mesures regulars i idèntiques, permet calcular exactament la seva superfície.

Pel que fa a la tècnica de construcció cal diferenciar els dos murs laterals, el de l'est (E.325) està bastit amb grans carreus, alguns de pedra travertínica local, força ben escairats i units en sec, que reposen directament sobre el subsòl d'argila natural. Aquest mur té una gran solidesa, probablement degut a la funció de contenció que havia d'exercir per aguantar una terrassa artificial, ja que l'habitació contigua al larari, per l'est (Hab. XXIII) es troba a un nivell més baix. El fet que ens permet confirmar la hipòtesi d'uns treballs d'aterrossament previs a la construcció de les estructures de la vil.la, ve donat pels diversos nivells de pavimentació en cadascuna d'aquestes habitacions. Tanmateix, aquest fenomen es pot contemplar a la secció de la fig.5.

El mur oest del larari (E.507) en canvi, mostra una factura ben diferent. Està construït amb rierencs de dimensions mitjanes, units amb molta argamassa, i per la banda interna s'han pogut recuperar de forma molt puntual, restes de revestiment. Tot i la diferència de construcció, és un mur prou sòlid per acomplir la funció divisòria entre les dues habitacions.

L'únic punt que permet restituir el nivell original del paviment, és el de contacte amb el mur oest (E.507), ja que a la resta de l'habitació no se n'han trobat indicis; però sabem que era un sòl poc consistent, format per calç posada a sobre mateix de l'argila d'anivellació. Aquest fet ha estat constatat en altres punts de la vil.la corresponents a la mateixa Fase III; si bé no podem excloure la possibilitat de l'existència d'altres tipus de paviment, de més qualitat i consistència, i que s'haguessin extret posteriorment per tal de reaprofitar-los, quedant-ne tant sols aquestes restes de calç corresponents a la preparació.

El costat sud és especialment important, ja que en ell s'hi troba una obertura (E.514), que comunica amb

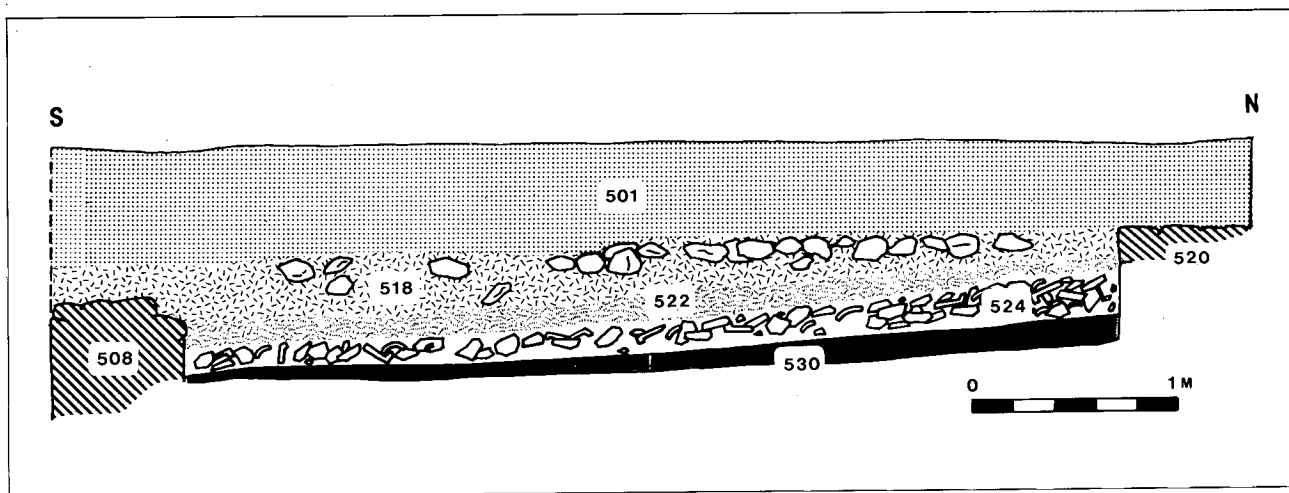


Fig. 5.- Secció estratigràfica del larari.

el passadís (Hab. IX) i articula aquest espai amb la resta d'habitacions de l'edifici. Aquesta porta es troba ben centrada, i té 1,30 metres de llum, els seus límits venen donats per dos grans blocs de pedra clavats verticalment, entre els quals es troba el llindar de la porta, fet de petites pedres amb molta argamassa, amb la part superior polida i extremadament dura. El nivell de pas de la porta coincidia amb el del paviment de l'habitació, que descendia lleugerament des de l'extrem nord.

Per salvar el desnivell respecte el passadís, més baix, i centrat en l'esmentada obertura, es troba un petit graó, també d'argamassa barrejada amb rierencs i amb fragments de teules planes que homogeneitzaven la superfície.

Aquesta obertura, pel seu aspecte sòlid i imponent, sembla rebellar la funció que es duia a terme a l'interior.

3.3.- Estratigrafia

L'excavació del Sector F es va iniciar en els nivells superficials, després de l'extracció mecànica de les terres del damunt, de composició orgànica, que havien patit l'acció del treball de camp. Aquests nivells, gairebé estèrils i amb el material ceràmic barrejat, cobrien els estrats pròpiament arqueològics, corresponents a l'abandó de la vil·la i formats en gran part per les pedres procedents de l'enderroc de les últimes estructures d'habitació en un moment que s'ha de situar entre finals del segle VI i el segle VII d.C.

Immediatament a sota d'aquests estrats hi havia petits nivells d'aterrossament i anivellació, per aconseguir un pla horitzontal sobre el qual es varen assentar les estructures del moment final, inutilitzant per tant els antics murs corresponents a les primeres fases de la vil·la, entre els quals es situa l'habitació objecte d'aquest estudi.

Tot seguit hi trobem els nivells de destrucció d'una fase anterior (Fase III) (fig. 3 i 4), i es comencen a definir clarament els diferents àmbits que la configuren; per tant, a partir d'ara els estrats que es descriuran són els que es varen trobar a l'interior del larari, i que van lligats a aquest en sentit estricte, i que són una mostra de quin fou el seu procés històric. Per aquesta raó els materials arqueològics que acompanyaran aquest estudi són els que ens varen proporcionar aquests estrats, sense incloure-hi els dels nivells de les fases superiors, que no són l'objecte d'aquest treball.

Si bé metodològicament, a l'excavació es separà un estrat format pel tovot de les parets (E.522) i un altre

per la teulada caiguda (E.524), és evident que cal considerar-los unitàriament com un sol nivell d'enderroc, produït per la destrucció de l'habitació (fig.5). Una seqüència idèntica es dona a la totalitat de l'edifici a la Fase III (almenys a la part excavada fins ara). Aquests nivells són molt potents, degut a què cap dels elements constructius fou reaprofitat, perquè la destrucció fou sobtada i hi va intervenir de manera decisiva el foc.

Sota els nivells de destrucció hi havia el sòl de l'habitació, gairebé perdut, fàcil de detectar pel canvi estratigràfic que es produïa. Al seu damunt es trobaren les restes dels objectes que ens han permès esbrinar la funció d'aquest espai.

Finalment, el subsòl de l'habitació estava format, tal com ja s'ha dit, per argiles d'anivellació, aportades artificialment, que cobrien el xalió natural de la zona.

3.4.- Material arqueològic

3.4.1.- Destrucció- El material que va proporcionar l'excavació de l'Hab. XXXII és escàs pel que fa a ceràmica i a materials en general. Aquesta escassetat es fa palesa a tots els estrats, especialment als d'enderroc (E.522-524) (fig.6).

El material d'importació està representat tan sols per una peça de T.S. Sud-gàl·lica, forma Drag.27, amb una cronologia molt àmplia, que abasta gairebé tot el segle I d.C. (fig. 6,1). També es trobà un fragment de llàntia de disc, amb decoració vegetal, del tipus Dressel 20=Loeschcke VIII (6), (fig. 6,2).

A part d'aquests dos fragments, la resta de material ceràmic es compon de dos fons de ceràmica comuna oxidada i una vora de ceràmica grollera reduïda de cuina, tots ells de producció local i sense indicacions cronològiques (fig. 6, 3 i 5).

La resta de materials d'aquest estrat correspon a elements constructius de la teulada, com són diversos claus de ferro per aguantar l'embigat (fig. 6, 6 i 7) i teules, algunes de les quals anaven segellades (fig. 6, 8-16).

Totes les estampilles sobre teula trobades al larari tenien la mateixa marca C.OBVLNI. Aquesta estampilla no apareix aquí per primera vegada, sinó que ja era coneguda amb anterioritat a Vilauba (7). Igualment se'n coneixien alguns exemplars molt propers, a Porqueres, conservats al M.A.C.B. (8), i a Puigpalter (9). També les ciutats romanes importants més properes n'han proporcionat, tres a **Gerunda** (10) i quatre a **Emporiae** (11).

Durant la campanya de 1986 n'aparegué un frag-

6. Loeschcke, S.; *Lampen aus Vindonissa*, Zürich, 1919, pàg. 237 i ss., el tipus VIII té una cronologia post-augustal. Un paral·lel idèntic el trobem a Deringer, H.: *Römische Lampen aus Lauriacum*, Linz 1965, pàgs. 114-115, Lám. VII i pàgs. 52-54. on aparegué en un context datable al s. IV d.C. Altres paral·lels són, Ponsich, M. *Les lampes romaines en terre cuite de la Maurétanie Tingitane*, Publications du Service des Antiquités du Maroc, Fasc. 15, Rabat, 1961, fig. 20, 444, que l'autor classifica dins la forma III C, amb una cronologia del s. III d.C. També se citen altres paral·lels idèntics a Kricheldorf, H.H.; *Tonlampen der Antike (aus Kleinasien, Griechenland, Italien, Nordafrika) griechischer und römischer Zeit. 5/4. Jhdt. u. Chr. bis 3/4. Jhdt. n. Chr.* Auktion XII, Stuttgart, amb 11-10-1962. Hi ha també exemplars datats al s. III d.C. procedents d'Efes a Lerat, L.; *Catalogue des Collections Archéologiques de Besançon*, 2; Serie, Tome I, fasc. 1 (Archéologie I) 1954, Lám. XII, 94.

7. Almagro, M.; *Las inscripciones ampuritanas griegas, ibéricas y latinas*, Monografías ampuritanas II, Diputación Provincial de Barcelona y C.S.I.C., Barcelona 1952, pàgs. 192-193.
8. Castanyer, P. - Roure, A.; *Porqueres: Noves aportacions a la seva periodització partint de l'estudi ceràmic*, a Quaderns del Centre d'Estudis Comarcals, Vol. II, Banyoles 1985, pàgs. 175 a 187.
9. Castanyer, P. - Roure, A. - Tremoleda, J.; *Recull i estudi dels materials...*, op. cit.
10. Recollides per J.M. Nolla a la seva tesi doctoral *La ciudad romana de Gerunda*, U.A.B. 1977, pàg. 355, Tesi Doctoral Mecanografiada. També a Tarrús, J. - Nolla, J.M. - Chinchilla, J.; *La vil·la romana de Vilauba...*, op. cit. fig. 2,8.
11. Almagro, M.; *Las inscripciones...*, op. cit. pàgs. 192-193. Dels exemplars conservats a Empúries, quatre provenen de la ciutat romana, dos de la casa romana n.2 i un altre de la zona de la Neàpolis i està enregistrat per E. Gandía a *Diario de excavaciones*, 1910, i fou trobat el dia 28 de setembre.

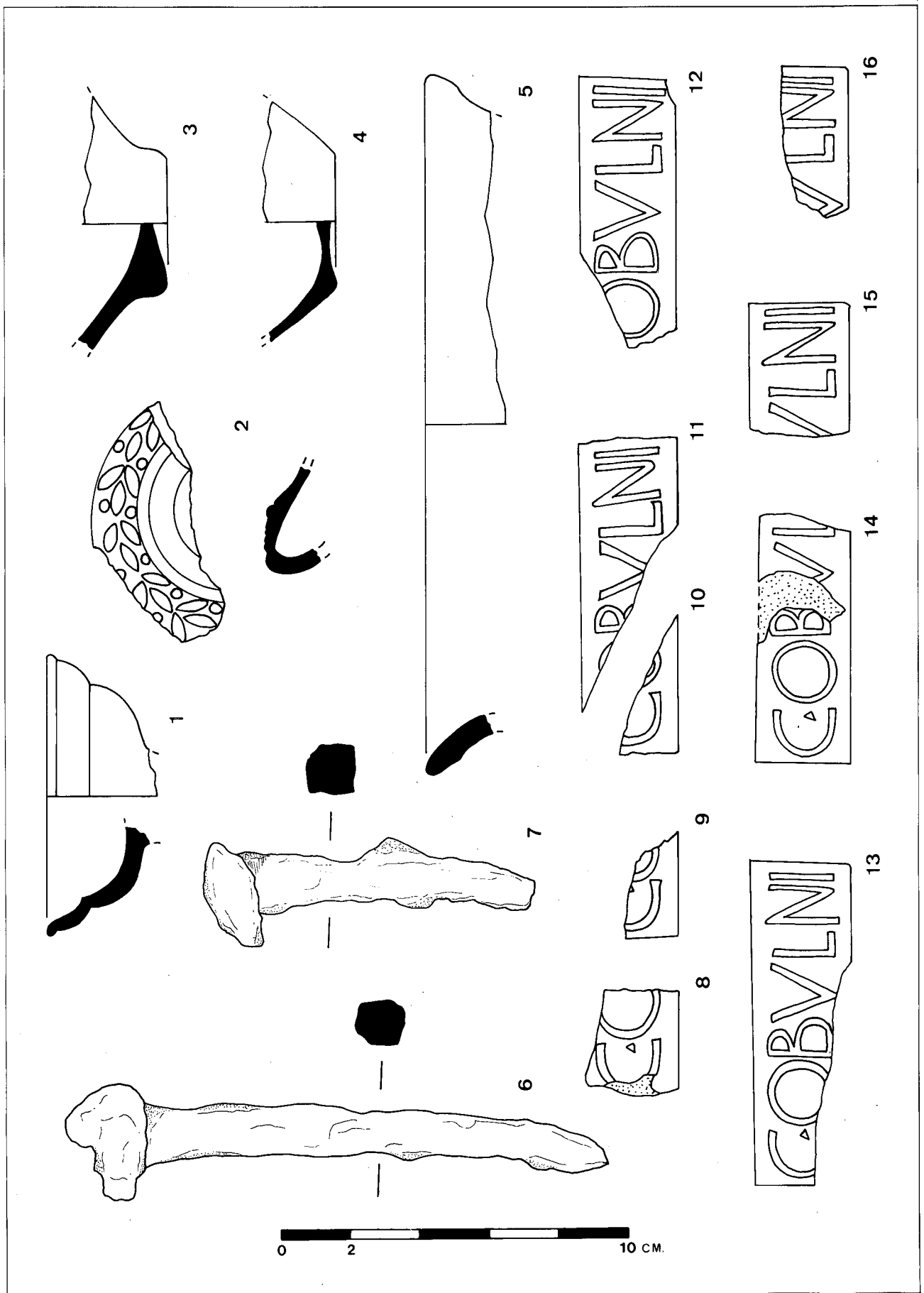


Fig. 6.- Material de l'estrat d'abandó del larari: 1, T.S. sud-gàl.lica; 2, llàntia de disc; 3 i 4, ceràmica comuna; 5, ceràmica grollera reduïda; 6 i 7, claus de ferro; 8 a 16, teules amb la marca C. OBVLNI.

ment procedent del mateix nivell de destrucció d'aquesta habitació, que enguany hem excavat totalment, i que n'ha proporcionat una quantitat important (23 fragments) (fig. 6, 8-16 i fig. 8, 21-24). Aquestes inscripcions sempre van estampillades sobre teules planes. La impressió es feia mitjançant un punxó aplicat sobre l'argila tendra, abans de la cocció. La claretat amb que es poden llegir aquestes estampilles es deu al bon estat del punxó o punxons que es feien servir. Sempre presenten les mateixes característiques: dins una cartella rectangular de 9,3 cmts. de llarg i 2,9 cmts. d'amplada, s'inscriuen unes lletres en capital romana que medeixen entre 85 i 87 mms. de llargada i una mitjana de 18 mms. d'alt, que fan referència al **praenomen** i al **nomen** del productor, que s'ha de desenvolupar en nominatiu i forma el nom C(aius) OBVLNI(us).

Les característiques de l'argila són també molt uniformes per a tots els exemples citats, de color groc-verdós amb gradacions cap a un rosat-vermellós, molt depurada, amb desgredant de puntets negres i marrons, de molt bona qualitat i amb un gruix entre 30 i 35 mms.

Geogràficament, l'àrea on han aparegut teules amb aquesta estampilla és molt definida, limitant-se a la zona compresa entre Girona i Banyoles fins a la zona costanera d'Empúries. Serà dins aquesta àrea de mercat on caldria cercar el lloc de fabricació, ja que fins el moment en els centres productors d'aquesta zona no s'ha detectat cap indicatiu que permeti associar-les a un lloc determinat. Una hipòtesi possible és que els forns de fabricació es trobessin en aquest entorn rural, dins el qual s'inscriuria Vilauba i que el volum de producció permetés la seva venda a les ciutats properes.

El darrer aspecte que cal tractar és el cronològic. Si bé apareixen en els estrats de destrucció de l'edifici, està clar que el moment en què foren utilitzades fou el de construcció i que, com veurem en l'estudi dels materials corresponents al moment fundacional, s'han de situar a finals del s.I d.C., tot i que l'activitat de fabricació podria haver perdurat fins el segle II d.C.

Com hem vist, el material d'aquests estrats d'abandó és molt escàs i no permet, per ell mateix, donar amb precisió el moment final de la Fase III, a més a més el poc material d'importació l'hem de considerar residual. El fet d'haver pogut excavar una extensió important de l'enderroc d'aquest edifici ens ha permès contrastar en diversos punts el moment en què es produí. Així podem veure en el quadre de la fig.7, on es troben representats en percentatges, les diferents ceràmiques d'importació pertanyents als estrats de destrucció de la Fase III excavats fins ara, com no és rara la presència de tipus antics, però amb una freqüència d'aparició per sota els 30 fragments, que defineix el seu caràcter residual. Les importacions pròpies del moment són però, les de producció africana, amb totes les seves variants. L'índex més elevat correspon al tipus de la T.S.A. Clara A, amb formes tardanes dins aquesta producció com són el tipus Hayes 31 o el Hayes 15, que apareixen del 200 d.C. endavant. Acompanyant la T.S.A. Clara A hi apareix la ceràmica africana de cuina amb les formes típiques Hayes 23 i 196. Els altres dos tipus, més minoritaris, són la T.S.A. Clara C i D, la primera ve representada quasi exclusivament per la forma Hayes 50, freqüent en el segle III d.C.; i el segon tipus és important perquè a l'ésser la producció

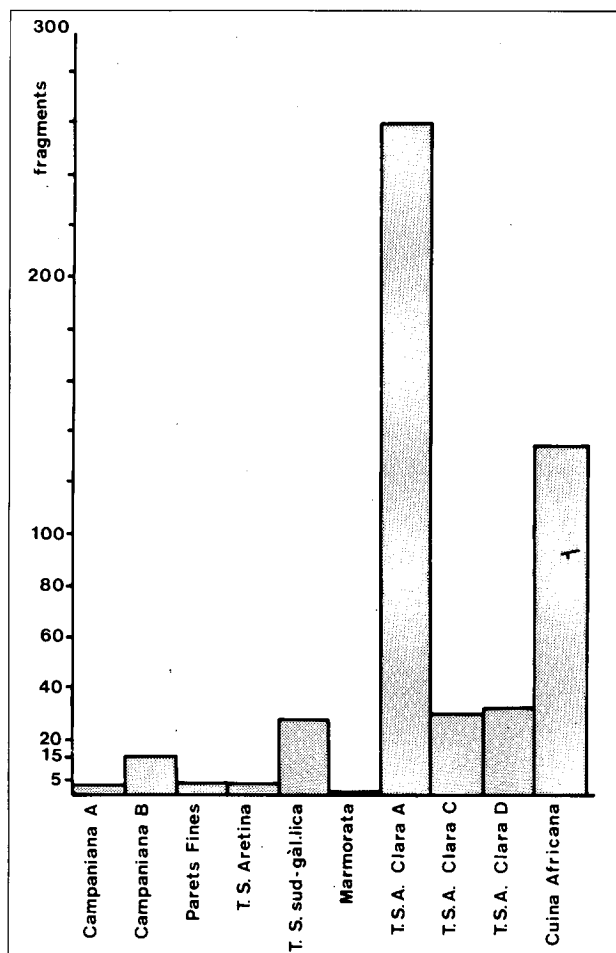


Fig. 7.— Gràfica quantitativa dels tipus ceràmics d'importació apareguts en els nivells de destrucció de la Fase II-III.

africana més tardana ens marca el límit cronològic final amb una certa precisió. L'única forma que apareix és la Hayes 58A, una de les primeres produccions d'aquest tipus que es comença a fabricar a partir del 290 d.C. (12).

Ha estat de gran utilitat per a la datació d'aquest moment, l'excavació de l'habitació contigua al larari que hem identificat com la cuina de la vil·la, que ha proporcionat un gran nombre de ceràmica d'aquest moment, però sobretot per la troballa d'un tresoret monetari que les acompanyava, el moment més tardà del qual ve representat per una moneda de l'emperador Gal·liè, datable en el 268 d.C., encara que en altres punts s'havien trobat monedes de Claudi II el Gòtic, que va del 268 al 270 d.C.

Per totes aquestes dades que hem aportat del coneixement de la Fase III, creiem que amb tota seguretat el moment de la destrucció del larari i en conseqüència de la resta de l'edifici, s'ha de situar en el darrer quart del segle III d.C.

3.4.2.— Funcionament— El moment de funcionament de l'Hab. XXXII es va enregistrar estratigràficament entre els nivells d'enderroc i el paviment de l'habitació, i s'identificà amb el número d'estrat E.532. El material que hi va aparèixer era molt minso quan-

12. Hayes, J.W.; *Late Roman Pottery. A Catalogue of Roman Fine Wares*. The British School at Rome, London 1972, pàg. 93-96.

titativament; el ceràmic era inexistent i tan sols s'hi trobaren objectes de bronze que es descriuen tot seguit.

Un primer bloc està format per un conjunt de 6 monedes, trobades íntegrament en aquest estrat i de forma dispersa en tota la superfície de l'habitació.

Per catalogar les monedes hem seguit la normativa de la Generalitat (13) i la descripció es desenvolupa de la següent manera: descripció del text i de la figura de l'anvers i del revers, denominació de la moneda, posició de l'encuny del revers en relació a l'anvers segons els eixos horaris expressada en hores, el pes en grams, el diàmetre en mil·límetres, el grau de circulació i les referències als paral·lels (bàsicament procedeixen de l'obra «Roman Imperial Coinage»). Totes les monedes són de bronze.

1.- Moneda d'August (27-8 a.C.) – Emissió colonial de Nimes (fig. 8,1).

Anvers: IMP. DIVI F. Cap d'August amb corona de llorer i d'Agrippa amb corona rostral (?), col.locats esquena contra esquena.

Revers: Col. NEM. Cocodril a la dreta amb la boca oberta i una fulla de palma entre les lletres.

As, 11 h., 13 grams, 27 mms., poc desgastada, R.I.C., I, pp. 44.

2.- Moneda de Faustina Jove, esposa de Marc Aureli (176-179 d.C.) – Seca de Roma (fig. 8,2).

Anvers: FAVSTINA (Augusta), Bust de Faustina mirant a la dreta, amb cabells ondulats i monyo.

Revers: (Venu)S S.C. Figura de Venus dreta, a l'esquerra, amb un ceptre a la mà esquerra i una poma a la dreta.

As, 6 h., 13,725 grams, 24 mms., desgastada, R.I.C., III, pp. 272, Làm. XI, 225.

3.- Moneda d'Alexandre Sever (233-235 d.C.) – Seca de Roma (fig. 8,3).

Anvers: Probablement diu Severus Alexander. Bust llorejat a la dreta.

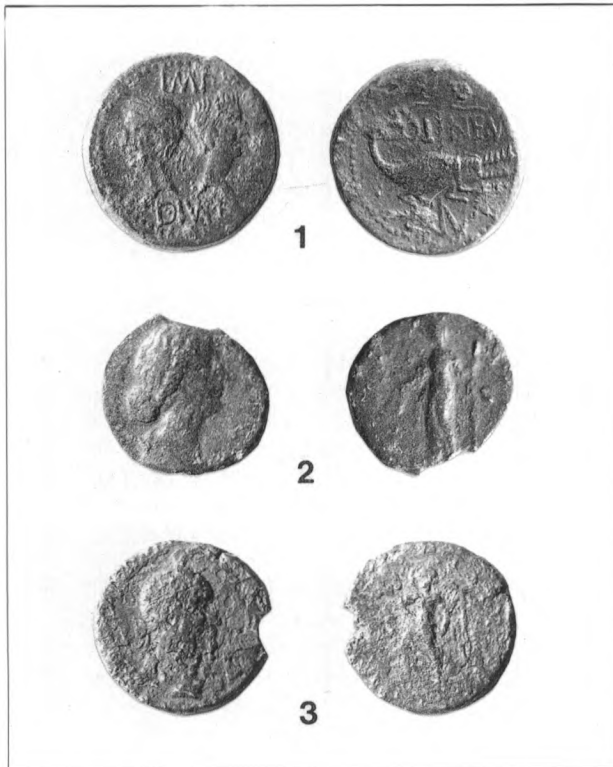


Fig. 8.- Monedes aparegudes sobre el nivell de paviment del larari.

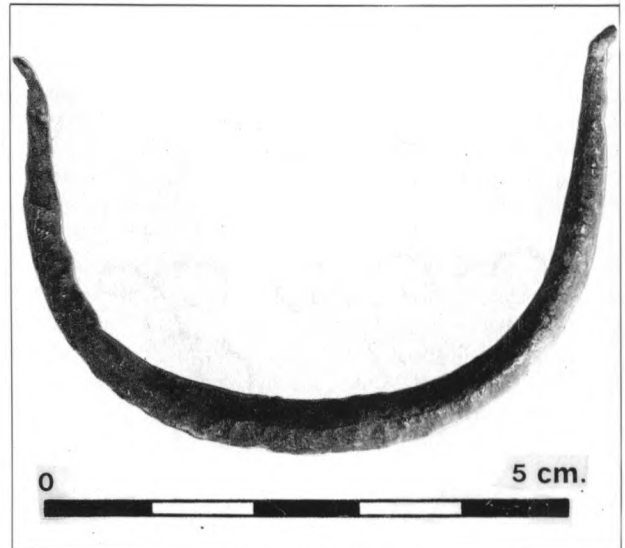


Fig. 9.- Nansa de bronze pertanyent a un moble del moment de funcionament del larari.

Revers: Probablement diu Victoria Aug. És una figura alada (la Victòria), a l'esquerra, corrent, amb una corona de flors i una palma.

As, 12 h., 13,900 grams, 25 mms., molt desgastada, R.I.C., IV, part 2, pp. 84, Làm. IV, 12.

4.- Moneda de Septimi Sever (205 d.C.).

Anvers: (Se)VERUS (Pius Avg.). Bust llorejat i barbat a la dreta.

Revers: Figura dreta, possiblement Roma, a l'esquerra, aguantant la Victòria a la mà dreta i una llança a l'esquerra.

Sesterci, 11 h., 24,900 grams, 32 mms., molt desgastada, R.I.C., IV, part 1, pp. 117, Làm. VI, 15.

5.- Moneda no identificable.

Anvers: Bust llorejat a la dreta.

Revers: Figura dreta a l'esquerra, amb túnica curta i un corn de l'abundància al braç esquerre. Només es llegeix S.C.

As, 6 h., 9,750 grams, 26 mms., il.legible.

6.- Moneda no identificable.

Anvers: Bust llorejat a la dreta.

Revers: Il.legible.

As, 8,200 grams, 25 mms., il.legible.

Com hem vist, aquest petit conjunt de monedes és cronològicament molt variat i abasta des de l'època d'August fins el regnat d'Alexandre Sever en el segon quart del S.III d.C.; per tant no arriba fins el límit cronològic que hem proposat anteriorment per a la destrucció de l'habitació però es pot emmarcar perfectament dins el període de vida de la mateixa.

Acompanyant aquestes monedes hi havia dos objectes que havien format part del mobiliari de l'habitació i que aparegueren de manera dispersa. Es tracta d'una nansa de bronze, sense decoració, de secció romboïdal i de forma semicircular amb les puntes obertes per anar subjectada (fig.9) que probablement és l'única part conservada d'un moble de fusta que hi havia hagut a l'interior del larari; i d'un pom de porta de bronze. Aquest pom (fig. 10) segurament és el de la porta d'entrada al larari, és de forma circular amb un

13. Campo, M. Numismàtica. Dades per a la documentació numismàtica. Museus, Documentació. Generalitat de Catalunya, Barcelona 1987.



Fig. 10.- Possible pom de la porta de l'habitació identificada com el larari.

forat al mig per agafar-lo, amb una decoració molt simple que es limita a motlures i incisions concèntriques. És destacable, la punta bifida d'aquest pom que atravessava la fusta i es doblegava cap a dues bandes oposades, que ens serveix d'indicador per a conèixer el gruix de la porta, era d'uns 3 cmts.

Finalment hi ha un tercer conjunt de peces format per unes figuretes amb els seus corresponents pedestals, de bronze, que varen aparèixer concentrades a la part nord-oest de l'habitació XXXII, tocant el mur de divisió amb la cuina (fig.11). Aquest conjunt, per la manera com quedà agrupat després de l'enderroc, demostra que les estàtues estaven col·locades totes juntes en un mateix lloc en el moment de caure, i quedaren dipositades sobre el nivell de pavimentació. Cal remarcar que s'ha pogut associar cada una de les estàtues amb el pedestal que l'acompanyava i que n'hem trobar un altre al qual podien pertànyer les restes d'una possible figura eqüestre, ja que només han aparegut dos fragments, un de cua de cavall i un altre de peülla ben diferenciada.

- Estàtua de la deesa Isis-Fortuna (fig. 12).

Figureta femenina de bronze, de 14,5 cmts. d'alçada màxima i 300 grams de pes. Vestida amb una clàmide de plecs suaus llarga fins els peus, que deixa al descobert l'espatlla dreta. Al damunt hi porta una túnica



Fig. 11.- Les estàtuetes tal i com es trobaren en el moment de l'excavació.

que recull un dels seus caps sobre l'espatlla esquerra i cau amb grans plecs al llarg del cos i sobre el braç esquerre. El vestit, en ser llarg, tapa els peus de la figura implicant veure'n els detalls, observant-se només que va calçada.

L'estàtua té una postura lleugerament ondulada degut a la flexió de la cama dreta. El cap, en posició frontal i una mica inclinat a la dreta, té els cabells ondulats, amb una ratlla al mig i recollits a la nuca amb un monyo. Com ornament porta una diadema i a banda i banda de la cara hi té dos rínxols que des de l'alçada de les orelles baixen cap a sobre dels muscles.

El braç dret està separat del cos, la mà i l'índex drets estan estirats i l'esquerra aguanta un corn de l'abundància per la part superior del qual en surten fruites a la part de dalt i una fulla de palma seguint la direcció del corn que surt de la mateixa mà.

L'estat de conservació en general és excel·lent i permet veure tots els detalls que caracteritzen la figura. No obstant, s'observen fractures i mancances en alguns punts com són l'extrem inferior del corn que anava subjectat per dos dits de la mà esquerra que també falten. Així mateix és fàcil adonar-se de la pèrdua de l'ull dret, que tal com es veu a l'esquerre, era d'un metall diferent, segurament plom, que per la diferència de color ressaltaven de la resta de la figura. Finalment



Fig. 12.– Anvers i revers de la figureta de bronze de la deessa Fortuna.

sembla que ha desaparegut totalment un dels seus atributs. Com hem dit a la mà esquerra hi duu el típic corn de l'abundància, que solia estar complementat amb un timó a la mà dreta, com ens ho demostra una figureta conservada al Museu Vaticà (14). En aquesta mà dreta s'observa perfectament l'orifici on encaixava el timó que per la part inferior s'aguantava sobre els peus. La mateixa feblesa de l'encaix segurament ha estat un fet determinant en la seva desaparició.

– Estàtua del déu Mercuri (fig. 13).

Figura masculina de bronze, de 13 cmts. d'alçada i 235 grams de pes. La seva posició amb la cama esquerra flexionada cap enrera i la dreta recta, té un cert dinamisme que està completat amb el decantament del cap vers el costat dret.

El cos està pràcticament nu, excepte la part esquerra que és coberta amb una túnica aguantada sobre l'espatlla esquerra amb una fibula i sobre el braç del mateix costat que està flexionat a nivell del colze, observant-se molt bé els plec.

Es marquen perfectament els detalls del cos i de la musculatura. Al cap hi porta el barret alat o «petasus», propi d'aquesta divinitat. El rostre està força desfigurat però es poden observar alguns detalls com ara el nas i els ulls, aquests al igual que passa amb la figura anterior també ressalten perquè són de plom. No porta barba i són visibles algunes característiques del pentinat com ara els cabells curts i ondulats.

El braç dret està flexionat en angle recte a l'alçada del colze i la mà està tancada i aguanta una bossa de diners. Aquest atribut juntament amb els peus calçats amb sandàlies alades són característiques de Mercuri.

Pel que fa a la conservació cal dir que aquesta estàtua és la que es troba en pitjor estat, tenia una cama i

un peu trencats, també ho estava el braç dret i ha perdut la mà esquerra. Tot i que no de forma completa, el metall d'aquesta imatge ha quedat molt alterat durant el temps que ha romàs enterrat.

– Estàtua del déu Lar (fig. 14).

Figureta masculina de bronze, d'11,1 cmts. d'alçada i 175 grams de pes. Dreta, amb els braços oberts i actitud oferent. Té els peus separats, la cama esquerra lleugerament flexionada i el cap una mica decantat a la dreta. Va vestit amb una túnica curta i una toga plegada sobre el ventre, fent penjar un gran plec central. Va calçat amb sandàlies altes lligades per sobre del turmell. Al cap hi duu una corona de lloer amb una roseta al centre, que té les puntes lligades i creuades a darrere el cap que acaben d'arribar a sobre les espatlles. Els cabells, ben pentinats, formen una orla ondulada entorn de la cara. Els ulls, com a les altres dues estàtues, són també d'un metall diferent.

La mà dreta està estesa amb el palmell cap amunt i a l'esquerra hi aguanta la part inferior d'una cornucòpia. L'estat de conservació, igual que en el cas de la Fortuna, és excel·lent i tan sols falta l'extrem superior del corn. El tamany del palmell dret i el seu perfecte aplanament ens indiquen que també duia la típica pàtera o «phiale», constatada en nombrosos paral·lels (15) i que en aquest cas s'ha perdut.

– Els pedestals (fig. 15 i 16).

Juntament amb les estatuetes que acabem de des-

14. Ferguson, J. *Le religioni nell'impero romano*, Biblioteca di cultura moderna, Laterza 1974, Lám. 26.

15. Paral·lels semblants es poden veure a Morizot, Y. *L'art ancien de l'Humanité, Bronze*. Suïssa 1973, pàg. 44, fig. 43., i a Hatt, J.J. *Los celtas y los galo-romanos*. Archaeologia Mundi, Editorial Juventud, Barcelona 1976, fig. 185.



Fig. 13.- Anvers i revers de la figura de bronze del déu Mercuri.



Fig. 14.- Anvers i revers de la figura d'un déu Lar.

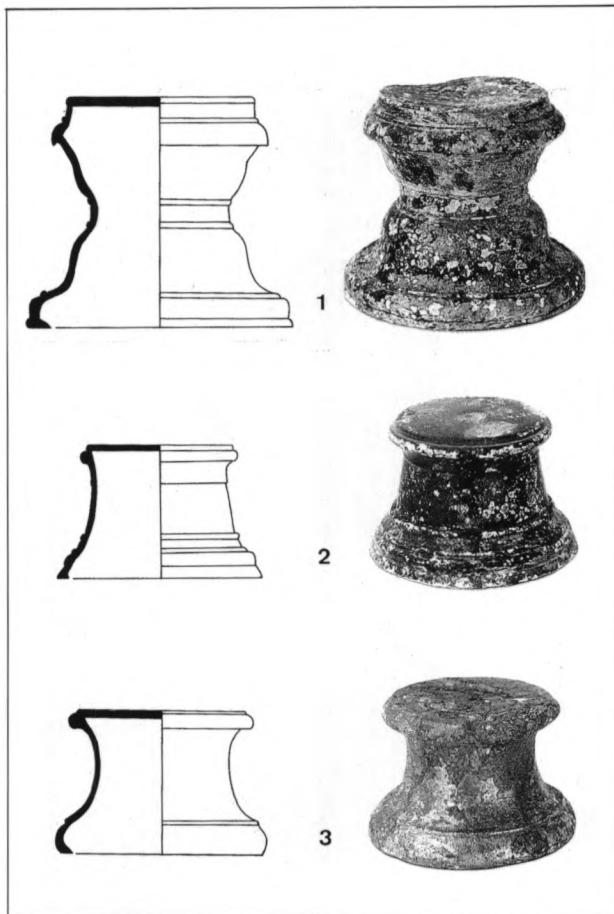


Fig. 15.- Pedestals associables a les estàtues trobades: 1, deessa Fortuna; 2, déu Lar; 3, déu Lar.

criure es trobaren també quatre pedestals, cadascun dels quals s'ha pogut associar a la seva imatge corresponent gràcies a les impressions dels peus sobre la base. N'hi ha tres de circulars i una quadrangular.

a) Basament de la deessa Fortuna.- És el més gran de tots i està en relació a les mides de la imatge, fa 6 cmts. d'alçada, 7 cmts. de diàmetre de base i 4,8 cmts. de diàmetre superior i pesa 215 grams. L'interior és buit, les parets són de poc gruix, entorn dels 2 mms. i dels 3 mms. a la part superior. La decoració és molt senzilla i es limita a diverses motllures horitzontals que volten la peça (fig. 15, 1).

b) Basament del déu Mercuri.- Les dimensions són més reduïdes, amida 3,5 cmts. d'alçada, el diàmetre de base és de 5,4 cmts. i el superior de 3,8 cmts., mentre que el pes és de 140 grams. També és buit a l'interior i les parets fan poc més d'1 mm. de gruix. Presenta igualment una decoració de motllures (fig. 15,2).

c) Basament del déu Lar.- La seva forma és més esvelta en tenir les parets còncaues, l'alçada és de 4,8 cmts., el diàmetre de base fa 5,3 cmts. i 4,4 el superior, en quant al pes és el més lleuger amb 80,500 grams. Les parets són també molt primes, d'1 mm. i de 2 a la part de sobre. La decoració es limita a dues motllures arrodonides (fig. 15,3).

d) Basament quadrangular.- La diferència més evident en relació als altres és la seva forma quadrada, tot i que està una mica deformat. A la base medeix 6,2 cmts. de costat, mentre que a la part superior fa 3,8 per 4,1 cmts. L'alçada total és de 4,8 cmts. S'ha de destacar la seva decoració fent dues faixes d'incisions, la primera d'oves i l'altra de dues filades de fulles acabades en punta. Els peus del basament són en els quatre angles i són una prolongació del cos fent que la base no es recolzi directament sobre el terra. Cal dir també que a la part superior hi ha un forat allargat, semblant a una ranura, del qual n'ignorem la funció exacta. En aquesta part es conserven també les restes de soldadura, d'un metall diferent, que haurien servit per a subjectar una figura. A tall d'hipòtesi pensem que és molt probable que els fragments de figura equestre anessin relacionats amb aquest basament. (fig. 16).

3.4.3.- Fundació- Sota el nivell de paviment del larrari es va recuperar el conjunt de material ceràmic més abundant, concretament procedia de l'estrat E.530 (fig.5) que correspon a l'anivellació del terreny prèvia a l'edificació.

Començarem igualment exposant els materials d'importació, representats per dos tipus de ceràmica, la T.S. aretina i la T.S. sud-gàl.lica. Del primer grup, el més antic i que cal considerar residual, en representem les formes a la figura 17, 1-7. Les més antigues pertanyen al grup que Goudineau classifica com formes clàssiques (Goudineau 24B i 25, fig. 17,1 i 6) que cal situar cronològicament a partir de l'últim decenni abans del canvi d'era. Tot i així, aquest grup de sigillates aretines és heterogeni i també hi apareixen peces que pertanyen al grup tardà com ho demostra un fragment amb decoració aplicada (fig. 17,4) del tipus que co-

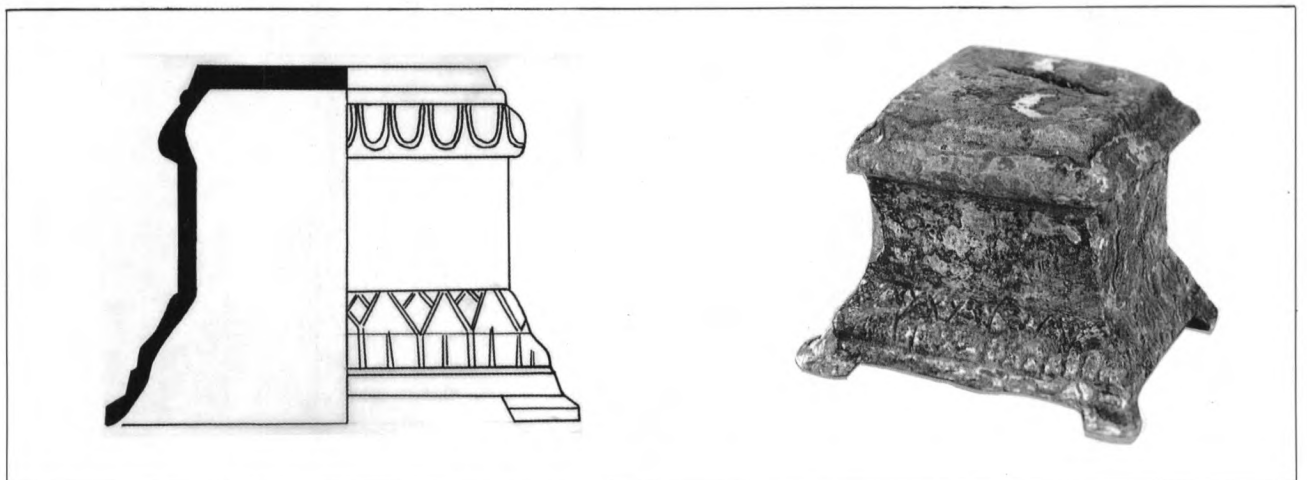


Fig. 16.- Pedestal associable probablement a una figura equestre.

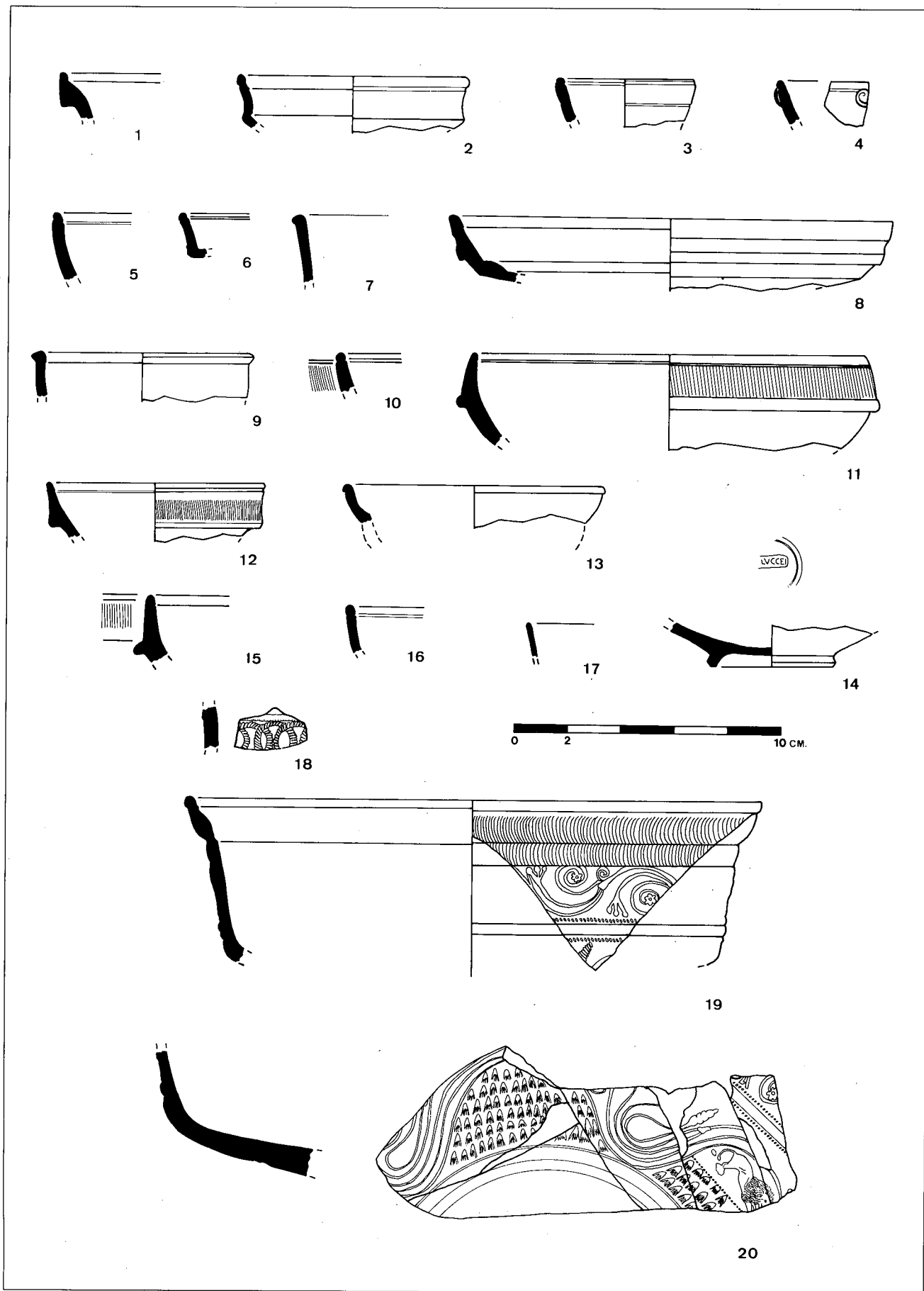


Fig. 17.- Material ceràmic corresponent al moment de fundació de l'habitació del larari; 1 a 7, T.S. aretina; 8 a 16, T.S. sud-gàl·lica, formes lisses; 17, parets fines; 18 a 20, T.S. sud-gàl·lica, formes decorades.

breix bàsicament el primer terç del s.I d.C. (16).

La T.S. sud-gàl·lica presenta formes llises (fig. 17, 8-16) amb un repertori ben conegut d'aquest tipus ceràmic, com són les Drag.15/17, Drag.24/25 i Drag.27. D'aquestes tenim tan sols una base estampillada amb les lletres LUCCEI (fig. 17,14). Aquesta estampilla segons Oswald (17) pertany a l'època làvia.

En menys quantitat apareixen peces decorades de la forma Drag. 29b, amb relleus decoratius com les puntes de fletxa o els motius vegetals propis d'aquesta època làvia (fig. 17, 18-20). Comptem també amb la presència d'una forma de parets fines (fig. 17,17).

A la figura 19 hi tenim representada la cronologia de les diferents formes de T.S. sud-gàl·lica, ja que aquest tipus és el que ens marca el moment final de l'activitat d'aterrament subjacent a la construcció. Aquestes formes tenen una cronologia de fabricació molt àmplia que cobreix tot el segle I d.C. (18), però amb la intenció d'afinar al màxim el moment de fundació hem agafat la forquilla cronològica que va entre l'inici de fabricació de la peça més moderna (Drag. 29b) i la no aparició de la Drag. 37, forma que s'inicia entorn del 60 d.C., resultant així un període que va des del regnat de Claudi a l'inici del regnat de Vespasià (40-70 d.C.)

Aquest material i la seva datació l'hem contrastat amb els apareguts en altres habitacions de la vil·la i relacionades amb el mateix període inicial, coincidint fins ara amb això que aquí proposem.

Juntament amb aquests materials d'importació trobem produccions locals amb diverses varietats de ceràmica comuna oxidada (fig. 18, 1-3) i grisa (fig. 18, 4-5 i 7) i ceràmica grollera reduïda de cuina (fig. 18, 6 i 8-18). Són formes d'ús domèstic, per tant senzilles i sense decoració, molt funcionals, amb vores exvassades i que tipològicament corresponen a olles, plats i gerres. També dues peces de vidre formaven part d'aquest conjunt. I finalment, pel que fa al material constructiu tenim tant **imbrices** com **tegulae** de les quals, tal com passava en els estrats d'abandó, n'hi ha algunes d'estampillades amb la marca ja coneguda de C.OBVLNI.

4.- El culte als Lars

L'origen del culte als Lars i d'altres divinitats domèstiques com els Penats i els Genis, s'ha de situar en època de la Roma republicana, tot i que degut a una sèrie de circumstàncies perdurarà fins a la fi de l'Imperi. Es tracta doncs, d'un dilatat període dins el qual hi haurà unes transformacions tan pel que fa a l'aspecte formal com a la seva significació, reflectint així una bona part de l'evolució dels pensaments religiosos romà.

La discussió sobre l'origen i el significat del culte als Lars es centra bàsicament en dues tendències inter-

pretatives: la primera, defensada per Pauly-Wissowa (19) destaca sobretot un reflex de la divinitat del poder en els Lars i mitjançant aquests l'Estat accedeix al culte domèstic. A la segona en canvi, priva l'aspecte animistic que veu en ells la representació de l'esperit dels avantpassats com a protector de la llar, aquesta teoria és defensada especialment per Samter (20).

L'evolució cultural dins el món romà demostra que efectivament hi hagué una institucionalització, almenys a partir d'August, moment en què la seva imatge és divinitzada i introduïda en aquests petits santuaris domèstics (21). Igualment, l'Estat romà, en veure l'acceptació que tenia aquest culte, adoptà els Lars com a déus protectors (**praestites**), com féu també amb els **Penats públics** i amb al **Genius populi romani** com a símbol de la fertilitat necessària pel manteniment de l'Imperi (22). Aquesta adopció oficial del culte dels Lars, encobreix un paternalisme estatal que es tradueix en l'edificació de santuaris públics com és el cas de Pompeia (23).

No obstant, el caràcter animistic d'aquestes divinitats no es pot rebutjar, si tenim en compte que diferents autors llatins en parlen en aquest sentit (24). A més, el trobem relacionat, a la Casa del Menandre, amb el culte a les **imagines maiorum** (avantpassats) on la figura d'un Lar domèstic flanquejava una sèrie de quatre retrats ancestrals (25).

Formalment, la representació d'aquestes imatges canvià amb el temps; en origen eren tallades en fusta, de manera rústega i tenia més importància el símbol que es volia representar que no pas la perfecció de l'aparença o la noblesa del material utilitzat. A poc a poc, la materialització física amb més atributs i qualitats més específiques, faran que es perfeccioni tan en l'estil com en la tècnica de fabricació i en la riquesa dels materials. Així trobarem estatuets fetes de bronze o plata que permeten una minuciositat en els detalls que no tenien abans, o fins i tot seran representades en pintures murals.

Sembla clar que la massificació que portà la moda per aquests cultes afectà la mateixa elaboració i dona tipus estandaritzats produïts en sèrie i possiblement en tallers especialitzats que permetien una uniformitat tant en les formes com en els seus atributs.

El lloc d'ubicació del culte a les divinitats domèstiques va íntimament lligada a l'evolució que hem presentat anteriorment i alhora en ésser un culte privat i familiar estarà relacionat també amb les transformacions que va anar rebent la concepció de la casa romana (**domus o villa**).

El terme **lararium** que indica la capella domèstica dins la casa romana on s'hi col·locaven i s'adoraven a més de les imatges dels Lars, d'altres divinitats domèstiques; no apareix fins a època imperial. Abans hi ha-

16. Goudineau, Ch. *La céramique aretine lisse*. École Française de Rome, Paris 1968.

17. Oswald, F. *Index of potters' stamps of terra sigillata «Samian Ware»*, London 1931, pàgs. 168-169.

18. Vernhet, A. *Notes sur la terre sigillée de la Graufesenque*, Millau 1975.

19. Pauly-Wissowa. *Realencyklopädie der klassischen Altertumswissenschaft*, 1924, vegeu Lares.

20. Samter, E. *Familienfeste der Griechen und Römer*, 1901, pàg. 105 i ss.

21. Le Glay, M. *La religion romaine*, Armand Colin, Paris 1973, pàg. 67-68; parla del canvi que sofrí la religió romana amb August, introduint-se el «Genius» imperial en el culte privat. El

mateix autor fa referència a un text d'Horaci, *Odes IV*, 5, 32, datable a partir del 13 a.C., en què juntament amb el Lars s'invoça també a August com a «Lar» imperial.

22. Bayet, J. *La religion romaine. Historia política y psicológica*. Ediciones Cristiandad, Madrid 1984, pàg. 78.

23. La Rocca, E. - De Vos, M. i A. *Guida archaeologica di Pompei*, Roma 1981, pàgs. 121-123.

24. Per exemple: Varró - *De re rustica*, III, 41; Tibul - *Eleg.* I, 10, 15-29.

25. La Rocca, E. - De Vos, M. i A. *Guida archae...*, op. cit. pàg. 182, i Maiuri, A. *La casa del Menandro e il suo tesoro di Argenteria.*, Vol I, Roma 1933, pàgs. 98 a 106.

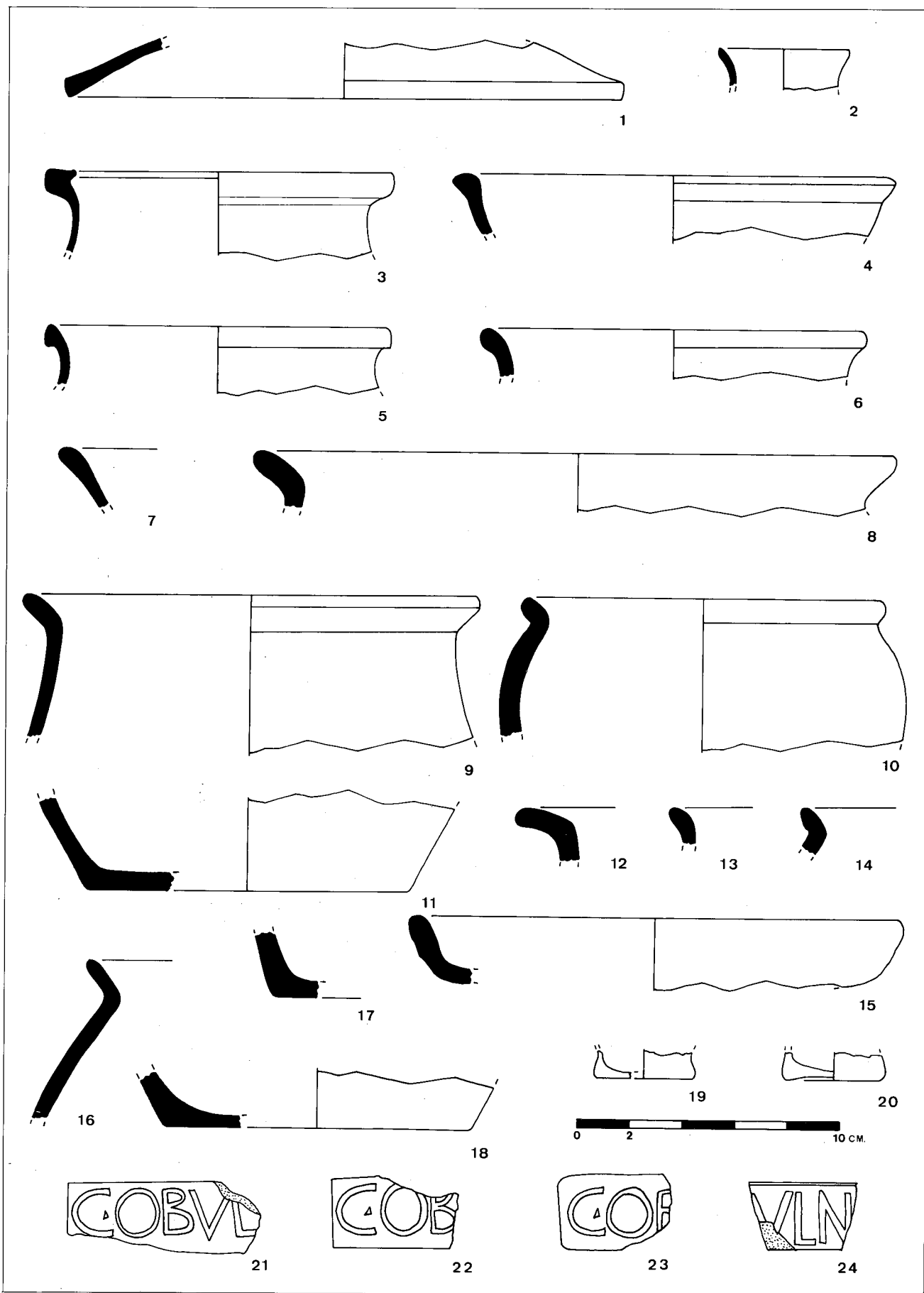


Fig. 18.—Material ceràmic corresponent al moment de fundació de l'habitació del larari: 1 a 3, ceràmica comuna oxidada; 4, 5 i 7, ceràmica grisa comuna; 6 i 8 a 18, ceràmica grollera reduïda de cuina; 19 i 20, vidres; 21 a 24, teules amb la marca C. OBVLNI.

via altres formes per anomenar aquesta capella: **sacrum**, **sacellum** i **aedicula**.

Originàriament aquests santuaris estaven situats a l'atri on tenien un contacte directe amb la vida quotidiana i se'ls feia oferiment de menjar. A les vivendes rústiques aquesta situació es manté més temps que a les urbanes, a les quals el desplaçament de la cuina i la llar cap a l'interior modificà també la seva ubicació. Un breu repàs a les cases pompeianes permet confirmar aquestes teories ja que veiem com els lararis queden situats en altres parts com la cuina, el peristil, el **pristinum** i també al fons del **viridarium** (26).

Hi ha uns trets comuns que malgrat les diferències formals es repeteixen en tots els lararis: la representació de les imatges dels déus per adorar-los i la disposició d'elements dins els lararis per fer sacrificis davant les imatges. Del primer punt se'n deriva la necessitat d'adequar un lloc on col·locar-hi les imatges. Tipològicament s'han definit tres tipus fonamentals de lararis, que són els següents (27):

– **ninxol** o **fornícula**. Aquesta és la forma més simple i probablement és el primer tipus que es desenvolupa. Es tracta d'un forat quadrat o rectangular fet en un mur de l'habitació. Aquesta forma originària deriva cap a formes més elaborades que intenten ornamentar la seva senzillesa, generalment fent alguna varietat de volta; incorporant elements de decoració arquitectònica com façanes imitant un temple, amb columnes i timpà, i també pot anar acompanyat d'una decoració pictòrica interior o exterior.

– **aedicula**. És considerat també la derivació última del primer tipus, ja que el temple inicialment situat amb la façana pren ara volum sortint de la paret que el contenia. És en realitat, un petit temple aixecat sobre un altar que li fa de podi i pot tenir també diverses solucions decoratives.

– **mur pintat**. Recull el sentit plàstic dels tipus anteriors i els materialitza mitjançant la pintura en una paret. En general supleix la necessitat d'imatges exemptes alhora que introdueix elements simbòlics com són les serps contraposades o afrontades.

Malgrat aquests tipus definits cal dir que dins de cadascun d'ells hi ha una considerable llibertat de solucions condicionada tant per l'espai disponible com per les mateixes preferències del propietari. Aquestes possibilitats arriben fins el punt de donar lloc a la creació de «lararis mòbil», que són uns altars fets en bronze que permeten realitzar el culte en qualsevol indret i en qualsevol moment.

5.– El larari de Vilauba

Una de les majors preocupacions en tota excavació arqueològica d'un àmbit o espai concret és trobar una explicació segura entorn de la seva funcionalitat. Els

factors principals que així ho permeten són en primer lloc la possibilitat de trobar gran part de les restes dels objectes dins el seu àmbit i la identificació d'unes estructures que marquin una funció específica. També poden ésser elements complementaris d'identificació la posició relativa d'aquest espai dins d'un edifici o la seva comparació amb exemples semblants.

En el cas de Vilauba fou la troballa de les estatuetes el factor més important per a determinar la funció de l'Hab. XXXII com a **Lararium**. El fet de no haver-se trobat cap altre element a part d'aquestes imatges en el nivell de funcionament, ni tan sols fragments ceràmics, ajuden a comprendre la dedicació al culte d'aquesta estança.

Com ja hem descrit anteriorment, s'han trobat les estatuetes i quatre pedestals que fan suposar l'existència d'una quarta figura de la qual només se'n conserven petites restes. La identificació de les divinitats és possible gràcies al seu aspecte formal i als diferents atributs que les acompanyen. La seva iconografia era tan divulgada i coneguda que la simple observació directa les dotava ja d'un clar significat iconològic que intentarem esboçar breument.

Es tracta d'un grup format per les imatges de la deessa Fortuna, el déu Mercuri i un Lar. La primera, lligada estretament al culte oriental d'Isis, que sol anar relacionat amb Serapis, igualment d'origen egipci; pren aquí una forma totalment romanitzada i estereotipada en base a uns atributs formats pel corn de l'abundància d'on surten fruits, simbolitzant la riquesa, la fecunditat i també en un sentit més directe el proveïment del rebost. L'altre atribut que amb tota seguretat completava la figura era el timó a la mà dreta, que com hem vist ha desaparegut. La pèrdua d'algun d'aquests elements és un fet usual com ho demostren altres paral·lels (28). La significació d'aquest timó s'ha de relacionar amb la bona conducció de la llar el rumb de la qual es posa sota l'advocació d'aquesta divinitat. La seva presència és molt freqüent en altres exemples de **lararia**, on pot prendre altres formes de representació com és el cas de la Fortuna entronitzada (29).

El déu Mercuri recull bàsicament la significació de l'Hermes grec i representa d'una banda el missatger dels déus i a la vegada el protector dels comerciants i els viatgers; com a tal porta el **petasus** o barret, i també sempre hi són presents els peus alats. Aquesta significació féu que es trobés representat en les cruïlles dels camins, adquirint la denominació de **Competali**, que antigament es donava als Lars en motiu de la celebració de les festes que es feien entre els veïns de la zona (30).

La seva representació es fa sempre amb una túnica curta o **clamide** que el cobreix parcialment, però en el nostre cas tenim la presència d'un atribut específicament romà, la bossa o **marsupi**, com a símbol relacio-

26. Maiuri, A. *La casa a Pompei*. Corso Universitari di Antichità Pompeiane dell'anno 1950-51, Napoli, 1951, pàgs. 53-54. Pauly-Wissowa, *Realencyklopädie der Klassischen Altertumswissenschaft*, 1924, vegis Lararium.

27. Les diverses classificacions dels tipus de lararis existents coincideixen en determinar essencialment tres tipus: *Enciclopedia dell'arte antica, classica e orientale*, vol IV, Roma, 1961, pàgs. 479-485; Boyce, G.K. *Corpus of the Lararia of Pompeii*, Memoirs of the American Academy at Rome, XIV, 1937.

28. Gschwantler, K. *Gub+Form. Bronzen aus der Antikensammlung*. Kunsthistorisches Museum Wien, Leiter der Ausstellung, Wien, 1986, pàg. 165, Abb. 328.

29. Gschwantler, K. *Gub+Form...* op. cit. pàg. 165 Abb. 329. Ferguson, J. *Le religioni...* op. cit. Lám. 25 Dwyer, J.E. *Pompeian Domestic Sculpture. A study of five Pompeian Houses and their contents*; Roma, 1982, fig. 88, plate XXIV. Per a trobar paral·lels clars a l'exemplar de Vilauba vegis les descripcions de Boyce, G.K.; *Corpus of the Lararia...* op. cit. pàgs. 62, 82, 83, 99 i 100. També a Spinazzola, V. *Le arti decorative in Pompei e nel Museo Nazionale di Napoli*. MCMXXVIII, pàg. 252.

30. Solovera, M.E. - Garabito, T. *La religión indígena y romana en la Rioja de los Berones*, a Hispania Antiqua. Revista de Historia Antigua, Universidad de Valladolid, vol VII, 1978, pàg. 179. *Enciclopedia dell'arte...* op. cit., pàgs. 480-481. *Enciclopedia Espasa-Calpe*, Madrid, vegeu Lares.

nat amb la riquesa i la prosperitat. L'exemplar de Vilauba, mancat de la mà esquerra, no dona indicis d'haver tingut cap altre atribut. No obstant, seria possible, tal com sabem per nombrosos paral·lels, que aguantés la vara o **caduceu**, símbol de la conducció pel bon camí, lligada en origen a l'Hermes grec que era conductor de ramats. Aquesta atribució amb el pas del temps es perd parcialment, com ho demostren també nombrosos casos que no detenten aquest símbol. Tal com passa amb la Fortuna, la seva inclusió en el culte domèstic és molt freqüent i se'l pot trobar amb representacions molt variades (31).

Finalment el déu Lar, considerat fill de Mercuri, és el protector per excel·lència de la llar, assolint així un caràcter més domèstic. L'exemplar que comentem porta una cornucòpia que com en el cas de la Fortuna s'ha de relacionar amb l'abundància. A la mà dreta, si bé perdut l'objecte, sembla evident que hi havia hagut una pàtera o **phiale**, marcant una actitud oferent.

No obstant, els atributs associats als déus Lars poden ésser molt variats, combinant el **rhyton** i la **sítula** o la **pàtera** assimilables als **Lares Compitales**; mentre que el «Lar estàtic» amb els dos peus fixats al terra, desprovist de moviment i amb una frontalitat molt acusada, va unit a la **cornucòpia** i la **pàtera**, alhora que la seva significació aniria més lligada al **Lar familiaris** (32). Malgrat aquestes diferències formals es fa difícil establir amb claredat uns significats definitius i plenament determinats. D'ambdós tipus se'n troben múltiples paral·lels que repeteixen constantment els esquemes dels quals hem parlat (33).

La multiplicitat de paral·lels demostra que l'elaboració d'aquestes peces es devia realitzar en centres o tallers especialitzats que exportarien els seus productes arreu de la Mediterrània.

Tècnicament aquestes figuretes eren elaborades amb el sistema de motlle i fundició. Bàsicament es realitzaven mitjançant dos procediments de la cera perduda, que foren els utilitzats per a fabricar les peces de Vilauba.

El déu Mercuri, en ésser massís, fa pensar que fou realitzat mitjançant un sistema simple en que es formava un model de cera i es preparaven canals per a la fundició i per a l'aire i s'embolcallava el conjunt amb argila, creant un motlle que s'assecava i es coïa, fonent la cera. En el buit creat s'hi vessava el bronze fós i l'aire desplaçat i els gasos originats s'escapaven pels canals d'aire.

Les altres dues estàtues seguien un procés lleugerament més complex, en què sobre un nucli d'argila s'hi modelava una capa de cera, fent-s'hi també uns canals per a la fugida de l'aire i dels gasos i per a la fundició. Quan el model estava perfectament acabat es submergia en argila ben depurada, per no malmetre els detalls del model; més tard s'envoltava d'una capa d'argila més grollera. Per tal d'evitar el moviment del nucli central d'argila en fondre's la cera, es fixava mitjançant pues metàl·liques o clavilles anomenades distanciadors o separadors del nucli, i s'aconseguia que quedés suspès dins el motlle. Aquestes peces tenen, no obstant, les extremitats i les parts fines massisses i la part buida es limita al cos (34).

Com hem vist, és un procés complex que requeria la mà d'especialistes que dominessin la tècnica de la fundició i l'elaboració de motlles ja que aquests no eren recuperables.

En l'aspecte estructural l'excavació a Vilauba no ha permès recuperar massa informació, degut sobretot a què la destrucció dels murs fou considerable. Tot i això, creiem que hi ha una sèrie d'elements que permeten un apropament fidel al seu aspecte original.

El fet més significatiu fou la concentració en una àrea molt reduïda de totes les estàtues i els elements que les acompanyaven, concretament a l'angle nord-oest de l'habitació XXXII, conservant una disposició que demostrava la caiguda des d'un lloc immediat (fig. 11). La no conservació de cap tipus de resta d'algun element mobiliari que fes pensar en l'existència d'una **aedicula** exempta, fusta, bronze o també de calç i pe-

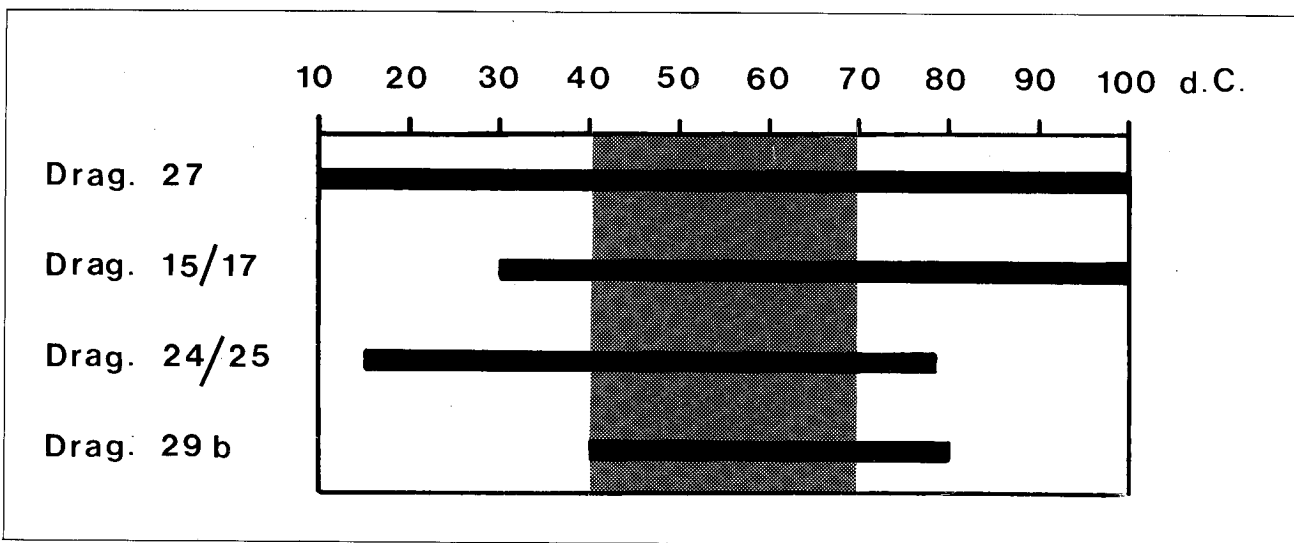


Fig. 19.- Gràfica amb la cronologia de les formes T.S. sud-gàlica aparegudes a l'estrat de fundació del larari.

31. Per a paral·lels de representacions de Mercuri Gschwantler, K. *Gub+Form...* op. cit. pàg. 100, Abb. 195 i 196, pàg. 101, Abb. 198, pàg. 102, Abb. 199 i 200, pàg. 103, Abb. 202. Spinazzola, V. *Le Arti decorative...* op. cit. pàg. 252. Boyce, G.K. *Corpus of the Lararia...* op. cit. pàg. 30, 32, 37, 58, 68, 77, 87, 89 i 100.

32. Pauly-Wissowa., *Realencyklopädie der klassischen Altertums-*

wissenschaft, 1924, vegis Lares. *Enciclopedia dell'arte...* op. cit. pàgs. 479-482.

33. Paral·lels de Lars a Gschwantler, K. *Gub+Form...* op. cit. pàg. 137, Abb. 276. Boyce, G.K. *Corpus of the Lararia...* op. cit. pàgs. 32, 33, 39, 40, 53, 57, 58, 62, 77, 86, 87 i 88.

34. Gschwantler, K. *Gub+Form...* op. cit. pàgs. 22 i 23.

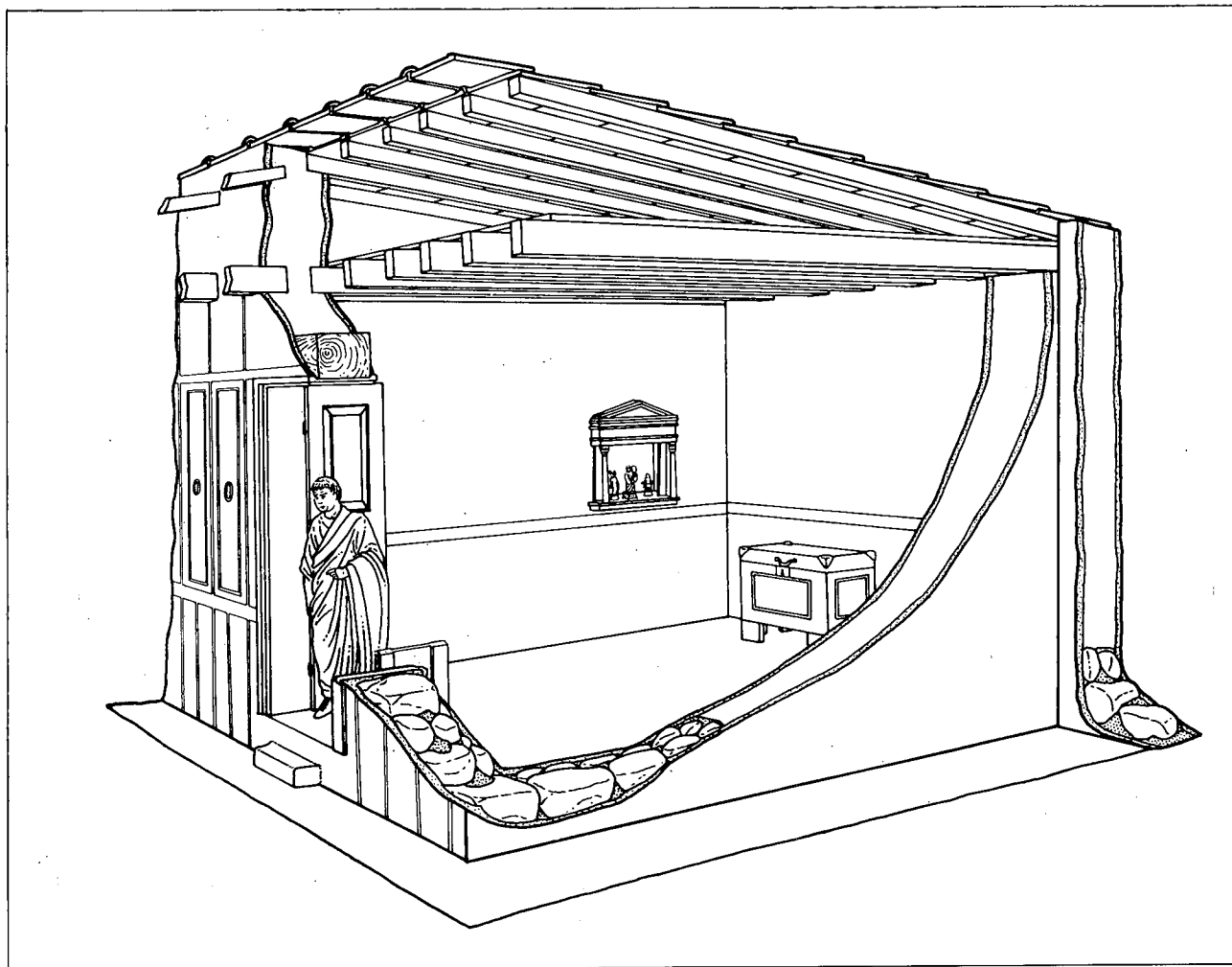


Fig. 20.— Restauració hipotètica del larari segons David Vivó.

dres, ens fa inclinar per la hipòtesi que aquestes estatuets estarien situades originàriament en una fornícula o concavitat practicada a la paret. A la Fig. 20 podem veure una restitució hipotètica de l'ambient d'aquesta estança. No hem trobat tampoc cap element que permeti reconstruir l'aspecte real d'aquesta fornícula, no obstant pels nombrosos paral·lels que es conserven, sabem que solien imitar el frontal d'un temple en base a reproduir elements arquitectònics, encara que podia haver presentat també una forma més simple. Així mateix, les poques restes de pintura mural recuperades no donen cap idea d'una decoració rica i complexa i relacionada amb aquest culte com és habitual en nombrosos paral·lels, sinó més aviat caldria pensar en l'existència d'un fons llis, de color blanc i com a molt amb alguna franja horitzontal de color.

El seguit de característiques esmentades anteriorment permeten classificar, sense possibilitat d'equivocar-nos, el larari de Vilauba dins el primer tipus que hem definit; això és, la disposició de les figures dins un nínxol o fornícula per a ésser venerades. Malgrat tot, aquesta disposició per a facilitar el culte està mancada d'un element que podia haver existit, una ara o altar per a l'ofrena de sacrificis davant les divinitats. Aquestes ares poden presentar formes complexes i amb ornamentació, així mateix els materials poden ésser variats, ja sigui pedra o materials constructius en base a argamassa i pedra o teula (35).

Un fet que cal tenir molt en compte és el de la seva situació dins la disposició general de l'edifici, ja que si bé de moment, tenim un coneixement molt parcial de la seva planta, trobem situat el larari en un lloc ben articulat, fàcilment visible i visitable, al costat de la cuina, que com hem vist abans és un dels llocs on tradicionalment és desplaçat aquest àmbit de culte.

La situació respecte l'entorn immediat i les pròpies característiques condicionarien un espai amb poca il·luminació exterior i amb un sol accés per la part frontal, donant-li així un caràcter més reservat.

Finalment, el marge cronològic dins el que cal situar la funció d'aquest espai com a larari és molt ampli i ve donada, per una banda, pel moment fundacional, situable en època flàvia i pel moment de destrucció, datat a finals del s.III d.C. Es tracta doncs, de dos segles de vida dins els quals aquesta funció podria haver variat tot i que l'excavació de l'habitació no ha donat mostres d'una activitat diferent a la que aquí s'ha exposat. L'únic fet segur és que a finals del s.III d.C. la funció de l'habitació XXXII era la del *Lararium* de la vil·la.

35. Pernice, E. *Die Hellenistische Kunst in Pompeji Band V - Hellenistische tische Zisternenmündungen Beckenuntersätze Altäre und trühen*. Berlin, 1932, pàgs. 68-70 i pl. 41.

6.- Context religiós privat a l'Imperi romà

No pretenem tractar d'una manera aprofundida el marc religiós general en el que es movien els habitants de l'Imperi. Aspectes com la religió de les divinitats olímpiques que no tenen una relació directa amb els cultes que es realitzaven quotidianament han estat ja estudiats extensivament en obres de caire més global, i per tant, aquí no en farem referència.

Una vegada vist l'origen i el debat sobre la seva significació, queda qüestionar la seva causalitat, és a dir, els motius que provoquen el sorgiment i la generalització d'aquest tipus de culte.

La necessitat bàsica que aconsegueix aquest culte és la de la protecció de la propietat i dels seus habitants enfront de les forces malèfiques o sobrenaturals. En un món on la superstició tenia una gran importància, l'aparició d'aquests cultes domèstics i privats, més propers a les persones que qualsevol altre tipus de forma religiosa, proporcionava una defensa i una seguretat davant les influències nefastes.

La propietat d'una explotació o **fundus** lligada a una família romana es protegeix mitjançant els Lars o altres divinitats únicament a l'interior de la vil·la i a les cruïlles de camins o límits de la propietat. El caràcter protector va íntimament lligat a la situació d'aquests llocs de culte, que en origen es col·locaven a l'atri, com a lloc d'entrada i pas cap a l'interior de la casa, protegint així a les persones que hi fan vida, com també es protegeixen els llindars de les portes i els punts de circulació. Hem vist com la seva situació sofreix una evolució, concentrant-se en llocs relacionats amb les activitats bàsiques, conservant-se així el sentit originari.

Els textos clàssics ens parlen ja del seu caràcter protector sobre alguns aspectes de la vida de les persones, relacionats d'una banda amb el cicle econòmic (les collites, proveïment del rebost, etc.) i per l'altre referits a

la mateixa persona (salut, por d'anar a la guerra, procreació, etc.) (36). Tanmateix, el caràcter domèstic es tradueix també en un senzill ritual de visites i salutacions diàries (37) i unes ofrenes de sacrificis i de menjar, que en determinades dates podia adquirir un caràcter més festiu i era ornamentat amb flors (38).

Si bé, el moment cronològic en què hem situat el funcionament del larari de Vilauba és un període avançat de l'Imperi, queda ben palès el caràcter globalitzador i integrador que persegueix el poder central romà respecte les províncies conquerides. Aquest intervencionisme estatal s'inicia de manera decidida a partir del Principat d'August (39). Aquesta labor fou facilitada, en certa manera, per l'acceptació d'aquest tipus de culte que, segons diversos autors, perpetua i assimila unes creences pre-romanes de caràcter animístic amb facultats igualment protectores. (40).

Per tant, el fenomen que normalment entenem per romanització no implica només l'adopció d'un esquema econòmic importat i basat en la diversificació de conreus, la creació d'un excedent comercial, etc., a partir d'un sistema organitzat de l'explotació entorn de la vil·la, sinó també, a nivell ideològic, la introducció de noves formes de culte provinents d'Itàlia.

Pensem que és significativa la reflexió de G.K. Boyce referida a la distribució dels lararis en un jaciment tant conegut com Pompeia, on es posa de manifest que la concentració de troballes va íntimament lligada al progressiu coneixement que s'ha anat tenint d'aquests santuaris, més que no pas a la distribució real en diverses ínsules de la ciutat. De forma semblant, el panorama pel que fa a les vil·les rurals és també molt desigual i el desconeixement que en tenim ve donat moltes vegades, per la inexistència de restes que permetin una identificació segura, fet que no implica però, que la majoria d'aquestes vil·les no tinguessin un espai dedicat a la funció de culte.

36. Le Glay, M. *La religión...* op. cit. pàgs. 258-259.

37. Cató, *De Agri*, II, 1.

38. Bayet, J. *La religión romana...* op. cit. pàg. 74.

39. Le Glay, M. *La religión...* op. cit. pàg. 67-68.

40. Santamaria, S. *El culto a los Lares en el Conventum Asturum:*

la inscripción de Villadecanes, a *Memorias de Historia Antigua*, V - 1981. Paganismo y cristianismo en el occidente del Imperio romano. Instituto de Historia Antigua. Universidad de Oviedo, pàgs. 125-130.