

EDUARDO BALCELLS

David Mackay, R.I.B.A.

1. Eduardo María Balcells i Buigas nació en Barcelona en 1877 durante el reinado del Borbón Alfonso XII; un año antes Gaudí construyó su casa Vicens, el mismo año que nació su primo segundo Raspall y dos años antes del nacimiento de J. M. Jujol (1879-1949).

2. Sus padres fueron Eduardo Balcells Guille, un abogado de Tarragona y Concepción Buigas Monraba que era hermana del arquitecto que construyó el monumento a Colón (1888), Cayetano Buigas Monraba, padre del bien conocido creador de fuentes Carlos Buigas. Eduardo Balcells y Carlos Buigas fueron por tanto primos. Eduardo fue el cuarto de nueve hijos.

3. Durante la construcción del monumento a Colón el tío de Eduardo M.^a Balcells acostumbraba a llevarle con él en sus visitas a la obra. Sin duda esto influyó en la elección de su carrera.

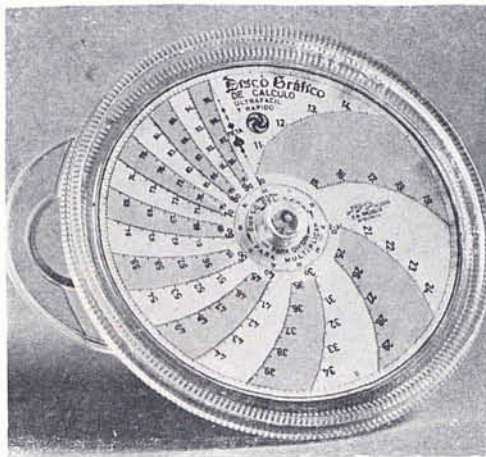
4. Después de completar sus estudios en el Colegio Miró, cursó la carrera de arquitectura que terminó en el año 1905. Estudió con su gran amigo y compañero, admirador de Wagner, Pedro Doménech (1881-1962) hijo de Luis Doménech i Muntaner.

5. Balcells inmediatamente obtuvo la plaza de arquitecto municipal de Sardanyola, plaza que conservó durante muchos años. En aquel tiempo Sardanyola era un lugar de veraneo al cual acostumbraba a ir cada año con toda su familia.

6. La infancia y la juventud de Balcells transcurrieron en la época de los inventores amateurs. Tal vez influenciados por el invento de Monturiol, los hermanos Balcells diseñaron y construyeron por sí mismos modelos de barcos de acero, que botaban y comprobaban en un enorme lago artificial en Sardanyola. Su mayor invento fue un submarino con luces centelleantes y control automático el cual se sumergía y desplazaba debajo del agua antes de emerger de nuevo a través de descargas de gas de un tanque a otro desplazando los compartimientos de llenado de agua.

7. Años más tarde Eduardo y su hermano Luis, ingeniero, establecieron un pequeño taller donde hacían vidrieras emplomadas diseñadas por el mismo Eduardo.

8. Este espíritu inventivo no abandonó nunca a Balcells que entre otras cosas inventó una regla de cálculo circular, un lápiz de propulsión propia y varios utensilios para la oficina de dibujo. Los lápices, las gomas y otros instrumentos estaban suspendidos del techo sobre las mesas de dibujo y por medio de poleas y contrapesos



Regla de cálculo circular

estaban siempre a mano y nunca se perdían entre los papeles.

9. Balcells obtuvo el título en pleno auge del Modernismo, en el año en que se construyó el Palacio de la Música, el Parque Güell, la Casa Batlló, la casa Milá y la casa de les Punxes. Pero también era el año en que Eugenio d'Ors empezó su ofensiva cultural — El Noucentisme — que condujo al Modernismo seis años más tarde al descrédito.

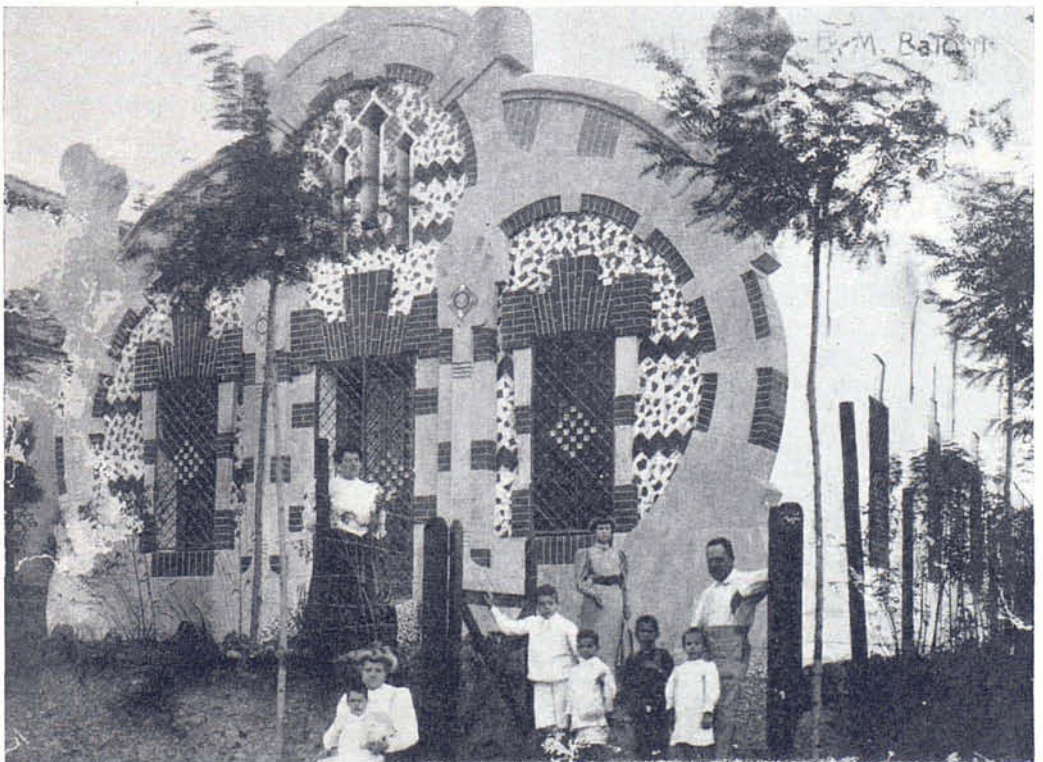
10. Su primera casa fue para el pianista Enrique Calado en San Cugat (1905). Existían dos proyectos, uno del propio Enrique

Calado, el cual fue la primera versión del segundo proyecto, una simple planta rectangular con una original chimenea central de tres caras, dando a tres habitaciones distintas. Los alzados muestran un amañamiento exótico con un exceso de detalles, típico en el primer proyecto de un joven arquitecto, repleto de ideas originales pero falto de la experiencia de un control disciplinado. No obstante, es un primer intento de introducir elementos verticales mediante hendeduras en las paredes macizas. Es éste un caso que se repite en casi todas las construcciones modernistas y una curiosa preocupación que se encuentra también entre arquitectos bien conocidos de otras épocas como el romántico arquitecto inglés John Soane y hoy en día en los trabajos de Stirling y Gowan, Luis Kahn y Reima Pietilä.

11. El segundo proyecto y el único actualmente construido (1905), esta vez para D. Mario Calado, tiene una fachada extraordinaria, compuesta en forma de tres arcos con arabescos parcialmente formados, y con una decoración que impide toda descripción. Hoy día solamente puede juzgarse como una vulgar extravagancia notable por su brutalidad.

Hasta ahora el edificio no ha podido ser localizado.

12. La casa Torquella en la calle Balles-ter en Sant Gervasi construida en 1906 es

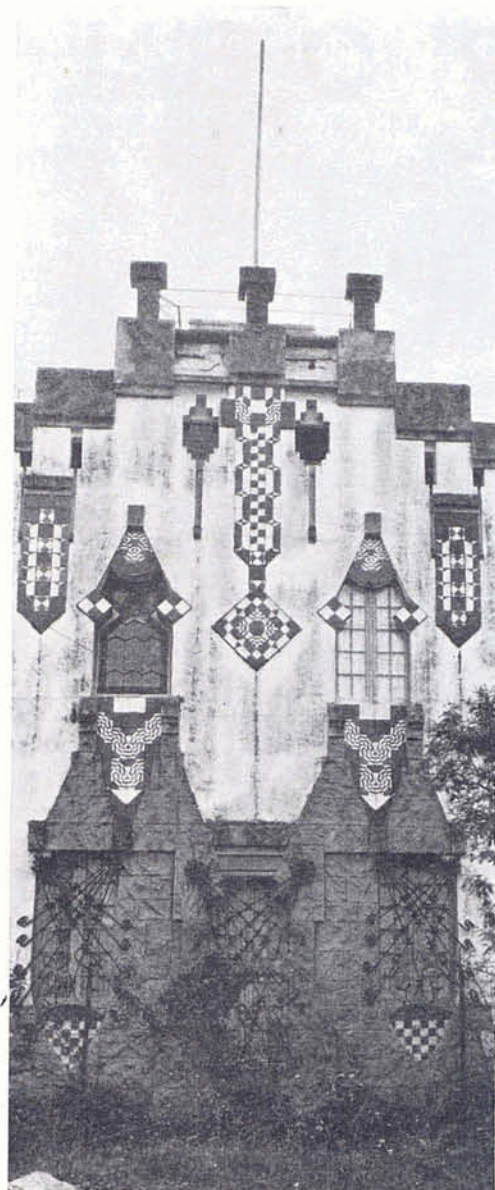




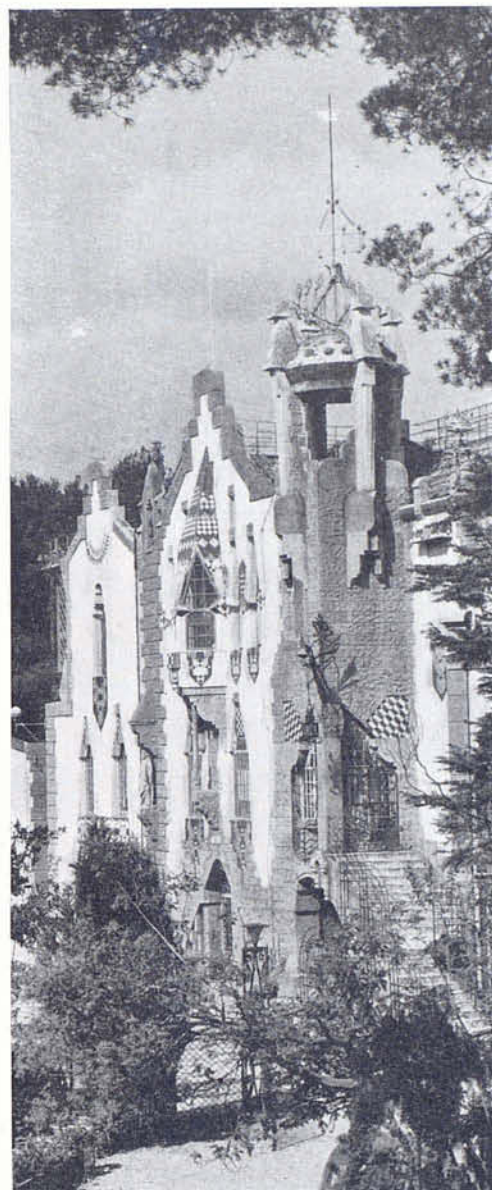
Casa Torquella · Barcelona



Casa Torquella · Barcelona



Casa Lluç · San Cugat



Casa Lluç · San Cugat

tante en sus construcciones de los próximos años.

El edificio ha sido muy mutilado y se le han añadido dos alas, aparentemente por el propio arquitecto, cuando en sus últimos años se sintió avergonzado de su pasado modernista. Tienen una cierta semejanza con el edificio original, pero carecen de la convicción inicial, y por tanto aparecen muy superficiales.

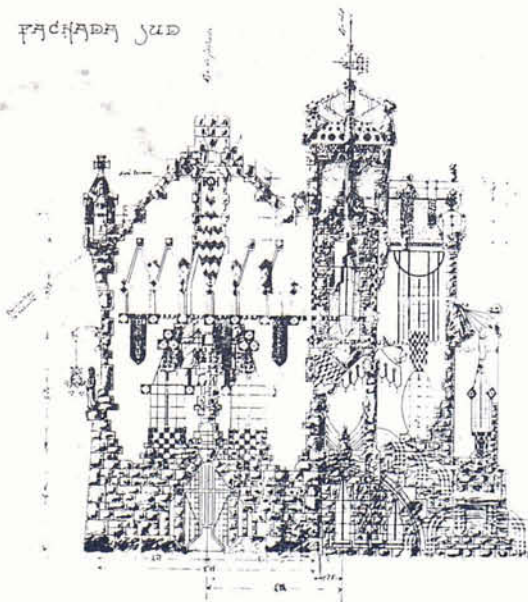
14. Estos primeros edificios de Balcells demuestran una intensa búsqueda de novedad, a través de un pervertido eclecti-

cismo elegido por sus excitantes composiciones visuales y por una exclusión de los cánones tradicionales de la crítica. Por tanto, Balcells parece seguir por el camino del brutalismo del siglo XIX establecido por el inglés William Butterfield y el americano Frank Furness. Esta tendencia anti-académica es paralela al Realismo literario y al Positivismo filosófico de la época y bien podría ser una consecuencia indirecta de ellos (véase «Cambio de ideales en la Arquitectura Moderna» por Peter Collins, Londres 1965). Tal como señala Peter Collins,

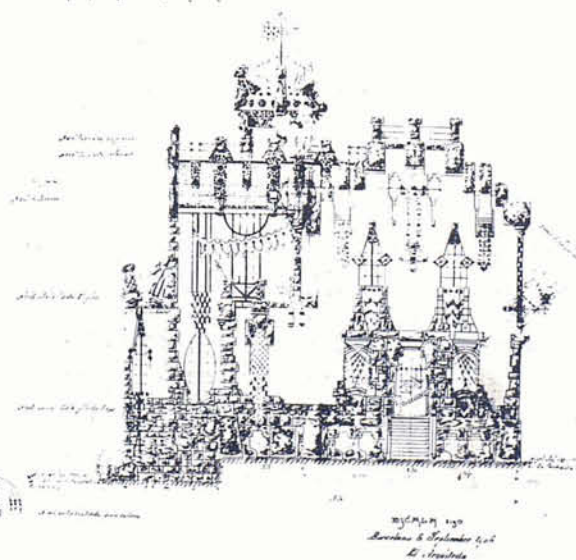
mucho mayor y muestra la misma brutalidad y los mismos arcos con arabescos que la casa Calado. Existe sólo la adición de barandillas de hierro, interesantes por su gran fantasía. Por notas que existen en los planos originales, la casa Torquella bien podría ser la reforma de un edificio ya existente.

13. La casa Lluç construida en 1906 es un edificio de tres plantas emplazado en un bosque de pinos sobre San Cugat, con una espléndida vista del Vallés. De nuevo encontramos la presencia de los detalles verticales, los imaginativos y brutales herrajes, las baldosas blancas y azules y la imitación de mampostería. Pero los detalles de los arabescos están aquí presididos por un amaneramiento más personal con los primeros indicios de un «Revival» gótico, que tenía que jugar un papel tan impor-

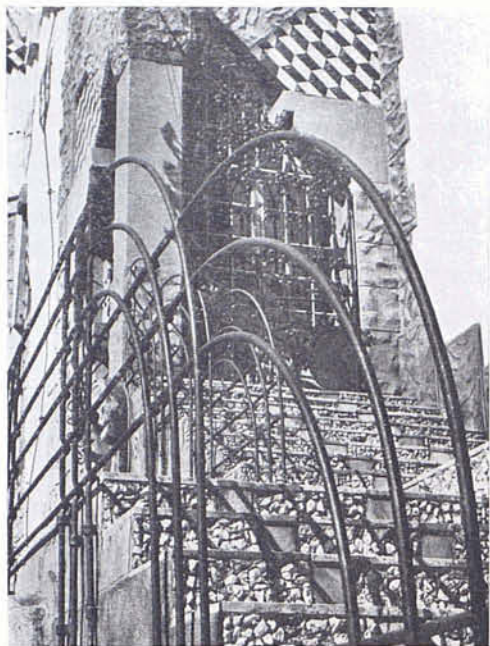
FACHADA SUR



FACHADA NOROCCIDENTAL



1906
Barcelona & San Cugat de Noya
E. Balcells
C. Torquella



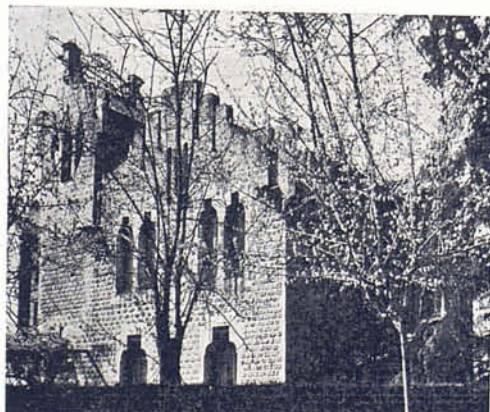
Casa Lluç • San Cugat

esta actitud frente a la crítica fue importante.

«porqué aunque la grotesca y desafortunada combinación de decoración y elementos estructurales de origen medieval del siglo XIX, puedan en principio parecer que no guardan relación con los diseños del siglo XX, la renuncia al criterio estético, fue un requisito esencial para aceptar las nuevas formas abstractas que se produjeron en los años 20 por el Bauhaus y por Le Corbusier».

No sería injusto llegar a la conclusión de que esta tendencia brutalista tuvo probablemente más importancia para el futuro de la arquitectura moderna que algunas de las obras de la arquitectura decorativa de Mackintosh y del contemporáneo de Balcells, Masó, las cuales son esencialmente superficiales.

15. Esta renuncia al diseño fue particularmente influenciada por la moda en curso que tendía a revalorizar la arquitectura vernácula, distintivo esencial de todo el movimiento Romántico y del Pintoresco desde Schinkel a Lutyens. Esta tendencia vernácula se muestra en Balcells en su casa de Sardanyola para Miguel Brugarolas (1906). El volumen se reduce a un simple cubo y a un tejado inclinado, sin decoración alguna excepto unos arabescos góticos en el coronamiento de las ventanas que bien pueden estar basados en el gótico simplista de la Masía Catalana. Este edificio es quieto, tranquilo, y naturalmente dise-

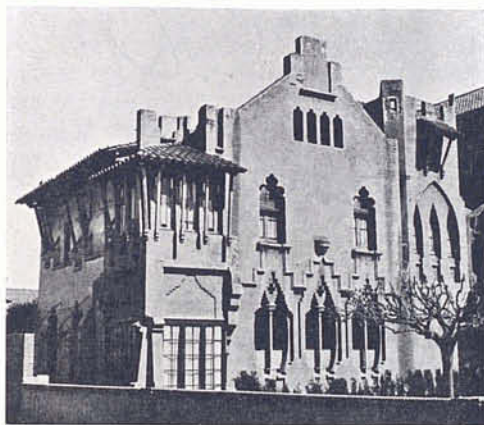


Casa Mestres • Sardanyola

ñado de acuerdo con las reglas del buen gusto. Quizás esté influenciado de la ofensiva de Eugenio d'Ors en pro del orden y del intelecto.

16. La pequeña casa Jaime Boleda en la Torrasa, Hospitalet, diseñada en abril de 1907 es realmente una fachada entre dos paredes medianeras. Esta fachada es un eco simplificado de la casa Lluç, tanto es así que una acuarela del propio Balcells sitúa la casa entre lo que parece un bosque de pinos.

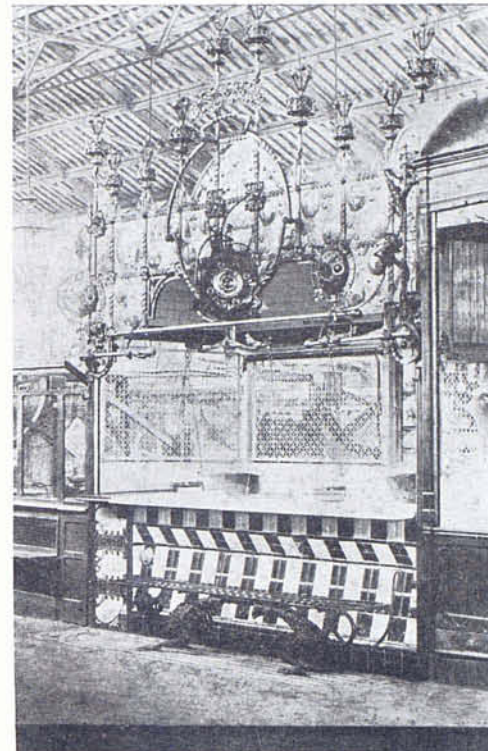
17. La casa Manuel Mestres (1907) sigue el estilo establecido por la casa Brugarolas pero con un espacio adicional para juegos que penetra en el volumen cúbico. El edificio muestra madurez en el estudio de volumen y detalles; entre ellos, los más interesantes que Balcells produjo en este período, están las estrías verticales en el hastial y la chimenea deslizándose por el centro de la ventana en arco de la sala de estar. El porche gótico de la fachada frente a la iglesia parroquial es la única nota que aparece endeble y ridícula en contraste con el edificio principal. El edificio todavía existe aunque ha sufrido varias modificaciones que han afectado fundamentalmente al juego original de los espacios volumétricos exteriores dentro del cubo.



Casa Rectoral • Sardanyola

18. La casa Rectoral (1908), en el lado contrario de la iglesia parroquial de Sardanyola al de la casa Mestres, es una verdadera pieza de escenario teatral — el reverso de la casa Mestres. Hace pensar que Balcells que fue todo lo estricto y devoto que un católico debe ser, también debía creer en el valor simbólico de la arquitectura. Naturalmente intentó transmitir algo, pero no resulta claro el qué, y el resultado es un desmadrado pintoresquismo, con aleros de curiosos detalles. La perspectiva original hecha por el arquitecto muestra el edificio en la cumbre de una colina, que parece confirmar esta búsqueda romántica, pero en la realidad el edificio está junto a la iglesia en el centro de Sardanyola, que es relativamente llano. En las ventanas emplea el típico dintel gótico de masía catalana, pero la decoración original que debía cubrir las paredes exteriores no se llevó nunca a efecto, probablemente por razones económicas.

19. En 1909 Balcells diseñó la Parada de Carne núm. A35 del Mercado de San Antonio para Ignacio Georges, que ganó aquel año el Premio del Ayuntamiento. La metalistería gótica, dragones, lámparas oscilantes en grupos con cristales coloreados y paneles de mosaico crean un simbólico



Parada de carne núm. A35

mercado medieval de carnívoros. Balcells maestro de la metalistería que aprendió de muchacho se muestra aquí en forma brillante. Al contrario de Gaudí que usaba sus metales para innovaciones estructurales, Balcells solamente los usaba para decoración.

20. La casa Fernández (1910) en la calle Obispo Morgades de Barcelona (derribada) era similar a la casa Boleda pero con una decoración más elegante y estilizada.

21. La casa Angela Gual en Cardedeu representa un paso más en la aplicación de la forma cúbica. La forma de L de los tejados a dos aguas permanecen como en la casa Mestres, pero aquí el ángulo de entrada está mordido por un gran porche que se abre al jardín y por una torre abierta, alrededor de la cual gira la composición del conjunto. El edificio es completamente blanco y la decoración tipo Mackintosh es estrictamente limitada, y como de costumbre en todas partes se mantiene el énfasis vertical.

22. En la casa Masachs, en Sardanyola, diseñada un mes más tarde, en noviembre de 1910, existe un sutil pero significativo cambio. La composición es brutal pero coherente, la decoración refinada y las ventanas están agrupadas según un solo elemento lo cual introduce una escala mayor que la doméstica, en el edificio. La cubierta de tejas es ondulada y trasciende a la fachada frontal. Vagamente recuerda el expresionismo que se encuentra en los trabajos de Peter Behrens y J. M. Olbrich — hay una brutalidad sincera y racional que nada debe al «revival» gótico aparte de la persistente forma de los dinteles de las ventanas. Todo el edificio tiene un ligero aire secesionista que parece indicar el nacimiento de una nueva arquitectura. (La casa no ha sido localizada y no se ha confirmado si en realidad fue construida.)

23. Balcells todavía no estaba seguro de sí mismo cuando hizo el proyecto para el «Real Lacon-Tenis Club del Turó» (1911) el cual está más próximo al reino de la fantasía de lo que puede juzgarse por una fotografía de La Vanguardia del 24 de julio



Casa Gual · Cardedeu

de 1911 (p. 5). El comentario que acompaña esta ilustración nos da una idea de la crítica de aquel tiempo, pues lo describe como: «decorado con el mejor gusto dentro de la sencillez que hoy domina en las construcciones modernas».

La extravagancia del Modernismo había caído definitivamente fuera del favor popular.

24. En 1912 Balcells contrajo matrimonio con Eugenia Gorina Sanz, y entre los años 1913 al 1920 tuvo cuatro hijos, Santiago, Alfonso, Alberto y José Antonio.

25. El mismo año, Balcells diseñó otra casa en Sardanyola para su hermano Carlos, que se terminó en 1913. En este edificio rompe definitivamente con el modernismo pero lleva hasta alarmantes conclusiones su nuevo camino expresionista iniciado en la casa Masachs. El brutalismo es reemplazado por el refinamiento, las cubiertas onduladas por otras de exagerada pendiente, los dinteles góticos de las ventanas por simples aberturas rectangulares; el cubo como elemento básico de unificación se abandona y se reemplaza por el empleo constante de cubiertas de fuertes pendientes sobre los diferentes volúmenes. La arquitectura vernácula se cambia por otra más internacional. Sin embargo, sin su renuncia al tradicional criterio estético y sin su sensibilidad para la arquitectura local, tal vez Balcells no podría haber diseñado este edificio. Es importante hacer notar que Masó nos proporciona un ejemplo paralelo

en su casa Masramón en Olot (1914), y hay varios otros (hasta ahora anónimos) de este tipo dentro y fuera de Barcelona.

26. Concluyendo, la primera impresión de los edificios modernistas de Balcells es que es un ejemplo de un arquitecto muy amanerado, al margen de la corriente del progreso arquitectónico. Es preciso un estudio posterior, pero bien puede ser que Balcells junto con Masó y Pericas y otros aún no estudiados, sean los arquitectos realmente importantes que han proporcionado el eslabón, a través del expresionismo, entre la muerte del modernismo y la arquitectura racionalista de los años de post-guerra.

27. En 1919 Balcells proyectó el inmenso castillo de piedra de Rocabrúna en San Feliu de Terrasola, en un estilo neo-romántico, que es algo desconcertante. Puede haber sido la insistencia del cliente que deseaba un castillo, o puede haber sido que el desmesurado esfuerzo de Balcells por ser un vanguardista le obligara a esta curiosidad arqueológica.

28. En 1923 produjo una arquitectura extraordinariamente personal y agradable que dio como resultado la casa Manuel Balcells en Sardanyola. Aquí tenemos un simple cubo blanco, un tejado de pendientes con una ondulación ocasional, dinteles de ventana de masía gótica y una entrada catalano-romántica. La descripción parece ecléctica, pero en realidad es una personal y muy positiva interpretación de la arquitectura

vernácula. Si pudiéramos imaginar la casa sin su decoración gótica recordáramos la arquitectura doméstica de los años 40 de J. A. Coderch.

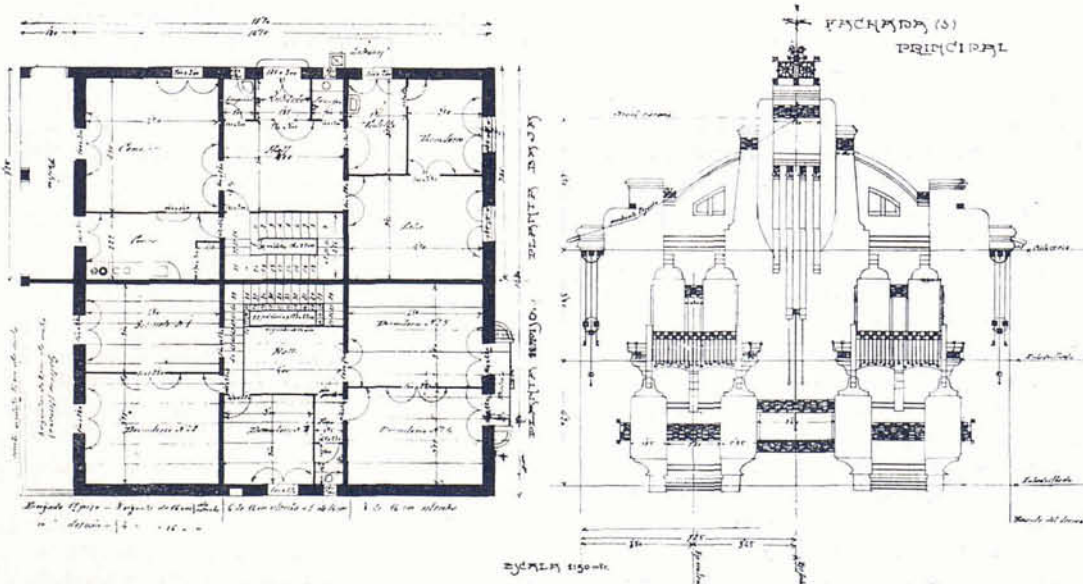
29. El período de trabajo de Balcells hasta su muerte en 1965, queda por estudiar, pero parece de poco interés histórico desde que escogió para trabajar al credo del «noucentisme» y en sus últimos años usaba un racionalismo puramente comercial.



Casa Carlos Balcells · Sardanyola



Castillo de Rocabrúna · S. Feliu de Terrasola



Casa Manuel Balcells · Sardanyola