

UNA OBRA DE RAFFAELLO BELTRAMINI. LA DECORACIÓ DE LES FAÇANES DE LA CASA NÚMERO 371 DEL CARRER CONSELL DE CENT DE BARCELONA (I)*

MARIA DE GRÀCIA SALVÀ PICÓ

Des de fa uns mesos, s'estan restaurant les façanes d'una de les anomenades *Cases Cerdà*,¹ concretament la que està situada al cantó de tramuntana, entre el número 371 del carrer del Consell de Cent i els números 60-62 del carrer Roger de Llúria. Abans de fer aquesta intervenció, que s'emmarca dins la construcció d'un hotel de nova planta en el solar de l'antiga casa, de la qual s'ha conservat la façana, hem realitzat un estudi històric-artístic que ha permès obtenir noves dades sobre aquest edifici emblemàtic de la dreia de l'Eixample.² Amb aquest article volem donar a conèixer una primera notícia de les nostres investigacions.³

Les cases Cerdà estan situades als quatre xamfrans situats a la cruïlla dels carrers Consell de Cent i Roger de Llúria de Barcelona. Es tracta d'un conjunt molt significatiu per diversos motius. En primer lloc, perquè es va dir que havien estat projectats per Ildefons Cerdà. Aquesta afirmació va ser feta a causa de la

* El mateix dia que aquest article es lliurava a la Reial Acadèmia Catalana de Belles Arts de Sant Jordi per a ser publicat en aquest *Butlletí*, es treien les bastides que ocultaven les façanes de l'edifici que donen al xamfrà Consell de Cent-Llúria i al carrer Consell de Cent, respectivament. La façana del carrer de Llúria segueix coberta a hores d'ara. El descobriment d'una part de les pintures, ja restaurades, ens va permetre fer algunes de les fotos que presentem. En la segona entrega d'aquest article, que esperem poder publicar ben aviat, tindrem oportunitat, sens dubte, de reproduir la resta de les pintures en el seu estat actual, que contrasta, com es pot veure a les figures 3 i 12, amb l'aparença gairebé irreconeixible que, de bon començament, tenien els motius decoratius.

1. Els treballs de restauració de la decoració els du a terme l'empresa Arcor.
2. L'hotel, que es dirà Berna, ha estat projectat per l'arquitecte Roman Arañó.
3. L'estudi ens ha estat encarregat per l'empresa Hotcasa.

coincidència dels cognoms de l'urbanista i el promotor de l'obra, en Josep Cerdà i Soler. Alguns, no podien acceptar l'error i van voler emparentar els dos homes. Tampoc no és veritat que fossin cosins. A hores d'ara, sembla que la única relació que es pot establir entre aquestes cases i Ildefons Cerdà és que els quatre edificis respectaven les alineacions que ell havia traçat el setembre de 1861, a més de seguir les normes urbanes i higièniques que havia proposat per a aquest nou barri.⁴ En segon lloc, perquè són les primeres construccions de l'Eixample. El tercer motiu que fa aquests edificis tant singulars és la decoració de les façanes, obra de Raffaello Beltramini, tant per la tècnica, com pels colors i, sobretot, per la profusió de motius figurats i ornamentals. A més, l'any 1975, les cases Cerdà van ser declarades monument històric-artístic.⁵

Els quatre blocs van ser construïts entre 1863 i 1864. Els va projectar el mestre d'obres Antoni Valls Galí (1798-1877).⁶ El primer va ser el que està al xamfrà del cantó sud (núm. 340 de Consell de Cent i 49 de Roger de Llúria). D'aquest edifici se'n conserva una fotografia feta quan s'havia acabat de construir ja que damunt la vorera del xamfrà encara hi ha runes de l'obra. És l'únic document fotogràfic de l'època que s'ha publicat fins ara. La imatge, lògicament en blanc i negre, evidencia la qualitat de les pintures murals. S'hi pot apreciar la destresa a l'hora de fer els volums de les figures, dels enganyatalls de les fornícules, dels motius ornamentals i del tractament del color.⁷

La segona casa que es bastí, és l'objecte d'aquest estudi. El senyor Cerdà la va fer per viure-hi amb la seva família. Se la coneixia amb el nom de *Casa de l'Aigua*. Es va edificar sobre un solar de 950,01 m².

Els quatre edificis consten de planta baixa, ocupada per locals, quatre pisos, cambra d'aire i terrat. L'estructura és molt senzilla i típica de les construccions de l'Eixample. Les primes parets de càrrega són de totxana unida amb morter de calç. Aquestes parets mestres pràcticament tenen la mateixa gruixària que les mitgeres. Totes presenten els xamfrans rectes. És a les façanes on creiem que les cases Cerdà presenten una morfologia distinta de les altres construccions coetànies. La moda decorativa que imperava era la de recobrir les façanes de carreus de pedra de Montjuïc. En alguns indrets, com ara les cornises, els frontons i les balustrades, s'esculpien motius decoratius, normalment fets de terracota; així són, per exemple, gairebé tots els edificis bastits pel mestre d'obres A. Valls. A dues de les cases Cerdà es va canviar el procediment, i tota la façana es va recobrir d'una rica decoració pintada obra del pintor italià

4. El plànol original de les alineacions exteriors de l'Eixample, datat del 6 de setembre de 1861, es conserva a l'Arxiu Històric de la Ciutat.
5. El decret de declaració va aparèixer al B.O.E. de 25 de juny de 1975.
6. Als 34 anys, el 20 de maig de 1832, va obtenir el títol de mestre d'obres per la Real Academia de Bellas Artes de San Fernando de Madrid. Des de llavors, va construir molts edificis de pisos, sobretot al barri de Ciutat Vella de Barcelona. La descripció de tots els edificis d'aquest mestre està recollida en un treball inèdit de Federico Salvatierra, que es troba a la Reial Càtedra Gaudí de l'Escola Tècnica Superior d'Arquitectura de Barcelona.
7. El clixé original es conserva a l'arxiu del Museu d'Història de la Ciutat de Barcelona.

Raffaello Beltramini. L'atribució a aquest pintor la va fer J.F. Ràfols en el seu diccionari d'artistes del segle XIX.⁸

Dels altres dos edificis l'única notícia específica que tenim és que la casa del carrer Consell de Cent 360, enlloc de tenir la façana decorada amb pintures tenia aplacats de terracota.⁹

La nostra recerca bibliogràfica sobre Beltramini ha resultat força laboriosa, ja que, després d'haver consultat un gran nombre de publicacions sobre pintors del segle XIX, no n'hem trobat cap referència. Tanmateix, hi podem aportar una sèrie de notícies interessants. D'una banda, sabem que aquest artista col·laborava amb Giuseppe Ravegnani, pintor italià establert a Barcelona.¹⁰ Era especialista en pintura decorativa i també es dedicava a fer decorats escenogràfics.¹¹ Ambdós van participar en una exposició d'objectes artístics que es va celebrar a Barcelona, l'any 1868. Els catàlegs d'aquestes exposicions aporten dades sobre Beltramini, qui hi va participar en les seccions de pintura i de dibuix. A la primera, va presentar un paisatge, el preu del qual era de 60 escuts. A la segona, hi figuraven diversos dissenys per a la decoració de cases i esbossos per a escenografies, fets en col·laboració amb Ravegnani. Als dos artistes se'ls defineix com a pintors de decoracions i escenografies. Al catàleg també apareix la seva adreça. En Beltramini vivia o tenia el taller al quart pis del número 3 del carrer de Pelai, i en Ravegnani, al quart pis del número 9 del carrer del Pi.¹² Als catàlegs de les exposicions fetes entre 1870 i 1874, no hi cap peça seva.

D'altra banda, hem localitzat una pintura a l'oli de 1880, signada i datada per R. Beltramini.¹³ Representa la Universitat Literària de Barcelona, construïda segons el projecte d'Elies Rogent i Amat, entre 1861 i 1889.¹⁴ A més de l'edifici, que llavors no estava del tot acabat, s'hi poden veure persones sortint o entrant-hi i grups de gent a la plaça del davant. Actualment, es troba al fons de reserva del Museu d'Història de la Ciutat de Barcelona (fig. 1).¹⁵

Les referències escrites sobre aquestes pintures són molt escasses i, normalment, només tracten de la tècnica utilitzada. En alguns casos, s'enumeren els temes pintats. Gairebé totes les descripcions es refereixen a la façana de la casa de Consell de Cent, 371. L'any 1970, J.M. Garrut publicà una de les primeres

8. RÀFOLS, 1951-54, vol. I, p. 108.

9. BASSEGODA, 1990.

10. Aquesta informació, ens la va indicar el doctor Francesc Fontbona, a qui agraïm el seu interès i col·laboració. Vegeu també FONTBONA (dir.), 2002, vol. LIX, p. 34.

11. A la Reial Acadèmia de Belles Arts de Sant Jordi hi ha un quadre d'un *grutesc*, datat del 1868 i signat per en Ravegnani (FONTBONA, DURÀ, 1999, p. 250).

12. AA.DD., 1868.

13. Aquesta troballa l'hem pogut fer gràcies a la informació que ens ha proporcionat Victòria Mora, conservadora del Museu d'Història de la Ciutat de Barcelona.

14. Les mides del quadre són 80 x 152,5 cm. Va ingressar al fons del museu, procedent de la Casa de l'Ardiaca, el 3-6-1964. Consta registrada amb el número 7759. Va ser restaurada per Jordi Fernández entre el maig de 1989 i l'octubre de 1992.

15. L'accés a la peça ens ha estat facilitat per la conservadora Maria Raya.

notícies sobre les pintures de les façanes de les cases Cerdà, concretament de les corresponents al número 371 i 340 del carrer Consell de Cent.¹⁶

J. Bassegoda, en referir-se als murals de Consell de Cent 371, comenta que van ser fets amb la tècnica del silicat, que tenien colors molt vius i que representaven alegories de les arts, les ciències, la indústria i el comerç.¹⁷

Lluís Permanyer, que també ha publicat moltes notícies sobre aquests edificis, recull la informació del doctor Bassegoda sobre la tècnica i afegeix que hi ha representats tres temes que es distribueixen en sengles registres. Al primer i segon pis hi ha les Arts, les Ciències, la Indústria i el Comerç. Al tercer, s'hi han pintat *putti* i al quart, un enganyatall d'ornaments esculpits pel ràfec i de motlures pels balcons.¹⁸

Per fer aquest estudi, certament complicat, a causa del pèssim estat de conservació de les pintures i de les evidents dificultats tècniques per aconseguir-ne un reportatge fotogràfic digne,¹⁹ vam procedir, en primer lloc, a la identificació de les figures que es trobaven en més bon estat o de les quals tenim una fotografia mínimament nítida. A continuació, vam poder utilitzar una sèrie de calcs elaborats per les restauradores Mercè Marquès i Clara Pallàs,²⁰ els quals es van poder fer, finalment, quan es va col·locar la bastida de les obres actuals. Aleshores, tot plegat es va poder complementar amb l'observació directa i detinguda de les representacions.

Descripció i identificació de les imatges

Respecte a la numeració de les figures, hem començat per les de la façana del carrer Consell de Cent, després per les del xamfrà i, finalment hem estudiat la façana que dona a Roger de Llúria. Només hem pogut analitzar les representacions que hi ha al primer i segon pis ja que, a la resta, la decoració està molt malmesa. La direcció de la lectura ha estat de dreta a esquerra (fig. 2).

Per poder fer-ne la interpretació hem recorregut a tres tipus d'informacions. La bibliografia específica, els paral·lels iconogràfics de diferents èpoques i la comparació amb el programa iconogràfic de les pintures que hi ha a la casa Cerdà situada a la cantonada dels carrers Consell de Cent 340 i Roger de Llúria 49. Aquest edifici va ser el primer que es va construir i la decoració també era de Raffaello Beltramini.

Les imatges que corresponen a la façana del carrer Consell de Cent estan numerades de l'1 al 4. La 1 i la 2 estan al primer pis i la 3 i la 4 al segon, com es pot veure a l'alçat que presentem (full desplegable).

16. GARRUT, 1970.

17. BASSEGODA, 1990.

18. PERMANYER, 1986.

19. Durant tot el període d'estudi han estat tapades per una bastida estructural.

20. Contractades, així mateix, per Hotels Catalònia S.A.

Allegoria de l'Escultura (núm. 1; figs. 3 i 4). Dona vestida amb riques robes. Duu una túnica fosca, lligada a les espatlles amb dos nusos. Es cobreix amb un mantell de color vermellós. Porta els cabells llargs recollits amb una diadema. Està asseguda en una mena de base rocosa, encara que el seu estat de conservació no ens permet veure-ho amb claredat. El cos i el cap miren cap a la dreta. Sobre la cama dreta té una petita estàtua, l'hi posa la mà esquerra al damunt. Amb la dreta agafa una corona de llorer. La imatge s'adiu perfectament amb la descripció que fa Cesare Ripa de l'allegoria de l'Escultura.²¹

Allegoria de l'Esperança (núm. 2; fig. 5). Figura femenina asseguda, possiblement en un pedestal de roques. Està girada cap a la dreta. Té els cabells recollits al clatell. Va vestida amb una túnica de color vermellós i un mantell blau li cobreix ambdues cames.

A més hi ha una columna i una àncora. La columna està col·locada en primer terme i, la figura femenina hi recolza al braç dret. L'àncora no està dibuixada sencera ja que el personatge l'oculta parcialment. Amb la mà esquerra, sembla que agafi una mena de vel curt. A partir de la fesomia del personatge i, sobretot, dels atributs esmentats, considerem que és la representació de l'Esperança.

La presència de la columna podria comportar alguna confusió en la identificació de la figura. La columna o el pilar també és un dels atributs de la Fortalesa. Això no obstant, la Fortalesa gairebé sempre és representada com a guerrera, similar a Atena/Minerva. Porta una branca d'alzina i, als peus, un lleó. El personatge que estem analitzant no duu cap d'aquests objectes. Possiblement, la presència de la columna s'hauria de considerar com a un element d'ambientació classicista i no pas com a un atribut.

Allegoria de la Temprança (núm. 3). Noia de llarga cabellera, asseguda en un pedestal rocós. Està situada frontalment. Va vestida amb una túnica ampla de màniga curta lligada a les espatlles amb dues fíbules. Porta cinturó. Amb la mà esquerra aguanta un instrument que hem identificat com a una torxa. A la dreta porta una mena de rotlle de pergami, indicant el terra. A partir de la tipologia de la figura, de la torxa i de fonts documentals creiem que pot tractar-se de la Temprança. La torxa, segons la iconografia medieval i renaixentista, pot ser atribut d'aquesta virtut. Encara que, gairebé sempre es representen juntes una torxa i una gerra o càntir. Ambdós símbols signifiquen la moderació sexual, l'aigua per apaivagar les flames de la luxúria. La Temprança també es pot reconèixer per una altra sèrie d'atributs que aquí no apareixen: una espasa, un rellotge o una brida.

A la façana de l'edifici corresponent al número 340 de Consell de Cent, també s'hi ha representat l'allegoria de la Temprança.²² Creiem que, malgrat ser el mateix tema, s'han usat models iconogràfics diferents.

21. RIPA, 1987, I, p. 351.

22. Està situada al segon pis de la façana que fa xamfrà.

La Prudència (núm. 4). Figura femenina asseguda en un pedestal de roques. Té les cames creuades. Està girada cap a l'esquerra. Porta els cabells recollits al clatell. Va vestida amb una túnica de plecs ondulats. Porta un mirall ovalat que recolza sobre la cama dreta i agafa amb la mà per dalt. El mirall és un atribut característic d'aquesta allegoria. En la descripció que fa C. Ripa se n'interpreta el seu significat.²³ A la casa Cerdà de Consell de Cent 340, hi torna a aparèixer aquesta allegoria.²⁴

Les imatges representades al xamfrà format pels carrers Consell de Cent i Roger de Llúria, estan numerades del 5 al 12. Al primer pis, li corresponen els números 5 a 8 i, al segon, del 9 al 12 (fig. 6).

Representació de l'*Hivern* (núm. 5; fig. 7). Home vell assegut en un pedestal de roques. Porta el cap cobert amb una mena de turbant. Té una llarga barba. Va vestit amb una llarga túnica de plecs. Sembla que amb la mà dreta agafa un bastó llarg i, damunt de la mà esquerra, també creiem veure un ocell. Cap dels atributs que porta la figura són prou significatius per poder fer una identificació precisa. En aquest cas, creiem que podria tractar-se de l'hivern perquè hem relacionat aquesta figura amb les altres tres que decoren els paraments del primer pis. Sembla que poden ser representacions de la resta de les estacions. Així doncs, la identificació ha estat per deducció. De tota manera, aquesta figura es pot adir amb algunes representacions d'aquesta estació.

Representació de la *Tardor* (núm. 6; fig. 8). Es tracta d'una figura entronitzada. Està col·locada en escorç i girada cap a la dreta. Va vestida amb una llarga túnica de plecs. Amb la mà esquerra sembla que aguanta una mena de copa. A l'esquerra, té un objecte circular que no hem pogut identificar amb precisió. Porta una corona, possiblement feta de fulles de parra. És una de les poques figures que encara conserva restes importants de color. Sembla que la túnica seria marró, el mantell blau i les encarnacions ataronjades. La corona, possiblement de fulles de parra, la copa i un objecte circular ens fan pensar que podria tractar-se de la personificació de la tardor. Respecte a la nostra figura no podem apreciar bé si és de sexe femení o masculí. Això no obstant, sí que sembla que porti una corona de pàmpol i una mena de *kílix* a la mà. Aquest vas era el que utilitzaven els grecs i els romans per beure vi. En moltes ocasions és utilitzat per Baco i en les escenificacions de les bacanals.

Representació de l'*Estiu* (núm. 7; fig. 9). Dona que va vestida amb una túnica de màniga curta i de coll rodó. Es cobreix el braç esquerre amb un mantell de plecs. Sembla que porti una rica indumentària. Està asseguda en un pedestal rocós. Mira frontalment. Porta una corona de fulles de llorer. Com l'anterior, conserva els colors marrons i vermells de les robes i els ataronjats de les encarnacions. Amb la mà dreta agafa una falç, atribut d'aquesta estació.

Representació de la *Primavera* (núm. 8; fig. 10). És una dona vestida amb riques robes. Porta una túnica marró de coll rodó i, a partir de la cintura, es co-

23. RIPA, 1987, II, p. 233.

24. Està situada al primer pis de la façana de Roger de Llúria.

breix amb un mantell. Està asseguda sobre un munt de pedres. Està col·locada amb un cert escorç. Porta una corona de flors. Posa la mà esquerra damunt d'una cistella de flors que recolça sobre el genoll del mateix costat.

Tant per la cistella de flors com per formar part del conjunt de les estacions, creiem que es tracta d'una personificació de la primavera.

La Fama (núm. 9). Figura femenina asseguda en un pedestal de roques. Està girada cap a la dreta. Va vestida amb una llarga túnica de plecs. Porta ales i corona de llorer al cap. Amb la mà dreta agafa una corona i amb l'esquerra una trompeta recta.

En funció dels atributs esmentats creiem que es tracta d'una allegoria de la Fama que s'adiu amb la descripció de Cesare Ripa.²⁵ Sol estar representada al costat de personatges històrics, en contextos funeraris o acompanyant les Set Arts Liberals. A l'edifici de Consell de Cent 340, també hi està representada.²⁶

La Fe (núm. 10). Es tracta d'una dona vestida amb riques robes. Està asseguda en un pedestal de roques, en posició d'escorç. Amb les dues mans agafa un objecte, que creiem que és una mena de gerra. A la part inferior esquerra s'hi pot apreciar una peanya en forma de columna. Per l'atribut que porta pensem que podria tractar-se d'una representació de la Fe.

La Fidelitat o la Malenconia (núm. 11; fig. 11). Es tracta d'una dona vestida amb túnica i embolcallada amb un mantell de plecs. Agafa el mantell amb la mà dreta i es tapa l'espatlla esquerra. Té el braç esquerra cap a vall i, sembla que estigui acaronyant el cap d'un gos, que està assegut als seus peus. Té el cap, possiblement tocat amb una corona de fulles, una mica inclinat cap a baix. El gos és símbol, entre d'altres, de la fidelitat i de la malenconia.

Possible representació de la *Fortuna* (núm. 12). Personatge femení entronitzat, en posició frontal. Figura que va vestida amb una túnica de màniga curta i de coll rodó. El mantell de plecs la cobreix a partir de la cintura. Sembla que porti un tocat que podria ser un casc. Té el braç dret aixecat i amb la mà aguanta un objecte que sembla una cornucòpia. A partir d'aquest atribut creiem que podria tractar-se d'una personificació de la Fortuna.

La numeració i la lectura del les figures de la façana de Roger de Llúria 60-62 és de dreta a esquerra i de baix a dalt. Al primer pis li corresponen els números del 13 al 18, i al segon del 19 al 24. A causa del pèssim estat de conservació i a l'espera d'una material gràfic més precís no hem pogut, per ara, identificar les figures pintades als paraments corresponents als números 16 del primer pis i 20 del segon.²⁷

Déu Apollo (núm. 13). Home jove assegut en un pedestal. Segurament va coronat amb fulles de llorer. Porta una túnica de plecs i una capa curta fermana al pit. Duu una serp enroscada al braç dret. Amb la mà esquerra aguanta

25. RIPA, 1987, I, pp. 395-96.

26. Està situada al segon pis de la façana de Consell de Cent.

27. En el moment de lliurar aquest article encara hi havia la bastida per poder fer la restauració.

una mena de pergamí enrotllat dirigit cap el terra. Considerem que pot tractar-se del déu grec Apollo, tant per la fisonomia com per la indumentària. També pel fet que porta una serp enroscada al braç. Apollo era fill de Zeus i Leto i germà bessó d'Artemis/Diana. Era el déu del sol, de la bellesa, de les arts, de la poesia i de la música. També feia oracles i guaria malalties.

Deessa Atena/Minerva (núm. 14; fig. 12). Figura femenina asseguda damunt d'un pedestal rocós. Està situada de cara, amb la cama dreta avançada i recolzada sobre una mena de peanya. Va vestida amb túnica i mantell. Aquest últim, encara conserva restes de pigment vermell. Porta casc i amb el braç esquerre agafa un escut circular. Té el braç dret aixecat. Aquesta posició ens indica que, segurament, hi tenia algun objecte.

Considerem que, tant per la indumentària com pels dos atributs conservats, es pot pensar que es tracta de la deessa grecoromana Atena/Minerva. Era filla de Zeus i de Metis. Va néixer, completament armada i amb vint anys, del cap del seu pare. Era deessa de la guerra, i per aquest motiu se la representa armada amb l'ègida o cuirassa, l'escut i la llança. Al segon pis de la façana de Roger de Llúria 49 de la Casa Cerdà del xamfrà sud, també s'ha pintat aquesta deessa. Aquí està dibuixada a manera d'una escultura, dreta damunt d'un pedestal.

Possible representació de la *Fortalesa* (núm. 15). Figura femenina asseguda damunt d'un pedestal pedregós. Està col·locada en escorç. Va vestida amb túnica i mantell de grans plecs. Sembla que va tocada amb un casc, encara que el mal estat de la pintura no permet apreciar-ho del tot. Amb les dues mans agafa un objecte que probablement sigui un escut.

Tant per la manera de representar la figura, com per la indumentària, i, sobretot, pels atributs, considerem que es podria tractar de la representació de la Fortalesa. És a dir, una de les quatre virtuts cardinals. La representació més usual d'aquesta virtut és la d'una dona amb casc, armadura, escut, llança o espasa. Al segon pis de la façana del carrer Consell de Cent 340, hi ha un personatge similar. Creiem que el pintor es va inspirar en dos models diferents, ja que són poc semblants.

Possible representació de la musa *Urània* (núm. 16). És una dona asseguda damunt d'un pedestal rocós. Està col·locada frontalment. Va vestida amb una llarga túnica de coll rodó i un mantell que li cobreix les extremitats inferiors. Va tocada amb una mena de casquet semiesfèric i una corona partida de fulles de llover. Té el braç dret per avall i, amb la mà, aguanta una mena de pergamí enrotllat o un punter per assenyalar. Posa el braç esquerra damunt d'una esfera que, alhora, aguanta amb el genoll del mateix costat. Aquesta esfera està mig coberta pel mantell de la dona.

Creiem que podria tractar-se de la musa Urània que representa l'astronomia. L'esfera és un dels atributs específics d'aquesta musa. A vegades el sosté amb les dues mans, en altres, com és aquest cas, el té al seu costat. Un altre dels atributs és una vara que li serveix per assenyalar els astres. La figura que estem

analitzant porta un objecte amb la mà dreta i sembla que fa l'acció d'assenyalar. També, cal dir, que les muses porten una corona de llorer.

Ja hem esmentat abans que Urània era la musa de l'astronomia i per això, normalment, se la representava agafant amb les dues mans l'esfera terrestre i un compàs. També podia tenir l'esfera damunt d'un trípode i amb una vara assenyalar les distàncies dels astres. El compàs li servia per amidar aquestes distàncies. De vegades, anava coronada d'estrelles o portava un vestit decorat amb el mateix motiu. Tenia un marcat caràcter celestial. En certes ocasions, duia una màscara o una flauta.

Al Llibre d'Emblemes d'Otho Vaenius, les muses estan citades en diverses ocasions. En general, s'associaven al culte a les lletres i a les arts. Per això se les podia trobar amb Atena/Minerva o amb Apollo. A l'emblema LXVI, les Muses estan amb els dos déus. S'interpreta que la saviesa dóna tranquil·litat. Al l'emblema LXXXII, estan amb Apollo, donant a entendre que asseguruen l'eternitat. La fama fa que els homes consagrats a les lletres esdevinguin immortals.²⁸ Creiem que aquesta interpretació de l'emblematàica espanyola s'adiu força amb el programa de la façana. Cal recordar que hi ha pintats Atena/Minerva, Apollo i la Fama.

Possible representació de la *Sibilla Líbica* (núm. 18). Està situada dempeus. Va vestida amb una túnica de plecs llarga fins als peus. Porta les espatlles cobertes amb un mantell, lligat al pit. Sembla que té els cabells llargs i arrissats, recollits al clatell. Amb la mà dreta aguanta un objecte que, segurament, és una torxa encesa. A l'esquerra té un llibre tancat.

Tant per la indumentària com per la forma de portar recollits els cabells i, sobretot, pels dos atributs definits, considerem que podria tractar-se d'una representació de la Sibilla de Líbia.

La manera més usual de representar les sibilles és en forma de figures femenines joves. Generalment, porten dos atributs, un de general i l'altre d'específic. El general és un llibre on estaven recollits els seus proverbis i prescripcions religioses. L'atribut específic és incorporat per la iconografia cristiana que va adoptar i transformar el sentit d'aquestes sacerdotesses. Aquest atribut és un objecte que està relacionat amb algun esdeveniment de la vida de Crist. En el cas de la Líbica, és una torxa o un ciri encès.

Segons alguns autors literaris del Renaixement espanyol, la sibilla Líbica seria la segona en fer profecies sobre els successos divins. Sembla que també se la denominaria l'Africana; és per això que, en certes ocasions, se la representava negra. Pel que fa al llibre, pot estar llegint-lo, tancat o tancant-lo. També pot portar dues serps i una flor.

La Justícia (núm. 19). Dona ricament abillada. Va vestida amb túnica drapejada. Està asseguda, en posició d'escorç, damunt d'un pedestal de roques. El cap i el rostre estan tan mal conservats que és impossible de definir-los. Té la

28. GONZÁLEZ DE ZÁRATE, 1997, p. 187.

mà dreta repenjada sobre un objecte que podria ser la part superior d'una balança o el pom d'una espasa. Potser recolça els peus damunt d'uns llibres. Tant l'espasa com la balança són símbols d'aquesta virtut. El cristianisme la va considerar com una de les quatre virtuts cardinals, segurament la més important.

Crono/Saturn-Temps (núm. 21). És un home vestit amb roba de plecs. És vell, barbat i segurament calb. De les espatlles li surten dues ales. Amb la mà esquerra, aguanta una dalla de mànec llarg que li arriba fins als peus. Amb la dreta, agafa un rellotge de sorra.

Tant per la forma de representar la figura com pels atributs creiem que es pot identificar amb el déu grecoromà Crono-Saturn. Es tractava d'un déu d'origen pregreco. Era el menor dels titans, fill d'Urà (cel) i de Gea (terra). Després, es convertí en el senyor del món. Es casà amb Rea, i va tenir sis fills.

En un principi, la funció bàsica de Crono era la de protegir la recol·lecció dels fruits de la terra. El Saturn romà tenia aquest mateix significat. Era el protector de l'agricultura i de la prosperitat. Atorgà al país la civilització i, per tant, la legislació. Es va inventar l'agricultura i l'elaboració del vi. Aquests dos invents expliquen els seus atributs més importants: la falç i la dalla. El tipus iconogràfic és el d'un home vell barbat, amb el cap cobert amb un vel i una falç. Ben aviat, els filòsofs grecs van sumar dos conceptes en un. El *Kronos*, déu superior i més antic, va ser assimilat amb *Chrono* o temps.

La incorporació de la dalla i del rellotge de sorra es donen a partir del segle XIV. La font iconogràfica són els *Triomfi* de Petrarca on, a més, Saturn està representat com a un vell amb ales: «Vuelan las horas y los días, los años y los meses». Segons una de les fonts documentals més importants utilitzades pel artistes barrocs, la *Iconologia* de Cesare Ripa, editada el 1618,²⁹ el Temps es pot representar de quatre maneres diferents.

Possible representació de la *Geometria* (núm. 22). És una dona asseguda damunt d'un pedestal rocós. Està posada en escorç i mira cap a l'esquerra. Va vestida amb una túnica de plecs cordada al pit. Té els cabells recollits i es cobreix amb un barret pla. A la mà dreta, porta un objecte que, segurament, és un compàs. Amb l'esquerra, agafa un pergamí enrotllat.

Tant pel barret com pel compàs, creiem que podria representar la Geometria. Alguns dels atributs d'aquesta alegoria coincideixen amb els d'Urània. Ens referim al compàs i al globus terraquí. Altres instruments que pot tenir són l'escaire i la regla.

La Geometria era una de les Set Arts Liberals que configuraven els estudis des del baix imperi romà. En algunes ocasions, les arts liberals poden acompanyar a la deessa Minerva que ho és de la saviesa i de les arts. Recordem que també està pintada a la façana.

Déu Apollo (núm. 23). Personatge masculí pintat amb un suau escorç. Està assegut damunt d'un pedestal rocós. Porta els cabells curts, sense cap tocat. Té

29. Tot i que aquest personatge, que hem citat repetidament, va viure al segle XVI.

el tors despul·lat. Una mena de banda li travessa el tòrax en diagonal i queda cordada sobre l'espatlla esquerra. Les extremitats inferiors les té cobertes amb un mantell de plecs que alhora li passa per darrera de l'esquena, fent com a una aurèola. Amb les dues mans aguanta una copa.

Tant per la forma de la figura com, sobretot, per la copa, considerem que podria tractar-se del déu grec Apol·lo, que els romans adoptaren amb el mateix nom. Ja hem comentat la iconografia general del déu quan hem analitzat la representació del plafó corresponent al número 13, al qual ens remetem. En aquest cas s'ha utilitzat un altre dels atributs que pot portar el déu. Es tracta d'una copa d'ofrenes o *fiola*. Servia per a fer libacions als déus. En aquesta pintura s'ha representat a Apol·lo fent una libació. Agafa la copa per les dues nances i aboca el líquid que conté.

Possible representació de la *Retòrica* (núm. 24). Està asseguda i representada frontalment. Va vestida amb una túnica llarga fins als peus, armada amb casc esfèric, escut i espasa. Agafa l'escut amb la mà esquerra i el recolza sobre el genoll del mateix costat. L'espasa, l'agafa amb l'altra mà i la passa per davant de l'escut.

Pels atributs, podríem pensar que es tracta d'una personificació de la Retòrica. En l'Antiguitat era descrita i representada en forma de dona d'aspecte marcial. Solia portar una espasa, un escut, un llibre o un rotlle. Abans hem descrit i analitzat les Arts Liberals. La Retòrica n'era una. Formava part del *Trivium*, juntament amb la Gramàtica i la Lògica. Segons el tractat de Martianus Capella, aquesta allegoria estaria representada en forma d'una dona armada.³⁰ Per a Cesare Ripa, la Retòrica era una dona bella que es cobria el cap amb un ric tocat. Tenia com a atributs un ceptre, un llibre i una quimera.³¹

El programa iconogràfic

Després d'haver identificat totes les figures que ens ha estat possible, arribem a la conclusió que el pintor Beltramini o el propietari de la casa, Josep Cerdà, no tenien intenció de fer un programa coherent sinó que es van inspirar en repertoris diversos. De tota manera, la majoria de figures identificades tenen una cosa en comú: són temes clàssics. També volem esmentar que algunes de les imatges han estat molt representades en l'art i, en canvi, n'hi ha d'altres de les quals se'n coneixen pocs exemples. Hem agrupat les figures en funció de la similitud dels seus significats. A partir d'aquí, proposarem una hipòtesi de lectura i interpretació.

D'una banda, tenim la representació de les virtuts que es concentren a la façana del carrer Consell de Cent. Són l'Esperança, la Temprança i la Prudència. En canvi, la Fe s'ha reproduït en un parament del xamfrà i la Fortalesa en

30. ESTEBAN, 1998.

31. RIPA, 1987, II, p. 266.

un del carrer Roger de Llúria. Així doncs, de les tres virtuts teològals s'han escollit l'Esperança i la Fe (figs. 13 i 14). També hi ha una representació de cadascuna de les quatre virtuts cardinals, la Justícia, la Templança, la Prudència i la Fortalesa. Malgrat que en època medieval aquestes virtuts es van cristianitzar i oposar als vicis, procedeixen de l'Antiguitat Clàssica. Les virtuts teològals van ser formulades per Plató a la *República*. Les considerava necessàries per als ciutadans de la seva ciutat-estat ideal. A partir del Renaixement, els conceptes morals del bé i del mal es van secularitzar, i els artistes utilitzaven els déus clàssics per significar aquestes virtuts. A partir de 1593, es va sistematitzar l'aparença de les virtuts, tot incorporant-hi un conjunt d'atributs. En aquesta data, es va publicar per primer cop la *Iconologia* de Cesare Ripa que es va convertir en la principal font iconogràfica pels artistes dels segles XVII i XVIII. Al llarg del nostre treball, com és notori, hem anat utilitzant aquesta font per identificar les figures.

A la casa Cerdà de Consell de Cent 340, la decoració de la qual també hem estudiat per utilitzar-la com a referència, creiem que s'han representat totes les virtuts menys l'Esperança. Les que es repeteixen són la Prudència (figs. 15 i 16), la Templança i la Fortalesa. Tanmateix, com hem palesat més amunt, les coincidències solament són temàtiques. Al primer pis de la façana de Consell de Cent i d'esquerra a dreta, hem identificat la Prudència i la Fe. Al segon pis, hi ha figurada la Fortalesa. Les virtuts continuen al segon pis de la façana que fa xamfrà: la Justícia, la Caritat i la Templança. No ens aturarem a analitzar cadascuna de les figures ja que no és l'objectiu d'aquest treball. En tot cas, ens ajuden a confirmar que una part de les pintures d'ambdues façanes anava destinada a la representació de les set virtuts des d'una perspectiva classicista (fig. 18).

Els déus de l'Antiguitat Clàssica estan situats als paraments que corresponen a la façana del carrer Roger de Llúria. Possiblement n'hi hagi més però, en aquests moments, és impossible identificar-los. Hi ha representats els déus Apol·lo,³² Cronos i la deessa Atena/Minerva. Quan hem fet les identificacions ja hem establert unes relacions entre els déus i algunes de les altres figures representades a aquesta façana.

A manera de resum, podem dir que la deessa que està més relacionada amb les altres deïtats és Atena/Minerva. D'una banda, la podem trobar representada juntament amb Apol·lo. Minerva era la inventora i la protectora de les arts. Apol·lo era el cap de les muses que, alhora representen les arts. Recordem que, en algunes ocasions, Minerva substituïa Apol·lo al Parnàs que era el lloc on vivien aquestes nimfes. A la façana hi ha la musa Urània i la Retòrica, com a art liberal (Fig. 19). D'altra banda, també té alguna relació amb el déu Crono/Temps. Per exemple, en una pintura que va fer G. Gros a un sostre del palau del Louvre (1827), s'hi representa Crono/Temps conduint a la Veritat cap a la Saviesa, personificada en la deessa Atena. És evident que es pot establir una relació entre el temps, personificat amb el déu Crono i la saviesa, associada a Minerva.

32. Que ha estat representat dos cops. Vegeu números 13 i 23.

A les façanes de la casa Cerdà de Consell de Cent 340 també s'hi han representat déus, però només un coincideix amb el repertori de l'edifici que estem analitzant. Es tracta de la deessa Atena/Minerva que està pintada en un parament del segon pis de la façana de Roger de Llúria. Com hem analitzat abans, en el paràgraf corresponent a aquesta deessa, ambdues coincideixen força.

La resta de déus estan concentrats al primer pis de la façana que fa xamfrà. Si fem la lectura d'esquerra a dreta ens trobem amb Leda, Europa, Tetis i Oceà (fig. 17). Per ara cap d'aquests déus coincideixen amb els que hi ha a la nostra façana. Sembla que, a ambdós casos, hi ha un interès per reproduir temes similars.

Si una de les figures és certament la musa Urània, es podria associar amb dos déus, Apollo i Minerva. Els dos poden presidir el Parnàs i, per tant, les muses. Les muses representen les Arts i aquest és un tema que interessa especialment als artistes. Aquests éssers són presents a les manifestacions plàstiques des del segle XVII fins al XIX.

Hem pogut identificar dues de les set Arts Liberals, la Geometria i la Retòrica. Si les Muses representen les Arts, les Set Arts Liberals representen les Ciències. La presència d'ambdós motius va ser molt freqüent als repertoris artístics del segle XVII. Al segle XIX, se'ls hi suma l'allegoria de la Indústria. La patrona de les Arts Liberals també era Atena/Minerva.

Una de les figures de la façana que dona al carrer Roger de Llúria podria ser la Sibilla de Libia. La presència d'una sibilla en aquesta façana es podria justificar perquè és una sacerdotessa d'Apollo. També la podem entendre com un personatge savi que és capaç de predir el futur. En tot cas, des del Renaixement les sibilles s'usaven tant als programes religiosos com als profans.

L'allegoria de l'Escultura és el significat d'una de les figures que hi ha a la façana del carrer Consell de Cent. És un tema poc habitual als repertoris artístics. Això no obstant, hem localitzat una sèrie de pintures franceses amb aquest tema. Pensem que en un context on, fonamentalment, es volen reproduir les arts i les ciències és adient que hi hagi una personificació de l'escultura. A l'Antiguitat Clàssica ni l'arquitectura, ni la pintura, ni l'escultura eren considerades arts sinó artesanies. És per aquest motiu que no hi cap musa ni cap art liberal que representi aquestes matèries.

Com hem vist abans, les quatre estacions han estat pintades al primer pis de la façana que fa xamfrà. Cal dir que és un dels pocs exemples en el qual les figures no es presenten aïllades sinó que formen un conjunt. De fet, gairebé sempre les estacions es representen juntes. També cal dir que és un tema molt representat al llarg dels temps. La relació que es pot establir amb la resta d'allegories de la façana és imprecisa. La única relació que podem trobar és que, pel que sembla, totes les figures estan relacionades amb l'home. Per exemple, les quatre estacions es poden relacionar amb les edats de l'home o amb les fases de la vida. Així mateix, tant la fortuna, com la fidelitat/malenconia o la fama fan referència a condicions humanes.

La Fama, La Fortuna, la Fidelitat o la Malenconia estan pintats als paraments dels dos pisos de la façana que fa xamfrà. Sembla que no formen un conjunt homogeni. De tota manera, creiem que la relació que es pot establir entre ells és que tots són part de la condició humana. Per tant el seu sentit seria el de refermar i evidenciar aquest fet. Això no obstant, encara no podem arribar a unes conclusions definitives ja que ens falten per interpretar algunes figures. Algunes d'elles, com la Fama o la Malenconia també tenen relació amb les arts liberals que, d'altra banda, també formen part de la decoració d'aquest edifici.

Bibliografia

AA.DD., *Catálogo de la Exposición de Objetos de arte celebrada en el edificio de la Sociedad para Exposiciones de Bellas Artes en Barcelona. Inauguración el 20 de diciembre de 1868*, Barcelona, 1868.

AA.DD., *Catálogo de la Exposición de Objetos de arte celebrada en el edificio de la Sociedad para Exposiciones de Bellas Artes en Barcelona*, Barcelona, 1870-1874.

AA.DD., *Catálogo General de la Calcografía Nacional*, Real Academia de Bellas Artes de San Fernando, Madrid, 1987.

AA.DD., *Cien años de Pintura en España y Portugal. 1830-1930*, tomo I, Antiquaria, Madrid.

AA.DD., *Catàleg de Monuments i Conjunts Històrico-Artístics de Catalunya*, Generalitat de Catalunya, Barcelona, 1990.

AA.DD., *Grabados alemanes de la Biblioteca Nacional. Siglos xv-xvi*, Madrid, 1997.

ANÒNIM, *Álbum Artístico dedicado a lo SS. Arquitectos, Maestros de Obras y Propietarios de la Gran Fábrica de los Señores Antorés y Compañía situada en el Hospitalet. Calle de la Carretera, núm. 13. Tienda en la calle de la Tapinería, 25*, Barcelona, 1863.

AGHION, I., BARBILLON, C., i LISSARRAGUE, T., *Guía Iconográfica. Héroes y Dioses de la Antigüedad*, Madrid, 1997.

BASEGODA, J., *Los Maestros de Obras de Barcelona*, Real Academia de Bellas Artes de San Jorge, Barcelona, 1972.

ID., «Las Casas de Lauria-Consejo de Ciento fueron las primeras del Ensanche», *La Vanguardia* (Barcelona), 26 de juny de 1977.

ID., «Las "casas Cerdà" no son de Cerdà», *El Correo Catalán* (Barcelona), 26 de febrer de 1982.

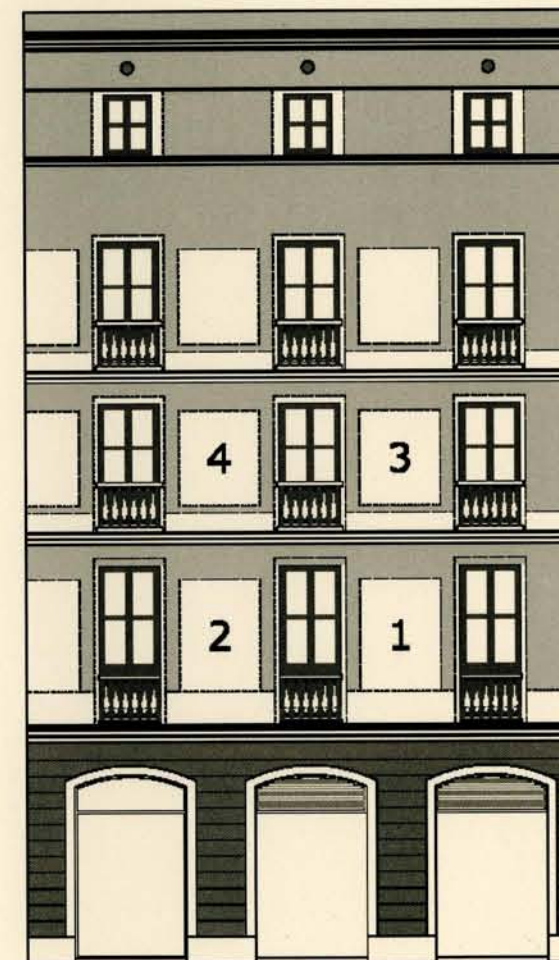
ID., *Informe de la Reial Acadèmia de Belles Arts de Sant Jordi sobre la casa Cerdà de Consell de Cent 371, 19-12-90*, Reial Càtedra Gaudí, Escola Tècnica Superior d'Arquitectura, Barcelona (inèdit).

BRAUN, A., *Iconographie et Philosophie*, vol. 2, Strasbourg, 1996.

CAPMANY, A., *Memorias Históricas sobre la Marina, Comercio y Artes de la Antigua Ciudad de Barcelona*, Madrid, 1779.

- ID., *Código de las Costumbres Marítimas de Barcelona*, Madrid, 1791.
- CARRERAS CANDI, F., *Geografía General de Catalunya. La ciudad de Barcelona*. Barcelona, sense data.
- CARRETE, J., *El Grabado en España. Siglos XVI-XVIII, Summa Artis*, XXXI, Madrid, 1986.
- ID., *El Grabado en España. Siglos XIX-XX, Summa Artis*, XXXII, Madrid, 1988.
- CARRETE, J., i VILLENA, E., *El grabado en España en el siglo XVIII*. Valencia, 1990.
- CORNET I MAS, C., *Guía de Barcelona*, Barcelona, 1876.
- DURÁN, M., «Los arquitectos municipales consideran que las "casas Cerdà" no están en ruina», *El Correo Catalán* (Barcelona), 27 de febrer de 1982.
- ELVIRA, M.A., i ASCHRÖEDER, St., *Guía de la Escultura Clásica*, Museo del Prado, Madrid, 1999.
- FARRÉ, C. (ed.), *L'Arquitectura en la Història de Catalunya*, Barcelona, 1982.
- FONTBONA, F., *Del Neoclassicisme a la Restauració 1808-1888, Història de l'Art Català*, VI, Barcelona, 1983.
- FONTBONA, F., i DURÀ, V., *Catàleg del Museu de la Reial Acadèmia Catalana de Belles Arts de Sant Jordi*, I, *Pintura*, Barcelona, 1999.
- FONTBONA, F. (dir.), *Repertori de Catàlegs d'Exposicions Col·lectives d'Art a Catalunya fins l'any 1938*, Institut d'Estudis Catalans, LIX, Barcelona, 2002.
- GARRUT, J.M., «La plaza Cerdà y sus secretos», *Diario de Barcelona* (Barcelona), 25 de gener de 1970.
- GONZÁLEZ DE ZÁRATE, J.M., *Mitología e Historia del Arte*, Vitoria-Gasteiz, 1997.
- ID., *Artistas Grabadores en la Edad del Humanismo*, Madrid, 1999.
- GRIMAL, P., *Diccionario de Mitología Griega y Romana*, Barcelona, 1984.
- HALL, J., *Diccionario de Temas y Símbolos Artísticos*, Madrid, 1987.
- LIÉNARD, *Spécimens de la Décoration et de l'Ornementation au XIX^e siècle*, París, 1866.
- LÓPEZ TORRIJOS, R., *La Mitología en la pintura española del Siglo de Oro*, Madrid, 1985.
- MENA, M., *Museo del Prado. Catálogo de dibujos. VII. Dibujos italianos del Siglo XVII*, Madrid, 1990.
- MIRALDA I OLIVA, S., *La dreta de l'Eixample*, Barcelona, 1974.
- MOORMANN, E.M., i WITTERHOEVE, W., *De Acteón a Zeus*, Madrid, 1995.
- Ornements. Estampes & Repoussés pour le Batiment*, Vieillard, París, sense data.
- PERMANYER, Ll., «Restauración de las Casas Cerdà que no fueron las primeras del Eixample ni son obra del urbanista», *La Vanguardia* (Barcelona), 23 de febrer de 1986.
- ID., *Història de l'Eixample*, Barcelona, 1990.
- Portefeuille Liénard de motifs inédits applicables aux Arts Industriels et somptuaires*, París, sense data.

- RÀFOLS, J.F., *Diccionario Biográfico de Artistas de Catalunya*, vol. I, Barcelona, 1951-1954.
- RAGER, C., *Dictionnaire Iconographique de Peinture*, Brepols, 1988.
- RAMORINO, F., *Mitologia Classica Illustrata*, Milano, 1914.
- RÉAU, L., *Iconografía del arte cristiano. Iconografía de la Biblia. Antiguo Testamento*, tomo I, vol. I, Barcelona, 1996.
- REVILLA, F., *Diccionario de Iconografía*, Madrid, 1990.
- RIGALT, L., *Álbum Enciclopédico-Pintoresco de los Industriales*, vols. I i II, Barcelona, 1857.
- RIPA, C., *Iconologia del cavaliere Cesare Ripa Perugino notabilmente accreciuta d'Imagini, di Annotazioni, e di Fatti dall'Abate Cesare Orlandi*, Perugia, MDCCLXIV.
- Id., *Iconología*, I i II, Madrid, 1987.
- SALVATIERRA, F., *Las Obras de Antonio Valls Galí*, Reial Càtedra Gaudí, Escola Superior d'Arquitectura de Barcelona, inèdit.
- SERRA, L., «El TSJC admite que una histórica "casa Cerdà" puede ser demolida», *La Vanguardia* (Barcelona), 8 de novembre de 1993.
- SOBREQUÉS, J., *Història de Barcelona*, vol. 6, *La Ciutat Industrial (1833-1897)*, Barcelona, 1995.
- TORMO, E., «El Paranimfo de la Central, antes templo del Noviciado», *Boletín de la Sociedad Española de Excursiones* (Madrid), LII, 1945.
- VILA, P., i CASASSAS, L., *Barcelona i la seva rogalia al llarg del temps*, Barcelona, 1974.



Alçat de les tres façanes de la casa (Roman Arañó, arquitecte, 2002). Façanes dels carrers Consell de Cent 371 del xamfrà i de Roger de Llúria 60-62. Els números corresponen als plafons on hi ha pintades les figures que hem identificat.

Façana carrer de Roger de Llúria

- | | |
|-------------------|-----------------|
| 13. Apol·lo | 19. Justícia |
| 14. Atena/Minerva | 21. Crono/Temps |
| 15. Fortalesa | 22. Geometria |
| 16. Musa Urània | 23. Apol·lo |
| 18. Sibila Líbica | 24. Retòrica |

Façana del xamfrà

- | | |
|--------------|--------------------------|
| 5. Hivern | 9. Fama |
| 6. Tardor | 10. Fe |
| 7. Estiu | 11. Malenconia/Fidelitat |
| 8. Primavera | 12. Fortuna |

Façana del Carrer de Consell de Cent

1. Escultura
2. Esperança
3. Temprança
4. Prudència



Fig. 1. Quadre fet el 1880 per Raffaello Beltramini de la Universitat de Barcelona. Està signat i datat a l'angle inferior dret (foto Catalina López Salvà, 2002).



Fig. 2. Vista de la casa amb dues de les façanes ja restaurades (foto A. López Mullor, 2003).



Fig. 3. Alegoria de l'Escultura, situada al primer pis de la façana de Consell de Cent, imatge núm. 1. Foto feta abans de la restauració que evidencia l'estat en què es trobaven les pintures i la dificultat per interpretar les imatges (foto Arcor, 2002).



Fig. 4. La mateixa allegoria després de la restauració (foto A. López Mullor, 2003).

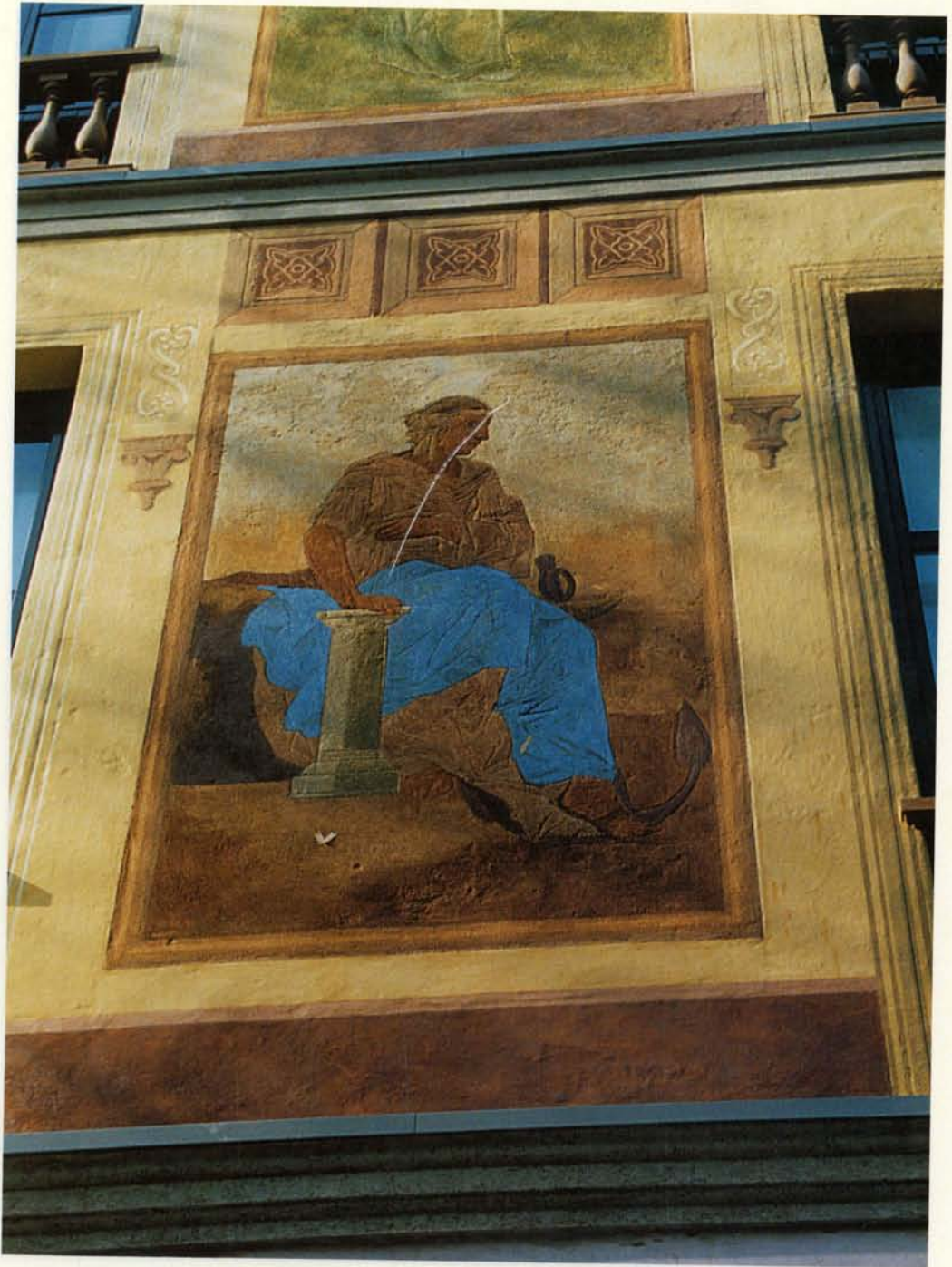


Fig. 5. Alegoria de l'Esperança, situada al primer pis de la façana de Consell de Cent, imatge núm. 2 (foto A. López Mullor, 2003).



Fig. 6. Detall de la façana del xamfrà. Hi ha representades, entre d'altres, una personificació de la Primavera, al primer pis, i, la Fortuna, al segon. A la resta de pisos, la decoració era amb motius ornamentals (foto A. López Mullor, 2003).



Fig. 7. Les quatre estacions. L'Hivern. Apareix al primer pis de la façana del xamfrà, imatge núm. 5 (foto A. López Mullor, 2003).



Fig. 8. Les quatre estacions. La Tardor. Està pintada al primer pis de la façana del xamfrà, imatge núm. 6 (foto A. López Mullor, 2003).



Fig. 9. Les quatre estacions. L'Estiu. Està representat al primer pis de la façana del xamfrà, imatge núm. 7 (foto A. López Mullor, 2003).



Fig. 10. Les quatre estacions. La Primavera. Primer pis de la façana del xamfrà, imatge núm. 8 (foto A. López Mullor, 2003).



Fig. 11. Figura que hem interpretat com a una allegoria de la Malenconia o de la Fidelitat. Està pintada al segon pis de la façana del xamfrà, imatge núm. 11 (foto A. López Mullor, 2003).



Fig. 12. Representació de la deessa grecoromana Atena/Minerva. Està pintada en un plafó del primer pis de la façana de Roger de Llúria. El pintor va marcar amb una incisió els contorns i els plecs dels vestits, això ens ha permès poder identificar moltes de les figures que estaven molt malmeses (foto Arcor, 2002).



Fig. 13. Personificació de la Fe. Figura representada al segon pis de la façana del xamfrà. Està flanquejada per la Fama i per la Melenconia (foto A. López Mullor, 2003).



Fig. 14. Personificació de la Fe. La mateixa representació però de l'altra casa. Està pintada al primer pis de la façana de Consell de Cent. Si comparem les dues imatges podrem comprovar que el tractament de les figures no és igual (foto A. López Mullor, 2003).



Fig. 15. Personificació de la Prudència, situada al segon pis de la façana del carrer Consell de Cent, imatge núm. 7 (foto A. López Mullor, 2003).



Fig. 16. La mateixa personificació està representada a l'altra casa, concretament al primer pis de la façana de Roger de Llúria (foto A. López Mullor, 2002).

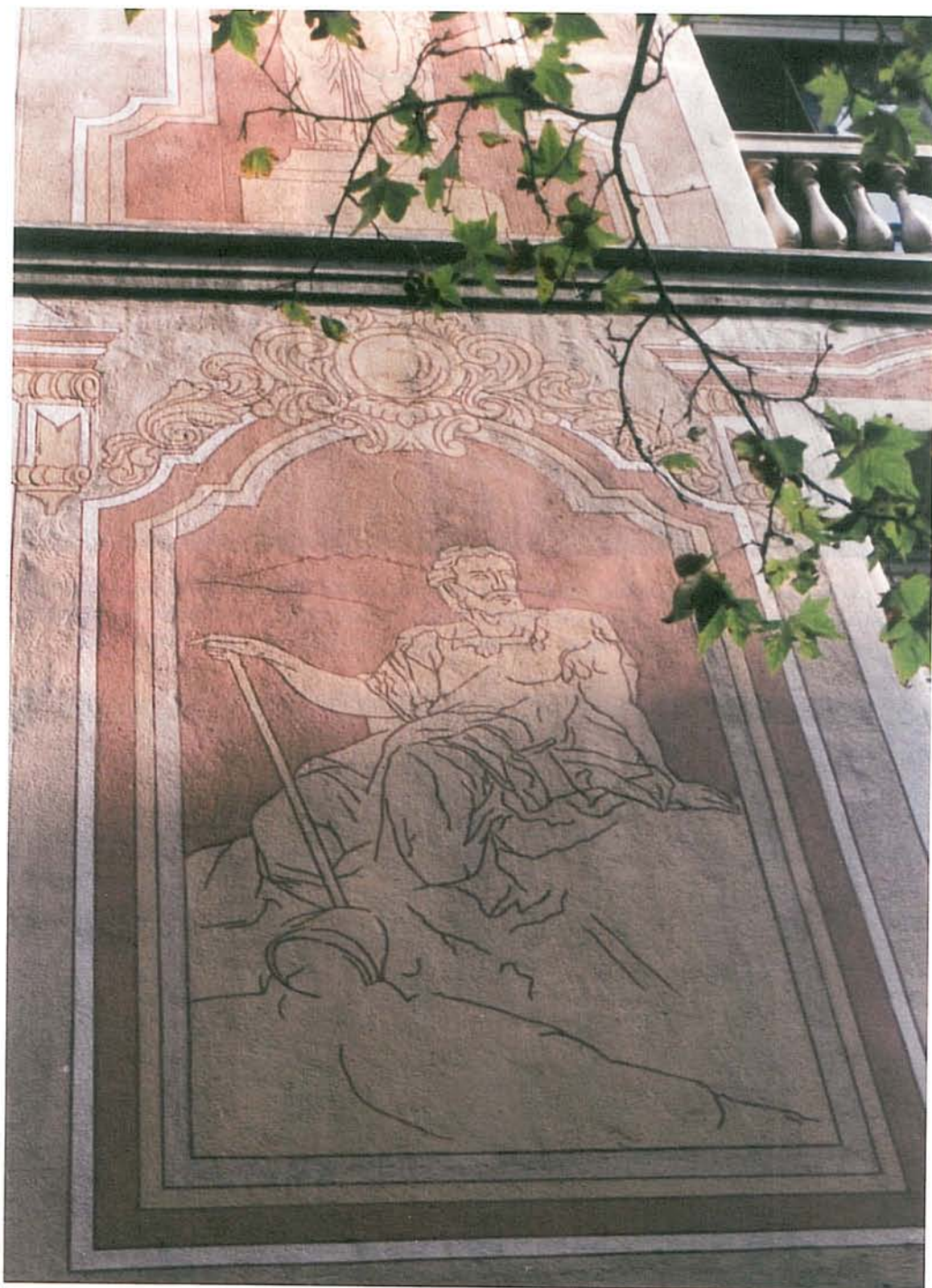


Fig. 17. Déu Oceà. Figura pintada a un parament de la casa situada al xamfrà sud, costat mar. Està situada al primer pis de la façana del xamfrà (foto A. López Mullor, 2002).



Fig. 18. La Casa Cerdà ubicada al xamfrà sud, entre els carrers Consell de Cent 340 i Roger de Llúria 49. Les decoracions també són obra de Raffaello Beltramini. Possiblement van ser les primeres que es van pintar. Va ser restaurada l'any 1986 (foto A. López Mullor, 2002).



Fig. 19. Detall de les pintures de la Casa Cerdà del carrer Consell de Cent 340, Representació de l'Astronomia (foto A. López Mullor, 2002).