
Obres al castell de Sant Ferran després de la voladura de l'any 1939

Per CARLOS DÍAZ CAPMANY



A) SÍNTESE DE L'ARTICLE

El dia 8 de febrer de l'any 1939, es van produir al castell de Sant Ferran unes voladures que van arruïnar dos grans sectors. A l'any següent, es va prendre la decisió de recuperar aquesta instal·lació per utilitzar-la, de nou, com a caserna. En aquest article es detallen les destrosses produïdes per les explosions, i els diferents projectes que es van formular per la reconstrucció de les parts enrunades i per l'habilitació dels locals de manera que poguessin servir per caserna d'una unitat tipus regiment. Es repassen també les obres que efectivament es van fer, que van ser molt poques, per raons, principalment, econòmiques. Es tracta que es coneguin els detalls, quasi oblidats, d'unes obres que van modificar l'estructura d'alguns edificis.

B) TEXT DEL TREBALL

El dia 8 de febrer de l'any 1939, a la tarda, serien cap a les 19 hores, es va produir la gran voladura que enrunà dos grans sectors de la fortalesa de Sant Ferran de Figueres. Eduard Rodeja al *Llibre de Figueres*, any 1962, escriu: "En el moment d'aquella explosió vaig tenir la impressió que el sòl es desplaçava més d'un pam. M'havia refugiat en un soterrani de la meua casa, cavat a la roca, i, malgrat la seva solidesa, tot cruïxia i semblava de paper. Els balcons de la casa que teníem damunt del cap quedaren tots oberts, els vidres trencats, i una espessíssima fumera ens privava de veure gran cosa a traves de la nit". Més endavant, quan enumera els greus danys, escriu: "havia desaparegut la magnífica porta principal del castell, joia de l'art militar de la seva època, i la força de l'explosió havia escampat els seus trossos a més de mig quilòmetre de distància".

El dia 1 d'aquest mateix mes, havia tingut lloc, en un sector de les caval·lerisses del Castell, la darrera reunió de les Corts de la II República. En acabar la sessió, els diputats sortiren camí de l'exili. El general Vicente Rojo, al seu llibre *¡Alerta los pueblos!*, que es va editar a Buenos Aires, l'any 1939, diu que el dia 4 el castell estava completament desert, ni tan sols hi havia la

guàrdia. Tot i això, a les quadres i a la resta dels locals al nivell del fossat s'emmagatzemaven, des de feia temps, grans quantitats de municions, d'explosius i d'altres objectes de les més diverses classes i procedències, i no s'havien pogut evacuar. En un altre paràgraf del *Llibre de Figueres*, es pot llegir: "A les cavallerisses hi havia grans dipòsits de valors de tota mena, joies d'un valor immens, objectes d'art i de culte. Puc esmentar per la seva curiositat, la imatge del Crist de Lepant de la catedral de Barcelona, penjada en una paret, i del qual guardo una fotografia ben curiosa". No es coneix qui va decidir sepultar-ho tot sota les runes de la gran voladura; algun autor ha dit que van ser homes de la brigada d'Enrique Lister. S'han fet conjectures al voltant de les diferents càrregues preparades i de les que van fallar. Però, no farem, en aquest article, cap anàlisi de totes aquestes circumstàncies; només es tractarà dels efectes que les voladures van produir i de les obres que posteriorment es van emprendre per tornar, en la mesura possible, les condicions d'habitabilitat a la fortalesa.

ELS EFECTES DE LA VOLADURA

A conseqüència de les voladures que es van realitzar desaparegueren: la cortina compresa entre els baluards de Sant Narcís i Sant Dalmau, i la que anava des del baluard de Santa Tecla al de Sant Jaume. També quedaren danyades algunes parts d'aquests baluards. És a dir: el front sud i la meitat nord del front est de la fortalesa. També van patir greus destruccions els edificis immediats a aquestes zones.

La cortina compresa entre els baluards de Sant Narcís i Sant Dalmau, tenia uns 105 metres de llargària. L'escarpa, de la mateixa manera que en tot el recinte de la fortalesa, era de maçoneria de pedra, i la seva alçada, des del sòcol fins al cordó, era d'uns 11 metres. Per damunt del cordó s'aixecava el parapet, revestit de maons, en el qual s'obrien les troneres per les peces d'artilleria, que tenia una alçada d'uns 2 metres. En aquesta muralla es trobava la porta principal de la fortalesa i, a banda i banda d'aquesta, hi havia diverses dependències ocupant el gruix del terraplè, unes al nivell del fossat i altres al nivell superior de la plaça forta.

La dependència que es trobava al nivell del fossat era un magatzem per queviures i materials; era un espai gran, articulat en dues crugies determinades per grosses i sòlides pilastres de pedra que sustentaven les voltes. La superfície útil d'aquest magatzem era de 1.700 metres quadrats. Per damunt d'aquest magatzem es trobaven quinze casamates, disposades en direcció transversal a la cortina, per allotjament de personal i serveis; feien uns 16 metres de llargada per 6 d'ample. Tres d'aquestes casamates, les centrals, corresponien a la porta principal i al cos de guàrdia, per això la seva ordenació era especial; les altres tenien de la banda de fora una finestra, i per l'altra la porta d'accés. Per davant de les portes de les casamates hi havia un porxo de 3,6 metres d'ample. Les casamates i el porxo estaven cobertes per voltes de canó de 90 centímetres de gruix fetes amb maons; damunt de les voltes hi

havia una grossa capa de terra per donar el blindatge adient. Per sobre de tot això es trobaven els parapets i l'andador del terraplè.

Al centre d'aquesta cortina es trobava, com s'ha dit abans, la porta principal de la fortalesa. Era una magnífica portada de pedra, d'un gust exquisit, esculpida de manera magistral, formada per dues parelles de columnes d'ordre toscà, una a cada banda de la porta, que sostenien l'entaulament; el fris tenia onze triglifs i deu mètopes. Per damunt de la cornisa hi havia, davant de l'àtic, dues estàtues de guerrers clàssics. Enmig de les columnes hi havia baix relleus que representaven cuirasses, armes i instruments de música. Damunt de la porta hi havia un medalló envoltat de banderes, canons, espases i tambors. Aquest medalló no contenia cap blasó, ni tampoc hi havia cap inscripció a l'espai de l'àtic preparat per això. A banda i banda del medalló, hi havia unes obertures que donaven pas a les bigues que accionaven el pont llevadís. Per sota d'aquest pont, a la mateixa vertical de la porta, al nivell del vall, hi havia una poterna d'entrada al magatzem de queviures. Aquesta gran portada, semblant a un arc de triomf, destacava de la cortina, no solament per la seva bellesa, sinó també per les seves grans dimensions. Aquest conjunt sobresortia més de cinc metres per damunt del parapet i el seu front feia dotze metres. La porta feia quatre metres d'alçada per dos i mig d'ample. Les columnes feien set metres sense comptar l'alçada dels pedestals. (Figura 1)

Tots els elements que s'han descrit fins aquí van quedar enterament enrunats. També va quedar destruït el pont estable que unia, salvant el fossat, la tenalla de Sant Roc (obra auxiliar que cobreix aquest front sud) amb el recinte de la plaça; aquest pont feia uns 40 metres de llargària per 5 d'ample. Al



Figura 1. Porta principal i cortina de façana. (Fotografia de finals del segle XIX).

voltant d'aquesta zona, a la qual la destrucció va ser total, es trobaven altres elements que també varen resultar molt danyats, com ara els baluards veïns, les casamates centrals de la tenalla esmentada i els edificis més pròxims: l'arsenal i els forns.

El baluard de Sant Narcís, situat a l'est de la cortina que s'ha tractat, va patir la destrucció total del flanc oest i de la meitat de la cara adjacent. A l'interior d'aquest baluard hi havia un polvorí de dos pisos, un dels quals era per sota del nivell de la plaça, la seva planta, rectangular, feia 26 per 16 metres; aquest edifici també va quedar enterament enrunat. El baluard de Sant Dalmau, situat a ponent, tenia a la gola un petit fossat, l'escarpa del qual limitava un conjunt de dependències semblants a les descrites abans quan s'ha tractat de la cortina de façana. Al nivell del vall hi havia un magatzem, més petit, però amb la mateixa estructura que el principal; la seva superfície útil era de 620 metres quadrats. Al pis superior, hi havia cinc casamates d'allotjament i una de comunicació d'accés al fossat i al baluard. Aquest petit llenç de muralla i les dependències esmentades van quedar totalment destruïts.

Els edificis més pròxims de l'interior de la plaça eren l'arsenal i els forns. Més gran el primer que el segon, però tots dos de dos pisos i coberts amb voltes "a prova de bomba" recolzades sobre grossos murs. Aquests edificis s'organitzaven al voltant d'un pati interior. Els dos van quedar molt danyats a conseqüència de la voladura. Els cossos situats entre els patis i les façanes sud van patir forts desplaçaments dels murs, amb seriosa amenaça de ruïna.

L'altra zona a la qual es van produir destruccions totals va ser la determinada per la cortina que anava des del baluard de Santa Tecla al de Sant Jaume. Aquesta cortina feia uns 117 metres de llargada i era en tot similar a la que s'ha descrit abans, amb la diferència del que s'ha dit referent a la porta principal, singularitat que només es trobava allí. Al nivell del fossat es trobaven les cavallerisses, o millor dit, un sector d'aquestes, amb la mateixa estructura que els magatzems. Al pis superior hi havia divuit casamates d'allotjament, en tot iguals a les ja descrites abans. Tot aquest conjunt va quedar totalment enrunat, així com una part del baluard de Sant Jaume, encara que el polvorí situat a l'interior es va salvar. La voladura també va afectar la part construïda de l'hospital i que uns anys abans s'havia habilitat per al Penal. Aquest edifici tenia una planta similar a la de l'arsenal, encara que, per la seva posició relativa pel que fa a la cortina de què es tracta ara, el cos que va patir els efectes de l'explosió va ser un dels laterals més llargs, que va quedar totalment arruïnat; la resta de l'edifici va quedar molt danyat, segurament perquè no tenia fet el segon pis. També va resultar afectat l'extrem nord de l'illa de pavellons que limita per la part de l'est amb la plaça d'Armes.

Els efectes de la voladura van ser tan forts en aquestes zones perquè les municions i els explosius que, com ja s'ha dit abans, es guardaven en els magatzems i les quadres, van multiplicar la potència de les càrregues que s'havien preparat. L'ona explosiva va commoure, en general, tota la fortalesa ocasionant nombroses esquerdes a les voltes de maons, desplaçaments dels murs de pedra i dels brancals i llindes de portes i finestres. La projecció de materials que es va produir causà greus destrosses a les cornises de molts edi-

ficis. Van quedar molt fetes malbé les conduccions d'aigua i les clavegueres.

La cortina compresa entre els baluards de Sant Narcís i el de Santa Tecla va quedar sencera tot i que les cavallerisses també eren utilitzades com a magatzem. El sotrac que patí tota la fortalesa va fer que tot el que es guardava en aquest espai quedés en gran desordre.

Finalment, una altra explosió, de menor importància, va destruir, a la cortina nord, la casamata més pròxima al baluard de Sant Felip.

HABILITACIÓ DELS EDIFICIS DEL CASTELL

Avançat el període de desmobilització que va seguir a l'acabament de la guerra es va procedir a reorganitzar l'exèrcit, per la qual cosa es va publicar un Decret el dia 24 de juliol del 1939. En els estats que van circular pel seu desenvolupament es disposava que el Regimiento de Infanteria n.º 50, passes de guarnició a Figueres. El dia 1 de maig de l'any següent es ratificaven per escrit (Núm. 1043, de la Comandancia de Obras i Fortificación de la IV Región Militar) unes instruccions verbals prèvies perquè es redactés un projecte d'obres d'habilitació de la fortalesa de Sant Ferran, per tal que el Regiment d'Infanteria pogués allotjar-se amb urgència. També s'indicava, al mateix escrit, que el projecte havia d'incloure una caserna provisional per: un batalló d'Enginyers, una companyia d'Intendència i una altra de Sanitat i Veterinària; aquests últims allotjaments s'havien de fer amb construccions de tipus lleuger per tractar-se d'allotjaments provisionals.

S'havien de tenir en compte les Instruccions per casernes publicades el mes de novembre de l'any 1939 (D.O. 47). Aquesta instrucció és molt àmplia i detallada. Fixa, en primer lloc, les característiques generals de les zones a on havien de ser construïts els quarters; aquesta cosa era poc important en aquest cas, perquè s'havia d'utilitzar, per força, la fortalesa; amb tot aquest assentament tenia moltes de les característiques que la norma determinava (Terra impermeable i resistent; aïllat de qualsevol altra construcció; amb aigua abundosa; facilitat d'evacuació d'aigües residuals; immediat a una carretera). Tot seguit, la norma detallava els edificis amb què havia de comptar una caserna, la seva estructura, dimensions i qualitats dels materials. Per exemple: es determinava, entre altres regles, que la superfície normal dels dormitoris seria de 4,25 metres quadrats per home, amb un mínim de 18 metres cúbics de capacitat; que l'amplada dels dormitoris no fos ni menor de 10,5 metres, ni més gran de 12; que els edificis no fossin de més de quatre plantes. Aquestes característiques, i d'altres determinades en aquesta norma, no es donaven, generalment, als edificis i locals del castell; per això seria molt difícil d'obtenir, aquí, un resultat satisfactori.

A la fortalesa de Sant Ferran els espais per allotjament de les tropes eren, segons el projecte inicial de la seva construcció (segle XVIII), les casamates que ocupaven gairebé tot el perímetre del recinte interior; també n'hi havia a les obres exteriors. A cada casamata, les dimensions de les quals ja s'han dit abans, s'hi podien allotjar amb certa amplitud unes trenta persones. Els edifi-

cis de l'interior estaven destinats a serveis de caràcter general (arsenal, hospital, forns) o a habitatges per als comandaments i llurs famílies.

Es descriuran a continuació els edificis, tal com eren originalment, afegint alguna referència al seu estat després de la voladura, perquè es puguin apreciar les dificultats que es presentaven per fer l'habilitació d'acord amb la normativa vigent; molt allunyada del que era habitual dos-cents anys abans.

ARSENAL (assenyalat al Plànol de Conjunt, Figura 2, amb la lletra "a").

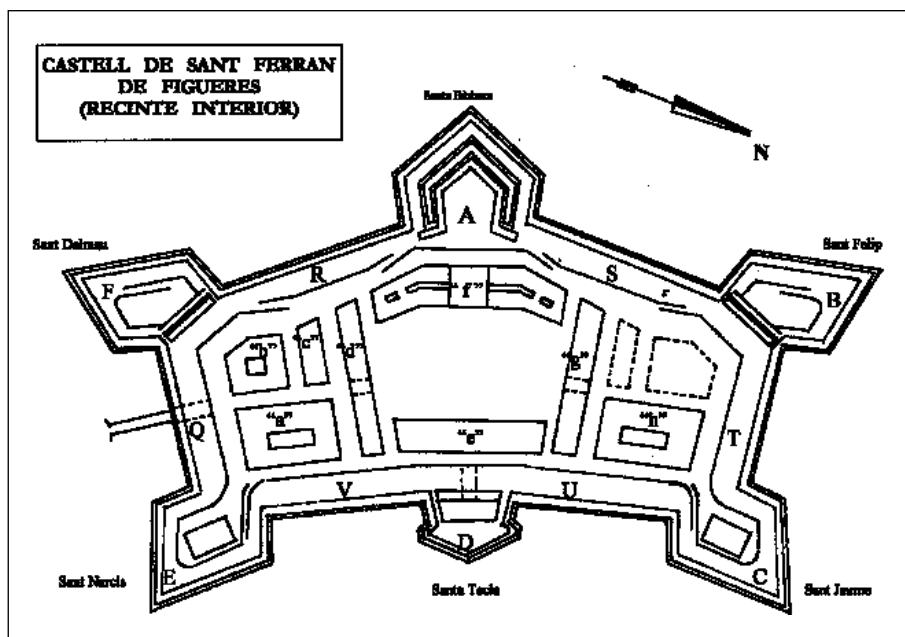


Figura 2. Plànol de conjunt. Recinte interior del Castell.

Edifici gairebé rectangular que feia uns 75 metres per 45, organitzat al voltant d'un pati interior de 42 per 13 metres, al qual hi havia una cisterna; les façanes nord i sud eren les més curtes. Tenia dues plantes i estava cobert amb voltes "a prova de bomba". Aquestes dues últimes característiques, que són comunes a tots els edificis de la fortalesa, ja no es repetiran al descriure els restants. Els cossos de l'est i de l'oest eren unes grans naus d'una sola crugia de direcció nord-sud, més ampla la de l'oest (19 m) que la de l'est (14 m), iguals als dos pisos; la planta baixa de la banda est, oberta al pati, era una mena de porxo molt ampli. Uns cossos petits construïts entre aquells dos tanquen el pati pel nord i pel sud; al cos sud estaven la porta d'entrada i l'escala d'accés al pis superior. Aquest edifici, com el que es descriu a continuació, s'havia projectat per desenvolupar una funció de caràcter industrial.

FORNS (assenyalat amb la lletra "b" al plànol). La planta d'aquest edifici seria quasi quadrada, si no fos que al seu angle sud-oest formava un gran xamfrà per raó del traçat de la cortina immediata, cosa que li donava la forma

d'un pentàgon irregular. Les dimensions eren, aproximadament, aquestes: la façana nord feia 37 metres; la de l'est 46 m; la del sud 25 m; la de l'oest 27 m; i la del xamfrà 22 metres. (Figura 3). S'organitzava al voltant un pati quadrat

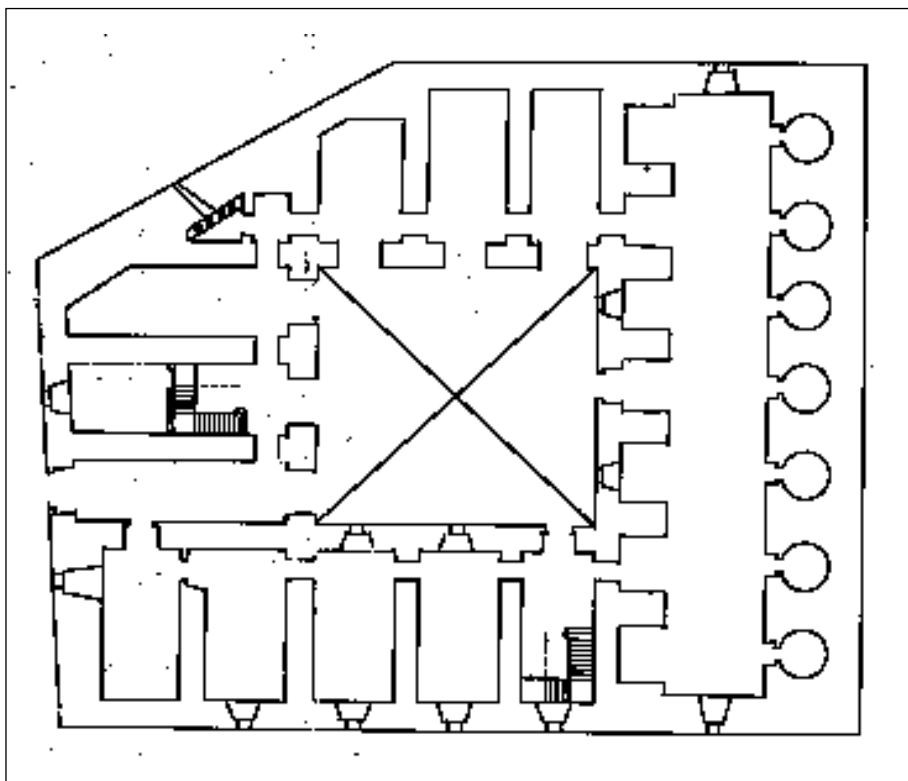


Figura 3. Plànol de l'edifici dels forns abans de la voladura.

de 16 metres de costat; en aquest pati també hi havia una cisterna. El cos nord el formava una àmplia nau d'una sola crugia, a la planta baixa hi havia set forns per fer pa que estaven contra el mur nord, i el pis superior es dedicava a graner. Els altres cossos contenien diferents locals, transversals a les respectives façanes, per emmagatzemar articles diversos. Els cossos del sud i el de l'oest tenien la planta baixa oberta al pati en forma de porxo; al cos del sud estava la porta i una escala per pujar al segon pis. De resultes de la voladura els cossos del sud d'aquest edifici i de l'arsenal van quedar arruïnats.

ILLES DE PAVELLONS (assenyalades al plànol amb les lletres "c", "d", "e", "f", i "g"). Aquests edificis estaven constituïts per unes sèries de curtes crugies adossades, transversals a les façanes més llargues. Estaven destinades a habitatges per als oficials de la guarnició. La primera, la "c",

contenia sis habitatges, les portes d'accés dels quals estaven al carrer del sud, la de més a l'oest només donava servei a dos. Aquesta illa fa 45 metres per 19. Els blocs "d" i "g", que fan 110 metres per 19, cada un, tanquen la gran plaça d'Armes de la fortalesa pel nord i pel sud; són simètrics. A la part central de la planta baixa tenen un ampli porxo que facilita l'accés a la plaça. El nombre d'habitatges que hi havia a cada illa era de 17; llurs portes d'accés es trobaven: quatre als carrers exteriors a la plaça, cada una servia a quatre habitatges; i una cinquena a dins del porxo, per la qual s'entrava a l'habitatge situat al damunt. Aquestes cases tenien: un vestíbul, al qual es passava des de l'escala; una cuina amb llar, aigüera i, en un racó, una comuna; i dues sales amb alcova; totes aquestes peces eren de bones proporcions i ben ventilades.

Tot tancant la plaça d'Armes, per l'est i per l'oest es troben altres dues illes de grans dimensions. La primera (assenyalada al plànol amb la lletra "e"), estava dedicada, des de la seva construcció al segle XVIII, a pavellons per a les autoritats de la fortalesa. Eren els habitatges per al governador, el tinent de rei, el sergent major, i per a dos coronels. Cada una d'aquestes cinc cases ocupaven les dues plantes. La central era la més gran, i les altres quatre eren iguals. L'edifici fa 110 metres per 26. L'extrem nord va quedar lleugerament afectat per la voladura.

L'edifici "f" és el de dimensions més grans i el que té la distribució menys homogènia. El formen dos cossos, simètrics, al mig dels quals es troba l'espai destinat a l'església que no es va acabar mai. Tampoc no es va terminar el total dels habitatges que s'havien projectat en aquesta illa. Les ales d'aquest edifici es dobleguen cap a l'interior de la plaça d'Armes forçades per les direccions de les línies exteriors de la fortalesa.

HOSPITAL. Aquest edifici (assenyalat amb la lletra "h" al plànol) tenia la mateixa forma i dimensions que l'arsenal, amb la particularitat que el cos oest, format per dues crugies separades per grosses pilastres, era l'espai més diàfan de tot el castell. Els cossos restants els ocupaven petits locals destinats a dependències diverses. Mai no es va construir la planta superior. Va quedar totalment arruïnat per la voladura.

PROJECTE DE L'ANY 1940

El dia 1 de maig de l'any del 1940, es va encarregar al comandant d'Enginyers don Miguel Cerdá Morro la redacció d'un avantprojecte de les obres d'habilitació del castell, que s'havien d'ajustar a les instruccions abans esmentades; encara que per ordres verbals posteriors es va limitar el seu abast reduint-lo a les obres necessàries per allotjar al regiment. La plantilla d'un regiment d'Infanteria, en aquells moments constava de tres batallons i dues companyies; cada batalló tenia una companyia de plana major, tres de fusells i una d'armes de suport; cada companyia enquadrava uns cent homes; el regiment tenia, doncs, uns mil set-cents homes. Això dóna idea de les necessitats d'allotjament.

La primera qüestió que es va plantejar l'enginyer va ser quina zona del castell es podria utilitzar per dedicar-la al nou quarter, i a l'examinar la figura de la planta de la fortalesa va estimar que es podien fer dues agrupacions d'edificis, situades l'una al nord i l'altra al sud de l'eix de simetria que formen les capitals dels baluards de Santa Bàrbara i Santa Tecla. La primera era la que havia ocupat, als primers anys de segle, el penal, i la segona era la que s'havia utilitzat, preferentment, com a caserna abans de la guerra; va ser aquesta la que va elegir.

Considerava l'enginyer, en primer lloc, que els edificis de l'arsenal i dels forns eren els que millor servien per allotjament de les tropes, però també eren, precisament, els més afectats per la voladura. Els cossos pròxims a aquesta estaven parcialment destruïts, els mur moguts i fora dels fonaments, i les voltes desplaçades i amb moltes esquerdes. Els edificis restants resultaven poc aptes per l'allotjament de tropes. Considerava, a continuació, la sèrie de casamates, situades al voltant d'aquests edificis, pertanyents a les cortines que van des del baluard de Sant Dalmau al de Santa Bàrbara, i del de Sant Narcís al de Santa Tecla. Aquestes casamates, iguals a les que s'han descrit abans, es trobaven en unes condicions dolentes, ja que les cobertes eren permeables a les aigües i, com a conseqüència, es desprenia l'arrebossat i fins i tot l'aigua corria pels paraments interiors quan plovia amb força. Tot i això, quan es formulava aquest avantprojecte, el regiment d'Infanteria utilitzava ja l'edifici de l'arsenal i algunes de les casamates per allotjar-se.

En resum, els edificis, a excepció dels "a" i "b", i encara aquest amb limitacions, no reunien condicions. Els "c" i "d" tenien les naus petites, de reduïda capacitat, i no era possible adaptar-les per l'obstacle que presentaven els grossos murs interiors. Les casamates, a més d'insuficients, no podien tenir ni la llum ni la ventilació que caldria; i els murs i les voltes estaven saturats d'humitat, i era molt difícil fer-la desaparèixer. Per tot això l'enginyer va pensar que l'única solució era la construcció de nous locals.

Per a la construcció d'aquests nous locals, que a més havien de ser propers al conjunt fins aquí estudiat, s'apuntaven els següents espais: cortina de façana (que estava derriuïda); baluards de Santa Bàrbara (assenyalat al plànol amb la lletra A) i Santa Tecla (assenyalat amb la lletra D); i les cobertes de les casamates que van des del baluard de Sant Dalmau al de Santa Bàrbara (assenyalades amb la lletra R) i des del baluard de Sant Narcís al de Santa Tecla (assenyalades amb la lletra V). Al baluard de Santa Bàrbara hi havia a més el gran espai del cavaller, que mai no es va acabar, i que tenia construïts els forts murs necessaris per suportar les voltes de la coberta. Des del principi l'enginyer va rebutjar l'espai de la cortina de façana "por si se prevé la reconstrucción del trozo de cortina volada, con su puerta".

A l'estimar que els edificis "a" i "b", amb una petita ampliació, tindrien la capacitat necessària, cada un, per un batalló, només restava allotjar el tercer batalló i les dues companyies del regiment. Per això es va optar per aprofitar les cobertes de les casamates R i V, projectant la construcció de dos edificis; el primer per al batalló i el segon per a les companyies del regiment. (Figura 4). Per utilitzar els edificis "a" i "b" s'havien de demolir els cossos

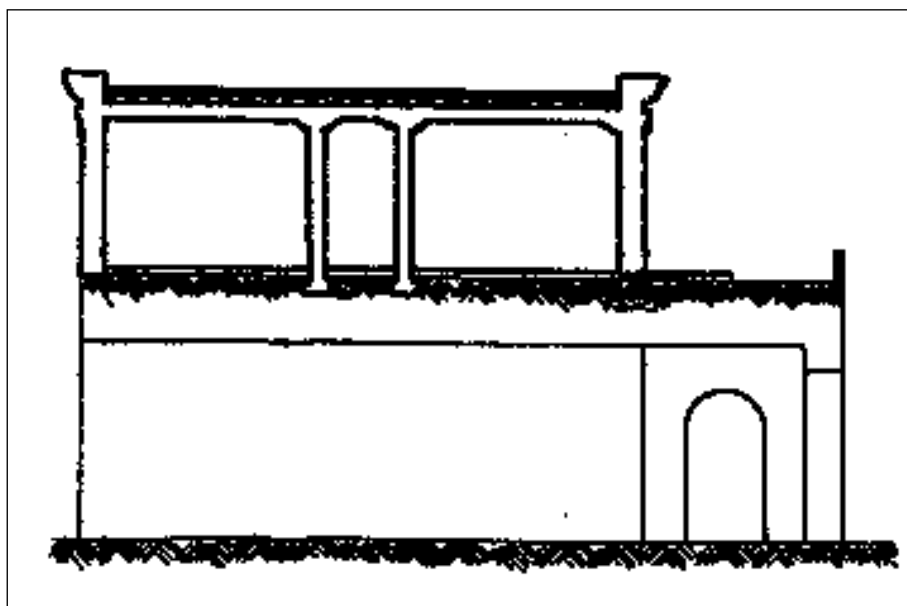


Figura 4. Projecte Cerdà. Secció de l'edifici que es projectava posar al damunt de la cortina que uneix els baluards de Sant Dalmau i Santa Bàrbara. (Sota, casamata i porxo).

afectats per la voladura, reconstruir-los allargant-los fins tancar els carrers laterals i fer una entrada en mig dels dos edificis; així tot el grup d'edificacions quedaria aïllat del fossat. Per augmentar la capacitat de l'edifici "b" s'unia amb el "c", deixant el carrer que hi ha entre els dos reduït a un pati interior. D'aquesta manera se solucionava l'allotjament. Per atendre les necessitats de vida i serveis s'apuntaven les línies que es descriuen a continuació.

L'edifici "d" s'utilitzaria per a dependències generals (oficines, sales d'oficials, cos de guàrdia, etc.). A l'edificació començada dins del baluard de Santa Bàrbara i a les casamates que hi ha a la gola d'aquest, es construirien la cuina i els menjadors, i sobre el cavaller es proposava aixecar una nova planta destinada a saló de conferències i projeccions. Al baluard de Santa Tecla, aprofitant les casamates existents, se situava la cantina. El polvorí estaria al baluard de Sant Narcís reconstruint el que havia quedat enrunat. Pel que fa al bestiar s'utilitzarien les cavallerisses que es troben al nivell del fossat, sota la cortina V, que encara eren capaces per a 250 caps, i que es podien ampliar arreglant els desperfectes de la part nord. Pels carros, camions, i altre material rodat no caldria fer locals a propòsit, ja que servien, perfectament, les nombroses casamates que restarien sense ocupació quan es fessin els allotjaments de personal.

Finalment, els edificis que tanquen la plaça d'Armes per l'est i l'oest, es reserven per a activitats compatibles amb llur estructura. El bloc "e" es dedi-

caria: els baixos per a oficines i la planta superior per a habitatges de quatre comandaments; i el pavelló central, que havia estat el del governador, per Comandància Militar. A l'edifici de l'oest, que encara tenia moltes peces per acabar, es posarien alguns magatzems; per exemple: els de vestuari.

Per a la construcció dels edificis nous que es proposaven es va adoptar la solució de mantenir el mateix tipus dels antics per als paraments exteriors, murs de maçoneria ordinària coronats per una gran cornisa. Per als interiors s'utilitzaria formigó armat; a base d'una sèrie de pòrtics separats 4,40 metres, que servirien de suport a biguetes de formigó i revoltos per formar els paviments, i el mateix a les cobertes que es farien amb doble solat de rajola. Encara que la cornisa original era de pedra, s'optava per fer una imitació en formigó per als nous edificis i, també, per refer la malmesa dels antics.

L'enginyer va signar aquest avantprojecte el dia 23 de juliol del 1940. S'estimava que les obres podrien durar uns tres anys. El cost pujava a la quantitat de 3.009.900 pessetes.

PROJECTES DELS ANYS 1941-1943

Tot i que l'any 1940 es van emprendre les obres més urgents per facilitar la vida i l'allotjament de les tropes, l'avantprojecte anterior no va ser aprovat; no consten les raons que van determinar l'anul·lació. Però, el mateix any 1940, el 24 d'octubre, es va ordenar al comandant d'enginyers, don Pedro Bonell Aldomá, que redactes, amb urgència, un pressupost de: "habilitación de una enfermería y obras de desescombros, desagiüe, arreglo de alcantarillado y reparaciones de algunos locales utilizables del Castillo de San Fernando de Figueras".

La clínica militar de què disposava la guarnició de Figueres ocupava una part de l'únic grup escolar de la ciutat, el del carrer Muntaner, avui anomenat "Sant Pau", a on aquest servei estava instal·lat en precari, al mateix temps que es ressentia l'ensenyament de la població escolar. Per això era urgent fer el traslladat; així ho demanava, amb insistència, l'alcalde.

El projecte de la Infermeria va ser signat el mes de juliol de 1941 i aprovat pel ministre de l'Exèrcit el 30 de setembre. Es va escollir, per a la instal·lació d'aquest servei sanitari, l'edifici dels forns (assenyalat amb "b" al plànol) que antigament havien ocupat els serveis d'Intendència, i que, com ja s'ha dit, tenia la part sud enrunada. Per fer les obres, no solament es va tirar a terra tota la part enrunada, sinó també totes les voltes i murs interiors, deixant només drets els paraments exteriors. L'interior es va fer tot de nou utilitzant formigó armat; i a les parets exteriors es van obrir més finestres similars a les antigues. Tot això va proporcionar a l'edifici més espai, més llum i ventilació. Es va fer una nova façana a la part sud que tenia al centre un ampli accés al pati format per tres arcs; i es va cobrir l'edifici amb una teulada convencional. Com dada curiosa es pot citar que en el projecte s'estimava que les runes de la demolició de voltes i murs ocuparien un volum de 5.524 metres cúbics. (Figura 5).



Figura 5. Estat de la cortina sud a finals del 1941, iniciades ja les obres de la clínica (esquerra) i l'escarpa; a la dreta, l'arsenal mostra els senyals de la voladora.

Aquestes obres s'havien de fer amb personal del Regimiento de Fortaleza n.º 3, i de la colònia de presoners del Castell. Els treballs es van iniciar al seu moment, però, per altres necessitats del Regimiento de Fortaleza, es va suprimir, quasi totalment, el treball de la tropa i va caldre contractar personal civil especialitzat en determinats tipus d'obra, com formigó armat o talla de pedra; això va retardar les obres i va fer augmentar les despeses. D'altra banda, al llarg de l'execució de les obres, el personal facultatiu metge va sol·licitar que la nova construcció, en lloc d'una infermeria, fos un hospital o clínica, amb els serveis adients per a 120 llits, i que restés, d'alguna manera, aïllat de la caserna. Per totes aquestes raons, el 12 de gener del 1943, el comandant d'enginyers, don Jacinto Descárrega Bellvé, formulava un nou pressupost, que a més d'alguna modificació, no substancial, a l'edifici, reflectia un important augment del cost.

Al mateix estiu de l'any 1941, el comandant don Pedro Bonell Aldomá va presentar un projecte "de reparaciones y habilitación de edificios del Castillo de San Fernando para alojamiento de un Regimiento de Infanteria"; es podria dir que era la segona part de l'encàrrec que li havien fet a l'octubre del 1940. Aquest projecte va ser aprovat pel ministre de l'Exèrcit el 28 d'abril del 1942. No ha estat possible trobar la Memòria d'aquest projecte, però sí el Pressupost i la majoria dels plànols, la qual cosa permet conèixer el seu abast.

Possiblement la lectura de la Memòria ens hagués pogut donar notícia de la raó per la qual es formulava aquest segon projecte deixant de banda l'altre.

En aquest projecte es diferenciaven dues parts: una, la proposta de la caserna, i l'altra, les reparacions que calia fer al castell amb caràcter general (com a fortalesa). Les necessitats d'allotjament eren les mateixes considerades al projecte de l'any 1940, i la Instrucció de casernes del 1939 continuava vigent; però, encara que tenia en compte aquests dos paràmetres, l'enginyer va fer un projecte notablement diferent del presentat l'any anterior per l'enginyer Cerdá.

Es destinaven per allotjament de les tropes les illes que envoltaven la plaça d'Armes, que es convertia així en el gran pati central de la caserna. Perquè aquests edificis tinguessin més capacitat, i al mateix temps guanyessin en llum i ventilació, s'actuava molt agressivament sobre ells; s'afegia un nou pis i es demolien els murs interiors i les voltes dels pisos existents, deixant només els murs exteriors. Tal com s'havia fet a la Clínica, els paviments serien de formigó armat amb dues files centrals de columnes, formant-se així unes naus llargues i diàfanes destinades a dormitoris. La façana de la nova planta que s'afegia seria idèntica a la de la segona. Els edificis reformats rebrien una coberta convencional. (Figura 6).

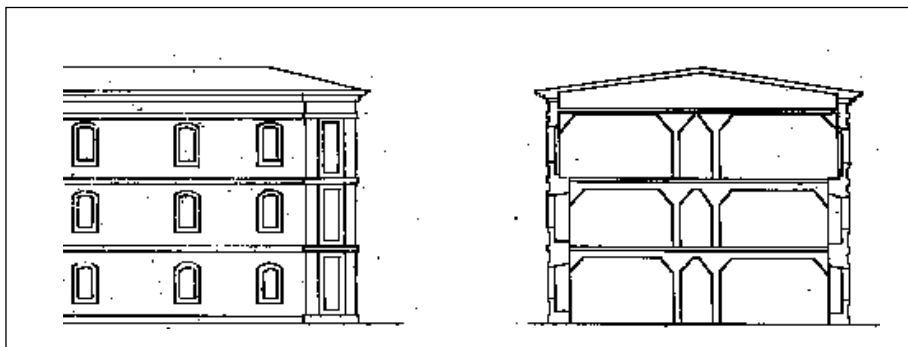


Figura 6. Projecte Bonell. Detall de façana i secció d'un dels edificis modificats de la plaça d'Armes.

La destinació dels edificis prevista era la següent: El que limita la plaça pel sud ("d" al plànol) es dedicava, com al projecte anterior, a dependències generals; el de l'est de la plaça ("e" al plànol) seria per al primer batalló; el del nord ("g" al plànol) per al segon; i el de l'oest ("f" al plànol) per al tercer i a més, ja que és l'edifici de majors dimensions, acolliria també les companyies del regiment, els serveis d'intendència i una zona d'oci amb un teatre. Res no indica que es pensés actuar a l'espai que en aquest últim edifici ocupava l'església no acabada al segle XVIII, encara que al dibuix corresponent a la façana de la plaça es dona un tracte especial al sector central extremant l'ornamentació (de caire barroc) del mur que s'aixecaria damunt dels arcs que configuren l'atri.

Les cuines i els menjadors se situaven a la zona del baluard de Santa Tecla, aprofitant les casamates situades sobre les quadres. També en aquesta zona es destinaven algunes casamates per a serveis diürns, en concret les situades a banda i banda del túnel d'accés al baluard.

A l'edifici de l'arsenal ("a" al plànol) se li donava un tracte similar al de la clínica. És a dir, es treia la part sud, enrunada per la voladura i es construïa una nova façana que quedava alineada amb la de la clínica, i amb un aspecte molt semblant, inclòs l'accés al pati amb els tres arcs. En aquest edifici solament es buidava l'interior de la planta superior i es feien, en aquest pis, una sèrie d'habitages per a comandaments de la guarnició; des de diferents llocs dels baixos pujaven les escales necessàries per accedir-hi. Al sud d'aquests dos edificis, arsenal i clínica, que d'alguna manera quedaven separats de la part dedicada a caserna, s'havien de plantar sengles jardins. (Figura 7).

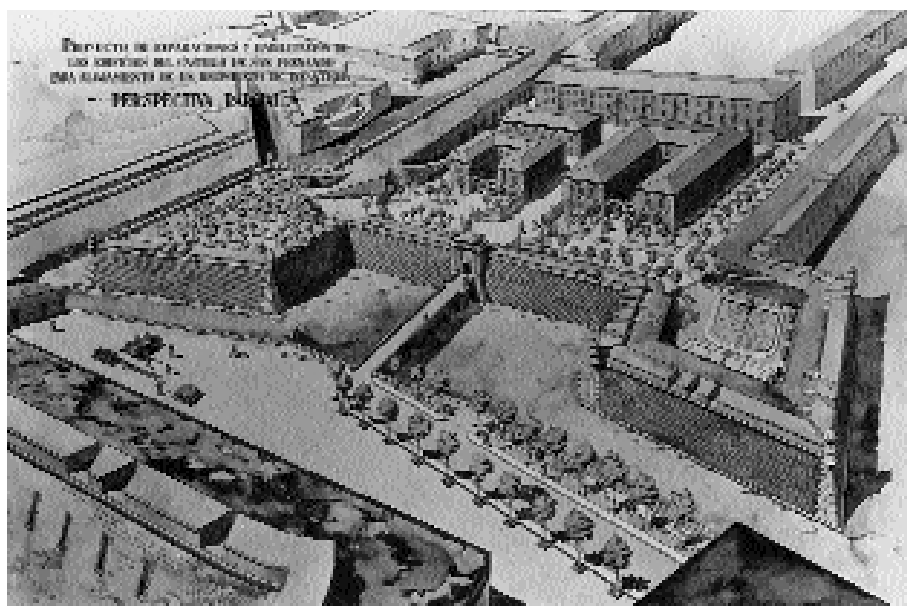


Figura 7. *Projecte Bonell. Perspectiva parcial.*

L'altra part del projecte, les reparacions de caràcter general, consistia, fonamentalment, en tancar novament el recinte interior de la fortalesa, restituint el traçat primitiu, encara que sense reconstruir tots i cadascun dels seus elements. L'atenció més gran es dedicava a la cortina sud o de façana. Es pretenia substituir el terraplè original, tot enrunat, per un cos format per dos murs de formigó amb una capa exterior de maçoneria, que havia de tenir la mateixa alçada de l'antiga muralla, encara que l'amplada seria menor. A l'interior d'aquest nou cos de tancament, es terraplenaven les zones pròximes als baluards i l'espai central quedava practicable. Es reconstruïa la porta principal i a banda i banda es feien uns locals coberts amb voltes de doble rosca de

maó; a la cortina s'obrien les finestres necessàries per a la ventilació, amb el mateix aspecte que les antigues. Per sota d'aquests locals, al nivell del fossat, es disposava un altre que ocupava una superfície igual; les dues plantes quedaven separades per una llosa de formigó armat. Es reconstruïa el pont, fent-lo similar a l'antic, encara que salvant el tram que abans era llevadís per una planxa de formigó.

La cortina compresa entre els baluards de Santa Tecla i Sant Jaume es reconstruïria de forma similar, tot i que més expeditament, per mitjà de murs de formigó amb una capa de maçoneria; però, a l'interior, no es reconstruïa cap dels espais que antigament havien ocupat les quadres i les casamates, excepte a la immediació de Santa Tecla. També s'atenia, en aquest projecte, la reparació de la casamata de la cortina nord que havia resultat afectada per la voladura.

El pressupost inicial de les obres destinades a l'allotjament del regiment importava 4.023.000 pessetes, i les obres de les reparacions de caràcter general que s'ha descrit pujaven a 1.150.000 pessetes. Aquestes obres, de la mateixa manera que les de la clínica s'havien d'executar, en principi, amb mà d'obra militar i de presoners que redimien penes pel treball.

OBRES QUE ES VAN REALITZAR

Aquest últim projecte tampoc no es va realitzar totalment, més ben dit, gairebé no es va ni iniciar, ja que el dia 31 de maig del 1943 es paralitzaren les obres per manca de crèdit. Si bé l'edifici de la clínica es va poder acabar no succeí el mateix amb la resta de les obres que s'havien començat el dia 17 de desembre del 1942.

Ja s'ha dit abans, al tractar del projecte de la clínica, que certes circumstàncies alienes a l'obra havien produït un important augment del pressupost. La raó per la qual el Regimiento de Fortaleza va deixar les obres va ser que, com a conseqüència de la Segona Guerra Mundial, es va decidir la construcció d'una línia de fortificacions al llarg de la frontera amb França, que incloïa nombroses casamates per assentaments d'armes, posts de comandament i refugis de personal, totes fetes de formigó, i aquesta tasca es va encomanar als regiments de fortalesa. La prioritat de les despeses es va dirigir a la fortificació, i per tot això, falta de mà d'obra i falta de diners, les obres iniciades al castell van quedar aparcades.

Una nova circumstància afegida a les anteriors, nascuda també com a conseqüència de la Segona Guerra Mundial, va fer que disminuïssin les necessitats d'allotjament al castell, reduint el grau d'urgència de les obres. El mes de desembre de l'any 1942, es va produir el desembarcament angloamericà a Casablanca i Alger, i això va portar que nombroses Unitats de l'Exèrcit haguessin d'adoptar un desplegament de cobertura de costes i fronteres. Les Unitats de Girona (Regiments de la Divisió d'Infanteria núm. 41) van ser orientades a la vigilància de les costes des de Portbou fins a Begur, continuant en aquestes missions els anys 1943, 1944, i fins al començament del 1945; tots aquests anys es van allotjar a les localitats de les seves zones d'acció.

Farem a continuació una relació de les poques obres que es van fer. En relació amb l'habilitació de locals, es van tirar a terra les cobertes, voltes i murs interiors del cos nord de l'edifici de l'oest de la plaça d'Armes ("f", al plànol) i es van aixecar els murs exteriors del segon pis, fins a la cornisa (Figura 8); el mateix es va començar a fer a l'extrem oest de l'edifici sud de la plaça ("d", al plànol). A la planta baixa d'aquest últim edifici, des del porxo cap a ponent, es va obrir un passadís, segons l'eix longitudinal pel qual s'accedeix als compartiments transversals que determinen les voltes; aquesta obra, orientada a adaptar aquest bloc per a dependències generals, tampoc no es va acabar mai. Al costat del baluard de Sant Tecla, es va habilitar un espai destinat per cuina, una part del qual es va organitzar de manera diferent a com era la construcció antiga, ja que unes casamates derruïdes per la voladura van ser substituïdes per un pati de servei de la mateixa cuina.



Figura 8. Imatge on es pot comparar una façana original i la reformada segons el projecte Bonell. (Fotografia de l'any 2000).

En relació amb la reconstrucció de les cortines, es va aixecar l'escarpa de la cortina de façana, tot i que no es va arribar a l'alçada antiga, excepte als extrems on només falta el cordó i el parapet que anava damunt; a la resta del front, part central, es va arribar solament al nivell del terra de la plaça; és la zona on s'havia de reconstruir la porta principal i unes voltes a banda i banda. Es va construir un local al nivell del fos-

sat amb la porta sota el pont, i els elements de la part baixa de la gran portada, aquests de manera similar a com eren abans. Es va reconstruir el pont segons el projecte i, a la tenalla de Sant Roc, es va reparar la façana de les casamates, amb la particularitat de fer les portes una mica més amples que les originals.

No es va fer res a la cortina entre els baluards de Santa Tecla i Sant Jaume, excepte les reparacions necessàries per situar en aquesta zona, com ja s'ha dit abans, la cuina. Es va reparar la volta destruïda de la cortina nord, reconstruint les rosques de maó, tot i que no es va acabar totalment el terraplè que havia de cobrir-la. La demolició de les ruïnes de la façana sud de l'arsenal ("a", al plànol) i construcció de la nova (actual) es va fer amb posterioritat a l'any 1954.

NOUS PROJECTES DE REPARACIÓ I HABILITACIÓ

Amb data 4 de desembre del 1951, el capità general de la Regió, Excmo. Señor D. Juan Bautista Sánchez González, amb vistes d'una nova organització de les tropes, va ordenar que es fes un nou projecte de reparació i habilitació del castell per allotjament del Regimiento de Cazadores de Montaña n.º 11, i el Grupo Antiaéreo del Regimiento de Costa. Es va efectuar un tempteig del projecte i davant de l'alt preu que suposava, es va proposar l'execució per parts. La primera fase comprenia l'execució de vuit pavellons per a comandaments a causa de l'escassetat d'habitatges que hi havia a Figueres.

Mentrestant es redactava el projecte per complet, les necessitats d'allotjament anaven variant, ja que el grup d'artilleria va passar a allotjar-se a Torre Mornau (municipi de Pau) i la força del regiment de caçadors, que s'anava concentrant a Figueres, va quedar reduïda, l'any 1954 (I.G. 154-48), solament a un batalló, el "Madrid" XXXI.

La primera part del projecte, els pavellons, la va formular el comandant del Cuerpo de Ingenieros de Armamento y Construcción, don Manuel Velasco Vitini, el mes de desembre de 1953. Aquests habitatges es van situar a la part superior de l'arsenal, damunt de la coberta, donant-los accés per dues escales que es desenvolupaven a l'interior de sengles torres adossades a la façana sud, tancant, quasi, el pati interior (Figura 9). Els pavellons quedaven envoltats de terrats. Els fonaments de les parets es farien excavant a la coberta fins trobar terreny ferm a les voltes i murs. L'import de les obres era d'1.691.700 pessetes.

Cinc d'aquests pavellons es van acabar l'any 1956. Aquest mateix any el coronel cap del regiment de caçadors presentava, com necessitats més immediates, les obres següents, totes a l'edifici de l'arsenal: ampliar les oficines que ocupaven els baixos del cos de l'est; habilitar els baixos del cos de l'oest per a local de projeccions cinematogràfiques i de conferències per a la tropa; habilitar la nau del primer pis del cos de l'est per a sales de topografia i de conferències per a oficials i sotsoficials; i instal·lar una capella a la nau del



Figura 9. Aspecte actual de la façana sud del recinte interior. A l'esquerra, la clínica i, a la dreta, l'arsenal, amb els pavellons i les torres d'accés segons el Projecte Velasco. (Fotografia de l'any 1980).

primer pis del cos occidental. Demanava, també, l'acabament dels pavellons de la planta superior. Algunes d'aquestes obres es van arribar a fer, però canviant la seva ubicació. Així, la sala de projeccions per la tropa va anar al primer pis del cos de ponent i la capella al de llevant. No es varen ampliar les oficines i la sala de conferències per als oficials només va ocupar una part dels baixos de la part de ponent. Aquesta última nau va acabar fent-se servir com a dipòsit d'armament.

Als anys següents s'anaren fent les obres que s'han detallat i altres de menor importància. D'aquestes altres l'única que va proporcionar una millora de l'allotjament va ser l'habilitació com dormitoris de tropa de la meitat occidental del primer pis de l'edifici "d". Aquesta obra va consistir: en obrir un passadís central molt ampli, transversal als murs interiors, paral·lel a les façanes més llargues, amb la qual cosa es va aconseguir un espai força ample; i en instal·lar una sala de lavabos i dutxes a l'extrem de la nau així formada.

L'any 1957, per ordre el capità general, Excmo. Señor D. Pablo Martín Alonso, es va realitzar una obra d'un gran contingut simbòlic; la construcció, a la zona de les cavallerisses on segons la tradició va morir el general Álvarez de Castro, d'una petita capella i el seu accés des del nivell superior de la plaça. El projecte el va realitzar el comandant Ingeniero de Construcción y

Electricidad, don Pedro Amer Bibiloni. Aquesta obra va ser un complement de l'espai que s'havia decorat en memòria del defensor de Girona segons el disig exprés de S.M., don Alfonso XIII, l'any 1925, i que havia resultat indemne quan hi va haver la voladura.

Durant la dècada dels anys 60, van ser freqüents les obres destinades a impermeabilitzar les cobertes de diferents zones del castell. Al mes de desembre de l'any 1964, es va crear, a Sant Climent Sescebes, el Centro de Instrucción de Reclutas n.º 9. Allí es va traslladar el gros de la força i es va començar la construcció d'una caserna nova i moderna, que va suposar, durant molts anys, un gran volum d'obra i la corresponent inversió econòmica. A partir d'aquesta època al castell ja no s'hi va fer, pràcticament, cap obra, tot i que hi quedaren petits destacaments de serveis.

CONSIDERACIONS FINALS

El propòsit d'aquest article era reunir la informació bàsica que permetés conèixer les modificacions introduïdes a l'estructura del castell de Sant Ferran al llarg de les dècades dels anys 40 i 50 del segle XX, que avui poden cridar l'atenció del visitant. S'ha tractat de recuperar la memòria d'uns projectes que, pel seu escàs desenvolupament, semblen oblidats. S'ha tractat d'evitar que quan faltin les persones que els van conèixer de prop, avui ja poques, tot quedi reduït a uns papers guardats, diria que quasi sepultats, als arxius.

El període que s'ha estudiat ocupa vint-i-cinc anys marcats per les penúries de la postguerra i l'estretor de l'erari públic, cosa que explica l'escàs o nul desenvolupament dels projectes de reconstrucció i habilitació que han estat exposats. L'objecte principal d'aquests era l'obtenció d'una caserna moderna, d'acord amb la normativa aleshores vigent, equiparable amb les que es construïren, per aquells mateixos anys, a Girona, Tarragona i Lleida. Però, així com en aquelles ciutats es van adquirir terrenys a la perifèria per fer els nous equipaments abandonant després els antics, a Figueres es va optar per aprofitar el castell habilitant els seus locals i dependències.

Aquesta operació d'habilitació, difícil i costosa per les característiques pròpies d'una fortalesa del segle XVIII, augmentava en dificultat per les greus destruccions ocasionades per les voladures del dia 8 de febrer de l'any 1939. Les obres noves s'havien de fer al mateix temps que les operacions de desenrunament, la recuperació dels serveis indispensables, com xarxes d'aigües y desguàs, i la reparació dels elements danyats que poguessin ser aprofitats: al mateix temps que la fortalesa era utilitzada com a caserna. Les fotografies de l'època permeten apreciar la situació, veritablement caòtica, en què es trobava el castell quan es va iniciar aquesta recuperació.

Crida l'atenció al mirar el primer projecte, el de l'enginyer Cerdá, que, aquest, per obtenir uns dormitoris per a la tropa d'acord amb la norma de

casernes, al no trobar el nombre suficient d'edificis aptes, proposa aixecar damunt de les cortines uns blocs de nova planta, que, si bé solucionaven el problema, haguessin desfigurat l'aspecte de les muralles, en especial, vistes des de l'exterior. El mateix es podria dir respecte de l'edifici proposat com a sala d'actes damunt del cavaller. No es considerava, en aquest projecte, cap obra encaminada a la reconstrucció dels llenços de muralla volats; únicament es fa una referència, de passada, a l'espai que ocupava la cortina sud, quan indica que no tenia en compte aquest espai per si s'hagués de reconstruir.

Els projectes de l'enginyer Bonell, tant el de la clínica com el d'habilitacions de locals pel regiment, vénen determinats, també, per la instrucció de casernes, i tracten d'aconseguir espais més diàfans sense variar el nombre preexistent d'edificis. Al segon projecte tracta, a més, la reconstrucció de les muralles arruïnades. Tal com proposava l'enginyer Cerdá, utilitza per als interiors de l'obra nova el formigó i per als exteriors respecta el tipus de construcció original. Aquest projecte modifica els volums dels edificis de la plaça d'Armes augmentant l'alçada, trencant, així, les línies rasants determinades pels parapets del recinte interior i de les obres exteriors de defensa. Curiosament, a la Cartoteca del Servicio Histórico del Ejército, existeix un document del segle XVIII (G-2-131) titulat: *Vista de frente de los edificios de pabellones que dan a la plaza*, que representa aquestes façanes amb tres nivells (baixos i dos pisos). El projecte de Bonell suposava la desaparició de l'estructura interna i les cobertes d'aquests edificis; no obstant això, s'ha de reconèixer, respecte les façanes, la fidelitat al model original i la mestria dels obrers que van aixecar les poques que es van fer.

La clínica, únic edifici on es van acabar les obres, i únic que es pot considerar que avui es troba en estat de servei (fins l'any 1992 va ser utilitzat com a presó), permet jutjar, positivament o negativament, la solució projectada. Si el projecte s'hagués pogut realitzar en la totalitat s'hauria aconseguit un bon conjunt de locals per a l'allotjament de les tropes, amb gran bellesa exterior i un interior confortable, que segurament encara podrien utilitzar-se. Però s'hauria esborrat el testimoni d'una tipologia d'habitatges d'un important valor arquitectònic.

Les obres exteriors de defensa del castell, per fortuna, gairebé no van patir danys per la voladura, es troben completes, i el seu estat de conservació permet valorar la importància d'aquest conjunt defensiu. No obstant això, per un bon enteniment d'aquest, caldria que el recinte interior estigués tancat i la reconstrucció de les muralles que s'abordava en el projecte de l'enginyer Bonell hi hagués contribuït. No es tractava d'una reconstrucció exacta, ja que no es recuperaven tots els espais, tot i això el tracte que es donava als paraments exteriors, sense ser igual que l'antic era, pel que es pot veure als trossos que es van aixecar, d'una gran dignitat. Si la cortina sud hagués recuperat la porta principal, avui es podria gaudir d'aquella peça de gran bellesa i seria més comprensible la fortale-sa.

És molt difícil jutjar, actualment, quasi seixanta anys després, els avantatges i els inconvenients del que va representar la paralització de les obres l'any 1943. Pel que fa al factor humà, va afectar desfavorablement la vida de les tropes, moltes o poques segons els anys, que tenien la seva caserna al castell. Amb caràcter general, els locals utilitzats per les Unitats fins als anys 60 van ser les casamates: dormitoris, menjadors, cuines, lavabos i magatzems, instal·lats a elles, patien les seves limitades condicions higièniques, igual que al segle XVIII. Només algunes dependències, molt poques, especialment oficines, van ocupar alguns locals dels edificis de l'interior de la plaça. Pel que fa al factor arquitectònic, aquella aturada va preservar allò que no havia destruït l'explosió, permetent que els edificis en què no es va arribar a intervenir hagin arribat fins a finals del segle XX amb les característiques originals, encara que amb la deterioració pròpia de l'abandó. Les poques obres que es van fer després de l'any 1953, només van contribuir, molt limitadament, a millorar l'allotjament, modificant, també limitadament, un parell d'edificis.

El criteri que va guiar totes les actuacions descrites va ser eminentment utilitari. La primera prioritat era aconseguir una caserna moderna i còmoda, per això s'havien de cenyir, el més possible, a les instruccions vigents. La segona prioritat era de caràcter econòmic, despeses mínimes, per això es van utilitzar els sistemes constructius del moment. Per últim, respectar la fortalesa en el possible, per això es va intentar mantenir l'aspecte exterior.

Podria semblar natural que, avui, quan per diferents tipus de circumstàncies el castell de Sant Ferran ja no es útil, ni com a obra defensiva, ni com a caserna, es desitjés (deixant de banda la gran voladura) trobar intacta la fàbrica original d'aquella fortalesa que va ser considerada la millor d'Europa. Però aquest sentiment no ha de portar a la condemna de les obres que es van fer cercant, sens dubte, tornar-la més habitable. En aquests moments, en els que es busca la revitalització del castell, incloent l'assumpció de determinats usos civils, s'han de considerar totes les modificacions que es van fer sota el prisma d'una crítica constructiva. Seria desitjable que el balanç entre els encerts i els errors, servís per assenyalar uns criteris generals clars, que, tenint en compte la pròpia essència de la fortalesa, orientessin les intervencions arquitectòniques que siguin necessàries en el futur.