

DOSSIER

NOVETATS EN LA RECERCA HISTÒRICA EMPORDANESA. DARRERES INVESTIGACIONS, PRIMERS RESULTATS

La sinagoga de Castelló d'Empúries. Evidències històriques i arqueològiques

Per Anna M. Puig Griessenberger^(*), Josep M. Gironella Granés^(**)

Resum

L'article revisa les dades conegudes sobre la comunitat jueva de Castelló d'Empúries i incorpora les novetats que darrerament han aportat les respectives recerques dels autors en els camps de la documentació notarial i l'arqueologia. Aquestes noves dades se centren, sobretot, en l'emplaçament i la cronologia de la sinagoga del call del puig del Mercadal i en la localització dels cementiris.

Paraules clau

Sinagoga, fossal dels jueus, call, micvé

Abstract

The article reviews the known facts about the Jewish community of Castelló d'Empúries and incorporates new information from the authors' respective research in the fields of notarial documents and archeology. The new data focuses mainly on the location and chronology of the synagogue at Puig del Mercadal and the location of the cemeteries.

Keywords

Synagogue, Jewish cemetery, Jewish quarter, micveh

Recepció: 03/08/2016 • Acceptació: 12/10/2016

* Anna Maria Puig i Griessenberger. Dra. en Història, especialitat arqueologia, per la Universitat de Girona, Presidenta de l'IEE i arqueòloga professional, annamaria.puig@gmail.com, president@iee.cat

** Josep Maria Gironella i Granés. Dr. en Història Medieval per la Universitat de Barcelona, miagironella@gmail.com

DOI: 10.2436/20.8010.01.199

Annals de l'Institut d'Estudis Empordanesos, volum 47 (2016)

Anna M. Puig Griessenberger, Josep M. Gironella Granés

La represa de la recerca sobre la sinagoga jueva de Castelló arrenca de les jornades *Jueus del rei i del comte. A l'entorn de les comunitats jueves de Girona i Castelló d'Empúries*, celebrades entre Girona i Castelló l'any 2012, en homenatge a Miquel Pujol i Canelles, especialista en el tema jueu de la vila, traspassat un any abans. En aquestes, els autors que signem aquest article vàrem iniciar una revisió dels testimonis que es conserven d'aquesta comunitat, especialment de les sinagogues i els cementiris, a partir dels criteris arqueològics i de recerca documental. Aquesta revisió, fins avui en dia, s'ha completat en ambdós camps, gràcies al projecte de localització dels cementiris, portat a terme l'any 2013, i a l'excavació d'una part de la sinagoga del carrer de les Peixateries Velles, entre el 2014 i 2015, així com per la troballa de nous documents en els protocols notariais castellanins que es conserven a l'Arxiu Històric de Girona (AHG).

En el camp de l'arqueologia, la primera intervenció remunta, però, a l'abril de 2009, quan es decideix prospectar una zona propera al mas Bordas, de 9.120 m² de superfície, situada al nord-est de la població, escollida pel fet que Miquel Pujol considerava que era el lloc on se situava el darrer cementiri dels jueus de Castelló (Pujol, 2013). La prospecció, de tipus geofísic, feta per l'empresa SOT Prospeccions Arqueològiques i dirigida per Roger Sala, va donar, lamentablement, resultats negatius; la causa fou, segons els prospectors, la naturalesa humida del subsòl –que en dificulta les lectures– i les alteracions sofertes pels continuats usos agrícoles (Sala i García, 2009). Cal afegir, també, la no autorització, per part de la propietat, d'estendre la prospecció a l'espai on el mateix Pujol suposava que es trobava el cementiri més antic.

Davant el fracàs, es va revisar el plantejament de la recerca i es va considerar que els camps prospectats potser no havien estat útils com a cementiri, ja que es trobaven a una cota excessivament baixa respecte de l'entorn, condició que els feia inundables a l'època atesa la proximitat de l'estany de Castelló. Estudiada la zona, es va valorar la idoneïtat d'un altre emplaçament, proper a l'anterior, situat en un lloc més elevat, a tocar d'un curs d'aigua i ben comunicat per camins (Puig, 2014b: 91). A partir d'aquest supòsit raonat, es va portar a terme una primera campanya d'excavació, entre els mesos d'octubre i novembre de 2013, amb el suport de l'Ajuntament de Castelló (Puig 2013). Els resultats negatius, però, varen portar a fer un segon intent, el mes de desembre següent, en un altre punt proper, situat, aquest cop, dalt del terraplè del rec del Molí, en la zona dita la Timpa. Aquí se sabia de l'existència de restes humanes, trobades d'antic, en el límit nord-est de la urbanització existent. Davant dels resultats, altre

cop negatiu, es va considerar que aquelles restes havien de correspondre al cementiri del Temple,⁽¹⁾ reutilitzat a final del segle XVIII, durant la Guerra Gran, i a partir de principi del segle XIX, per un curt període de temps, com a cementiri parroquial (Puig, 2014a: 19). En conseqüència, encara no ha estat possible localitzar el cementiri jueu.

Quant a la sinagoga, concretament la situada al carrer de les Peixateries Velles, també identificada per Pujol i considerada per aquest com la segona que va tenir la població (Pujol, 1991: 57-100), avui comptem amb l'excavació feta en una part de la planta baixa d'aquesta, gràcies al consentiment i l'autorització del propietari de l'immoble, Vicenç Comas, i la promoció de l'Ajuntament. Els treballs arqueològics es varen portar a terme entre els mesos de novembre de 2014 i març de 2015, amb l'objectiu d'aprofundir en el coneixement de l'evolució de la comunitat i del call jueu medieval de Castelló. Els resultats de la intervenció ens han permès establir diverses fases d'ocupació de l'edifici, des de les restes més antigues, atribuïdes a la sinagoga, fins a una important reforma portada a terme a final del segle XVIII. S'ha intentat contrastar aquesta evolució constructiva, com veurem més endavant, amb les dades documentals conegudes, la qual cosa ha suposat un esforç important, que ha deixat encara algunes qüestions per resoldre. Queda molt per investigar, en un i altre camp, si volem ser rigorosos i exhaustius. Som conscients que els buits poden portar a revisar alguns dels plantejaments que fem en aquest article, el que voldrà dir, afortunadament, que la recerca haurà pogut avançar.

Respecte de la documentació, cal destacar, en primer lloc, l'aparició de noves dades rellevants sobre la sinagoga del carrer de les Peixateries Velles i el seu entorn més immediat dins la segona meitat del segle XIII. Ara sabem, per exemple, que la seva existència data, almenys, de l'any 1264, quan es documenta, per primera vegada, just al costat del fossat del castell que els comtes emporitans tenien al puig Mercadal (Gironella, 2014: 74). Miquel Pujol, que situava el primer esment el 1284 (Pujol, 1991: 58), suposava que la sinagoga hauria estat construïda tot coincidint amb l'augment del nombre de membres de l'aljama jueva castellanina, però la veritat és que, ara per ara, i atesa la pèrdua de la documentació notarial de la primera meitat del segle XIII, poca cosa podem afirmar amb seguretat.

1. La identificació de l'edifici del Temple en aquest lloc i no en el que suposava Miquel Pujol més al sud, a tocar del dipòsit d'aigua que hi ha prop del pont de la Mercè, ha estat possible gràcies a la superposició d'un plànol del darrer terç del segle XVIII amb el cadastral actual (Puig, 2014b: 18-19).

No ha estat possible fer una revisió completa de la documentació que es conserva als protocols notariais, la qual pot donar, encara, molts fruits. Amb les noves dades a la mà, sí que s'ha fet una relectura de la documentació coneguda, la qual cosa ha portat a revisar algunes de les dades publicades fins avui en dia. Creiem, per exemple, que ja no se sosté la seqüència cronològica relativa a l'emplaçament de les sinagogues i els calls en l'entramat urbà de la vila: la localització inicial al puig de l'Era Mala, l'expansió a la zona del Mercadal a mitjan o a final del segle XIII, i la darrera etapa, entre la conversió massiva de principi del segle XV i l'expulsió definitiva de l'any 1492, de replegament cap al nucli originari de l'Era Mala (Pujol, 1991: 58). Aquesta evolució, defensada per Miquel Pujol, considerem que es fonamenta sobre un argument massa feble: el de donar per fet que la sinagoga de l'Era Mala, situada al carrer dels Jueus, era la primera, la més antiga, anterior a la del Mercadal. Basteix la hipòtesi a partir d'un únic document, datat del 1442, que correspon a la compra d'una petita casa d'un cristià situada al puig de l'Era Mala, coneguda des d'antic com la sinagoga dels jueus ("*domum vocatam, ab antiquo, sinagoga judeorum*"). A què es referia exactament l'escrivà quan anota que l'immoble en qüestió era conegut com la sinagoga dels jueus *ab antiquo*? No podem descartar que aquesta antiguitat fos relativa, menys llunyana en el temps: entre aquesta data i la pèrdua de la sinagoga del Mercadal ja havien passat 25 anys.

Finalment, quant als cementiris, noves dades documentals també han portat a reformular la seva evolució. Avui sabem de l'existència d'un primer cementiri, situat al puig de la Milícia, no gaire lluny dels murs de la vila, que funcionaria amb anterioritat al cementiri operatiu a partir de principi del segle XIV (1302), situat un centenar de metres més al nord (Gironella, 2014: 79-83). Quant a aquest darrer, ara també entenem que s'hauria vist partit en dos a conseqüència de la construcció del rec del Molí pels volts de l'any 1331. És per aquest detall que Miquel Pujol documentava que el 1497 el cementiri, ja abandonat per la comunitat –obligada a convertir-se o emigrar–, es trobava a l'est d'aquesta sèquia i comptava amb un petit tros de terra just a l'altre costat, aquest corresponent al cementiri antic i l'altre al nou (Pujol, 2003: 60-61).

LA SINAGOGA DEL CARRER DE LES PEIXATERIES VELLES

L'edifici on s'ubicava la sinagoga avui es troba en ple centre històric de Castelló, dins els límits del que fou el perímetre emmurallat medieval de la vila, concretament a l'espai de creixement urbà entre els recintes altmedievals del puig Salner i puig del Mercadal (Puig, 1996a) (Fig. 1). Coincideix



Figura 1. Emplaçament de l'edifici de la sinagoga al carrer de les Peixateries Velles en el context dels recintes emmurallats de Castelló a l'època altmedieval.

amb la propietat de can Comas, amb l'entrada pel carrer de les Peixateries Velles. L'immoble queda en el límit sud d'una gran illa de cases, aparentment compacta, però que a l'època medieval estava travessada per diversos carrerons que s'acabaren privatitzant. L'emplaçament coincideix amb el vessant est del puig del Mercadal, a l'est de la plaça del Passeig de Jaume I, abans plaça del Gra, centre del comerç dels cereals a la vila al segle XIV, on també es gestionava el poder jurídic i penal dels comtes emporitans, dins els edificis de la Cúria i la Presó, situats a l'extrem nord de la plaça.

Aquesta propietat té avui una superfície total d'uns 450 m², amb poc més de 200 m² construïts, amb planta baixa, primer pis i golfes, i la resta ocupada per dos patis interiors. Es tracta, però, de dues cases unides l'any 1939, molt modificades en la seva estructura original a causa de les successives remodelacions (Fig. 2). Només la part oest és la que podem relacionar amb la sinagoga. Aquesta conserva dos portals de pedra calcària que donen accés a l'interior: un d'arc de mig punt, dovellat, i l'altre amb



Figura 2. Façana actual de la propietat on se situa la sinagoga del carrer de les Peixateries Velles, o can Comas.

brancals de carreus decorats amb un bordó arrodonit a l'aresta i arc rebaixat, fet més tard. La part que correspon a la sinagoga està compartimentada, en totes les plantes, en dues llargues naus, i aquestes, alhora, en dues crugies.

Antecedents de la recerca

L'edifici ja havia estat objecte d'interès, tant en la seva cronologia com en l'estructura i el funcionament interns. Aquesta recerca l'encapçalava l'investigador local Miquel Pujol, al qual ja ens hem referit. Al respecte, el 1991 publicava l'article *Sinagogues medievals de Castelló d'Empúries* (Pujol, 1991), que partia d'un treball anterior sobre *Els jueus de Castelló d'Empúries*, del 1987, publicat a les *Jornades d'Història dels Jueus a Catalunya*, celebrades a Girona l'abril d'aquell mateix any (Pujol, 1990). Anteriorment, Jaume Marquès, en un article de l'any 1982, feia la transcripció d'un document relatiu a aquesta sinagoga, però la situava en un altre edifici, més al sud, també amb façana al carrer de les Peixateries Velles i a la travessia de Jaume I (Marquès, 1981-1982). El mèrit de Pujol fou el d'identificar la sinagoga amb l'edifici de can Comas, així com el de fer una aproximació a la seva configuració interna, en especial la sorgida arran de les reformes portades a terme l'any 1321, quan té lloc la reconstrucció i l'ampliació de l'edifici, i investigar la seva evolució al llarg del segle XIV i principi del XV.

Les obres de 1321 marquen un punt d'inflexió important en la història de l'edifici i la mateixa comunitat. Prèvia llicència del bisbe de Girona, Pere de Rocabertí, i del comte d'Empúries Malgaulí i la seva mare, la comtessa Marquesa, aquest any s'inicien les obres d'ampliació de la sinagoga, concretament cap a l'oest, gràcies a la compra d'unes cases, i cap al sud (Pujol, 1991: 60-62). L'estudi de Miquel Pujol el permet descriure, amb força detall, com era la sala on es trobava l'*scola superior sive judeorum masculorum*, la part dels homes, on hi havia els seients (*locum sedendi*), ben distribuïts respecte del tabernacle (*tabernaculum*), situat a la paret est on hi havia la porta de l'*aron* (moble principal de la sinagoga) i la *tevah* –separada de l'*aron* per un passadís–, que era la plataforma graonada des de la qual es dirigia l'ofici (Pujol 1991: 74-75). Pujol també identifica altres parts de l'edifici a partir de les portes existents en la sala principal: una porta oberta a l'oest comunicava amb una sala o pati interior, en part cobert, utilitzada per a fer reunions (*curia cooperta retro scholam*); una altra porta, a l'est, comunicava amb un pòrtic –segons l'autor un pati a cel obert– (*janua porticum*); la porta sud era la que s'obria cap a les peixateries on avui hi ha el carrer de les Peixateries Velles (*janua*

sinagoga que est versus pexeteriam), mentre que al nord hi havia la primitiva porta (*janua prima*), que donava a un carreró públic, avui amortitzat. L'*scola mulierum judeorum* o *domus dominarum* es trobava al nord de la sala principal, però a la planta superior, i comunicava amb la dels homes mitjançant una finestra (*finestram que est in capite scanni in quo sedent judee*); l'*scola infantis* era a l'extrem nord-oest de la dels homes (Pujol, 1991: 74-75).

Quant a la micvé o piscina del ritual de purificació, cal dir que els documents no l'esmenten. Malgrat això, Miquel Pujol centrà l'atenció en el detall que de les cases comprades el 1321, de les quals només es podien ocupar 15 pams de cana per l'ampliació –comptant des de la paret vella cap a l'oest–, la part restant es podia utilitzar per a recollir les aigües de l'escola i altres: "*residuum dictorum hospicioium possitis retinere ad recipiendas aquas scole et alias*" (Pujol, 1991: 62, 79, 90 i 109). Segons l'autor, el text s'estava referint, molt probablement, al col·lector d'aigües per alimentar la micvé. La documentació tampoc especifica l'ús d'altres espais de l'edifici, tot i que dóna a entendre que disposava de peixateria i carnisseria (Pujol, 1991: 79). Respecte d'altres parts de la sinagoga, també sabem que poc abans de l'any 1415 els jueus havien comprat una altra casa al costat oest, el mateix de la primera ampliació, a fi de convertir-la en diferents departaments de la sinagoga, i que obtingueren el dret de càrrega sobre la paret de la casa que afrontava a l'est per a poder construir-hi al damunt (Pujol, 1991: 65). Ambdós detalls són testimoni d'ampliacions de l'edifici posteriors al 1321.

També ha estat objecte d'interès, aquest més recent, l'emplaçament de la sinagoga en relació amb l'urbanisme del puig del Mercadal a final del segle XIII i al llarg del segle XIV. D'això ens n'hem ocupat en anteriors treballs (Puig, 2014b: 71-81; Gironella, 2014: 82-95), i hem fet atenció al detall que el lloc escollit es trobava a les proximitats del castell dels comtes, fora del seu recinte emmurallat. Ens referim al primer castell comtal, del qual els treballs arqueològics dels anys 2002 i 2003 en varen localitzar algunes restes a l'actual plaça del Passeig de Jaume I (Puig, Agustí, Codina i Teixidor, 2004), i que havia estat identificat en aquest emplaçament uns anys abans (Puig, 1996a). La recerca documental ha permès puntualitzar que la sinagoga es trobava a l'est del fossat del castell, desnivell que se salvava per un pont que menava cap a la plaça del Peix o de la Peixateria (Gironella, 2014: 74). Aquesta configuració canvià l'any 1290 arran de la parcel·lació de l'espai entre el castell i la sinagoga promocionada per Guerau Cocó, de la qual en resultarà l'actual carrer de la Neu i les files de cases que el delimiten per cada costat (Gironella, 2014: 73). És en aquesta nova urbanització, per exemple, on l'any 1297 es disposarà el "*porticum novum in vallis castri Castilionis pro vendendis piscibus*" (Gironella, 2014: 75) (Fig. 3).

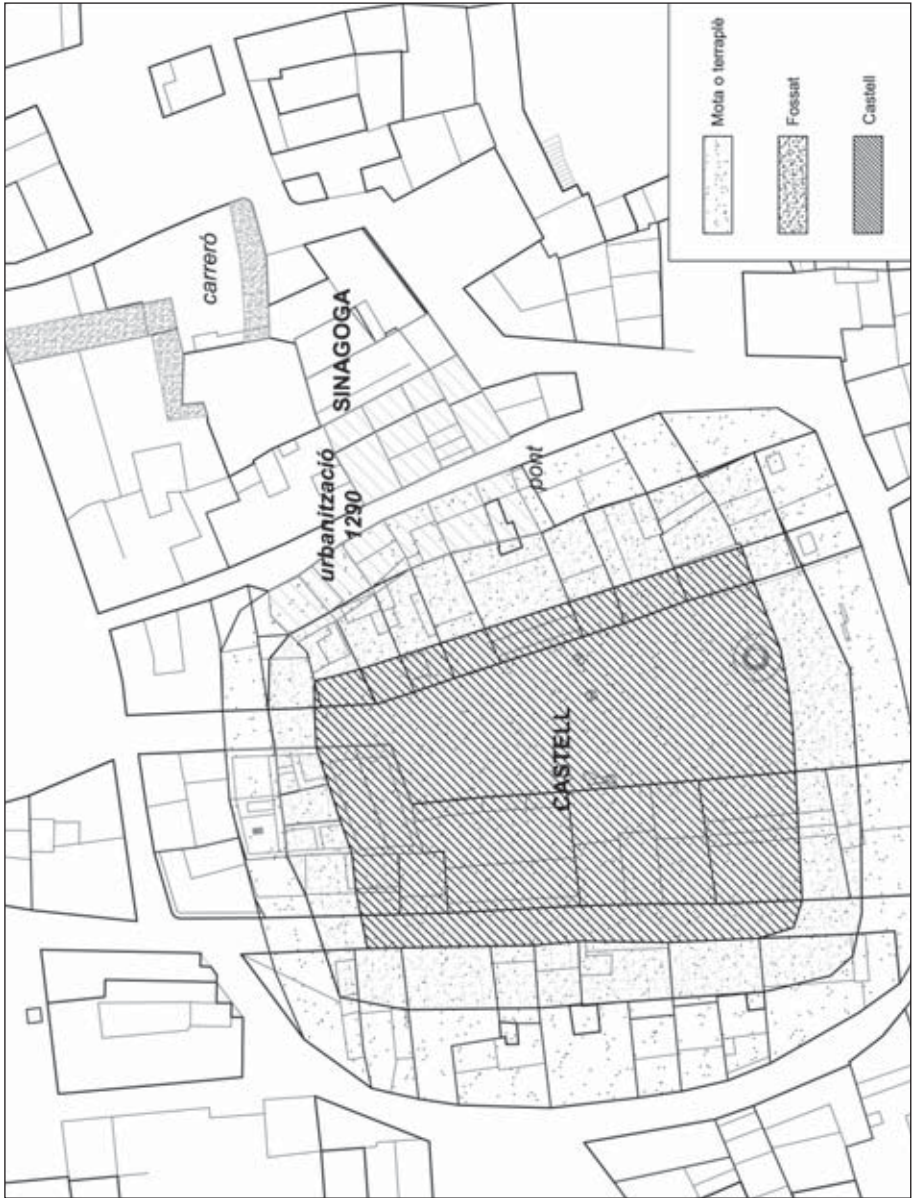


Figura 3. Detall de l'emplaçament de la sinagoga en l'entorn més immediat a l'època, a tocar del castell comtal.

Per acabar aquesta ràpida visió, les notícies històriques que es conserven situen la davallada de la sinagoga a partir de l'any 1415 quan, després d'una inspecció del vicari general Guillem Mariner, s'ordena la clausura d'una part d'aquesta, amb l'argument que era excessivament preciosa en els seus edificis i estructures, aspecte que anava en contra de la llei establerta.⁽²⁾ La part clausurada sembla que seria la més recent i sumptuosa de l'edifici. La sinagoga no serà alienada, però, fins al 1420, any en què ja es troba ens mans d'una família cristiana, els Riera. Un membre d'aquesta, Jaume Riera, la transformarà en hostal l'any 1425 (Pujol, 1991: 80-84). A partir d'aquesta data, l'edifici es continuarà modificant fins arribar avui en dia, que segueix habitat.

La sinagoga primigènica, la del segle XIII, a la llum dels darrers estudis

De ser un edifici desconegut, avui, gràcies a les recerques documental i arqueològica, disposem de dades prou significatives per a fer-nos una idea de com era la seva superfície i l'estructura, així com l'entorn urbà en el qual es trobava construït. Si comencem per les dades documentals, hem de reconèixer que aquestes són escasses, poc explícites i indirectes, però, tanmateix interessants. En el primer document, de l'any 1264, la sinagoga ens apareix com una *domus* situada a l'est del fossat del castell. Pels costats nord i est afrontava amb uns albergs existents, amb els quals compartia un carreró que permetia l'accés des de l'est.⁽³⁾ Si ens fixem amb al topografia

2. Si bé consta un procés iniciat l'any 1412 per a inventariar, segrestar i subhastar els béns de l'aljama, per part del camarlenc del rei, Bernat Senesterra, que era qui tenia la jurisdicció sobre els jueus i el call, sembla que 6 anys després, el 1418, encara no havia estat alienada, i que cal esperar fins al 1420 per a trobar-la en mans de cristians (Pujol, 1991: 82-84).
3. Respecte a l'afrontació nord, l'alberg és, segurament, el que el clergue Gispert Ballester ven l'any 1284 a Guerau Cocó (Pujol, 1991: 89). Aquest alberg afrontava a l'oest amb una altra propietat del mateix Cocó, al nord amb cases d'en Triter i a l'est amb cases d'Astruc Ravalla i amb l'entrada o l'accés a dit alberg (AHG, Cast., vol. 414). Quant al costat est de la sinagoga, l'any 1287 trobem l'alberg que Dolça, vídua del jueu Vidal Salem, ven a Ponç Gomarell, el qual afrontava al nord amb dit carreró que portava a l'alberg de Guerau Cocó. L'alberg venut afrontava a l'oest no només amb la sinagoga, sinó també amb dit alberg d'en Cocó, a l'est amb altres cases i carrer públic –avui el carrer del Call–, i al sud amb un carrer públic, que seria el de les Peixateries Velles (AHG, Cast., vol. 3). Poc després, el 1288, Ponç Gomarell ven una part d'aquesta propietat a Llorença, vídua d'Arnald Eimeric (Pujol, 1991: 89-90). Per les afrontacions, s'entén que seria la part nord, atès que al sud afronta amb l'alberg de Gomarell, mentre que a l'est ho fa amb l'alberg de Raimunda, dona de Guillem Torró, i a l'est amb l'alberg de Guerau Cocó. L'any 1299 un altre document esmenta l'alberg de Gomarell amb els seus *cortillo* (cortal o corts) (AHG, Cast., vol. 12). L'any següent Gomarell ven aquest alberg a la seva germana Blanca, vídua de Bartomeu Malars, excepte el carreró i el primer pis. Les afrontacions canvien sensiblement: a l'est amb un carrer, al sud amb un altre carrer i l'alberg de Bernat Gener, a l'est amb la sinagoga i al nord amb el carreró i l'alberg de Pere Rabós (AHG, Ca 12). La propietat que havia estat de Gomarell, venuda a Blanca, era gran: l'any 1301 s'hi fa referència en plural, com a cases, amb cortal (AHG, Cast., vol. 75). El mateix Gomarell, l'any 1305, ara resident a Mallorca, es ven una altra part a Bernat Moner (AHG, Cast., vol. 79).

actual, podem reconstruir la situació d'aquest pas i la seva tirada a continuació del tram del carrer de les Peixateries Velles que va a la plaça de la Llana (Fig. 3). Certes notícies indirectes ens fan situar l'accés a la sinagoga a través d'aquest carreró; l'ampliació de l'any 1321 es descarta per l'est, ja que el pati existent era necessari per a poder entrar a l'escola dels jueus: "*et dictum patium sive solum usque orientem, quod est juxta parietes hospiciorum Bernardi Monerii et Bernardi Generii, sit necessarium dictis judeis pro introitu dicte scole*", o "*dictus introitus usque orientem est necessarium judeis predictis ad intradum dictam scolam et inde exeundum*" (Pujol, 1991: 90). Creiem que aquest carreró tindria alguna connexió amb un altre, avui conservat parcialment dins l'Hotel de la Moneda, al qual s'entrava, pel nord, des del carrer/plaça de la Moneda –abans carrer de les Peixateries–, l'extrem sud del qual avui es troba amortitzat pel pati que és de la mateixa propietat de can Comas (Fig. 3). Es tracta d'un carreró estret, cobert amb volta de llunetes de maons disposats a plec, d'una amplada d'1,50 m (Fig. 4).

Mentre, com hem vist, els costats nord i est de la sinagoga es trobaven construïts, sabem que el costat oest devia estar més o menys desordenat urbanísticament. Aquest espai, proper a la mota del castell comtal, es



Figura 4. Carreró, avui incorporat a la propietat de l'Hotel de la Moneda, que enllaçaria amb un altre, desaparegut, que donava entrada a la sinagoga.

parcel·la el 1290, gràcies a l'empresa endegada per Guerau Cocó, canvista, membre d'una distingida família de Castelló, que tenia diverses propietats en aquest punt del Mercadal i als entorns de la sinagoga. Aquest any Cocó fa diversos establiments entre el castell i la sinagoga (Gironella, 2014: 75-76), fins a formar una nova àrea urbana i un nou carrer, el dels seus albergs (“*ruha meorum hospitium in podio Mercatello*”, “*carrario meo novo*”), avui carrer de la Neu.⁽⁴⁾ Pel costat immediat de la sinagoga, a l'oest del carrer, l'espai quedarà repartit, aparentment, en quatre parcel·les.⁽⁵⁾ La més septentrional, suposadament, seria l'establerta a Arnau Creus el 17 d'octubre de 1290, la qual limitava al nord,⁽⁶⁾ sud i est amb altres albergs del mateix Cocó, i a l'oest amb el carrer. Al sud del d'en Creus hi hauria l'alberg de Maria Pau, venut a Pere Castelló l'any 1297.⁽⁷⁾ A continuació, hi trobaríem l'alberg que el 6 d'octubre de 1290 Guerau Cocó havia establert al mateix Pere Castelló, que disposava de pati contigu al sud, i que limitava amb el carrer de les Peixateries Velles (Fig. 5).⁽⁸⁾

A partir de la documentació, ens restaria fer una darrera observació: l'existència de diverses propietats de jueus a l'est de la sinagoga a final del segle XIII, al llarg de l'actual carrer del Call –abans carrer de Sant Pere més Baix–. Per aquest costat sabem, almenys, de la casa d'Astruc Ravalla i la de Vidal Salem (Fig. 5).⁽⁹⁾ Poc després, a principi del segle XIV, l'any 1301, el jueu Deuslosal Bedós llogava una part del cortal (o corts), cases i golfes que havien estat de Ponç Gomarell.⁽¹⁰⁾ Certament, fa la impressió que aquest carrer, el del Call, era una zona habitada per jueus, tot i que no exclusivament. Un document més tardà, de 1454, posterior a l'alienació de la sinagoga, es refereix a aquest carrer com: “*in carraria vulgariter dicta de Sant Pere, que antiquitus vocabatur Call dels juheus*” (Pujol, 1991: 76 i 103 –nota 11–).

4. Segons Miquel Pujol, dit carreró era conegut també com el pas de les Carnisseries a les Peixateries (Pujol, 1991: 83).

5. Aquí hem de suposar que hi havia l'alberg que afrontava amb la sinagoga l'any 1264, que hem d'entendre que hauria estat amortitzat.

6. L'alberg d'aquesta afrontació nord és venut l'any 1316 a Guillem Anguilet per part de Ramon Curós i la seva dona Berenguera. El document especifica que l'alberg havia estat del ja aleshores difunt Guerau Cocó (AHG, Cast., vol. 90).

7. AHG, Cast., vol. 11. Aquest alberg afrontava a l'est amb la sinagoga, al sud amb l'alberg del comprador, a l'oest amb carrer públic, i al nord amb l'alberg d'en Creus.

8. La casa, segons el document, afrontava a orient amb la sinagoga; a migdia i occident amb carrers (els actuals de les Peixateries Velles i de la Neu); i a nord, amb una propietat de Cocó. El pati, en canvi, es trobava situat just a migdia de la casa, i limitava, a tots els altres costats, amb els dos carrers i la plaça (Gironella, 2014: 75-76).

9. AHG, Cast., vol. 414 i vol. 3, respectivament.

10. AHG, Cast., vol. 75. Més tard, el 1338, hi trobem Jusef Asmies (AHG, Cast., vol. 141) i el 1362 a Isaac Mair (AHG, Cast., vol. 250).

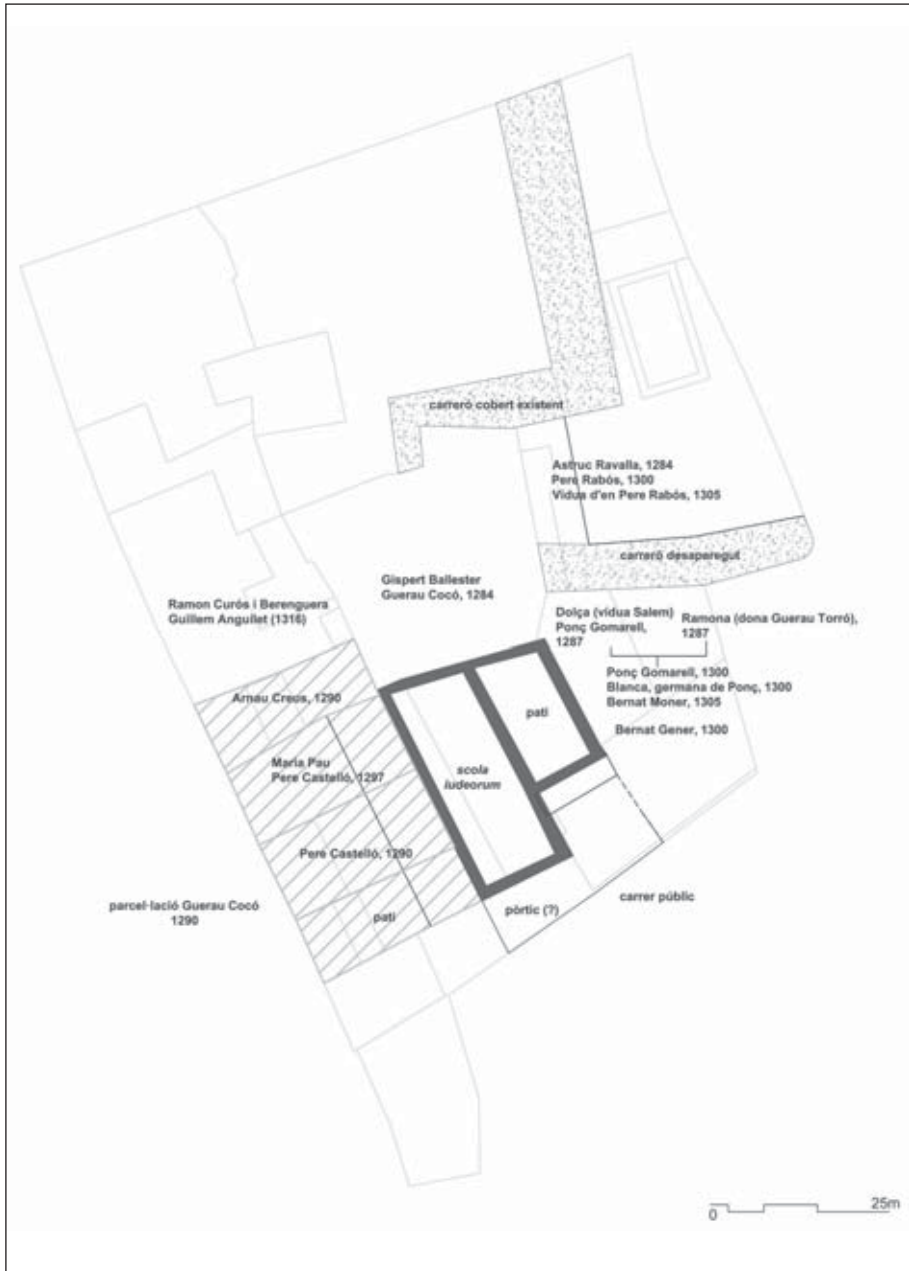


Figura 5. Planta hipotètica del primer edifici de la sinagoga, al segle XIII, amb les afrontacions documentades.

Quant a l'edifici de la sinagoga d'aquest moment, els treballs arqueològics han proporcionat restes escasses d'uns murs, molt alterats per la reforma de l'any 1321 i posteriors. Aquests tenen en comú la construcció majoritària en granit, barrejada amb maons i lligada amb morter de calç i sorra.⁽¹¹⁾ Els elements conservats correspondrien a la cantonada NW de l'edifici, i a un fragment de l'extrem SW, mur que fou especialment modificat en fer l'obertura de pas cap a l'ampliació sud del 1321. No obstant això, arqueologia i anàlisi documental se sumen i permeten fer-nos una idea força aproximada de com podria ser la sinagoga d'aquest moment. Es tractaria d'un edifici de planta rectangular, d'uns 12 m de llargada per uns 6 m d'amplada,⁽¹²⁾ orientat en sentit N/S, amb un pati annex a l'est, i una superfície total de poc més de 100 m² (Fig. 6). Des del pati o solar, *patium sive solum*, s'accediria a la sinagoga, tal com ja hem dit, a través d'un carreró, avui amortitzat. No sabem del cert si també hi hauria un pati o pòrtic al sud; així ho podríem interpretar a partir del text de 1321, quan expressa els possibles espais per ampliació i refacció de la sinagoga: "*quod dictam scolam sive sinagogam possent reficere et ampliari usque orientem et meridiem, quatenus patium et porticus scole sive sinagoge predictae protendebantur*" (Pujol, 1991: 90). Podríem entendre que el pati era a l'est i el pòrtic al sud. El cert és que aquest espai a migdia i ran del carrer era de la sinagoga, atès que no els cal fer cap transacció econòmica per a poder-ne disposar per l'ampliació.

La sinagoga resultant de les obres de la llicència de 1321 i les reformes posteriors

No sabem ni per quina raó ni quan l'edifici es col·lapsa i queda parcialment en ruïnes; segons la documentació, la causa havia estat fortuïta: "*que non opere hominis sed casu fortuito ruit et adhuc dirruta existit*" (Pujol, 1991: 90). Sigui quina sigui, serà l'excusa que es farà servir per a justificar la reforma del 1321. Les obres començaran el mateix any i, segons sembla, ja estaven pràcticament enllestides el 1323; a partir d'aquestes, la sinagoga serà "*multo melius rehedificata et meliorata ac etiam augmentata*" (Pujol, 1991:

11. Restes de l'antiga construcció de granit s'aprofitaran en l'obra posterior i veiem pedres d'aquest tipus entre els murs de la reforma de 1321.

12. Aquestes dimensions coincideixen amb les que, segons Jaume Riera, permetien, d'ordinari, tant les llicències d'ordre civil com eclesiàstic: 60 pams de llargada per 32 d'amplada i 40 d'alçada; és a dir, 12 x 6,5 x 5 m (Riera vs Pujol, 1991: 61).

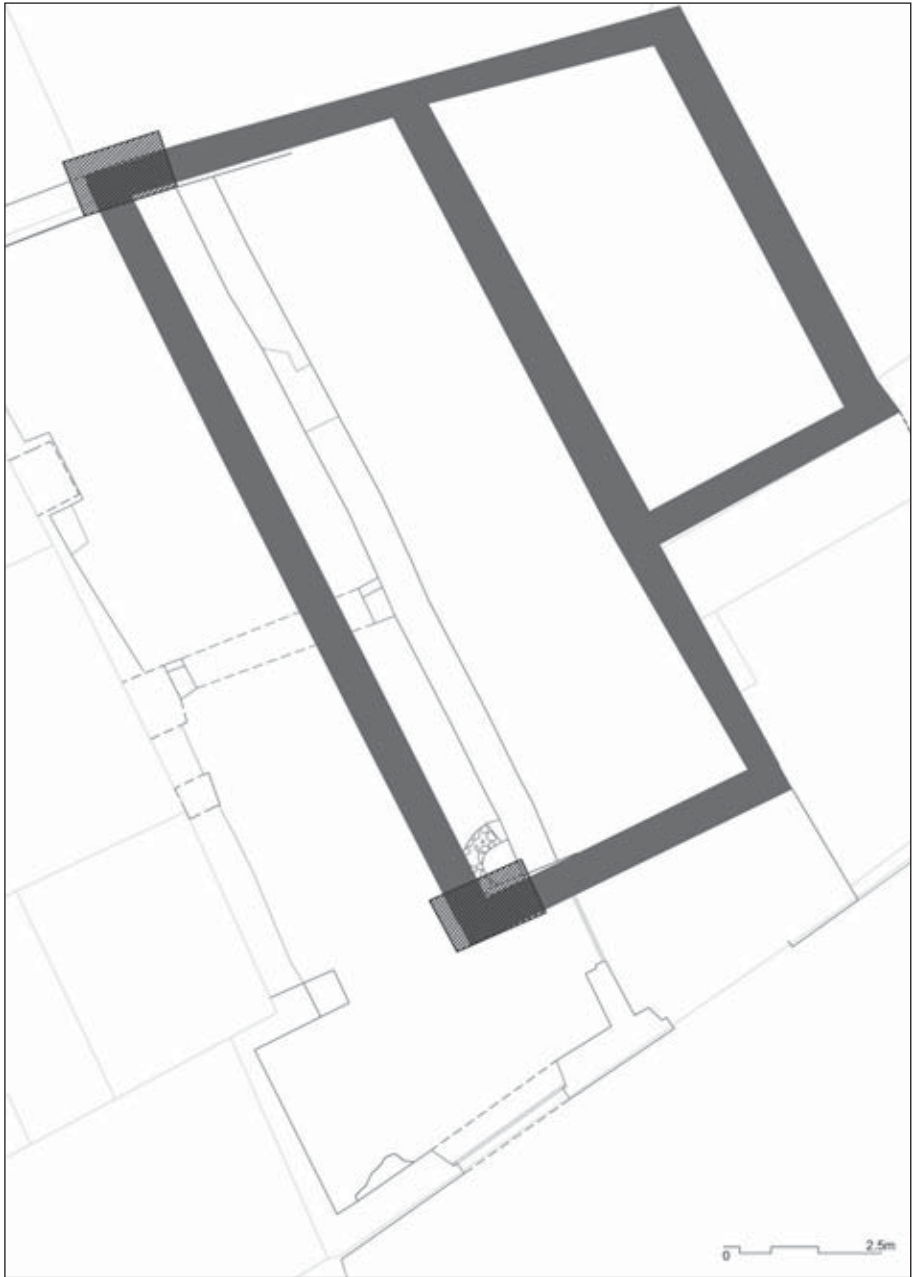


Figura 6. Planta hipotètica de la primera sinagoga, sobreposada a l'espai excavat de l'actual edifici, i, en ombrejat, fragments dels murs conservats.

95). Els documents de llicència i procés d'adquisició de les cases veïnes del costat oest, ja estudiats per Miquel Pujol, proporcionen una informació molt valuosa al respecte.

En primer lloc, els textos ens aporten dades sobre quina era la superfície permesa per a l'ampliació: "...de quibus hospiciis possitis augmentare in amplum dictam scolam per quindecim palmos dicte canne computandos [es refereix a la cana de draps de Castelló], a pariete veteri dicte scole et extra parietem versus occidentem..." (Pujol, 1991: 90). Miquel Pujol estableix l'equivalència d'aquests 15 pams en 3,32 m, en convertir la cana de draps de Castelló en 1,66 m (Pujol, 1991: 62 i 104 –nota 30–). D'entrada, detectem un error, atès que si una cana equival a 8 pams, el pam de la cana d'1,66 m amidaria uns 20,8 cm, el que significa que els 15 pams equivaldrien a 3,12 m. Si prenem per referència, en canvi, la unificació de pesos i mesures fixat a les corts de Montsó l'any 1585, que, tot i que ser posterior a la data que ens ocupa, regularitza una situació anterior, aquest pam de cana de Castelló equivaldria a 20,045 cm, mentre que la cana seria de 160,359 cm (Teixidó, 2008: 88); en conseqüència, els 15 pams expressats s'haurien de traduir en 3,01 m. Cap al sud, en canvi, el text no és tan detallat quant a mides, ja que només diu que se'ls permet arribar fins al carrer: "*In longitudine vero usque partem meridionalem, possitis facere et construere usque ad viam publicam*". Finalment, quant a l'alçada, poden pujar fins als 60 pams, "...*exaltare in altum possit per sexaginta palmos canne pannorum ville Castilionis...*" (Pujol, 1991: 90), això seria uns 12 m, el que dona espai suficient per a planta baixa i dos pisos (o pis i golfes).

Tal com recull Miquel Pujol, la llicència, que és de principi del mes de juliol, autoritza comprar els albergs de Ponç Avinent i la vídua de Pere Castelló (Pujol, 1991: 62). A inici de setembre, però, en les transaccions posteriors a l'adquisició per part de l'aljama, s'especifica que les cases comprades són l'"*hospicio*" del matrimoni Avinent i una part del de Francesca, esposa de Guillem Camós, que era al costat de la sinagoga: "*quadam quantitate hospicii Francische, uxoris Guillelmi de Camonibus, quod est juxta sinagogam*" (Pujol, 1991: 91-93). Aleshores, quines són les cases comprades el 1321? La identificació és important, atès que ens permet situar quina fou la part utilitzada en l'ampliació. De la lectura dels documents es desprèn, clarament, que les cases referides eren contigües: la primera afrontava al nord amb l'alberg d'Arnau Creus i al sud amb part de l'alberg de Francesca, esposa de Guillem Camós; i aquesta ho feia al sud amb la resta de l'alberg de Francesca.⁽¹³⁾

13. AHG, Cast., vol. 102 i AHG, Cast., vol. 105, respectivament.

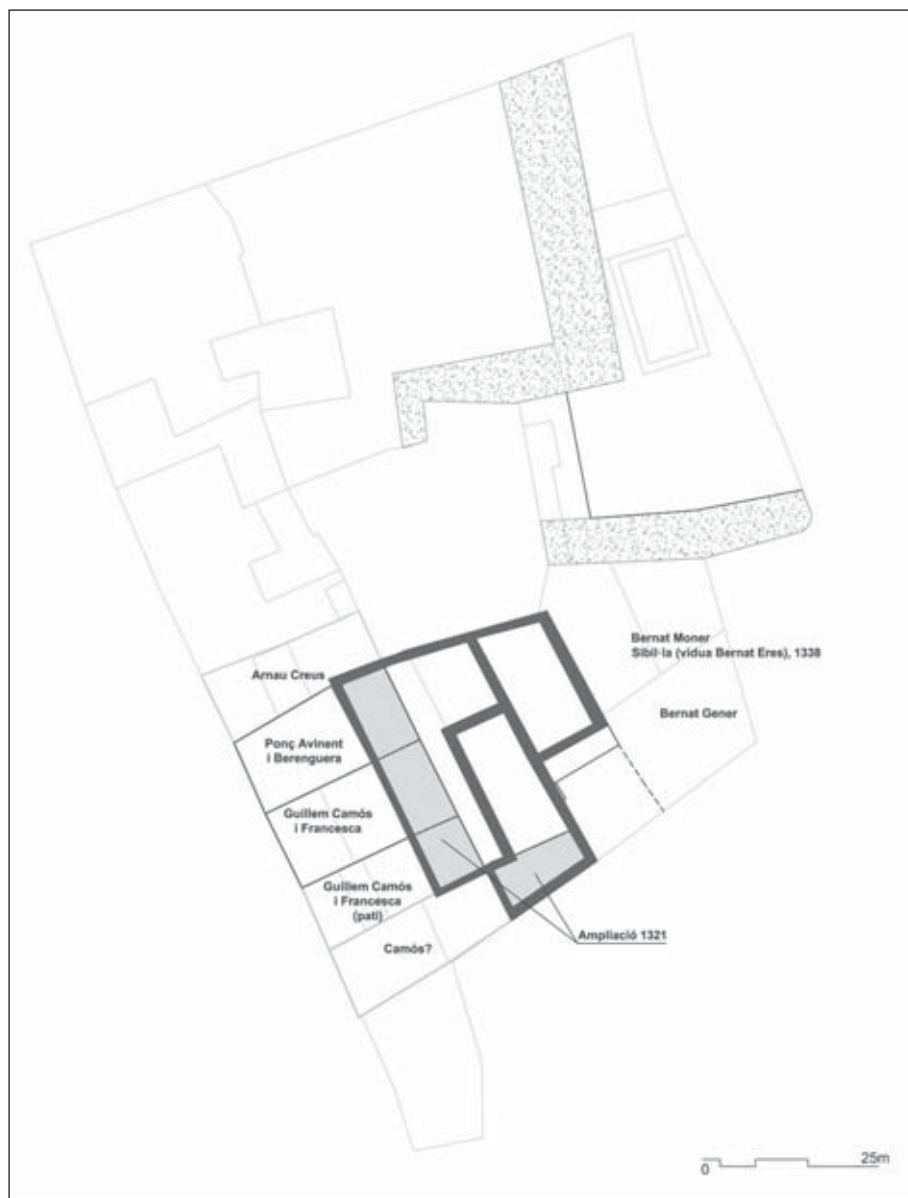
Si prenem per referència l'alberg d'en Creus, que l'any 1297 ja el tenim situat al costat de l'antiga sinagoga com a resultat de la parcel·lació d'en Cocó de l'any 1290, hauríem de considerar que la casa del matrimoni Avinent seria la mateixa que Maria Pau ven l'any 1297 a Pere Castelló. La del matrimoni Camós, al seu torn, situada al sud de l'anterior, hauria de ser la que Cocó estableix l'any 1290 a l'esmentat Pere Castelló, casa que disposava de pati annex al sud (Fig. 5). Hem de suposar que entre juliol i setembre hauria tingut lloc alguna transacció entre la vídua de Pere Castelló i els Camós de la qual no en tenim referències.

No obstant això, el supòsit que acabem d'expressar, i si ens mirem el conjunt de l'estructura que es conserva d'aquesta sala de la planta baixa, costa entendre que no s'incorporés al mateix moment la part dels Camós que era més al sud, i que correspon a l'antic pati de Pere Castelló. Les tres cases, alineades nord-sud, formaven una unitat, una mateixa tirada que afrontava amb tota la façana de ponent de la sinagoga. Haver deixat aquesta part significaria una dificultat a l'hora de construir l'ampliació. La solució rau, possiblement, en considerar que la casa de la vídua de Pere Castelló, després dels Camós, sumaria els dos albergs que ja tenia Castelló a final del segle XIII, un seu i l'altre comprat a Maria Pau. En conseqüència, la parcel·la que quedaria al sud, veïna al pati de l'antiga sinagoga, podria ser un altre establiment, que caldria suposar dels Camós, potser un pati. Una altra solució, però, seria la de pensar, tal com es pot interpretar del document abans referit, que la quantitat de la casa de Francesca "*quod est juxta sinagogam*", fos, en realitat, només la part del tot que tocava la paret de la sinagoga (Fig. 7a); fins i tot que aquesta part arribés fins al carrer, al costat de la part ampliada al sud de l'antiga sinagoga (Fig. 7b).

Si acceptem l'emplaçament de l'alberg de l'Arnau Creus que hem proposat a la figura 5, l'edifici hauria crescut, almenys, 60 m² més de superfície, el que faria un total de 160 m².⁽¹⁴⁾ Les parts annexionades haurien obligat a eliminar el mur sud de l'antiga façana, així com el mur oest, a més d'obrir accessos entre la part dels 15 pams de les cases del costat oest i la restant, possiblement mitjançant arcs, potser els mateixos, potser reformats, que veiem avui dia.⁽¹⁵⁾ Aquesta part restant, tot i que no disponibles com a

14. Al respecte, en les publicacions fetes fins ara situàvem aquest alberg més al sud, el que ens portava a establir un seguit d'hipòtesis sobre l'ampliació de la sinagoga que avui, després de l'aparició de nous documents i de revisar les dades arqueològiques i les documentals antigues, ens porten a fer una nova proposta.

15. Respecte d'aquesta obertura, interpretem com a testimoni uns murs que correspondrien a la paret mestra que separaria els albergs entre si, que es conserven, integrats en els arcs d'accés cap a la part de les cases comprades no incorporades a l'ampliació.



a)

Figura 7. Parts annexionades a l'antiga sinagoga l'any 1321, després de la compra de les cases situades a l'est i l'ocupació del pati al sud, a partir de les dues hipòtesis plantejades.

*Annals de l'Institut d'Estudis Empordanesos, volum 47 (2016)
La sinagoga de Castelló d'Empúries.
Evidències històriques i arqueològiques*



b)

sinagoga, servirien, com ja hem dit anteriorment, com a sala de reunions (“*curiam sive colloquia*”), i per a recollir les aigües de l'escola i altres (“*recipiendas aquas scole et alias*”). No sabem quina part de cadascuna de les cases es destinaria a aquests usos, però ens interessa molt la referent a la recollida d'aigües, atès que ens podria estar informant de la instal·lació necessària per a fer funcionar la micvé o piscina del bany ritual. La recent troballa d'un document, datat del 1362, ens dóna a entendre que a la part incorporada dels Avinent s'hi haurien col·locat bancs de l'escola dels homes, ja que s'esmenta la compra d'un d'aquests que afrontava al nord amb la paret contigua a l'alberg que havia estat d'en Creus, mentre que al sud ho feia amb un pati dins la mateixa sinagoga.⁽¹⁶⁾ Del document, no només es desprèn que aquest alberg compartia paret amb la sinagoga, sinó també que els bancs arribaven fins aquest extrem oest, per la qual cosa hauríem de considerar una sala dels homes més allargada i orientada en sentit est-oest.

Sabem que l'aljama comprarà encara altres cases amb el propòsit d'engrandir certes dependències, ja que eren massa reduïdes (Pujol, 1991: 79-80). No disposem de la documentació precisa, només coneixem que, amb anterioritat a l'any 1415, els jueus havien adquirit l'alberg d'en Palera, veí a l'oest, al mateix costat que els de l'ampliació de l'any 1321. Aquesta compra i ampliació s'havien fet sense l'autorització pertinent, la qual cosa expressa el vicari general del bisbat de Girona, Guillem Mariner, en la inspecció realitzada el dia 29 de setembre de 1415 en totes les dependències, oficines, galeries i patis, tant per dintre com per fora, i així com de l'alçada, amplada i llargada de l'edifici. Segons l'informe emès, la sinagoga serà considerada excessivament preciosa, i que contravenia els cànons i les lleis. En conseqüència, s'obligarà els jueus a clausurar la part més recent i sumptuosa de l'edifici (Pujol, 1991: 80-81).

Vista la hipòtesi d'ampliació de l'any 1321, representada a la figura 7, entenem que l'estructura de la planta baixa, tal com ens ha arribat avui dia, només s'entén per aquestes reformes de principi del segle xv. Sense la compra que s'efectua en aquest moment, no podem comprendre ni les dimensions que té l'estança on s'ha excavat ni les obertures existents. Lamentablement, no sabem quin és l'alberg d'en Palera que es trobava a l'oest, tot i que hem de suposar-lo veí dels d'Avinent i Camós comprats el 1321. Proposem que es tracti del situat al sud/sud-oest dels anteriors (Fig. 8). No obstant això, no podem afirmar-ho sense haver aprofundit més en la

16. AHG, Cast., vol. 299.

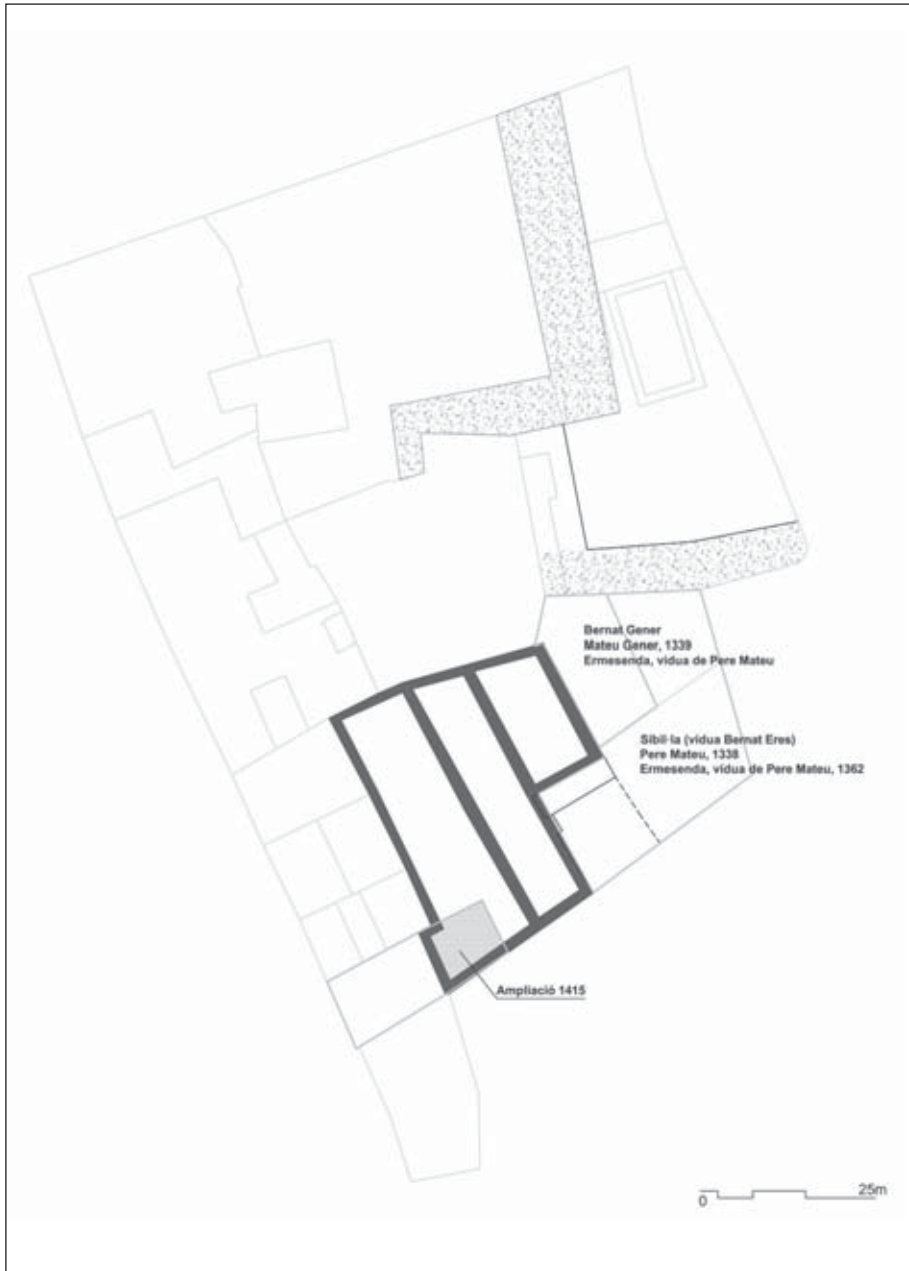


Figura 8. Planta final de la sinagoga resultant de l'ampliació efectuada a principi del segle xv.

documentació. També suposem que seria d'aquest moment més tardà la construcció de la porta dovellada de l'entrada principal, la qual, feta amb pedra calcària de Figueres, no sembla que puguem atribuir al moment de l'ampliació de 1321, no només estilísticament sinó també per qüestions de simetria de la façana. Al respecte, hem calculat que la porta queda centrada entre la nau ampliada a l'oest i la part petita existent a l'est, al sud de l'antic pati de la sinagoga (Fig. 9).

Les restes arqueològiques corresponents a la segona sinagoga

Totes les restes posades al descobert durant l'excavació de la sala oest de la sinagoga les hem d'associar a les fases d'ampliació descrites en el capítol anterior. No s'ha trobat cap estructura ni nivell que puguem relacionar amb la primera sinagoga, al marge dels testimonis constructius ja descrits anteriorment. Sí que, en canvi, se n'han descobert de molt posteriors, que tenen a veure amb els usos moderns de l'edifici, a les quals ens referirem més endavant. Respecte de les restes que ens ocupen, és interessant observar que totes elles es concentren a la meitat sud de la sala (Fig. 10), i que podem identificar com a dipòsits d'aigua, tots ells excavats en el subsòl d'argila. Aquests, com anirem descrivint, s'associen a determinats elements que ens estan configurant una ocupació que creiem que s'ha d'interpretar en relació amb la micvé. Ja hem dit que la documentació de 1321, tot i no ser prou explícita, dona a entendre l'existència del sistema per abastir d'aigua l'escola, i per altres usos, a la part no incorporada de les cases comprades, que bé podia alimentar aquests dipòsits.

En primer terme, ens hem de referir al dipòsit situat just a l'angle SW de l'estança, que amida 1,40 m de llargada N/S per una amplada d'1 m i 1 m de profunditat, amb una capacitat d'1,40 m³ i 1.400 l (Fig. 11). Amb aquest s'hi relacionarien uns graons, dels quals avui només en queden unes empremtes, retallades a l'argila, que connectarien el dipòsit amb una obertura, avui tapiada i parcialment desmuntada (Fig. 12). Aquesta porta comunicaria el dipòsit amb la part de la casa dels Camós no utilitzada per a l'ampliació de la sinagoga. Un altre element a comentar és l'existència a l'argila d'una empremta que dona a entendre que el dipòsit podria haver estat cobert amb alguna mena de trapa. Hem de dir, però, si fem cas de la proposta de planta resultat de l'ampliació de 1321 (Fig. 7), que és possible que aquest dipòsit fos posterior, ja que es troba just sobre la línia del suposat mur de l'angle SW de l'edifici desaparegut (Fig. 13).

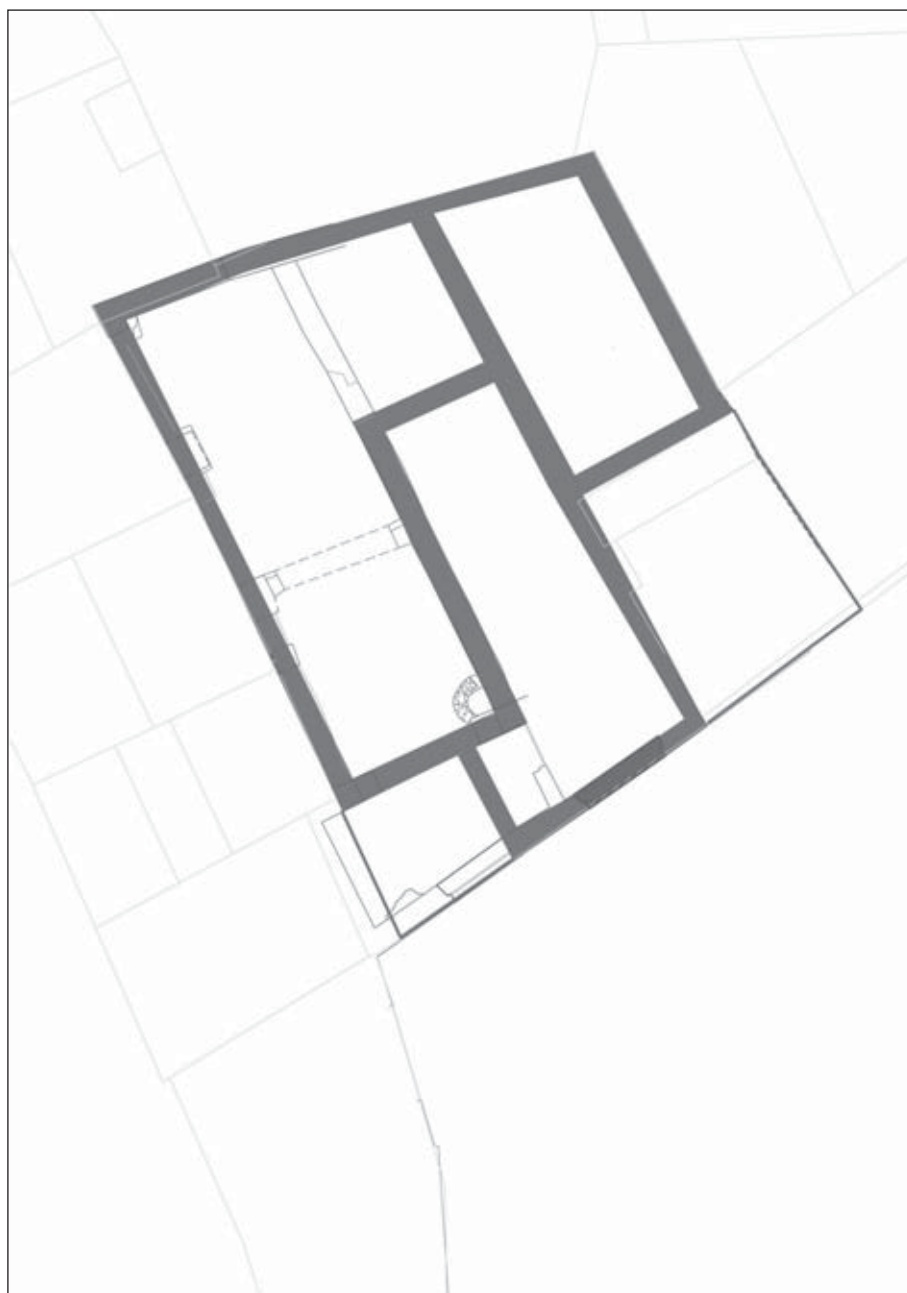


Figura 9. Detall de la proposta de planta de la sinagoga amb l'emplaçament, centrat respecte de la façana, de la porta d'entrada dovellada.

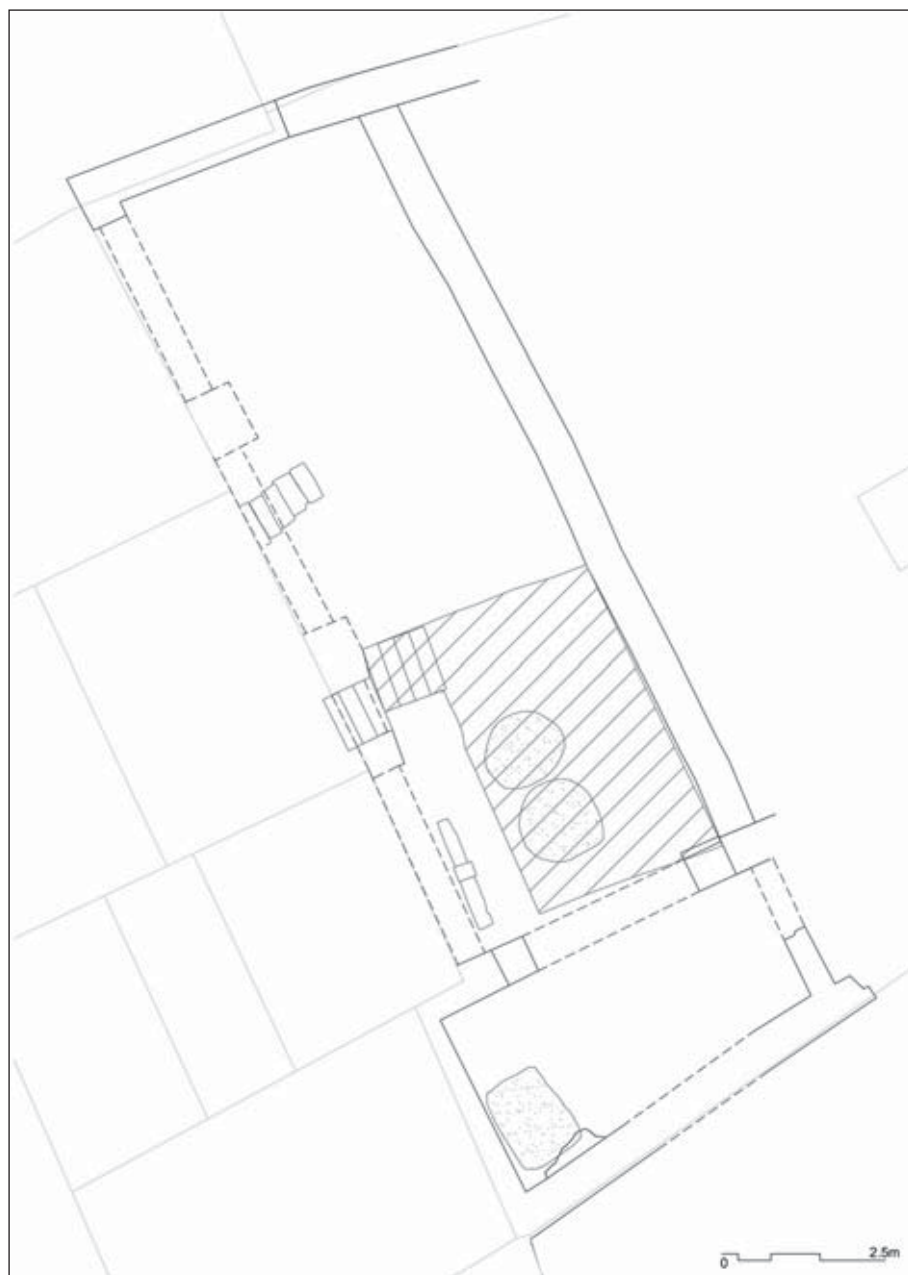


Figura 10. Planta dels dipòsits associats a la micvé de la sinagoga, localitzats a l'excavació de la sala oest de l'edifici.

El segon dipòsit, situat al NE, és molt més gran, i ocupa pràcticament tota l'amplada de la sala a excepció d'un passadís al costat oest.⁽¹⁷⁾ Malgrat no conservar-se totalment, ha estat possible calcular la seva amplada est/oest en uns 2,80/2,90 m per una llargada de 4,70 m i una fondària entre 40 i 60 cm, el que equivaldria a una capacitat màxima entorn dels 6,70 m³, això és 6.700 l. A l'extrem NW, el dipòsit no queda tancat, sinó que presenta un sortint, d'1 m per 0,95 m de costat, amb la mateixa profunditat, que analitzarem més endavant (Fig. 11). La base és totalment plana i ben anivellada, tot i que presenta unes lleus irregularitats en la meitat sud. En aquesta base es retallen i enfonsen dues cubetes de planta



Figura 11. Detall del dipòsit de l'angle SW, excavat a l'argila, que conserva traces d'una coberta i uns graons que menarien cap a un accés, situat al nord.

17. En una publicació recent consideràvem que aquest dipòsit seria posterior al petit, fet dins la fase de reformes de l'ampliació de principi del segle xv (Puig, 2016: 362-363). Ara, si defenséssim la proposta de planta de l'ampliació de l'any 1321 que dibuixem a la figura 7, la construcció d'aquest dipòsit en aquest moment hauria estat factible.



Figura 12. Obertura, avui tapiada i malmesa en el seu brancal oest, que comunicava el dipòsit de la figura 10 amb la part de les cases annexes a l'oest.

circular amb les parets força verticals i el fons pla (Fig. 14). La situada més al sud amida 1,20 m de diàmetre i uns 30 cm de profunditat; la segona, separada uns 8 cm de l'anterior, fa 1,10 m de diàmetre i la mateixa profunditat. La capacitat total de les dues seria d'uns 0,625 m³, que equival a 625 l. No sabem com seria el revestiment interior del dipòsit; ens costa acceptar que fos simplement d'argila. La troballa de diversos fragments de llosetes de pissarra, fragmentades, disperses per entre la runa que el cobria, fa pensar que aquestes podrien haver format part del material de revestiment.

Quant al referit sortint, que arriba fins a la paret de la sala, s'ha constatat que és el punt per on es faria la captació d'aigua per al dipòsit,

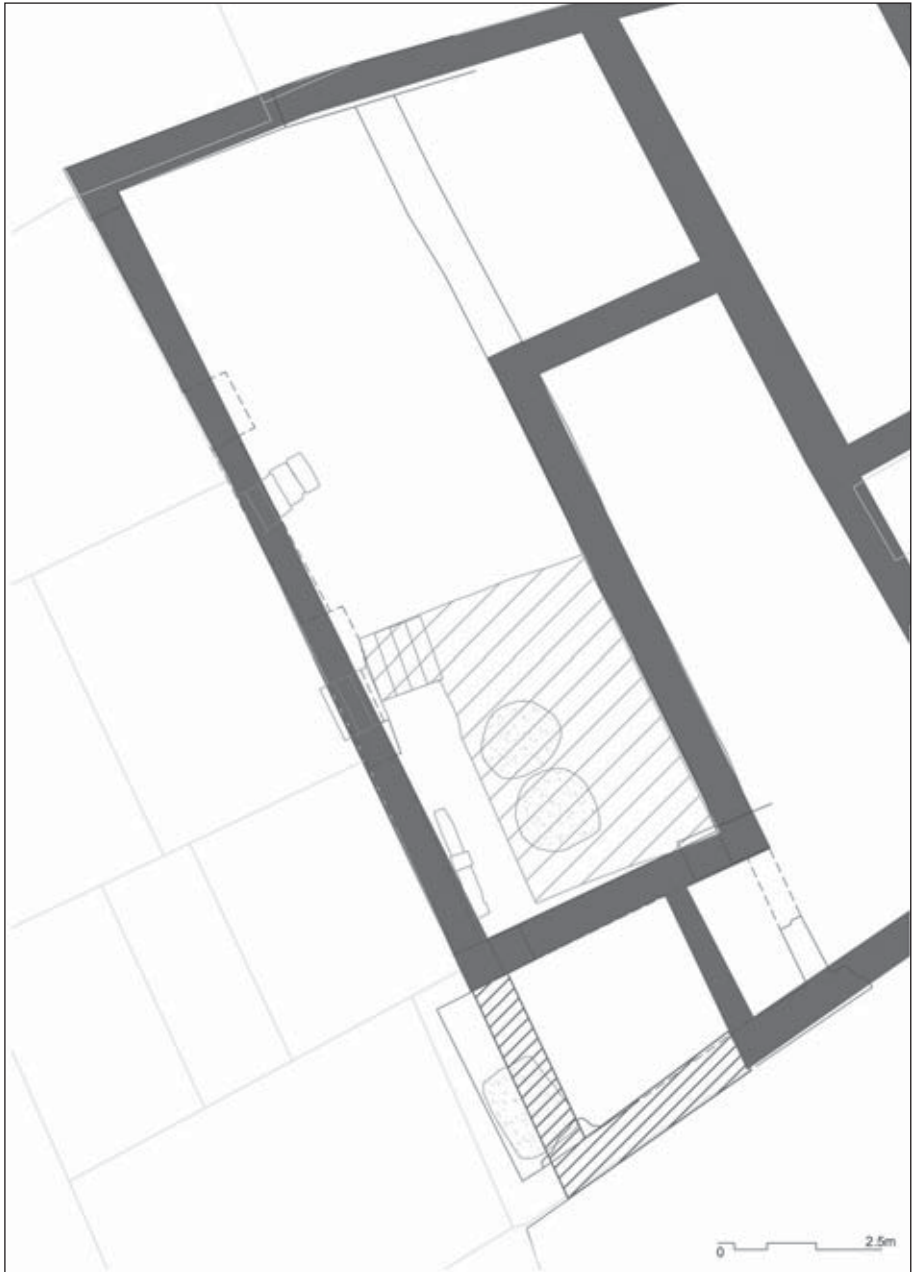


Figura 13. Detall de la planta amb els dipòsits i traça del mur de l'angle SW, avui desaparegut, del qual n'ha aparegut un testimoni a tocar del dipòsit petit.



Figura 14. Vista general, des del sud, del dipòsit gran excavat a l'argila, alterat per les canalitzacions posteriors, amb dues cubetes excavades en la seva base.



Figura 15. Detall del sortint situat a l'extrem NW del dipòsit gran en el qual es veuen els forats fets a l'argila que servien per a vessar l'aigua al seu interior.

atesa l'existència de 4 forats oberts a l'argila, pels quals se suposa que aquesta vessaria (Fig. 15). Tot apunta que a l'altre costat hi trobaríem el sistema per a recollir les aigües al que els documents es refereixen. Cap a aquest costat, s'hi accediria a través una porta que fa uns 90 cm d'amplada, avui tapiada (Fig. 16). El desnivell entre ambdós espais s'ha estimat en 1,40 m, el qual creiem que se salvaria per una escala, no conservada, de la qual en podrien formar part les restes de morter adherides a les parets i la base del referit sortint. Aquesta alçada donaria espai suficient per a 7 graons, tal com requereix el ritual d'accés al bany de la micvé, amb una alçada de 20 cm. Uns altres graons, aquests sí que parcialment conservats (Fig. 17), situats més al nord, donarien accés a la mateixa casa veïna a l'oest.



Figura 16. Imatge de l'obertura, avui tapiada, que permetria l'accés entre el dipòsit gran i la casa annexa a l'oest.



Figura 17. Detall d'uns graons que permetien l'accés entre la meitat nord de la sala i una altra part de la casa annexa a l'oest.

L'alienació de la sinagoga i les reformes posteriors

A partir del moment en què la sinagoga passa a mans de cristians i es converteix en hostal, això és l'any 1425, suposem que no només els jueus retiraren els ornaments i el mobiliari que els hi era propi, sinó que també degueren amortitzar aquells elements immobles per evitar-ne la profanació per part dels nous propietaris. Aquests, al mateix temps, procedirien a fer algunes reformes a fi d'adaptar l'edifici als nous usos. Al respecte, i a nivell de la planta baixa, l'arqueologia només ha datat el rebliment de les cubetes interiors del dipòsit entre el darrer terç/final del segle xv i primer terç del segle xvi, cronologia que seria relativament posterior a la conversió en hostal.

És possible que aquest moment s'arrangin els arcs de maons que compartimenten la nau en 3 crugies, cadascuna amb el corresponent sostre de volta catalana de llunetes (Fig. 18), tot i que la construcció d'aquests és independent dels arcs. No sabem si seria d'aquest període la porta de carreus oberta a la façana de la sala excavada. El cert que en obrir-se es produeix un canvi en els accessos, fins al moment a partir d'unes portes laterals, obertes en el mur est, una de les quals és avui tapiada i l'altra molt modificada.



Figura 18. Vista actual de la sala, presa des del sud, amb els arcs i les voltes del tipus català de llunetes.

Uns anys després de l'alienació i la conversió en hostal, el 1447, es produeix la venda, per part de l'hostaler Jaume Riera,⁽¹⁸⁾ d'un o més dels antics albergs annexionats a la sinagoga pel costat oest. És interessant observar que la casa venuda tenia un pati amb una cisterna –una mena de safareig o pou–, que limitava amb el carrer de la Neu, i que també en formava part la casa de l'estudi o escriptori: “*pro quo seu quibus residua pars dicti partis dicti hospicii quam vobis vendo, videlicet illa pars in qua est domus vocata del studi sive del escriptori*” (Pujol, 1991: 84 i 110 –nota 194–). Per aquestes referències, podem pensar que es tracta de la part dels antics albergs dels Avinent i Camós. No descartem que el safareig o pou tingués a veure amb el sistema de proveïment d'aigües per a l'escola i que el dit escriptori pogués correspondre a la “*curia cooperta*” esmentada als documents. Avui tots els arcs que hi donaven pas estan tapiats.

A partir de mitjan/final del segle xv no disposem de referències documentals ni arqueològiques sobre l'edifici.⁽¹⁹⁾ No descartem que se'n puguin trobar de les primeres, però la manca de testimonis arqueològics obliga a fer un salt cronològic fins a final del segle xviii. En aquest moment es produeix una important reforma, que creiem que es pot associar a la data de 1781 que encara avui podem veure esgrafiada dins una cartel·la a la façana del carrer de les Peixateries Velles. Aquesta consisteix en la disposició de tot un seguit de canalitzacions i la construcció d'un pou, associat a un de dits canals –que actua com a sobreeixidor–, que amortitzen definitivament els antics dipòsits excavats a l'argila (Fig. 19). Hem interpretat aquest conjunt d'estructures com un sistema de drenatge del terreny per a poder sanejar les humitats de la planta baixa de l'edifici. Al mateix temps també s'acaba de regularitzar la paret oest de la sala, on hi havia totes les obertures tapiades per accedir a les cases veïnes, a fi de donar una visió més uniforme i acurada al mur.⁽²⁰⁾

A partir d'aquesta data, hem pogut recórrer a la informació de quins eren els propietaris gràcies a les inscripcions de la finca al Registre de la Propietat.⁽²¹⁾ En la primera d'aquestes, de l'any 1817, poc després de la reforma esmentada, n'era propietari en Josep Pujadas Grimall. El 1825 serà

18. Els darrers propietaris de l'antiga sinagoga als que Pujol fa referència són Eulàlia Riera, vídua de Jaume Riera, i, cap a mitjan segle xvi, Miquel Dona i Pere Dona, hereu del primer (Pujol, 1991: 84).

19. Durant unes recents obres de reparació dels cairats de la planta superior, costat oest, s'ha localitzat una rajola amb la data de 1481 pintada en blanc, el que fa suposar que aquesta part de la coberta hauria estat arranjada en aquest moment.

20. Això és evident ja que alguns dels nous tapiats recolzen directament sobre algunes canals.

21. Agraïm a Vicenç Comas les gestions portades a terme al respecte de la consulta d'aquestes dades.

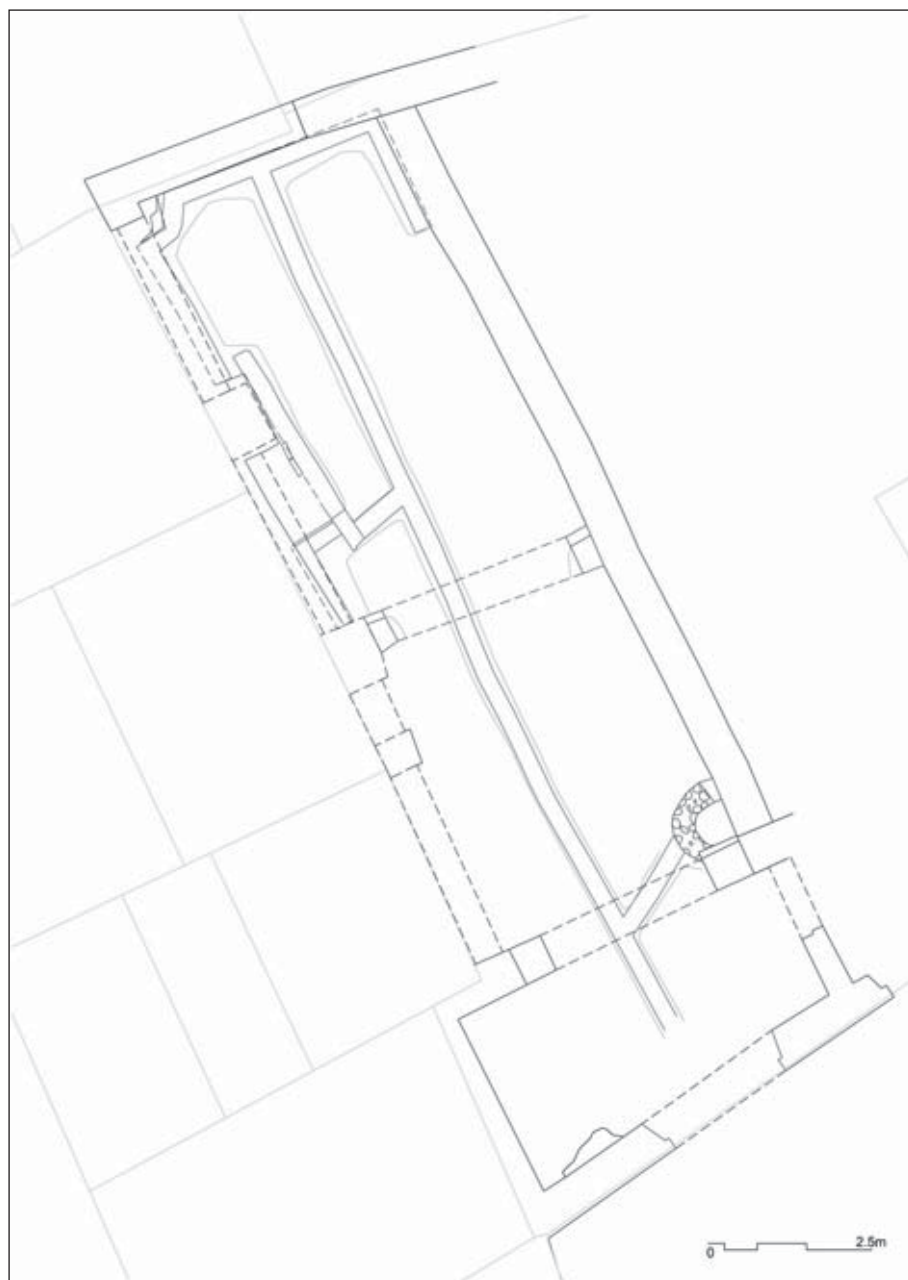


Figura 19. Planta de les canalitzacions i el pou, fets a final del segle XVIII, per a drenar i sanejar d'humitats la planta baixa de l'edifici.

adquirida, per pública subhasta, per Pere Forns, a partir del qual l'hereten, successivament, Josep Forns Heras, Vicenç Forns Salleras i, finalment, la seva esposa Josefa Carbonell Suñé, el 1939. És en aquest any quan la finca de l'antiga sinagoga s'annexiona la propietat que hi havia a l'est, just a l'angle entre el carrer de les Peixateries Velles i el carrer del Call.⁽²²⁾ A la mort de dita Carbonell, el 1951, la finca unificada serà heretada, conjuntament, per Vicenç Comas Forns, Núria Forns Serra, Ramon Comas Forns i Vicenç Forns Brunet, els quals l'arrendaran a Vicenç Comas Casanovas, fill de Vicenç Comas Forns, que acabarà comprant-la l'any 1957. El darrer propietari és Vicenç Comas i Vicens, l'actual, que rep la casa en herència del seu pare. Durant aquest període del segle xx s'haurien fet les darreres reformes detectades durant l'excavació, la major part de les quals es deuen a l'adaptació de l'espai per a estabular-hi bestiar.

BIBLIOGRAFIA

- COMPTE, Albert, "Geografia urbana de Castelló d'Empúries", *Annals de l'Institut d'Estudis Empordanesos*, 11, (1976), p. 13-100.
- COMPTE, Albert, "El municipi de Castelló d'Empúries en la transició de l'absolutisme al règim liberal: De la "Guerra Gran" a la fi del regnat de Ferran VII (1794-1833)", *Annals de l'Institut d'Estudis Empordanesos*, 14, (1979-1980), p. 139-235.
- GIRONELLA, Josep Maria, "Noves dades sobre les sinagogues i els cementiris jueus de Castelló d'Empúries". A: *Girona Judaica 7. Jueus del Rei i del Comte. A l'entorn de les comunitats jueves de Girona i Castelló d'Empúries. Homenatge a Miquel Pujol i Canelles. Girona-Castelló d'Empúries 2012*, Girona, Patronat del Call i Ajuntament de Castelló d'Empúries, (2014), p. 82-95.
- LLOVERAS, María José, "Les sinagogues de Girona, Besalú i Castelló des d'una perspectiva arqueològica". A: *Girona Judaica 7. Jueus del Rei i del Comte. A l'entorn de les comunitats jueves de Girona i Castelló d'Empúries. Homenatge a Miquel Pujol i Canelles. Girona-Castelló d'Empúries 2012*, Girona, Patronat del Call i Ajuntament de Castelló d'Empúries, (2014), p. 91-119.
- MARQUÈS, Jaume, "Sobre la Sinagoga de Castelló d'Empúries", *Annals de l'Institut d'Estudis Empordanesos*, 15, (1981-1982), p. 270-286.
- PUIG, Anna Maria, "La villa Castilione en el territorio Petralatense. La seva topografia urbana i el castell de Castelló", *Annals de l'Institut d'Estudis Empordanesos*, 29, (1996a), p. 47-77.

22. Aquesta finca havia estat de Miquel Coll i després dels seus hereus Francesc Espelt i Joan Ribas. Aquests, l'any 1841, l'haurien venuda a Pere Forns, que ja era propietari de la casa del costat, i, d'ells hauria passat als seus hereus, ja esmentats, fins a arribar a Josefa Carbonell l'any 1939.

- PUIG, Anna Maria, “L’emplaçament dels palaus comtals a la vila de Castelló. Des del castell del Puig del Mercadal fins al palau d’Enric II”, *El Salner*, 2, (1996b), p. 13-24.
- PUIG, Anna Maria, “L’urbanisme planificat alt-medieval a l’Empordà: els exemples de les viles de Roses i Castelló d’Empúries”. A: *Actes del I Congrés d’Arqueologia Medieval i Moderna a Catalunya: 15 anys d’intervencions arqueològiques: mancances i resultats. Celebrat a Igualada del 13 al 15 de novembre 1998*, Barcelona, Associació Catalana per a la Recerca en Arqueologia Medieval, (2000), p. 76-89.
- PUIG, Anna Maria, *Intervenció arqueològica preventiva al Mas Bordas (Castelló d’Empúries, Alt Empordà)*, Memòria d’Excavació, Servei d’Arqueologia i Paleontologia de la Generalitat de Catalunya, 2013.
- PUIG, Anna Maria, *Intervenció arqueològica preventiva al Mirador de la Timpa (Castelló d’Empúries, Alt Empordà)*, Memòria d’Excavació, Servei d’Arqueologia i Paleontologia de la Generalitat de Catalunya, 2014a.
- PUIG, Anna Maria, “L’emplaçament de la comunitat jueva a la llum de l’urbanisme i l’arqueologia”. A: *Girona Judaica 7. Jueus del Rei i del Comte. A l’entorn de les comunitats jueves de Girona i Castelló d’Empúries. Homenatge a Miquel Pujol i Canelles. Girona-Castelló d’Empúries 2012*, Girona, Patronat del Call i Ajuntament de Castelló d’Empúries, (2014b), p. 71-81.
- PUIG, Anna Maria, “La sinagoga del carrer de les Peixateries Velles (Castelló d’Empúries, Alt Empordà)”. A: *Tretzenes Jornades d’Arqueologia de les Comarques de Girona*, Banyoles, Servei d’Arqueologia i Paleontologia de la Generalitat de Catalunya, Museu d’Arqueologia de Catalunya-Girona, Universitat de Girona, (2016), p. 359-366.
- PUIG, Anna Maria; AGUSTÍ, Bibiana; CODINA, Dolores; TEIXIDOR, Mireia, “Actuacions al centre històric de Castelló d’Empúries”. A: *Setenes Jornades d’Arqueologia de les Comarques de Girona*, La Bisbal d’Empordà, Servei d’Arqueologia i Paleontologia de la Generalitat de Catalunya, Museu d’Arqueologia de Catalunya-Girona, Universitat de Girona, (2004), p. 369-375.
- PUJOL, Miquel, “Els jueus de Castelló d’Empúries”. A: *Actes de les Jornades d’Història dels Jueus a Catalunya. Celebrades a Girona l’abril 1987*, Girona, Ajuntament de Girona, Col·lecció Història de Girona, 4, (1990), p. 289-320.
- PUJOL, Miquel, “Sinagogues medievals de Castelló d’Empúries”, *Annals de l’Institut d’Estudis Empordanesos*, 24, (1991), p. 57-100.
- PUJOL, Miquel, “La casa del Temple de Castelló d’Empúries”, *Annals de l’Institut d’Estudis Empordanesos*, 28, (1995), p. 119-179.
- PUJOL, Miquel, *La conversió dels jueus de Castelló d’Empúries*, Ajuntament de Castelló d’Empúries, Àrea de Cultura, 1997.
- PUJOL, Miquel, “El fossar dels jueus de Castelló d’Empúries”, *Annals de l’Institut d’Estudis Empordanesos*, 36, (2003), p. 37-95.
- RIBAS, Pasqual, *Òbits, fossars i enterraments en el paviment de l’església parroquial de Santa Maria de Castelló d’Empúries*, Figueres, Gràfiques Canigó, 2001.
- RIERA, Jaume, “Les sinagogues medievals”, *L’Avenç*, 81, (1985), p. 58-60.

- SALA, Roger; GARCIA, Ekhine, *Prospecció geofísica preventiva per a localització de restes arqueològiques al Mas Bordas (Fossar dels Jueus), Castelló d'Empúries*, Memòria d'intervenció inèdita, Servei d'Arqueologia i Paleontologia, 2009.
- SIERRA, Eduard; SOLER, Santi, "Un document de l'any 1360 relacionat amb el fossar dels jueus de Girona", *Annals de l'Institut d'Estudis Gironins*, XLVI, (2005), p. 163-179.
- TEIXIDÓ, Francesc, *Pesos, mides i mesures al principat de Catalunya i comtats de Rosselló i Cerdanya a finals del segle XVI (1587-1594)*, Barcelona, Fundació Noguera, *Estudis* 46, vol. 1, 2008.

