

ITINERARI NATURALÍSTIC MATAMALA – SANTA MARGARIDA DE VINYOLES (LES LLOSSES)

DANIEL PUIG I MAIDEU, JOAN GIL I SANTANO,
FERRAN GONZÀLEZ PRAT, EUDALD MAESTRO I MAIDEU
& ANNA FOLCH I ALBAREDA

MEMBRES DEL GRUP D'ESTUDI I DEFENSA DE LA NATURA, GEDENA – RIPOLLÈS

Resum

En aquest article s'ofereix un itinerari naturalístic pel Ripollès, de Matamala a Santa Margarida de Vinyoles, dins el municipi de les Lloses (Ripollès), revisat i ampliat respecte dels que vam publicar l'any 1993. Partint de Matamala, a 980 m d'altitud, ens dirigim pel pla de Capdevila al coll Tallat, a 1.139,5 m d'altitud per arribar a l'ermita de Santa Margarida a uns 1.195 m. Durant el recorregut, que s'efectua per damunt de sediments de l'Eocè, es poden observar nombroses espècies de plantes de la muntanya mitjana, passant rouredes de roure martinenc, fagedes i pinedes secundàries de pi roig, amb presència de fauna típica d'aquests hàbitats. L'itinerari presenta bones panoràmiques del Ripollès, Osona i el Berguedà. En els 17 anys que han passat des de la primera edició d'aquest itinerari, no s'han produït grans canvis en aquesta zona.

Paraules clau: itinerari naturalístic, el Ripollès, les Lloses, fauna, vegetació, geologia.

Abstract

In this article a naturalistic itinerary in El Ripollès, from Matamala to Santa Margarida de Vinyoles, in Les Lloses municipality, is

presented. It is revised and enlarged with respect to the ones published in 1993. Departing from Matamala, at an altitude of 980 m, we go through Capdevila plain up to Tallat pass, at an altitude of 1,139.5 m, and finally we get to the Santa Margarida chapel. Along this route we walk on Eocene sediments and we can see numerous plants of the montane belt, going through white oak woodlands, beech woodlands, and Scots-pine woodlands replacing beech or oak woodland, with presence of the typical fauna of these habitats. The itinerary has good scenery, with views to El Ripollès, Osona and Berguedà. In the last 17 years since the first edition of this itinerary, no big changes have occurred in this area.

Keywords: naturalistic itinerary, El Ripollès, Les Llosses, fauna, vegetation, geology.

Introducció

Com a continuació de la revisió dels itineraris naturalístics per la comarca del Ripollès que vàrem publicar l'any 1993, n'oferim un altre, el de Matamala – Santa Margarida de Vinyoles. La intenció d'aquests itineraris naturalístics és oferir informació del medi natural del Ripollès, que amb aquesta publicació mirem d'ampliar, i que creiem que pot ser d'interès per a naturalistes, professors, estudiants i amants de la natura en general.

El fet de recórrer aquest itinerari més de 17 anys després –com ja vam fer en el d'Ogassa, publicat l'any 2005– permet analitzar els canvis que s'hi han produït i l'estat de conservació dels hàbitats i espècies que hi viuen.

Itinerari

Sortirem de Matamala pel sender de petit recorregut PR-C50, que abans d'arribar a la plaça de l'església gira cap a l'esquerra. A causa de la vegetació no es poden observar els materials geològics per damunt dels quals caminarem, que des de l'entrada de Matamala fins prop de l'església són sediments amb coloracions gris-blavoses. Es tracta de margues i argiles grises, amb algunes capes de gresos, d'origen marí, en les quals s'han descobert peixos fòssils en sondatges superficials que s'hi han realitzat. Formen part de les anomenades turbidites de Ripoll o formació Campdevàdol, que pertany a l'Eocè mitjà.

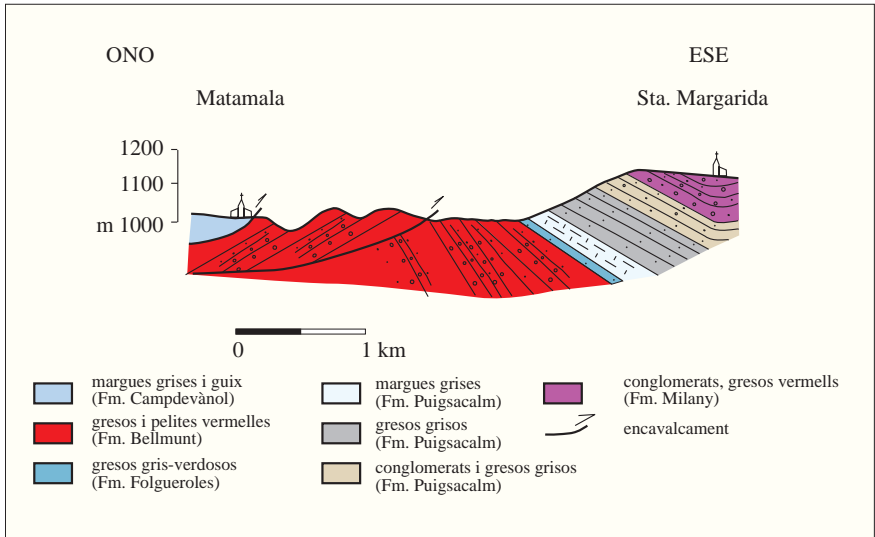


Fig 1. Tall geològic seguint el recorregut de l'itinerari.

Aquestes margues contenen guixos en forma de grans blocs (com els que es poden observar en arribar a Matamala, per sobre de la carretera) i sense continuïtat lateral. Passarem per damunt d'una falla, corresponent a l'encavalcament de Vallfogona, el qual en aquest indret canvia l'orientació general ENE-OSO que presenta fins a les Llosses a una orientació SE-NO, i finalment torna a agafar la seva orientació general a la sortida de Matamala, per sobre la carretera en direcció a Borredà. L'encavalcament posa en contacte els materials marins sobre els quals hem caminat des de l'entrada del poble, amb estrats més resistents a l'erosió, que afloren en la part més alta, la qual es disposa damunt de grans cossos, constituïts per capes de gresos i nivells de llims, de coloracions vermelloses, pròpies de dipòsits en ambients continentals, també de l'Eocè mitjà, i que podrem seguir mentre ens apropem a la riera de Llimós.

El camí passa pel costat de prats i conreus, que cobreixen margues i pelites grises i capes de calcàries amb microfòssils (*Nummulites* i *Assilina*). Per aquí anirem sentint i veient ocells característics d'aquests hàbitats com la garsa (*Pica pica*), el gaig (*Garrulus glandarius*), la cornella (*Corvus corone*), el pardal comú (*Passer domesticus*), i fins i tot, a l'estiu, la guatlla (*Coturnix*

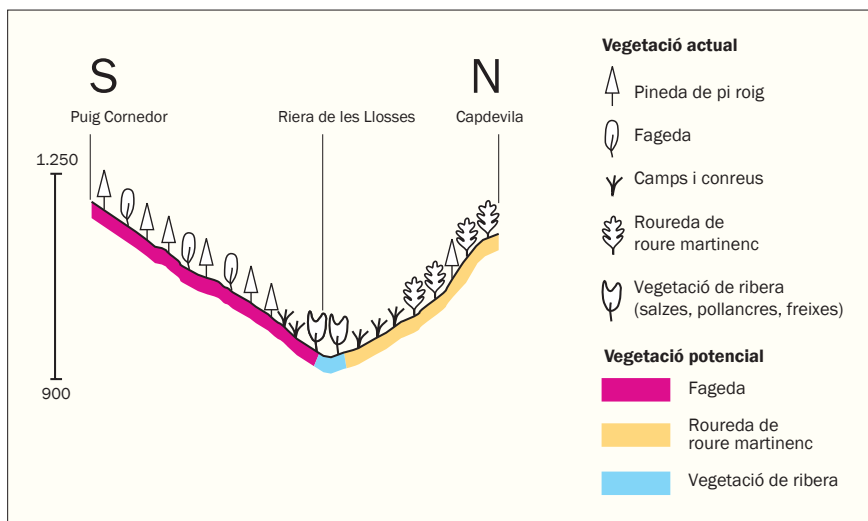


Fig 2. Vegetació actual i potencial de la riera de les Llosses.

coturnix) i la perdiu roja (*Alectoris rufa*). Més endavant, passem pel costat d'un cobert envoltat d'alzines (*Quercus ilex*), alguns roures martinencs (*Quercus humilis*) i pins roigs (*Pinus sylvestris*). Aquest camí voreja un turonet poblat per roures, fins que tomba cap a l'esquerra, aproximant-nos a la riera de Llimós. Resseguint aquesta riera s'hi poden veure arbres com l'auró (*Acer campestre*), i arbustos com l'avellaner (*Corylus avellana*), el boix (*Buxus sempervirens*), el xuclamel xilostí (*Lonicera xylosteum*), el tortellatge (*Viburnum lantana*), l'olivereta (*Ligustrum vulgare*), el lloreret (*Daphne laureola*) i alguna moixera de guilla (*Sorbus aucuparia*). En aquest torrent no es difícil d'observar-hi larves i algun adult de tòtil (*Alytes obstetricans*) i granota verda (*Pelophylax perezi*). Passat el torrent, el camí s'enfila suaument enmig d'una pineda de pi roig amb petites clarianes on hi ha ginebre (*Juniperus communis*), arç blanc (*Crataegus monogyna*), argelaga (*Genista scorpius*) i aranyoner (*Prunus spinosa*).

A la primavera i a l'estiu hi floreixen una gran varietat d'orquídies, com són *Orchis simia*, *Orchis militaris*, *Dactylorhiza maculata*, *Dactylorhiza elata*, *Epipactis palustris*, *Epipactis helleborine*, *Cephalantera longifolia*, *Listera ovata*, *Spiranthes spiralis*, etc.

Els ocells que es poden trobar en aquesta zona són el pinsà (*Fringilla coelebs*), el pit-roig (*Erithacus rubecula*), el tudó (*Columba palumbus*), el picot verd (*Picus viridis*)... També és possible observar-hi alguns rèptils com la serp verda (*Malpolon monspessulanus*), la colobra llisa meridional (*Coronella girondica*) i l'escurçó (*Vipera aspis*).

Passem tot seguit pel costat d'un tancat construït amb parets de pedra i arribem al rec de Corbera, on hi viuen el tòtil i la granota verda, poblat de salzes (*Salix alba*), gatsaules (*Salix caprea*) i joncs (*Juncus sp.*) que dissimulen una mica el camí. Més tard travessem una clapa de falguera aquilina (*Pteridium aquilinum*).

Arribem a una pista, que seguim cap a l'esquerra; més endavant hi ha una mollera amb diverses espècies de joncs (*Juncus sp.*), on abunda la fetgera blanca (*Parnassia palustris*). Al llarg d'aquesta pista i fins al final del recorregut anirem trobant excrements de guilla (*Vulpes vulpes*). Continuem per la pista que passa pel mig de conreus, des d'on es veu la casa de Capdevila a l'esquerra. Aquest és un bon indret, a l'estiu, per observar l'abellerol (*Merops apiaster*).

Troblem després una cruïlla de pistes forestals amb senyals indicadors de diverses rutes. Tot això damunt de dipòsits al·luvials antics de la riera de les Llosses que tapen l'encavalcament de Vallfogona, sota els nostres peus. La pista de l'esquerra ens portaria a l'església de Santa Maria de les Llosses. Prendrem la pista cap a la dreta i arribarem en un prat, on a certa distància hi ha un torrentet, el torrent de coll de Soler, poblat de larves de salamandra (*Salamandra salamandra*) i resseguit de freixes (*Fraxinus excelsior*), pollanques (*Populus nigra*), salze blanc (*Salix alba*), sarga (*Salix eleagnos*), san-



Epipactis palustris (*Epipactis palustris*).
(Foto: Ferran González)



Tortellatge (*Viburnum lantana*)
(Foto: Ferran González)

guinyol (*Cornus sanguinea*) i aranyoner (*Prunus spinosa*). Entre els ocells s'hi troba la cuereta blanca (*Motacilla alba*), el pinsà (*Fringilla coelebs*), les mallerengues blava (*Parus caeruleus*), carbonera (*P. major*), petita (*P. ater*), emplomallada (*P. cristatus*) i cuallarga (*Aegithalos caudatus*), la merla (*Turdus merula*), el tallarol de casquet (*Sylvia atricapilla*)... La pista continua enmig d'un bosc on hi abunden els pins, els roures martinencs, la blada (*Acer opalus*), l'avellaner, el boix, i també algun faig (*Fagus sylvatica*), amb algunes clarianes. En aquest punt cal estar alerta, perquè el camí va cap a l'esquerra per una antiga pista forestal, just al final d'un prat on hi ha alguns pins, i en deixa a la dreta una altra més ben conservada que s'enfila tot fent un marcat revolt.

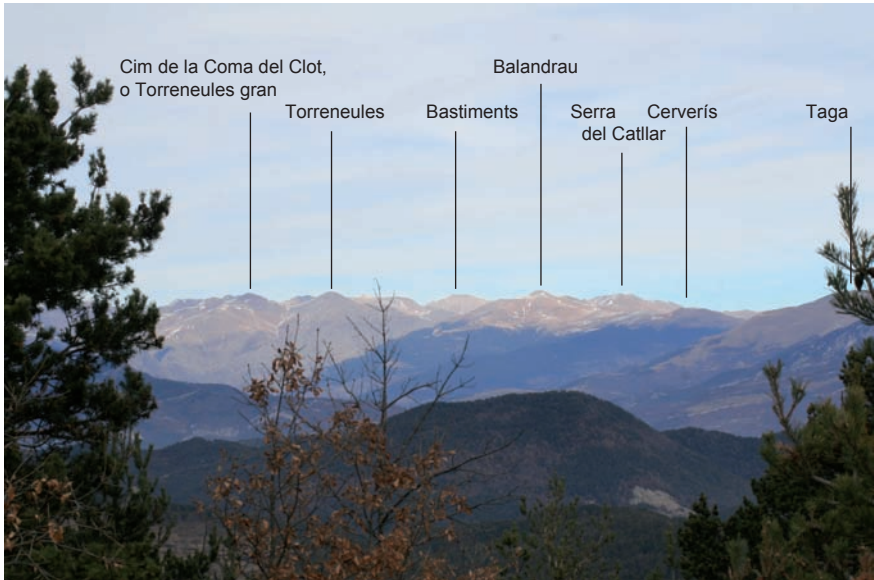
En aquest prat s'hi poden identificar diverses espècies herbàcies com la margaridoia perenne (*Bellis perennis*), la potentil·la vernal (*Potentilla verna*), la prunel·la de flor gran (*Prunella grandiflora*), la prunel·la laciniada (*Prunella laciniata*), les trèfoles (*Trifolium sp.*), el plantatge mitjà (*Plantago media*), el belluguet mitjà (*Briza media*), el panical (*Eryngium campestre*), l'heliantem (*Helianthemum sp.*), l'espunyidella groga (*Gallium verum*) i moltes més, característiques dels prats montans subhumits. Creuem aquest prat i travessem un torrentet.

A pocs metres d'aquí, el camí continua cap a la dreta i es va enfilant força dret, degut a la diferent resistència a l'erosió del rocam que hi ha a sota, però que resta molt tapat per la vegetació, la qual inclou pins, roures i algun faig, fins arribar a un collet on canviem de torrentera.

A l'inici de la pujada passem per damunt de margues i llims massius, de coloracions griseses, menys resistents a l'erosió, d'origen marí i relacionats amb els dipòsits deltaics de la formació Puigsacalm, dipositats durant la part alta de l'Eocè mitjà. Quan el camí s'enfila és perquè el rocam està constituït per nivells de gresos grisos molt més resistents a l'erosió, interpretats com a barres de desembocadura del sistema deltaic del Puigsacalm.

Arribem al collet. A mesura que pugem, fins al trencant de la font Fosca, apareixen nivells amb conglomerats, a més dels gresos i les margues, de coloracions griseses. Els conglomerats tenen còdols de quars i de roques metamòrfiques i matriu areniscosa. Aquests conglomerats van ser transportats per antics canals fluvials cap a les zones de desembocadura del sistema deltaic fòssil del Puigsacalm.

Seguint cap a la dreta el camí s'enfila i queda progressivament més cobert de vegetació, fins que entrem a la fageda.



Vista al nord des de sobre el coll Tallat.

En la fageda, a més del faig, podem observar-hi la violeta (*Viola sylvestris*), l'herba fetgera (*Hepatica nobilis*), el corniol (*Aquilegia vulgaris*), l'el·lèbor verd (*Helleborus viridis*), els cucuts (*Primula sp.*), la maduixera (*Fragaria vesca*), el lloreret (*Daphne laureola*), el boix (*Buxus sempervirens*), l'avellaner (*Corylus avellana*) i el boix grèvol (*Ilex aquifolium*). Podem sentir, en aquest bosc més humit, el cant del pica-soques blau (*Sitta europea*), el pinçà borroner (*Pyrrhula pyrrhula*), el raspinel·l (*Certhia brachydactyla*) i fins i tot observar el picot garser gros (*Dendrocopos major*). Tot i que present, és més difícil de veure el picot negre (*Dryocopus martius*).

Al cap d'una estona, deixem un trencant a l'esquerra que ens portaria a la font Fosca, i continuarem pujant fins arribar al coll Tallat.

En la part final de la pujada fins al coll Tallat el rocam agafa tonalitats vermelloses, tant els conglomerats com els gresos i els sediments més fins. Els conglomerats s'interpreten com els dipòsits més grollers d'antics sistemes fluvials, mentre que els gresos formen part de barres que reomplen paleocanals fluvials, conjuntament amb els conglomerats, i tenen laminacions que indiquen el sentit de creixement d'aquestes barres. Alguns dels nivells de gresos

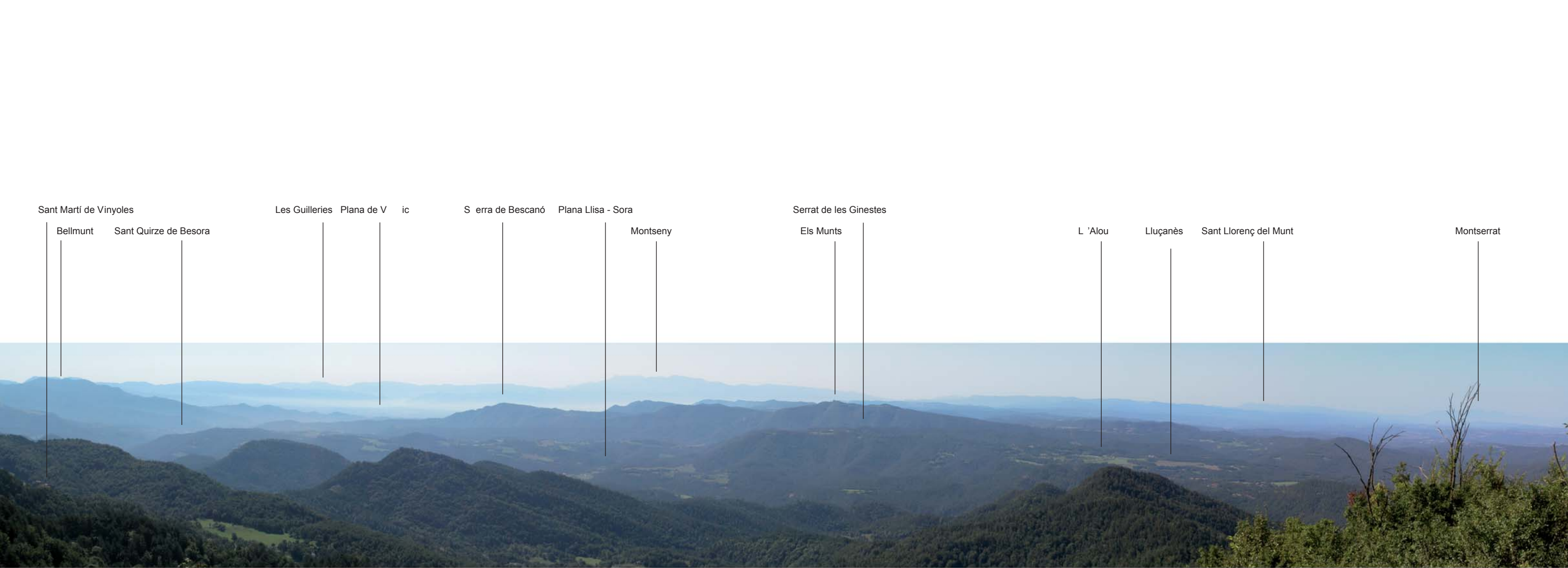
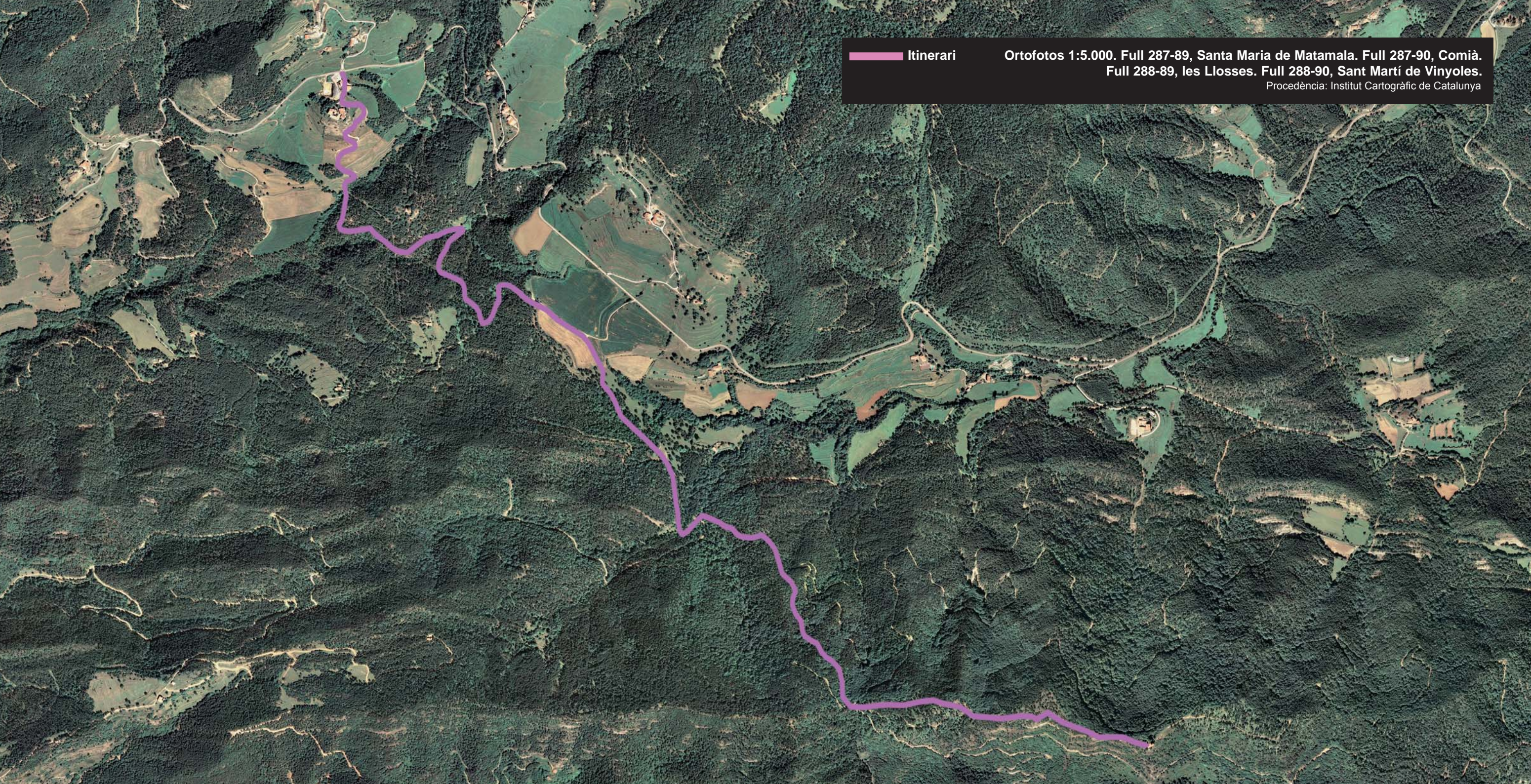
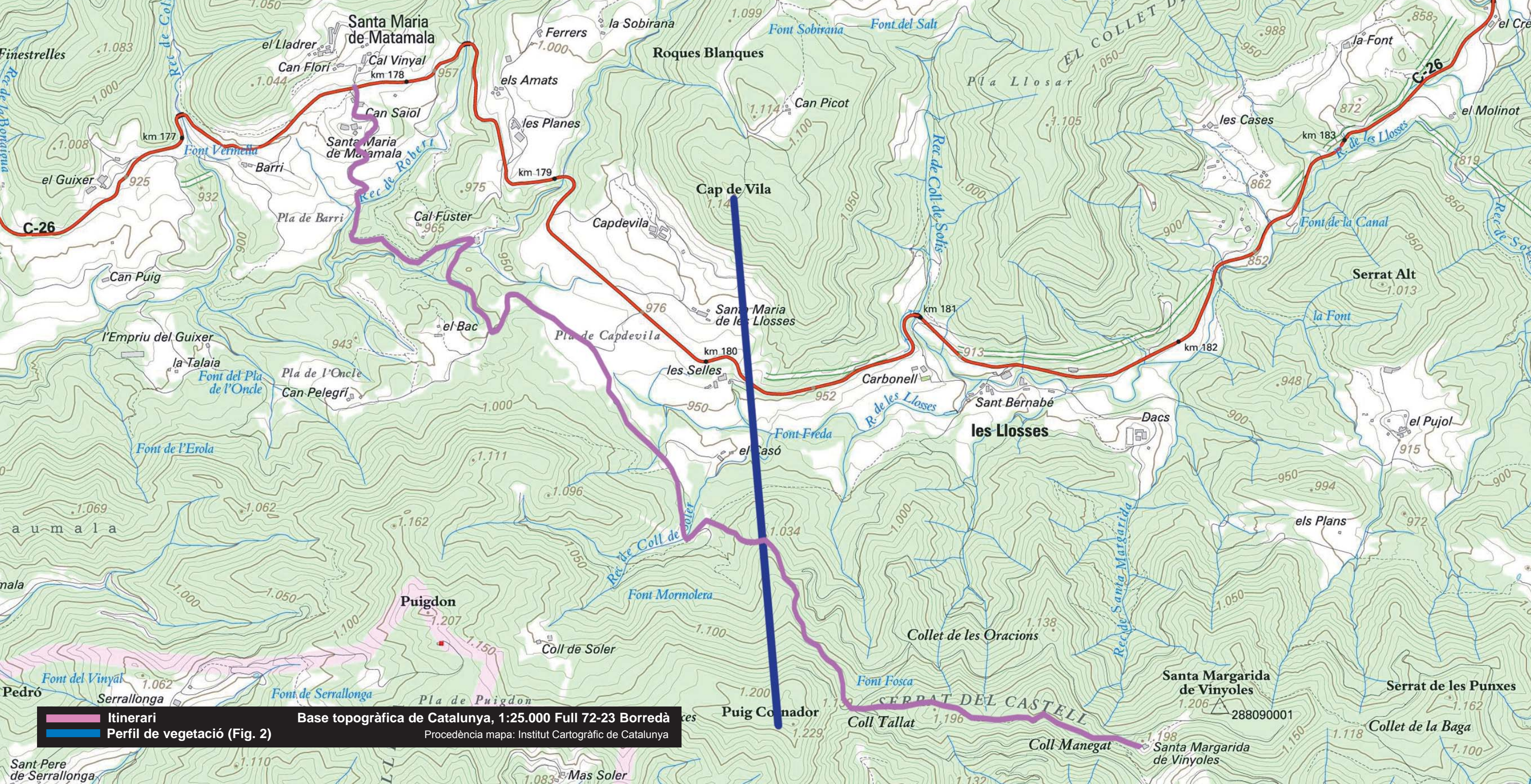


Figura
Vista panoràmica des de Santa Margarida (sud). Agost de 2009
(Fotografia: Daniel Puig i Maideu)



Itinerari

Ortofotos 1:5.000. Full 287-89, Santa Maria de Matamala. Full 287-90, Comià.
Full 288-89, les Llosses. Full 288-90, Sant Martí de Vinyoles.
Procedència: Institut Cartogràfic de Catalunya



Itinerari
Perfil de vegetació (Fig. 2)

Base topogràfica de Catalunya, 1:25.000 Full 72-23 Borredà
Procedència mapa: Institut Cartogràfic de Catalunya

s'interpreten com a dipòsits laterals dels canals fluvials, sedimentats durant períodes de crescuda i desbordament d'antics rius. Les pelites, argiles i llims, són els sediments més fins que es disposen en els espais entre canals, en moments també de crescudes d'aquests rius. L'edat d'aquestes roques ja seria Eocè superior.

Al coll Tallat hi ha una cruïlla de pistes forestals amb indicadors de diversos recorreguts, com el GR-1, que ens conduirà al final de l'itinerari. Anem en direcció a Santa Margarida deixant la fageda a la nostra esquerra. Després d'una pujada i un tram pla, seguint l'eix d'un sinclinal en el rocam de coloracions vermelloses, amb els estrats més septentrionals cabussant cap al sud i els més meridionals cap al nord, per un camí ample, hi ha una forta baixada pel mig de blocs de roques, des d'on ja es veu l'ermita. El camí torna a pujar, seguint la carena. En aquest darrer tram s'hi poden trobar rastres de conill (*Oryctolagus cuniculus*). Pugem finalment pel mig d'unes roques, on hi abunden a l'estiu les sargantanes (*Podarcis sp.*) i hi creix la farigola (*Thymus vulgaris*), l'endèmica angelina (*Teucrium pyrenaicum*), la lliqueta (*Globularia repens nana*), i la camamilla de muntanya (*Santolina chamaecyparissus*), fins l'església. Les roques més resistents que afloren al llarg de la carena són, com hem dit, sorrenques i conglomerats d'origen continental. En algunes de les sorrenques es poden observar laminacions creuades produïdes per processos fluvials. Representen materials portats per antics rius que provenien del Pirineu, més al nord, que en aquests moments es trobava aixecat, fruit dels moviments orogènics alpins. Aquests rius desembocaven al mar que hi havia més al sud, cap a la Depressió Central Catalana. La gran potència que presenten els sediments que formen aquestes muntanyes indicaria que la conca sedimentària on es depositaren era fortament subsident. Això s'esdevenia durant l'Eocè mitjà i superior. Al llarg de la pujada fins al coll Tallat haurem observat com el rocam passava de tenir característiques marines a continentals, o sigui, el que s'anomena una regressió marina deguda a l'aixecament de la Serralada Pirinenca, d'on provenien els rius, i el consegüent avenç progressiu dels dipòsits continentals sobre els marins.

Arribem a Santa Margarida de Vinyoles, des d'on es pot admirar una esplèndida vista. Està envoltada de prats amb alguns arbres com el pi roig, l'om (*Ulmus minor*), l'auró o el faig, i arbustos com el boix i l'aranyoner.